

## **KUULUTUS**

Ympäristönsuojelulain mukainen lupapäätös

### **Kuulutuksen julkaisupäivä**

13.3.2025

### **Päätöksen tiedoksisaantipäivä**

Päätöksen tiedoksisaannin katsotaan tapahtuneen seitsemäntenä päivänä kuulutuksen julkaisupäivästä.

### **Antopäivä**

13.3.2025

### **Hakija**

Puolustuskiinteistöt liikelaitos

### **Asia**

Orimattilan ympäristövaliokunta 5.3.2025 § 14 / yhdistetty maa-aines- ja ympäristölupahakemus, Puolustuskiinteistöt liikelaitos  
Päätös sisältää YSL 199 §:n ja MAL 21 §:n mukaisen luvan aloittaa toiminta mahdollisesta muutoksenhausta huolimatta.

### **Nähtävilläpito**

Kuulutus ja päätös pidetään nähtävillä 13.3.-22.4.2025 Orimattilan kaupungin verkkosivulla.

### **Muutoksenhaku**

Päätökseen saa hakea muutosta valittamalla Vaasan hallinto-oikeudelle 30 päivän kuluessa päätöksen tiedoksisaannista.  
Tiedoksisaannin katsotaan tapahtuneen seitsemäntenä päivänä kuulutuksen julkaisupäivästä.  
Päätöksen viimeinen muutoksenhakupäivä on 22.4.2025.

**Maa-ainesluvan ja ympäristöluvan yhteiskäsittelyhakemus ja aloittamislupahakemus, Puolustuskiinteistöt liikelaitos**

Ympäristövaliokunta 05.03.2025 § 14  
288/11.01.00/2024

Valmistelu ja lisätiedot Ympäristönsuojelusihteri Kirsi Liukkonen-Hämäläinen, puh. 040-5216733, kirsi.liukkonen-hamalainen@orimattila.fi

Puolustuskiinteistöt liikelaitos (Y-tunnus 3169414-8) on laittanut vireille yhdistetyn maa-aines- ja ympäristölupahakemuksen viidentoista vuoden määräajaksi Orimattilan Kuivannon Uudenkylän varastoalueella, tiloille 560-404-2-119 ja 560-404-2-103. Lisäksi haetaan lupaa aloittaa toiminta ennen lupapäätöksen lainvoimaisuutta.

Hakija ei esitä vakuutta, koska on valtion liikelaitos. Kyseessä on uusi toiminta.

Lupaa haetaan kiviaineksen louhintaan, murskaukseen ja rikotukseen. Ottamisalueen pinta-ala on 13,027 ha ja louhinta-alue 1,3 ha. Kokonaisottomäärä on 72.818 k-m<sup>3</sup> ja vuotuinen ottamismäärä 4855 k-m<sup>3</sup>. Eloperäisen maa-aineksen määrä on 4559 k-m<sup>3</sup>.

Louhinnat ja murskaus on tarkoitus suorittaa 2-3 vuoden välein kiviaineksen tarpeiden mukaan. Murskaus pyritään tekemään aina samanaikaisesti louhinnan yhteydessä. Yhden louhinta- ja murskausjakson kestoksi on arvioitu 1-2 kk ja kiviainesten keskimääräinen varastointiaika on 1-2 vuotta.

Kiinteistön omistajalta, Suomen valtiolta, on saatu suostumus toimintalupien hakemiseen. Liikennöinti on alueen sisäistä. Alue on rajattu aidalla ja sinne on sivullisilta pääsy estetty. Toiminta-alueella on voimassa oleva maakuntakaava kaavamerkinnällä toiminta-alue EP, ympäristö sv. Toiminta-alue ei sijaitse pohjavesialueella. Hakija on selvittänyt toiminnan vaikutuksia ympäristöön kuten ilmapäästöt, melu, tärinä, pöly ja pinta/pohjavesivaikutukset ja jätehuolto. Lähin asuinkiinteistö 1060 m, lähin loma-asunto 1250 m ja lähin koulu/päiväkoti 3200 m. Lähin luokiteltu pohjavesialue 2500 m ja lähin luonnonsuojelukohde 3200 m.

Ympäristönsuojelusihterin ehdotus:

Ympäristövaliokunta päättää myöntää Puolustuskiinteistöt liikelaitokselle liitteen mukaisen viidentoista (15) vuoden määräaikaisen yhdistetyn maa-aines- ja ympäristöluvan Orimattilan Kuivannon Uudenkylän varastoalueelle, tiloille 560-404-2-119 ja

Orimattilan kaupunki

Ote pöytäkirjasta

Ympäristövaliokunta

§ 14

05.03.2025

560-404-2-103. Samalla ympäristövaliokunta myöntää Puolustuskiinteistöt liikelaitokselle MAL 21§ ja YSL 199§ mukaisen luvan aloittaa toiminta ennen kuin päätös on saanut lainvoiman. Perustelut: toiminnan aloittaminen ei tee muutoksenhakua hyödyttömäksi.

Liite 1

Esittelijä Johtava rakennustarkastaja Timo Tarkkala

Päätösehdotus

Ympäristövaliokunta päättää myöntää yhdistetyn maa-aines ja ympäristöluvan ympäristönsuojelusihteerin valmistelun mukaisesti. Päätös sisältää luvan aloittaa toiminta ennen päätöksen lainvoimaiseksi tulemistä.

Päätös Ympäristövaliokunta päätti yksimielisesti myöntää ympäristönsuojelusihteerin valmistelun mukaisen yhdistelmäluvan 15 vuodeksi Puolustuskiinteistön liikelaitokselle. Lisäksi myönnettiin MAL 21§ ja YSL 199§ mukainen lupa aloittaa toiminta muutoksenhausta huolimatta. Antopäivä 13.3.2025.

Toimivalta Hallintosääntö 6. luku § 7

Jakelu Hakijalle ja muille asianosaisille sekä ilmoitus päätöksestä niille, joille on annettu tieto hakemuksen jättämisestä.

Otteen oikeaksi todistaa

10.03.2025

Tanja Mansikkaniemi  
Lupasihteer

Tämä ote on allekirjoitettu sähköisesti Orimattilan kaupungin asianhallintajärjestelmässä.

**Muutoksenhakuohje koskee pykälää: § 14****VALITUSOSOITUS****Valitusviranomainen**

Ympäristölupaviranomaisen päätökseen saa hakea valittamalla muutosta **Vaasa hallinto-oikeudelta**. Asian käsittelystä perittävistä maksusta valitetaan samassa järjestyksessä kuin pääasiasta.

**Valitusaika**

Valitus on tehtävä 30 päivän kuluessa päätöksen tiedoksisaannista., tiedoksisaantipäivää lukuun ottamatta.

- |   |  |
|---|--|
| - | Asianosaisen katsotaan saaneen päätöksestä tiedon sinä päivänä, jona päätös on luovutettu asianosaiselle tai hänen lailliselle edustajalleen. Postitse saantitodistusta vastaan lähetetystä asiakirjasta katsotaan asianosaisen saaneen tiedon saantitodistuksen osoittamana aikana. |
| - | Asianosaisen katsotaan saaneen päätöksestä tiedon sinä päivänä, jona päätös on luovutettu asianosaiselle tai hänen lailliselle edustajalleen. Postitse saantitodistusta vastaan lähetetystä asiakirjasta katsotaan asianosaisen saaneen tiedon saantitodistuksen osoittamana aikana. |
| - | Käytettäessä tavallista sähköistä tiedoksiantoa asianomaisen katsotaan saaneen päätöksestä tiedon, jollei muuta näytetä, kolmantena päivänä viestin lähettämisestä.  |

Jos valitusajan viimeinen päivä on pyhäpäivä, itsenäisyyspäivä, vapunpäivä, joului- tai juhannus- aatto tai arkilauantai, saa valituksen tehdä ensimmäisenä arkipäivänä sen jälkeen.

Päätöksen julkaisupäivä 13.3.2025

Päätöksen antopäivä 13.3.2025

Valitusajan viimeinen päivä 22.4.2025

**Valituksen sisältö**

Valituskirjelmässä on ilmoitettava

- |   |   |
|---|---|
| - | valittajan nimi ja kotikunta  |
| - | postiosoite ja puhelinnumero, joihin asiaa koskevat ilmoitukset valittajalle voidaan toimittaa  |
| - | päätös, johon haetaan muutosta, miltä kohdin muutosta haetaan, mitä muutoksia vaaditaan tehtäväksi ja millä perusteella muutosta vaaditaan. |

Jos valittajan puhevaltaa käyttää hänen laillinen edustajansa tai asiamiehensä tai jos valituksen laatijana on joku muu henkilö, valituskirjelmässä on ilmoitettava myös tämän nimi ja kotikunta.

Valituskirjelmä on valittajan, laillisen edustajan tai asiamiehen allekirjoitettava.

**Valituksen liitteet**

Valituskirjelmään on liitettävä

- |   |   |
|---|---|
| - | ympäristölupaviranomaisen päätös alkuperäisenä tai jäljennöksenä  |
| - | asiakirjat, joihin valittaja vetoaa vaatimuksensa tueksi, jollei niitä ole jo aikaisemmin toimitettu viranomaiselle |
| - | asiamiehen valtakirja   |

**Valituksen toimittaminen**

Valituksen voi tehdä hallinto- ja erityistuomioistuinten sähköisessä asiointipalvelussa osoitteessa <https://asiointi.oikeus.fi/hallintotuomioistuimet>

*Asiointipalvelu on tarkoitettu yksityishenkilöiden ja yritysten/yhdistysten käyttöön, ei viranomaisille.*

Valituksen voi toimittaa vaihtoehtoisesti myös sähköpostitse tai postitse. Valituksen voi toimittaa myös hallinto-oikeuden kirjaamoon henkilökohtaisesti, lähetin tai asiamiehen välityksellä.

**Valituskirjelmä on jätettävä niin ajoissa, että se ehtii perille valitusajan viimeisenä päivänä ennen viraston aukioloajan päättymistä.**

**Oikeudenkäyntimaksu**

Muutoksenhakijalta peritään asian käsittelystä Vaasan hallinto-oikeudessa oikeudenkäyntimaksu.

Muutoksenhakuasian vireille panijalta peritään oikeudenkäyntimaksu sen mukaan kuin tuomioistuinmaksulaissa (1455/2015) säädetään.

Ajantasainen tieto oikeudenkäyntimaksuista löytyy [Tuomioistuinlaitoksen sivustolta](#)

**Yhteystiedot**

Vaasan hallinto-oikeus  
Korsholmanpuistikko 43, 4. krs  
PL 204, 65101 Vaasa  
Puhelinvaihte: 029 56 42611  
Kirjaamo: 029 56 42780  
Faksi: 029 56 42760  
(ma - pe klo 8.00 - 16.15)  
Sähköposti: vaasa.hao(at)oikeus.fi

**ORIMATTILAN KAUPUNKI**

Ympäristövaliokunta  
PL 46  
16301 ORIMATTILA

**PÄÄTÖS**

05.03.2025

Päätös annettu 13.03.2025

**ASIA**

Yhdistetty maa-aines- ja ympäristölupahakemus; Puolustuskiinteistöt liikelaitos, 560-404-2-119 ja 560-404-2-103, Kuivanto, Orimattila. Aloittamislupahakemus YSL 199 §, MAL 21 §

**LUVAN HAKIJA JA YHTEYSTIEDOT**

Puolustuskiinteistöt liikelaitos  
Yhteyshenkilö Sami Sääksjärvi  
Puh. 0294830000

Y-tunnus 3169414-8

**HAKEMUS JA SEN VIREILLETULO**

Hakemuksessa haetaan lupaa kiviaineksen louhintaan, murskaukseen ja rikotukseen sekä kiviainesten/pinta- ja humusmaiden varastointiin Orimattilan Uudenkylän varastoalueella, kiinteistöille Varikkoalueen tila 560-404-2-119 ja Teerimaan tila 560-404-2-103, Kuivanto, Orimattila 15 vuoden ajan.

Otettavan kiviaineksen kokonaisottomäärä on 72.818 k-m<sup>3</sup>, vuotuinen ottamismäärä 4855 k-m<sup>3</sup> ja kuorittavan pintamaan (eloperäiset ainekset) määrä 4559 k-m<sup>3</sup>.

Lisäksi haetaan lupaa aloittaa toiminta ennen lupapäätöksen lainvoimaisuutta (MAL 21§ ja YSL 199§). Hakija ei esitä vakuutta, koska hakija on valtion liikelaitos.

**LUVAN HAKEMISEN PERUSTE JA LUPAVIRANOMAISEN TOIMIVALTA**

Maa-aineslain (MAL 555/1981) 4 §:n mukaan maa-ainesten ottamiseen on oltava lupa.

Ympäristönsuojelulain (YSL 527/2014) 27 § mukaan ympäristön pilaantumisen vaaraa aiheuttavaan toimintaan on oltava lupa. YSL liite 1 taulukko 2 kohdat 7 c) ja 7e) (kiven louhimo tai sellainen muu kuin maanrakennustoimintaan liittyvä kivenlouhinta, jossa kiviainesta käsitellään vähintään 50 päivää ja kiinteä murskaamo ja sellainen tietyllä alueella sijoitettava siirrettävä murskaamo, jonka toiminta-aika on yhteensä vähintään 50 päivää).

MAL 4 a § ja YSL 47 a §:n mukaan maa-ainesten ottamista koskeva lupahakemus ja samaa hanketta koskeva ympäristölupahakemus on käsiteltävä yhdessä ja ratkaistava samalla päätöksellä, jollei sitä ole erityisestä syystä pidettävä tarpeettomana.

Yhteiskäsittelyssä annettava lupa on määräaikainen ja luvan voimassaolo määräytyy maa-aineslain 10 §:n mukaan. Maa-aineslain 10 §:n mukaan lupa maa-ainesten ottoon myönnetään määräajaksi, kuitenkin enintään kymmeneksi vuodeksi. Perustellusta syystä enintään 15 vuodeksi.

Maa-ainesten ottamista koskevan lupa-asian ratkaisee kuntien ympäristönsuojelun hallinnosta annetun lain (64/1968, KYHL) mukainen kunnan ympäristönsuojeluviranomainen (MAL 7 §). Orimattilan ympäristövaliokunta toimii Orimattilan ympäristönsuojeluviranomaisena.

Ympäristönsuojelusta annetun valtioneuvoston asetuksen (VNa ympäristönsuojelusta 713/2014) 2 §:n 6 perusteella lupaviranomainen on kunnan ympäristönsuojeluviranomainen (Orimattilan ympäristövaliokunta).

## **TOIMINNAN SIJAINTI JA YMPÄRISTÖOLOSUHTEET**

Toiminta on suunniteltu Uudenkylän varastoalueelle, tiloille 560-404-2-119 ja 560-404-2-103, Kuivanto, Orimattila. Ottoalue ei ole enää luonnonvaraisessa tilassa. Liikennöinti on alueen sisäistä ja ei aiheuta häiriötä alueen ulkopuolelle.

Sijaintikartta liite 1

Toiminta-alue ei sijaitse pohjavesialueella. Kohde sijaitsee Lanskinjoen valuma-alueella. Kyseessä on uusi toiminta.

Alue on rajattu aidalla ja sinne on sivullisilta pääsy estetty. Ottamisalueen pinta-ala on 13,027 ha ja louhinta-alue 1,3 ha. Alin ottotaso on +87,5 m (N2000-korkeusjärjestelmä).

Häiriölle alttiit kohteet on kartoitettu: lähin asuinalue siirrettävästä murskaamosta ja louhimosta on 1060 metrin päässä, lähin loma-asunto on 1250 metrin päässä ja lähin koulu/päiväkoti on 3200 metrin päässä. Lähin 1- tai 2 luokan pohjavesialue on 2500 metrin päässä ja lähin luonnonsuojelukohde, Kintturimäen luonnonsuojelualue, on 3200 metrin päässä.

## **KAAVOITUS JA LUPA/SOPIMUSTILANNE**

Toiminta-alueella on voimassa maakuntakaava kaavamerkinnällä toiminta-alue EP, ympäristö sv.

Hakija on saanut kirjallisen suostumuksen toimintalupien hakemiseen kiinteistön omistajalta, Suomen valtiolta (Metsähallitus).

## **SUUNNITELTU TOIMINTA**

Hakemuksessa haetaan lupaa harjoittaa kalliokiviainesten louhintaa, murskausta, rikotusta ja kiviainesten/pinta- ja humusmaiden varastointitoimintaa 15 vuoden ajan. Lisäksi haetaan lupaa aloittaa toiminta muutoksenhausta huolimatta.

Otettavaa ainesta käytetään varikkoalueen rakennushankkeiden kiviainestarpeiden täyttämiseen sekä alueen tiestön kunnossapitoon ja uusien teiden rakentamiseen. Ottotoiminnassa ei synny kiviainesjätettä. Kaivannaisjätteen jätehuoltosuunnitelma on esitetty erikseen.

Louhinnat ja murskaus on tarkoitettu suorittaa 2-3 vuoden välein kiviaineksen tarpeiden mukaan. Alin ottamistaso +87,5. Siirrettävä kivenmurskaamo toimii sekä dieselillä että sähköllä. Murskaus pyritään suorittamaan aina samanaikaisesti louhinnan yhteydessä. Murskaus tapahtuu logotrack tyyppisillä tela-alustaisilla kivenmurskaimilla. Louheen kuormausta ja rikotusta tapahtuu tela-alustaisella kaivinkoneella. Murskelajikkeiden kuljetus tapahtuu pyöräkuormaajalla. Poraus hydraulisilla poravaunuilla. Poravaunut on varustettu pölynimureilla ja porausvasarat on koteloitu melun vaimentamiseksi. Keskimääräinen vuotuinen louhintamäärä on 13.000 t/v ja maksimimäärä 54.000 t/v. Murskattavat ainesmäärät ovat keskimäärin 13.000 t/v ja maksimimäärä 54.000 t/v. Yhden louhinta- ja murskausjakson kestoksi arvioidaan 1-2kk. Kiviainesten varastointiaika on keskimäärin 1-2 v.

Hakemuksen mukaan murskausta tehdään 40 pv/v maanantaista perjantaihin klo 7-22, porausta 20 pv/v maanantaista perjantaihin klo 7-18, rikotusta 40 pv/v maanantaista perjantaihin klo 7-18, räjäytystä 10 pv/v maanantaista perjantaihin klo 7-18 sekä kuormausta ja kuljetusta 100 pv/v maanantaista perjantaihin klo 7-18.

Polttoaineiden ja muiden aineiden maksimikulutukset: polttoöljyn 45 t, öljyjen 4 t, voiteluaineiden 0,04 t ja räjähdysaineiden 16 t. Murskauksen pölynsidontaan käytetään ojasta pumpattavaa vettä (enintään 400m<sup>3</sup>/v), joka johdetaan työalueelta selkeytysaltaaseen ja sieltä laskuojaan. Hakija on selvittänyt toiminnan vaikutuksia ympäristöön (mm. ilmapäästöt, melu, värinä, pöly, pinta/pohjavesivaikutukset ja ottanut kantaa niiden seurantaan. Liikennöinti on alueen sisäistä. Toiminnassa ei synny jätevesiä. Toiminnassa syntyvien jätteiden määrät on arvioitu. Hakija on kartoittanut toimintaan liittyviä ympäristöriskejä. Urakoitsijalta edellytetään RALA-sertifikaattia tai vastaavaa. Hakijan ympäristöasioiden hallintajärjestelmä on sertifioitu.

## **YMPÄRISTÖ-, LUONTO- JA MAISEMAVAIKUTUKSET JA NIIDEN RAJOITTAMINEN**

Hakijan mukaan hakemuksessa on arvioitu toiminnan vaikutuksia maisemaan, luontoon ja luonnonsuojeluarvoihin sekä rakennettuun ympäristöön, maaperään, pohjavesiin, pintavesiin ja ilmapäästöihin. Melu-, värinä-, pöly- ja viihtyvyyshaittojen osalta on arvioitu niiden määrää ja haittoja ja käytettävissä olevia torjuntakeinoja. Kulkureittejä kastellaan tarvittaessa.

### *Ilmapäästöt*

Työkoneista arvioidaan muodostuvan hiukkaspäästöjä (sis. pölyn) 0,05 t/v, typen oksideja 0,4 t/v, rikkidioksidia 0,01 t/v ja hiilidioksidia 29 t/v. Kaikki työkoneet on varustettu hiukkassuodattimilla ja niiltä edellytetään Stage IV –päästövaatimukset täyttäviä moottorimalleja.

### *Pöly*

Hakemuksen mukaan luvitettavan toiminnan merkittävin ilmanlaatuvaikutus on pölyäminen. Merkittävin pölylaskeuma kohdistuu yleensä vain ottamisalueelle tai sen välittömään läheisyyteen. Sateisina vuodenaikoina pölyäminen vähäistä. Räjähdyksestä muodostuva pölypilvi sisältää räjähdyskaasujen lisäksi kivipölyä. Yleensä tämä pölypilvi laskeutuu räjähdystyömaalle. Myös murskaus aiheuttaa pölyämistä. Käyttämällä pölyntorjuntakeinoja (kastelu, kiviaineksen pudotuskorkeuden minimointi, porauskaluston varustaminen tarvittaessa pölynkeräimillä) ja nykyaikaisia laitoksia saadaan pölypäästöt kuitenkin hyvin hallintaan. Hakija ei esitä pölytarkkailua mittauslaitteilla. Pölypäästöjä seurataan silmämääräisesti.



## *Melu ja värinä*

Melua syntyy louhinnasta, kuormauksesta, murskauksesta, rikotuksesta, seulonasta ja raskaasta liikenteestä.

Murskauslaitos sijoitetaan louhosalueen pohjalle lähelle kallionrintausta. Kallionrintaukset toimivat louhintavaiheessa melua vaimentavana rakenteena pohjoiseen, koilliseen-itään ja etelän suuntaan. Kalliorintausten korkeus on 7,5 – 10m. Louhoksen pohjan taso tulee olemaan +87,5 m. Länsipuolella kallionmuodostuma nousee tasolle +92 m ja myöhemmin aina tasolle +105 m. Murskaimen ympärille muodostuvat valmiin murskeen kasat rajoittavat omalta osaltaan melun leviämistä. Ylisuuren louheen rikos hydraulisella iskuvasaralla tapahtuu louhosalueen pohjalla louhintarintauksen lähellä. Iskuvasaran äänen impulssimaisuus vähenee äänestä etäisyyden kasvaessa. Poravaunu on varustettu koteloidulla porauskalustolla ja pölynkeräimillä. Louhintaräjätysmelu on impulssimaista, kestoltaan lyhytaikaista ja aistittavissa laajalla alueella. Räjähdykset tehdään päiväsaikaan. Hyvällä räjäytyssuunnittelulla voidaan vähentää ylisuuren louheen määrää ja siten iskuvasaroinnin tarvetta.

Toiminnasta aiheutuva melutaso on arvioitu laskennallisesti 11.9.2024.

Hakemuksen mukaan murskausta tehdään 40 pv/v maanantaista perjantaihin klo 7-22, porausta 20 pv/v maanantaista perjantaihin klo 7-18, rikotusta 40 pv/v maanantaista perjantaihin klo 7-18, räjäytystä 10 pv/v maanantaista perjantaihin klo 7-18 sekä kuormausta ja kuljetusta 100 pv/v maanantaista perjantaihin klo 7-18.

Lähin asuinkiinteistö on 1060 metrin etäisyydellä itään. Etäisyys on niin pitkä, että porauksesta, rikotuksesta, louheen kuormauksesta ja murskauksesta syntyvä melutaso ei ylitä asuinkiinteistöille asetettua 55 dB rajaa. Samoin räjäytyksistä syntyvä louhintatärinä ei kulkeudu kiinteistölle. Tarvittavat kiinteistöt katselmoidaan.

## *Liikenne*

Toiminta tapahtuu varastoalueen sisällä. Kiviainesta ei toimiteta varastoalueen ulkopuolelle, vaan hyödynnetään varastoalueella. Liikennöinti on sisäistä ja ei aiheuta häiriötä alueen ulkopuolelle.

## *Pohjavesi, pintavesi, maaperä*

Hakemuksen mukaan ottamistoiminnasta ei ennakoarvion mukaan aiheudu merkittäviä pinta/pohjavesivaikutuksia.

Kohdealue ei sijaitse luokitellulla pohjavesialueella ja etäisyys lähimpään sellaiseen on noin 2,5 km. Louhinta-alueella ei ole hydraulista yhteyttä pohjavesialueelle eikä lähiympäristössä ole talousvesikaivoja. Alueen pohjavesien arvellaan virtaavan lounaaseen Huhdasojan suuntaan ja kaakkoon Porosojan suuntaan. Lähimpien ojien perusteella pohjaveden pinnantason arvioidaan olevan noin +71...+85. Pohjavesitarkkailulle ei katsota olevan tarvetta.

Alueen pintavedet suuntautuvat luontaisesti lounaaseen Huhdanojaan, siitä Kuivannonjokeen, mikä laskee Mustjokeen ja edelleen Lanskinjokeen. Lanskinjoen ekologinen tila on välttävä. Vesistön hyvä ekologinen tila tulee saavuttaa vuoteen 2027 mennessä. Etäisyyttä Lanskinjokeen on ottamisalueelta yli 15 km purkureitistöä pitkin. Pintavesitarkkailua voidaan tarvittaessa tehdä, mikäli lupaviranomainen näin määrää.

## *Jätteet*

Hakija on arvioinut toiminnassa syntyvien jätteiden määrät ja kertonut niiden käsittely- ja hyödyntämistavat. Öljyjä syntyy työkoneiden huolloissa arviolta 400 kg/v ja huoltoyrittäjä toimii oman sertifioidun toimintamallin mukaan. Käytetyt työkoneiden suodattimet (arviolta 50 kg/v) varastoidaan huoltoajoneuvoon ja urakoitsija toimiin oman sertifioidun toimintamallin mukaan. Toiminnassa syntyvä sekajäte (arviolta 50 kg/v) toimitetaan kunnalliseen jätehuoltoon. Alueella ei käsitellä vaarallisia jätteitä.

## **TOIMINNAN RISKIENHALLINTA SEKÄ TARKKAILU JA RAPORTOINTI**

### Riskienhallinta

Toiminnan riskit ja niiden hallinta on arvioitu hakemuksessa lähiasutukselle, maaperälle, pinta/pohjavesille, kemikaaliturvallisuudelle sekä menettelylle louhinta/kemikaalivahinkotilanteessa.

Louhinnan riskeinä voidaan hakijan mukaan pitää kivien sinkoutumista räjäytyksissä. Räjäytyksien ajaksi ennalta kulloinkin määrätty vaara-alue tyhjennetään ihmisistä. Vaara-alue on noin 100-300 metriä, räjäytyskentän suuruudesta riippuen. Alue rajataan räjäytyksen ajaksi vartiomiehin. Louhintaräjähteet tulevat tehtaan toimituksina aina kulloisen räjäytyskentän panostamisen yhteydessä. Työkoneille suoritetaan aina työmaalle tulotarkastukset ja viikkotarkastukset. Tarkastuksista tehdään tarkastuspöytäkirjat. Tarkastuksissa tarkistetaan mm. työkoneiden turvalaitteet ja hydrauliletkujen kunto. Työkoneiden läheisyydessä on aina imeytysmateriaalia öljyvahinkojen varalta.

Louhinnan seurauksena pohjaveteen voi kulkeutua vähäisiä määriä räjähdysaineiden tyyppiä ja louhinta voi aiheuttaa paikallista ja lievää pohjaveden samentumista sekä muutoksia pohjaveteen liuenneiden aineiden pitoisuuksissa (mm. metallit). Louhinta-alueen hulevedet johdetaan selkeytysaltaan kautta laskuojaan. Toiminta voi myös aiheuttaa muutoksia pohjaveden pinnankorkeuteen, mutta alueella muodostuvan pohjaveden määrä on vähäistä, joten vaikutukset ovat vähäisiä.

### Tarkkailu ja raportointi

Hakemuksessa on esitetty käyttötarkkailu sekä päästö- ja vaikutustarkkailusuunnitelma.

Käyttötarkkailussa seurataan toimintaa jatkuvasti pitämällä käyttöpäiväkirjaa.

Päästö- ja vaikutustarkkailussa tarkkaillaan melua, tärinää, pölyä ja pintavesivaikutuksia hakemuksen mukaisesti.

## **ARVIO PARHAAN KÄYTTÖKELPOISEN TEKNIIKAN SOVELTAMISESTA (BAT) JA KÄYTÄNTÖÄ (BEP)**

Hakija on ilmoittanut, että laitoksella on sertifioitu ympäristöasioiden hallintajärjestelmä: urakoitsijalta edellytetään RALA-sertifikaattia tai vastaavaa järjestelmää.

RALA-sertifiointi on suomalaisten rakennusalan erityistarpeisiin kehitetty puolueeton sertifiointimenettely yrityksen johtamisjärjestelmän eri osa-alueiden arviointiin ja kehittämiseen. Sertifiointia voivat hakea rakennusallalla toimivat suunnittelu-, rakennus- ja asennusyritykset sekä rakennuttajat. RALA-ympäristösertifiointi todentaa ympäristöjärjestelmän.

RALA:n laatu-, ympäristö- ja turvallisuussertifikaattien vaatimukset vastaavat sisällöltään ISO-järjestelmän vaatimuksia (ISO 9001, ISO 14001 ja ISO 45001). RALA:ssa näitä vaatimuksia on kehitetty eteenpäin yritysten kyvykkyyttä kiinteistö- ja rakennusalalla palvelevalla tavalla.

## **LOUHINNAN JA MURSKAUKSEN PÄÄTYTTYÄ**

Toiminnan päätyttyä alue metsitetään: puun taimia 2500 kpl/ha.

## **LUPAHAKEMUKSEN KÄSITTELY**

### **Lisäselvityspyynnöt**

Hakijalta ei pyydetty lisäselvityksiä.

### **Hakemuksesta tiedottaminen**

Hakemuksesta on kuulutettu Orimattilan kaupungin ilmoitustaululla 28.11.2024-7.1.2025 välisen ajan ja Orimattilan Sanomissa 28.11.2024. Hakemusaineisto on ollut yleisesti nähtävillä kuulutusajan. Lisäksi kuulutuksesta on annettu tietoa erikseen niille asianosaisille, joita asia erityisesti koskee. Kuulemiskirjeet on lähetetty 28.11.2024 noin yhden kilometrin säteelle kohteesta 22 kiinteistönomistajalle.

### **Muistutukset ja kommentit**

Hakemuksesta ei jätetty muistutuksia.

### **Pyydetty lausunnot**

Asiasta on 2.12.2024 pyydetty seuraavat viranomaislausunnot: Lahden ympäristönsuojeluviranomainen, kaavoitus, Päijät-Hämeen pelastuslaitos, Hämeen ELY-keskus, Uudenmaan ELY-keskus, Kuivannon metsästysseura, alueellinen museo, Kuivannon vesikunta ja Orimattilan terveydensuojeluviranomainen.

Lausuntoja saatiin 4 kpl. Lahden ympäristönsuojeluviranomainen, Hämeen ELY-keskus, Uudenmaan ELY-keskus, Kuivannon metsästysseura ja Kuivannon vesikunta eivät antaneet asiasta lausuntoa.

**Kaavoituksen** 2.12.2024 päivätyssä lausunnossa todetaan, että hakemuksen mukaisella kohdealueella on voimassa Päijät-Hämeen maakuntakaava vuodelta 2014. Alueella ei ole yleis- tai asemakaavoja. Noin kuusi kilometriä kohteen lounaispuolella on vireillä tuulivoimalan osayleiskaava, jonka hyväksymiskäsittely on alkanut 19.11.2024 kaupunkikehitys- ja teknisessä valiokunnassa. Pitkän välimatkan vuoksi hankkeilla ei ole vaikutuksia toisiinsa.

Lupahakemuksen kohde on maakuntakaavassa varattu puolustusvoimien alueeksi (EP). Alueen suunnittelussa ja toteutuksessa tulee kiinnittää erityistä huomiota toiminnan haitallisten ympäristövaikutusten vähentämiseen ja ympäristön suojaamiseen.

Uudenkylän varastoalueen ympärille on merkitty suojavyöhyke (sv3). Alueella on ensisijaisesti sallittua maa- ja metsätalousrakentaminen ja puolustusvoimia palveleva rakentaminen. Alueelle ei tule sijoittaa koulua tai asutustaajamaa eikä sairaalaa, vanhainkotiä, päiväkotia tai muuta vastaavaa laitosta. Merkintä ei estä

olemassa olevan rakennuskannan peruskorjausta. Alueelle ei tule turvallisuussyistä suunnitella maanrakentamista vaativia toimenpiteitä.

Maakuntakaavan suojavyöhykemääräyksen myötä voidaan varmistua, että hankkeen lähelle ei ole tulossa uutta melusta, pölystä tai tärinästä häiriintyvää maankäyttöä. Puolustusvoimien alueen suunnittelumääräys ei ota kantaa toiminnan laatuun tai rakentamisen määrään, vaan ohjaa kiinnittämään huomion haitallisten ympäristövaikutusten vähentämiseen ja ympäristön suojaamiseen.

Hankkeen mukaiselle toiminnalle ei ole kaavallisia esteitä.

**Päijät-Hämeen alueellisen vastuumuseon, Lahden museot, 17.12.2024** päivätyssä lausunnossa todetaan arkeologisen kulttuuriperinnön osalta seuraavaa:

Maa-aineksen ottoalueella ei tiettävästi ole aikaisemmin tehty arkeologista inventointia. Alueelta ei myöskään tunneta muinaismuistolain (295/1963) suojaamia kiinteitä muinaisjäännöksiä. Alue on kuitenkin potentiaalinen historiallisen ajan jäännöksille. Esimerkiksi Museoverkon vinovalovarjosteessa on alueen lounaisosassa havaittavissa rinkelamainen kuoppa, joka sopisi piirteidensä perusteella historiallisen ajan tervahaudaksi tai hiilimiiluksi (ETRS89-TM35FIN: 6751849,448071) – havainto olisi syytä tarkistaa. Edellä esitetyn perusteella museo edellyttää maa-aineksen ottoalueen tarkastusta/inventointia ja mahdollisten suojeltavien kohteiden huomioimista hankkeessa muinaismuistolain (295/1963) edellyttämällä tavalla. Koska kyse on lyhyehköstä/nopeasta tarkastuksesta, museo voi pyynnöstä suorittaa sen virkatyönään keväällä 2025. Halutessaan tarkastuksen voi tilata myös ulkopuoliselta toimijalta. Lista arkeologisia kenttätöitä tarjoavista toimijoista löytyy Museoviraston internetsivulta kohdasta Arkeologisten kenttätöiden tilaaminen.

Museolla ei ole hankkeesta muuta huomautettavaa arkeologisen kulttuuriperinnön osalta.

Rakennetun kulttuuriympäristön ja maiseman osalta lausunnossa todetaan, että suunnittelualueelle ei sijoitu valtakunnallisesti, maakunnallisesti tai paikallisesti arvokkaita rakennetun kulttuuriympäristön tai maiseman suojelun osalta maa-aines- tai ympäristölupaan huomautettavaa.

**Hämeen ELY-keskuksen 9.12.2024** päivätyssä vastauksessa todetaan, ettei Hämeen ELY-keskus anna asiassa lausuntoa.

**Pelastusviranomaisen** esittää 3.1.2025 lausuntonaan seuraavaa:

1. Polttoainesäiliön täyttötapahtuman ja työkoneiden sekä laitteistojen tankkauksen yhteydessä on ylitäytön riski. Tankkauksen yhteydessä suositellaan käyttämään siirrettävää tiivistä suoja-allasta. Lisäksi öljyntorjuntakalustoa (kuten öljynimeytysmattoa ja imeytysainetta) sekä levitys- ja keräysvälineet tulee olla helposti saatavilla säiliötäytön ja koneiden tankkauksen aikana.
2. Laitteistojen ja työkoneiden tankkaus tulee tehdä valvotusti siten, että mahdollisesti vuodot havaitaan välittömästi ja käynnistetään torjuntatyöt.
3. Toiminta-alueelle tulee varata riittävästi öljyntorjuntakalustoa ja tarvittavat levitys- ja keräysvälineet.
4. Henkilökunnan käytössä tulee olla toimintaohjeet öljyvuoto- ja tulipalotilanteiden varalta.

5. Polttonestesäiliöiden täyttöä ei ole esitetty hakemuksessa. Polttonestesäiliöiden tulee olla tiekuljetukseen hyväksytyjä IBC-pakkauksia, mikäli polttoainesäiliötä siirretään ja kuljetetaan täytettynä.
6. Pakkasenkestävät käsisammuttimet tulee varata polttoainesäiliöiden sekä murskauslaitteiston läheisyyteen.
7. Pelastuslaitokselle tulee tehdä ilmoitus vaarallisten kemikaalien vähäisestä teollisesta käsittelystä ja varastoinnista, mikäli polttoöljyn varastointimäärä on vähintään 10 tonnia (säiliöiden yhteenlaskettu tilavuus noin 12 m<sup>3</sup>).

Lisäksi pelastuslaitos toteaa, että Orimattilan ympäristönsuojelumääräysten (15§) mukaan tankkaukseen käytettävissä polttoainesäiliöissä tulee olla asianmukaiset merkinnät, tyyppikilpi (yli 450 litran säiliöt), laponesto, ilmaputki, ylitäytönestin, pistoolilla varustettu polttoaineletku ja lukittava täyttöaukko.

**Kuivannon vesikunta** on 6.1.2025 sähköpostissaan ilmoittanut, ettei anna asiassa lausuntoa, koska Porosojat ja Huhdanojat laskevat Kuivannonjokeen vasta Korvenpäässä.

**Terveydensuojeluviranomainen** toteaa 19.12.2024 päivätyssä lausunnossaan, ettei luvan myöntämiselle ole estettä terveydensuojelun näkökulmasta. Seuraavat seikat tulisi kuitenkin huomioida lupaprosessissa:

Toiminnasta ympäristöön aiheutuva melu ei saa ylittää valtioneuvoston päätöksen (993/1992) mukaisia melutasojen ohjearvoja lähimmissä häiriintyvissä kohteissa. Hakijan teettämän meluvaikutusten arvioinnin perusteella ohjearvot eivät tule ylittymään toiminnan aikana. Mikäli kuitenkin toiminnan aikana tulee esille epäilyjä ohjearvot ylittävistä meluhaitoista, tulisi hakija velvoittaa selvittämään asutukselle ja ympäristöön aiheutuvat melutasot tarkemmin luotettavien melumittausten avulla. Tarvittaessa hakija tulisi velvoittaa ryhtymään lisätoimenpiteisiin meluhaittojen vähentämiseksi. Melusta aiheutuvien merkittävien viihtyvyyshaittojen torjumiseksi tulisi lupaehdoissa asettaa vuorokautiset toiminta-ajat melua aiheuttaville työvaiheille enintään hakemuksessa esitettyssä laajuudessa. Arkipyhänä ei melua aiheuttavaa toimintaa tulisi sallia.

Asutukselle ja ympäristöön ei saa aiheuta louhinnasta, murskauksesta, rikotuksesta tai kuljetuksista kohtuutonta pölyhaittaa. Pölyämistä tulee tarkkailla vähintään aistinvaraisesti ja tarvittaessa ryhtyä torjuntatoimiin hakemuksessa esitetyllä tavalla.

Toiminnalla ei saa olla haitallista vaikutusta pohjaveden laatuun tai määrään. Hakemuksen tietojen mukaan kohdealue sijaitsee kalliomäellä ja pohjaveden muodostuminen alueella on vähäistä. Hakija esittää, ettei toiminnan pohjavesivaikutuksia tarkkailla. Mikäli pohjavesitarkkailua ei aseteta toimijan velvoitteeksi, tulisi lupaehdoissa kuitenkin määrittää ylimmän louhintatason ja pohjaveden pinnan väliin jätettävän suojakerroksen paksuus. Pohjavesialueen ulkopuolella suositeltava suojakerroksen paksuus on vähintään 1-2 metriä.

Toiminta-alueella muodostuvien hulevesien käsittely ja johtaminen tulee toteuttaa hallitusti, eikä niiden johtamisesta saa aiheutua lisäkuormitusta vesistöihin.

Edelleen lausunnossa todetaan, että hakijan tulee varautua etukäteen mahdollisiin häiriötilanteisiin kuten polttoaine- tai öljyvahinkoihin hakemuksessa esitetyllä tavalla. Myös mahdolliset ulkopuoliset urakoitsijat tulee perehdyttää toimintaan häiriötilanteissa.

Hakijan tulee myös olla selvillä ajan parhaasta käyttökelpoisesta tekniikasta ja käyttää sitä toiminnassaan soveltuvin osin.

Muilta osin terveysuojeluviranomaisella ei ole huomautettavaa hakemuksesta.

## **Hakijan kuuleminen**

Hakijalta on 9.1.2025 pyydetty vastineet annettuihin lausuntoihin.

Hakija on 27.1.2025 toimittanut vastineen annettuihin lausuntoihin.

Vastineessa on otettu kantaa alueellisen vastuumuseon ja Päijät-Hämeen ympäristöterveyden lausuntoihin. Puolustuskiinteistöt ei vastinetta Orimattilan kaupungin kaavoituksen ja Päijät-Hämeen pelastuslaitoksen lausuntoihin.

### *Vastuumuseon lausunnosta:*

Puolustuskiinteistöistä on oltu yhteydessä Lahden Museoon ja keskusteltu mahdollisten suojeltavien kohteiden huomioimisesta ja inventoinnin toteuttamisesta. Puolustuskiinteistöt huomioi annetun lausunnon siten, ettei aloita maa-ainesten ottoon liittyviä toimenpiteitä alueella ennen kuin suunniteltu ottoalue on tarkastettu. Tarkastusajankohdasta on alustavasti keskusteltu Lahden Museon sekä Puolustusvoimien Uudenkylän varaston kanssa siten, että se olisi mahdollista toteuttaa toukokuun puolivälissä. Tarkastuksen jälkeen Puolustuskiinteistöt on yhteydessä Orimattilan ympäristönsuojelusihteriin ja informoi tarkastuksen havainnoista. Mikäli alueella todetaan suojeltava kohde, tullaan se maa-aineksen ottotoiminnassa huomioimaan siten, ettei se vaurioidu. Kohteen ympärille voidaan jättää esim. suojavyöhyke, jonka etäisyydestä sovitaan tarkemmin vastuumuseon kanssa. Ottosuunnitelmaa päivitetään tarvittaessa havaintojen perusteella, Tarkastuksen/inventoinnin havainnoista informoidaan myös Metsähallitusta maanomistajana ja Puolustusvoimia alueen käyttäjänä.

### *Terveysuojeluviranomaisen lausunnosta:*

Puolustuskiinteistöt toteaa vastineena, että suunniteltu ottoalue sijaitsee kalliomäellä, jossa pohjaveden muodostuminen on vähäistä. Alue ei sijaitse pohjavesialueella, joten pohjaveden tarkkailua ei ole tarpeen asettaa velvoitteeksi lupaehdoissa ja se voi olla myös käytännössä mahdoton toteuttaa alueen kallioisuudesta johtuen. Mikäli ottoalueella kuitenkin havaitaan pohjavettä, voidaan siltä osin asettaa maa-ainesten otolle suojakerros. Mikäli vesien tarkkailulle nähdään välttämätön tarve, olisi se tarvittaessa mahdollista toteuttaa esim. hulevesien tasausaltaan jälkeisestä ojasta.

## **Tarkastukset**

Ympäristönsuojelusihteri on tutustunut maastossa kohteeseen 5.2.2025 ja siitä on 10.2.2025 laadittu tarkastusmuistio.

## **YMPÄRISTÖVALIOKUNNAN RATKAISU**

Ympäristövaliokunta toteaa, että Puolustuskiinteistöjen liikelaitoksen tulee muistaa mitä ympäristövahinkojen korvaamisesta on säädetty ao. erikoislaissa ja ankaran vastuun periaatteella.

Ympäristövaliokunta myöntää Puolustuskiinteistöjen liikelaitokselle MAL 21 § ja YSL 199 § mukaisen luvan aloittaa toiminta ennen kuin päätös on saanut lainvoiman.

Perustelut: Toiminnan aloittaminen ei tee muutoksenhakua hyödyttömäksi. Vakuutta ei vaadita, koska kyse valtion liikelaitoksesta (YSL 199§, MAL 21§).

Ympäristövaliokunta päättää myöntää Puolustuskiinteistöt liikelaitokselle Orimattilan Kuivannon kylälle, tiloille kiinteistörekisteritunnus 560-404-2-119 ja kiinteistörekisteritunnus 560-404-2-103, viidentoista vuoden määräaikaisen yhdistetyn maa-aines- ja ympäristöluvan 13,027 hehtaarin alueelle

- maa-aineslain 4 a §:n mukaiseen maa-ainesten ottoon, jonka kokonaismäärä on enintään 72.818 k-m<sup>3</sup>, vuotuinen otto 4855 k-m<sup>3</sup> ja alin ottotaso on +87,5 m (N2000-korkeusjärjestelmä) ottosuunnitelman mukaisesti kuitenkin siten, että pohjaveden ylimmän havaitun tason ja alimman ottotason väliin jää aina vähintään kahden metrin paksuinen suojamaakerros.
- ympäristönsuojelulain 27 §:n mukaiseen kivenlouhintaan ja murskaukseen, rikotukseen ja seulontaan.
- Tällä yhdistelmäluvalla ei saa tuoda alueelle kiviä tai louhetta ottamisalueen ulkopuolelta välivarastointiin, murskaukseen tai rikotukseen.
- alueelta kuorittava eloperäinen pintamaa noin 4559 k-m<sup>3</sup> hyödynnetään alueen maisemoinnissa ja alueen rakenteisiin.

Perustelut: Riittävät perusteet yli 10 vuoden lupaan on esitetty. Alueella ei sallita maankaatopaikkatoimintaa. MAL 11 §, YSL 12 §, 27 §, 52 §

Toiminnassa on toimittava hakemuksen mukaisesti ellei näissä lupamääräyksissä toisin määrätä.

Mikäli tämän lupapäätöksen mukaista toimintaa ei ole aloitettu viiden (5) vuoden kuluessa päätöksen voimaantulosta, tämä yhdistetty maa-aines- ja ympäristölupa raukeaa.

### **Ennen toiminnan aloittamista**

Ennen puiden kaatoa ja pintamaiden kuorintaa seuraavat lupamääräykset (1- 3) tulee olla täytetty:

1. Ennen toiminnan aloittamista tässä luvassa määrätyt maksut tulee olla suoritettuna Orimattilan kaupungille. Perustelut: riskienhallinta
2. Ennen toiminnan aloittamista ottoalue on merkittävä maastoon maalatuin, numeroiduin paaluin ja kiinteä korko niin, että alueen suunnittelu- ja kaivualueen rajat ja alin ottotaso ovat selkeästi nähtävissä koko ottamistoiminnan ajan.  
Perustelut: Ottamisalueen merkintävaatimuksen tarkoituksena on varmistaa, että ottotoiminta pysyy suunnitelluissa rajoissa ja toiminnan valvonta on sujuvaa.  
Toiminnanharjoittaja vastaa alueen turvallisuudesta. MAL 11 §
3. Ennen oton aloittamista suunniteltu ottoalue on turvatarkastettava. Lisäksi alueella on tehtävä alueellisen museon lausunnossa edellyttämä historiallista aikaa koskeva maastotarkastus elokuun loppuun 2025 mennessä. Alueellisen museon tarkastuksen jälkeen Puolustuskiinteistöt on yhteydessä Orimattilan ympäristönsuojelusihteriin ja informoi tämän tarkastuksen havainnoista. Mikäli alueella todetaan suojeltava kohde, tulee se huomioida maa-aineksen ottotoiminnassa siten, ettei se vaurioidu. Kohteen

ympärille on jätettävä suojavavyöhyke, jonka etäisyydestä sovitaan tarkemmin vastuumuseon kanssa. Ottosuunnitelmaa on päivitettävä alueellisen museon havaintojen perusteella. Tarkastuksen/inventoinnin havainnoista Puolustuskiinteistöjen on tiedotettava myös Metsähallitusta maanomistajana ja Puolustusvoimia alueen käyttäjänä. Perustelut: Alueellisen museon lausunto ja Puolustuskiinteistöjen vastine siitä, muinaismuistolaki 295/1963.

Ennen varsinaisen toiminnan aloittamista seuraavat lupamääräykset 4-8 on täytettävä:

4. Ennen toiminnan aloittamista alueella käytettävien aineiden, koneiden ja laitteiden sijoitus-, säilytys- ja tankkauspaikat on rakennettava ja toiminta muutoinkin järjestettävä niin, ettei toiminnasta voi aiheutua pohjaveden tai maaperän pilaantumisen vaaraa.

Polttoainesäiliöiden sekä murskaus- ja seulontalaitteistojen vuotojenhallinta tulee järjestää kaksinkertaisen suojauksen periaatteen mukaisesti. Kaksinkertaisessa suojauksessa sekä ensisijaisen että toissijaisen suojauksen tulee muodostaa aukottomat, toisistaan riippumattomat suojauskokonaisuudet. Lisäksi suojuille alueille kertyvien sadevesien keräily ja käsittely on järjestettävä niin, ettei likaisten sadevesien imeytyminen maaperään ja/tai kulkeutuminen Kuivannonjokeen ja siitä edelleen Lanskinjokeen ole mahdollista.

Tukitoiminta-alueelle tulee varata riittävästi öljyntorjuntakalustoa ja tarvittavat levitys- ja keräysvälineet.

Pakkasenkestävät käsisammuttimet tulee varata polttoainesäiliön sekä murskaus/seulontalaitteiston läheisyyteen.

Polttoöljyn varastointimäärän ollessa vähintään 10 tonnia (noin 12 m<sup>3</sup>) tulee pelastusviranomaiselle tehdä ilmoitus vaarallisten kemikaalien vähäisestä teollisesta käsittelystä ja varastoinnista vähintään yksi kuukausi ennen varastoinnin aloittamista.

Mikäli tukitoiminta-aluetta halutaan toiminnan aikana siirtää toiseen paikkaan, siirto ja uusi paikka edellyttävät siirtohakemuksen jättämistä kaksi kuukautta (60 pv) ennen siirtoa ympäristövaliokunnalle ja ympäristövaliokunnan hyväksyntää. Hyväksyntä on maksullista. Ympäristövaliokunta varaa Päijät-Hämeen pelastuslaitokselle, Hämeen ELY-keskukselle sekä terveydensuojeluviranomaiselle mahdollisuuden kommentoida uutta paikkaa ennen päätöksentekoa.

Perustelut: pohjaveden suojelu, riskienhallinta, MAL 11§, YSL 52§ JA 66§, VNa 800/2010, terveydensuojeluviranomaisen lausunto, Päijät-Hämeen pelastuslaitoksen lausunto

5. Ennen toiminnan aloittamista toiminnanharjoittajan on otettava vesinäytteet huhti/toukokuussa Huhdanojasta ja selvítettävä sen nykytilaa. Näytteenottajan tulee olla sertifioitu näytteenottaja ja tutkimuslaboratorion on oltava standardoitu tutkimuslaboratorio. Näytteistä tulee tutkia seuraavaa: lämpötila, sameus, pH, kiintoaine, BOD7-ATU, kokonaistyyppi, liukoinen typpi, kokonaisfosfori, liukoinen fosfori,



rauta, arseeni, PFAS (PFAS tutkitaan vain ennen toiminnan aloittamista ja toiminnan päätyttyä ellei ensimmäinen näytteenottotulos muuta edellytä) ja öljyhiilivedyt C10-C40. Näytteenotto on uusittava viiden (5) vuoden välein sekä toiminnan päätyttyä. Tutkimustulokset on toimitettava ympäristövaliokunnalle vuosiraportin yhteydessä. Huhdanojan yleiskuntoa on seurattava ja havainnoista on raportoitava ympäristövaliokunnalle vuosiraportin yhteydessä. Lupaviranomainen voi tutkimustulosten perusteella edellyttää toiminnanharjoittajalta hulevesien käsittelyn tehostamista. Ojaveden virtaamaa mitataan kaksi kertaa vuodessa (huhti/toukokuu ja syys/lokakuu) ensimmäisen kerran ennen toiminnan aloittamista ja sitten viiden vuoden välein. Viimeisen kerran sen jälkeen kun toiminta on päättynyt.

Perustelut: Toiminnanharjoittajan tulee olla selvillä toimintansa vaikutuksista ympäristön pintavesiin. Näytteenotto ennen toiminnan aloittamista antaa lähtötilannetiedon.

6. Ennen toiminnan aloittamista on arvioitava toiminnan aiheuttaman tärinän vaikutukset ja määritettävä ne toimenpiteet, jotka tarvitaan tärinän aiheuttamien vahinkojen välttämiseksi. Louhintatyöhön liittyvissä riskianalyyseissä tulee ottaa huomioon käytettävä räjähdysainemäärä, maa- ja kallioperän tärinänjohtavuus sekä räjäytyskohteen ja arvioitavien rakennusten ja rakenteiden (tai muiden tärinälle herkien laitteiden) välinen etäisyys sekä muut mahdolliset tärinän leviämiseen vaikuttavat tekijät. Louhintatyön riskianalyyssiin on sisällytettävä erityisen häiriintyvät kohteet kuten lähimmät rakennukset (560-404-9-94 ja 560-404-10-41), rakenteet ja mahdolliset tärinälle herkit laitteet sekä lähimmät, vesikaivot. Riskianalyyseistä tulosten perusteella on tehtävä tarvittavat kiinteistökatselemukset ja tärinänmittaussuunnitelmat. Tiedot tärinään liittyvästä riskianalyyseistä ja toimenpiteet tärinän aiheuttamien vahinkojen välttämiseksi sekä kiinteistökatselemustiedot ja tärinänmittaussuunnitelma tulee toimittaa tiedoksi Orimattilan ympäristövaliokunnalle ennen louhinnan aloittamista. Valvontaviranomainen voi perustelluista syistä antaa räjäytystyötä ja tärinää koskevia lisämääräyksiä. Perustelut: MAL 11§, YSL 52§, YSL 67 § ja 209 §, VNa 800/2010, terveysuojeluviranomaisen lausunto
7. Ennen toiminnan aloittamista alueella on pidettävä alkutarkastus, jossa edellytetään, että lupamääräykset 1-6 on toteutettu ja niistä on esittää valvontaviranomaiselle tarvittavat asiakirjat. Lisäksi käydään läpi luvan edellyttämät jatkotoimet tämän lupapäätöksen mukaisesti.
8. Kaikkien ottamisalueella toimivien on oltava tietoisia tämän lupapäätöksen sisällöstä ja noudatettava tätä lupapäätöstä. Lupamääräyksessä 44 nimetty toiminnan vastuuhenkilö on vastuussa lupapäätöksestä tiedottamisesta ja sen noudattamisesta.

Perustelut: ohjaus ja valvonta. Alkutarkastus on tarpeen pitää, jotta varmistutaan siitä, että luvan määräykset ovat toiminnanharjoittajalla selvillä ja määräysten mukaiset ennakkotoimet on tehty ennen ottotoiminnan alkamista.

YSL 52 § ja 170 §.

## Toiminnan aloittaminen

9. Alin ottosyvyys on N2000 + 87,5 m ja louhintasyvyyden on oltava sellainen, että pohjaveden ylimmän havaitun tason ja alimman ottotason väliin jää aina vähintään kahden metrin paksuinen suojamaakerros. Perustelut: Pohjaveden suojelu, terveydensuojeluviranomaisen lausunto, MAL 11 §
10. Louhintaa ja louheen murskausta saa suorittaa siten, että vuotuinen kalliomurskeen määrä on keskimäärin 13.000 tonnia vuodessa ja enintään 54.000 tonnia vuodessa. Perustelut: MAL 11§, hakemus.
11. Kivenlouhinta ja kivenmurskaamo on sijoitettava siten, että melua tai pölyä aiheuttavan toiminnon etäisyys asumiseen tai loma-asumiseen käytettävään rakennukseen tai sen välittömässä läheisyydessä sijaitsevaan oleskeluun tarkoitettuun piha-alueeseen tai muuhun häiriölle alttiiseen kohteeseen on vähintään 300 metriä. Perustelut: MAL 11§, YSL 52§, VNa 800/2010.
12. Kaikki ottamisalueen loiventamattomat kallio- ja maaleikkaukset, jotka ovat yli kolme (3) metriä korkeita, tulee suojata sellaisilla leikkauksen yläreunaan sijoitettavilla maatai kivivalleilla, jotka estävät tehokkaasti tahattoman pääsyn leikkauksen reunalle. Putoamisvaarasta on varoitettava kyltein, jotka sijoitetaan ympäröivään maastoon reunan lähelle. Koko ottamisalue tulee merkitä maastoon lippusiimalla tai varoitusnauhalla sekä louhinta-alueesta varoitettavilla kylteillä, jotka ovat vähintään kymmenen (10) metriä ottamisalueen rajaa ulompana. Varoitusmerkintöjä tulee ylläpitää säännöllisesti. Perustelut: MAL 11§.
13. Suunnittelualueelle ei saa tuoda muualta maa-aineksia eikä ylijäämämaita. Suunnittelualueelta kuoritaan hakemuksen mukaan pintamoreenia noin 4559 m<sup>3</sup> ktr, mikä hyödynnetään varastoalueen ja alueen viimeistelyssä. Alueen humuspitoinen pintamaa tulee käyttää ottoalueen pohjan maisemointiin metsittämisen onnistumiseksi. Perustelut: MAL 11 §, VNa 214/2007, hakemus
14. Toimintaa voidaan harjoittaa seuraavien toiminta-aikojen mukaisesti:

Louhintaa ja murskausta ja muuta näihin liittyvää melua aiheuttavaa toimintaa saa alueella tehdä siten, että

- Kalliota saa porata enintään 20 pv/v arkipäivisin maanantaista perjantaihin klo 8:00 – 16:00 arkipyhät ja heinäkuu pois lukien.
- Räjähdykset (enintään 10 kpl/v) tulee rajoittaa arkipäiviin maanantaista perjantaihin arkipyhät ja heinäkuu pois lukien klo 10:00-15:00 väliseen aikaan
- kallioaineksen rikotusta (enintään 40 pv/v) saa tehdä arkipäivisin maanantaista perjantaihin klo 8:00-18:00 välisenä aikana, arkipyhät ja heinäkuu pois lukien, ei kuitenkaan samanaikaisesti porauksen kanssa.
- murskauskalituksen päivittäinen toiminta-aika (enintään 40 pv/v) voi olla arkipäivisin maanantaista perjantaihin klo 7-22
- alueella ei saa olla louhinta- tai murskaustoimintaa lauantaisin, sunnuntaisin eikä arkipyhäisin.

- kuormaus- ja kuljetustoiminta katso lupamääräys 16.
- ainoastaan valvontaviranomaisen ennalta hyväksymät ns. hätäaputyöt enintään 1-2 kertaa vuodessa on mahdollista toteuttaa yllä mainituista ajoista poiketen. Tällöin lupamääräyksen 15 mukaista ilmoitusvelvollisuutta ei saa lyödä laimin.

Perustelut: Ympäristönsuojelulain 49 §:n mukaan ympäristöluvan myöntäminen edellyttää, ettei toiminnasta, asetettavat lupamääräykset ja toiminnan sijoituspaikka huomioon ottaen aiheudu yksinään tai yhdessä muiden toimintojen kanssa 1) terveyshaittaa, 2) merkittävää muuta ympäristön pilaantumista tai sen vaaraa, 3) ympäristönsuojelulain 16-18 §:ssä kiellettyä seurausta (maaperän ja pohjaveden pilaamiskielto) 4) erityisten luonnonolosuhteiden huonontumista taikka vedenhankinnan tai yleiseltä kannalta tärkeän muun käyttömahdollisuuden vaarantumista toiminnan vaikutusalueella tai 5) eräistä naapuruussuhteista annetun lain 17 §:n 1 momentissa tarkoitettua kohtuutonta räsitusta. Eläinten pitopaikkaa koskevan eläinsuojelulain 4 §:n nojalla annetun hevosten suojelusta annetun valtioneuvoston asetuksen (588/2010) 4 §:n 1 momentin mukaan hevonen ei saa olla jatkuvasti alltiina melulle, joka ylittää 65 dB(A). Perustelut: YSL 52§, VNa 800/2010, MAL 11§, VNp 993/1992, NaapL 17 §.

15. Kallion louhinnan ja murskauksen aloittamisesta on kunkin toimintajakson alussa ilmoitettava kirjallisesti kaikille rajanaapureille ja ympäristönsuojeluviranomaiselle. Lisäksi räjäytyksistä on ilmoitettava erikseen vähintään 24 tuntia ennen räjäytysten suorittamista puhelimitse tekstiviestillä lähimmän asuinkiinteistön ja lähimmän loma-asunnon omistajille. Katso myös lupamääräys 14.

Perustelut: Ympäristönsuojelulain 49 §:n mukaan ympäristöluvan myöntäminen edellyttää, ettei toiminnasta, asetettavat lupamääräykset ja toiminnan sijoituspaikka huomioon ottaen aiheudu yksinään tai yhdessä muiden toimintojen kanssa 1) terveyshaittaa, 2) merkittävää muuta ympäristön pilaantumista tai sen vaaraa, 3) ympäristönsuojelulain 16-18 §:ssä kiellettyä seurausta (maaperän ja pohjaveden pilaamiskielto) 4) erityisten luonnonolosuhteiden huonontumista taikka vedenhankinnan tai yleiseltä kannalta tärkeän muun käyttömahdollisuuden vaarantumista toiminnan vaikutusalueella tai 5) eräistä naapuruussuhteista annetun lain 17 §:n 1 momentissa tarkoitettua kohtuutonta räsitusta. Eläinten pitopaikkaa koskevan eläinsuojelulain 4 §:n nojalla annetun hevosten suojelusta annetun valtioneuvoston asetuksen (588/2010) 4 §:n 1 momentin mukaan hevonen ei saa olla jatkuvasti alltiina melulle, joka ylittää 65 dB(A). Toiminnanharjoittaja on arvioinut toiminnan meluvaikutuksia ja lupamääräyksissä on edellytetty suojaustoimia. Toimintajaksojen alkamisesta ja räjäytyksistä ilmoittamalla varmistetaan lähinaapureiden tietoisuus luvan mukaisesta toiminnasta. Näillä perusteilla louhinnasta ja murskauksesta ei aiheudu lähimmille asutuille kiinteistöille ympäristönsuojelulain 49 §:n 1 momentin 5 kohdassa tarkoitettua kohtuutonta räsitusta.

Ilmoittaminen lähimmille kiinteistöille ja viranomaisille on tarpeen tiedonkulun varmistamiseksi sekä valvonnan ja viranomaisen ohjeiden antamisen mahdollistamiseksi, valvonta, YSL 6-7, 16-17, 52,66,133 ja 134§, VNa 800/2010 12 § , NaapL 17§, terveydensuojeluviranomaisen lausunto

16. Kuormaus- ja kuljetustoiminta on sallittua ympäri vuoden arkisin maanantaista perjantaihin klo 7-18 arkipyhät poislukien. Perustelut: Toiminnan yhteensovittaminen alueen olemassa olevan muun maankäytön kanssa edellyttää kuormaus- ja kuljetustoiminnan rajaamista. Perustelut: hakemus, YSL 6§, 41§, 42§, NaapL 17§

## Melu, hiukkaset ja pöly

### Melu

17. Melulähteet on sijoitettava teknisten mahdollisuuksien mukaan toiminta-alueen alimmalle kohdalle. Raaka-aine-, pintamaa- ja tuotevarastokasat on pidettävä melun leviämisen estämisen kannalta riittävän korkeina ja ne on sijoitettava siten, että melun leviäminen melulle alttiisiin kohteisiin estyy. Koneiden ja laitteiden kunnossapidosta on huolehdittava. Siirtokuljetusmatkat toiminta-alueella on suunniteltava mahdollisimman lyhyiksi. Melua on torjuttava koteloinnein, kumituksin tai muilla vastaavilla ääniteknisesti parhailla meluntorjuntatoimilla. Meluesteet on rakennettava melulähteen välittömään läheisyyteen ennen toiminnan aloittamista. Perustelut: YSL 52§, VNa 800/2010, MAL 11§.
18. Toiminnasta ei saa aiheutua kohtuutonta meluhaittaa lähikiinteistöille. Toiminnasta aiheutuva melu ei saa ylittää valtioneuvoston päätöksen 993/1992 mukaisia melutason ohjearvoja lähimmissä häiriintyvissä kohteissa. Toiminnasta aiheutuva melutaso ei saa asumiseen käytettävillä alueilla ulkona ylittää päiväajan (klo 7-22) keskiäänitasoa LAeq 55 dB eikä yöohjearvoa (klo 22-7) 50 dB. Loma-asumiseen käytettävillä alueilla toiminnasta aiheutuva päiväajan (klo 7-22) keskiäänitaso (LAeq) ei saa ylittää 45 dB eikä yöohjearvoa 40 dB. Jos melu sisältää iskumaista tai kapeakaistaista melua, mittaustulokseen on lisättävä 5 dB ennen sen vertaamista asetettuun raja-arvoon

Hakija on arvioinut toiminnan meluvaikutuksia. Hakija on tiedostanut meluntorjunnan tehostamisen meluesteiden avulla, jotta melutason ohjearvot eivät ylity lähimillä häiriintyvillä asuinkiinteistöillä. Edellä mainitut meluntorjuntatoimenpiteet on toteutettava ennen toiminnan aloittamista lupamääräyksen 17 mukaisesti. Viihtyvyyshaittojen vähentämiseksi toimintojen vuorokautiset toiminta-ajat on oltava tässä lupapäätöksessä määrätyt. Ympäristöön melua aiheuttavaa toimintaa ei sallita viikonloppuisin eikä arkipyhinä.

Perustelut: terveydensuojeluviranomaisen lausunto, viihtyvyyshaittojen vähentäminen, NaapL 17 §, YSL 52 §, VNa 800/2010, VNp 993/1992, MAL 11§

19. Räjätystyötä tekevällä on oltava voimassa oleva pätevyyskirja, ilmoitus räjäytystöistä on tehtävä ennakkoon poliisille ja ilmoituksen liitteenä tulee olla turvallisuus- ja räjäytyssuunnitelma. Räjätystyksissä tulee tarvittaessa käyttää räjäytysmattoja eikä kerralla liian suuria panoksia lähimmän asuinrakennuksen vuoksi. Perustelut: haitalliset ympäristö-, terveys- ja viihtyvyyksivaikutukset on estettävä ennalta tai, jos se ei ole mahdollista, niin haitat on minimoitava ja torjuntatoimet on aloitettava mahdollisimman joutuisasti. Ilmoittaminen lähimmille kiinteistöille ja viranomaisille on tarpeen tiedonkulun varmistamiseksi sekä valvonnan ja viranomaisen ohjeiden antamisen mahdolliseksi. Perustelut: YSL 6-7, 16-17. 52,66,133 ja 134 §, VNa 800/2010 12 §, terveydensuojeluviranomaisen lausunto
20. Mikäli toiminnan aikana syntyy aiheutta epäillä melun aiheuttavan terveyshaittaa tai merkittävää viihtyvyyshaittaa, hakijan tulee selvittää melutaso luotettavien mittausten avulla ja ryhtyä tarvittaviin toimenpiteisiin meluhaittojen vähentämiseksi. Perustelut: Määräyksessä on annettu raja-arvot melutasolle, joka toiminnasta saa aiheutua ilman, että se aiheuttaisi terveyshaittaa lähimmissä häiriintyvissä asuinkohteissa. Melutasorajat perustuvat asetukseen 800/2010, jossa melutason

ohjeavrot on säädetty raja-arvoiksi. Mittaustulosten perusteella voidaan tarvittaessa arvioida tarvetta lisätä meluntorjuntatoimia tai muuttaa toimintaa muutoin. Perustelut: Terveysturvallisuuden lausunto, valvonta, YSL 6-7, 8, 49, 52, 62 ja 209 §, VNP 993/1992, VNa 800/2010, MaL 11§, MaA 2 §, NaapL 17§

21. Louhintaräjätysten tulee ennen räjäyttämistä antaa varoitussignaali. Luvan haltijan on tarvittaessa muutoinkin huolehdittava, ettei louhinta-alueelle ole mahdollista tulla havaitsematta vaarallisia kohtia ja työtilanteita riittävän ajoissa.

Louhintaräjätysten ei saa aiheutua alueen muille toiminnanharjoittajille kuten naapurikiinteistöillä oleskelijoille ja metsäalan yrittäjille vaaraa.

Perustelut: MAL 11§, YSL 52§.

## Pöly

22. Pölylähteet on sijoitettava teknisten mahdollisuuksien mukaan toiminta-alueen alimmalle kohdalle. Kiven porauksessa syntyvän pölyn leviämistä on estettävä sijoittamalla porausvaunuihin pölynkeräyslaitteet tai käyttämällä muuta pölyn leviämisen estämisen kannalta parasta käyttökelpoista tekniikkaa. Kuormattavan ja murskauslaitteiston kuljettimelta varastokasaan putoavan kiviaineksen pölyämistä on estettävä säätämällä putoamiskorkeus mahdollisimman pieneksi, kiinnittämällä murskauslaitteiston kuljettimien päähän pölyämistä estävät suojat tai käyttämällä muuta pölyn leviämisen estämisen kannalta parasta käyttökelpoista tekniikkaa. Pölyn leviämistä ympäristöön on estettävä kastelemalla tai koteloimalla päästölähteet kattavasti ja tiiviisti taikka käyttämällä muuta pölyn torjumisen kannalta parasta käyttökelpoista tekniikkaa. Varastokasat ja ajoneuvojen kuormat on tarvittaessa kasteltava tai peitettävä, jotta pölyn leviäminen ympäristöön voidaan estää. Perustelut: YSL 52§, VNa 800/2010, MAL 11§, NaapL 17 §, terveysturvallisuuden lausunto
23. Toiminnasta aiheutuvien hengitettävien hiukkasten (PM10) pitoisuus ulkoilmassa alueilla, joilla asuu tai oleskelee ihmisiä, ei saa ylittää vuorokausikeskiarvona 50 µg/m<sup>3</sup>. Pölypäästöjä seurataan aistinvaraisesti toiminta-alueen ympäristössä. Tarvittaessa todennetaan toiminnan aiheuttama ympäristön pölypitoisuus ja -laskeuma tarkoitukseen soveltuvin menetelmin ja mittauksin. Perustelut: Terveysturvallisuuden lausunto, MAL 11§, YSL 52§ ja 209§
24. Lisäksi toiminnanharjoittajan tulee huolehtia, että maa-aineksia ei kulkeudu ottoalueelta yleiselle tielle. Toiminnanharjoittajan on tarpeen mukaan puhdistettava tiealueelta sille kulkeutuneet maa-ainekset välittömästi. Myöskään pöly ei saa haitata yleisen tien liikennettä tai vaarantaa liikenneturvallisuutta. Mikäli yleiselle tielle kulkeutuu silmin havaittavaa pölyä, tulee toiminta keskeyttää, kunnes on ryhdytty riittäviin toimenpiteisiin pölyämisen estämiseksi. Perustelut: MAL 11§, YSL 52 §

Perustelut: Määräyksillä varmistetaan, että toiminnan aiheuttamasta pölystä ei aiheudu lähikiinteistöillä terveyshaittaa tai kohtuutonta viihtyvyyshaittaa. Pölyntorjunnan on oltava tehokasta myös ajanjaksoina, jolloin veden käyttäminen pölyntorjunnassa ei ole mahdollista. (YSL 8,

17,49 ja 52§, NaapL 18§, VNa 800/2010 4,5 ja 13 §, MaL 11 §, MaA 2 §) ja terveydensuojeluviranomaisen lausunto.

#### Maaperän sekä pohja- ja pintavesien suojaaminen

25. Polttoainesäiliön täyttötapahtuman ja työkoneiden sekä muiden laitteistojen tankkauksen yhteydessä on ylitäytön riski. Laitteistojen ja työkoneiden tankkaus tulee tehdä valvotusti siten, että mahdolliset vuodot havaitaan välittömästi ja käynnistetään torjuntatyöt. Säiliö tulee sijoittaa ns. tukitoiminta-alueelle, jonka maapohja tulee suojata tiiviillä rakenteella siten, että rakenne muodostaa tilavan varoaltaan mahdollisille öljyvuodoille. Varoaltaaseen kertyvän sadeveden poistaminen tulee tapahtua hallitusti. Tankkauksen yhteydessä käytettävä tiivis suoja-allas tehostaa laitteen riskienhallintaa. Öljyntorjuntakalustoa kuten öljynimeytysmattoa ja imeytysainetta sekä levitys- ja keräysvälineet tulee olla helposti saatavilla säiliötäytön ja työkoneiden ja muiden laitteiden tankkauksen aikana. Pakkasenkestäviä käsisammuttimia (väh. 6 kg) tulee olla saatavilla öljysäiliön, työkoneiden kuten murskauslaitteiston ja muiden laitteiden läheisyydessä. Perustelut: Päijät-Hämeen pelastuslaitoksen lausunto, MAL 11 §, YSL 14 § ja 52 §, terveydensuojeluviranomaisen lausunto, Tukes-opas Kemikaalivuotojen ja sammutusjätevesien hallinta
26. Henkilökunnan käytössä tulee olla kirjalliset toimintaohjeet öljyvuoto- ja tulipalotilanteiden varalta. Myös mahdolliset ulkopuoliset urakoitsijat tulee perehdyttää toimintaan häiriötilanteissa.  
Perustelut: pohjaveden ja maaperän suojelu, terveydensuojeluviranomaisen lausunto, Päijät-Hämeen pelastuslaitoksen lausunto, YSL 52 § ja 66 §, VNa 800/2010, MAL 11§
27. Polttoainesäiliöiden tulee olla tiekuljetukseen hyväksytyjä IBC-pakkauksia, mikäli polttoainesäiliöitä siirretään ja kuljetetaan täytettynä. Perustelut: pohjaveden ja maaperän suojelu, terveydensuojeluviranomaisen lausunto, Päijät-Hämeen pelastuslaitoksen lausunto, YSL 52 § ja 66 §, VNa 800/2010, MAL 11§
28. Valuma/suoja-aldaiden kuntoa ja tiiveyttä tulee tarkkailla säännöllisesti. Mikäli tukitoiminta-alueen varoaltaan sadevesi johdetaan reunan ylivaluntana maastoon, tulee varmistua sadeveden puhtaudesta.  
Perustelut: pohjaveden ja maaperän suojelu, Päijät-Hämeen pelastuslaitoksen lausunto, YSL 52 § ja 66 §, VNa 800/2010, MAL 11§, terveydensuojeluviranomaisen lausunto
29. Orimattilan ympäristönsuojelumääräysten (15§) mukaan tankkaukseen käytettävissä polttoainesäiliöissä tulee olla asianmukaiset merkinnät, tyyppikilpi (yli 450 litran säiliöt), laponesto, ilmaputki, ylitäytönestin, pistoolilla varustettu polttoaineletku ja lukittava täyttöaukko.
30. Alueella käytettävien aineiden, koneiden ja laitteiden sijoitus-, säilytys- ja tankkauspaikat on rakennettava ja toiminta muutoinkin järjestettävä niin, ettei toiminnasta voi aiheutua pohjaveden tai maaperän pilaantumisen vaaraa. Kun alueella on toimintaa, polttonesteet, öljyt ja muut kemikaalit tulee säilyttää tukitoiminta-alueella. Perustelut: Päijät-Hämeen pelastuslaitoksen lausunto, vesien- ja maaperän

suojelu, terveydensuojeluviranomaisen lausunto, YSL 52 § ja 66 §, VNa 800/2010, MAL 11§

31. Suojattujen alueiden maa-aineksen puhtaus (haitta-ainepitoisuudet alittavat maaperän haitallisten eri aineiden ohjearvot) tulee tarkistaa vähintään aistinvaraisesti, säännöllisesti toiminnan aikana ja raportoitava vuosittain. Lisäksi tarkistus ja suojarakenteiden kuntotarkistus on tehtävä aina, kun säiliö tai laite siirretään pois paikalta. Jos pilaantuneisuutta havaitaan, tulee massat vaihtaa puhtaisiin. Vaurioituneet suojarakenteet on uusittava. Toiminnan päättyessä kussakin paikassa suojaukset tulee purkaa ja mahdolliset pilaantuneet maat toimittaa asianmukaiseen käsittelyyn.  
Perustelut: riskienhallinta, vesien- ja maaperän suojelu, YSL 52 § ja 66 §, VNa 800/2010, MAL 11§
32. Laskeutusaltaan pohja ei saa olla metriä lähempänä pohjaveden ylintä pintaa, jotta siitä ei muodostu pohjavesilammikkoa. Laskeutusaltaan puhdistustehon riittävyttä arvioidaan lupamääräyksessä 5 esitetyn pintavesitarkkailun tutkimustulosten perusteella. Tarkkailun perusteella lupaviranomainen voi muuttaa pintavesitarkkailuohjelmaa ja esittää lisämääräyksiä puhdistamisen tehostamiseksi.  
Perustelut: Terveydensuojeluviranomaisen lausunto, pohjavedensuojelu, YSL 52 § ja 66 §, MAL 11§
33. Jälkihoidon seuranta tulee jatkaa vähintään kolme vuotta ottamisen päätyttyä.  
Perustelut: maisemoinnin varmistaminen ja vesiensuojelu, YSL 94§
34. Koneiden huoltotoimenpiteet tulee tehdä muualla kuin toiminta-alueella. Mikäli koneille joudutaan tekemään alueella välttämättömiä huoltotoimenpiteitä, tulee ne tehdä tiivistetyllä tukitoiminta-alueella. Näin voidaan estää vuotojen pääsy maaperään ja pohjaveteen.  
Perustelut: Päijät-Hämeen pelastuslaitoksen lausunto, YSL 52 § ja 66 §, MAL 11§, VNa 800/2010

Määräykset ovat tarpeen maaperän ja pohja- ja pintaveden pilaantumisen estämiseksi. Koneiden ja ajoneuvojen huoltojen yhteydessä, polttonesteitä varastoitaessa, polttoainesäiliöitä täytettäessä tai ajoneuvoja ja työkoneita tankatessa maahan voi päästä valumaan aineita, jotka pilaavat maaperää ja aiheuttavat pohjaveden pilaamisvaaran. Myös voiteluaineita ja muita kemikaaleja voi päästä maaperään ja pohjaveteen, jos niitä ei varastoida tiivispohjaisessa varastossa. (YSL 16-17§, 49§, 52§ ja 66§, VNa 800/2010 9§ ja MaL 11 §, MaA 2 §)

#### Jätteet ja jätehuolto

35. Toiminta-alueen jätehuolto on järjestettävä jätelain (646/2011) ja sen nojalla annettujen säädösten mukaisesti siten, että toiminnasta ei aiheudu ympäristön roskaantumista, maaperän pilaantumista eikä haittaa terveydelle eikä ympäristölle. Alueelle ei saa vastaanottaa jätteitä eikä aluetta saa käyttää maankaatopaikkana. Toiminnassa syntyvät jätteet saa luovuttaa ainoastaan jätelain 29 §:n mukaiselle vastaanottajalle. Hyödyntämiskelpoiset jätteet on kerättävä erilleen muista jätteistä ja toimitettava luvan omaavaan vastaanottopaikkaan.

Perustelut: Jätehuollon valvonta, MAL 11§, YSL 58§, VNa 800/2010, JäteL 28,29,32,33 ja 72 §.

36. Vaaralliset jätteet on säilytettävä suljetussa ja katetussa tilassa erillään muista jätteistä ja toisistaan, niiden säilytykseen soveltuvissa varoaltain varustetuissa astioissa tai tiiviillä reunakorokkein varustetulla alustalla niin, että vuototilanteissa vaaralliset jätteet saadaan kerättyä talteen. Jäteastioissa tulee olla merkintä jätteiden laadusta ja vaarallisuudesta.

Kertyneet jätteet on toimitettava alueelta pois säännöllisesti vähintään kaksi kertaa vuodessa käsiteltäväksi luvan omaavaan laitokseen. Vaarallisia jätteitä luovutettaessa on jätteiden siirrosta laadittava siirtoasiakirja, josta ilmenee valtioneuvoston jätteistä antaman asetuksen (179/2012) mukaiset tiedot.

Perustelut: Perustelut: Jätehuollon valvonta, vesien ja maaperän suojelu, YSL 52§ ja 58§, JäteL 13§,16§,17§,29§ ja VNa 179/2021, MAL 11§

37. Toiminta-alueella syntyvät käymäläjätteet on toimitettava luvalliseen vastaanottoaikaan asianmukaisesti käsiteltäväksi.

Perustelut: Jätehuollon valvonta, MAL 11§, VNa 800/2010, JäteL 28 §, 29§ ja 31 §.

38. Maa-ainesten ottamisessa syntyneet kaivannaisjätteet (kallio- tai maaperässä luonnollisesti esiintyvän orgaanisen tai epäorgaanisen aineksen irrotuksessa taikka sen varastoinnissa, rikastamisessa tai muussa jalostamisessa syntyvät jätteet) tulee kantoja ja hakkuutähteitä lukuun ottamatta välivarastoinnin jälkeen hyödyntää ensisijaisesti alueen täytöissä ja maisemoinnissa. Kannot ja hakkuutähteet tulee hyödyntää esim. energiantuotannossa. Perustelut: MAL 11§, YSL 58§ ja 113§.

Määräyksillä vähennetään pohjaveden ja maaperän pilaantumisriskiä sekä ehkäistään roskaantumista (YSL 7-8, 16-17, 58 ja 66 §, JäteL 8, 12-13, 15-17, 72-73, 118-121 §, Jäteasetus (Vna 179/2012) 7-9, 11, 17, 20 §, VNa 800/2010 11§, MaL 11§, MaA 2§)

Häiriö- ja poikkeustilanteet sekä toiminnan tarkkailu ja raportointi

39. Toiminnanharjoittajan on seurattava toimialansa tekniikan kehittymistä ja varauduttava ympäristön pilaantumisen ehkäisemiseksi ottamaan käyttöön toiminnan kannalta parhaan tekniikan mukaisia mahdollisimman kehittyneitä ja tehokkaita laitteita sekä työmenetelmiä.

Perustelut: Ympäristönsuojelulaki, Terveysturvaviranomaisen lausunto, Päijät-Hämeen pelastuslaitoksen lausunto, YSL 52§, 123§ ja 134 §, VNa 800/2010

40. Luvan haltijalla tulee olla toimintasuunnitelma vahinkotapausten varalle. Vahinkotapauksista, kuten poltto- tai voiteluainevuodoista, on välittömästi ilmoitettava valvovalle viranomaiselle (ympäristönsuojeluviranomaiselle), terveydensuojeluviranomaiselle, pelastusviranomaiselle ja Hämeen ELY-keskukselle. Ympäristöön päässeet polttoaineet ja muut ympäristölle haitalliset aineet on kerättävä välittömästi talteen. Öljyvuojojen varalta on oltava käytössä imeytysainetta ja säilytyspaikka öljyntyneelle maa-ainekselle ennen sen toimittamista luvalliseen vastaanottoaikaan. Alueella tulee olla varattuna koko ajan öljyn torjuntaan



tarkoitettua imeytysainetta. Lisäksi koneen käyttäjille on annettava selkeät toimintaohjeet vahinkotapauksien varalle.

Perustelut: viranomaislausunnot, pohjaveden, pintaveden ja maaperän suojele, MAL 11§, YSL 52 § ja 66§

41. Toiminnanharjoittajan tulee pitää kirjaa louhitun ja murskatun kiviaineksen määristä ja työajoista, pölyntorjuntatoimenpiteistä, räjäytyksistä ja niissä käytetyn räjähdysaineen määristä, tarkkailutuloksista, mittauksista, ja poikkeuksellisista tilanteista.

Toiminnasta on pidettävä kirjaa myös syntyneiden jätteen määristä ja laadusta sekä toimituspaikoista ja kuljettajista.

Perustelut: YSL 8 ja 62 §, JäteL 12, 118-119 §, JäteA 20 §

42. Käyttöpäiväkirjaan tehdään merkintä poikkeuksellisista laitoksen toimintaan liittyvistä häiriö- ja vuototilanteista, niiden syistä ja korjaustoimenpiteistä. Kirjanpito ja käyttöpäiväkirja on oltava säädösten mukaan ympäristöviranomaisten saatavilla.

Kirjanpito on säilytettävä vähintään kuuden vuoden ajan. Tiedot on toimitettava vuosittain helmikuun loppuun mennessä kunnan ympäristönsuojeluviranomaiselle.

Perustelut: YSL 8 ja 62 §, JäteL 12, 118-119 §, JäteA 20 §

Määräyksillä ehkäistään haitallisia ympäristövaikutuksia. Toiminnanharjoittajan on oltava riittävästi selvillä aiheuttamiensa haitallisten vaikutusten vähentämismahdollisuuksista ja sen mukaan käytettävä parasta käytettävissä olevaa tekniikkaa. (YSL 6-7, 16-17, 52, 66, 133 ja 134 §, VNa 800/2010 12 §, MaL 11 §, MaA 2 §)

Raportointi- ja kirjanpitomääräykset ovat tarpeen valvontaa varten. (YSL 8 ja 62 §, JäteL 12, 118-119 §, JäteA 20 §)

43. Luvan haltijan on ilmoitettava vuosittain tammikuun loppuun mennessä edellisenä vuonna otetut maa-ainesmäärät ja laatu lupaviranomaiselle Notto-tietokantaan.

Ottamisilmoitus tehdään myös silloin, kun maa-ainesten ottaminen on päättynyt tai keskeytynyt. (MAL 23 a§)

Perustelut: MaL 11, 23 §, MaA 9 §

### **Toiminnan vastuhenkilö**

44. Toiminnan tulee olla valvottua ja toiminnalla tulee olla riittävän ammattitaitoinen vastuhenkilö, jonka yhteystiedot on toimitettava tiedoksi ennen toiminnan aloittamista valvontaviranomaiselle. Mikäli valvojan nimi tai yhteystiedot muuttuvat, on muutoksesta ilmoitettava viipymättä Orimattilan ympäristövaliokunnalle.

Perustelut: YSL

### **Toiminnan lopettaminen**

45. Toiminnan pysyvistä tai pitkäaikaisesta (yli 12 kk) lopettamisesta tai toiminnan oleellisesta muuttumisesta on hyvissä ajoin ilmoitettava kunnan ympäristönsuojeluviranomaiselle. Luvan haltijan tulee luvan voimassaoloaikana pyytää valvontaviranomaiselta lopputarkastus, kun toiminta on päättynyt. Mikäli maa-ainesten ottotoiminnan yhteydessä ilmenee jotain sellaista, mikä estää maa-ainesten oton hyväksytyjen suunnitelmien mukaisesti, luvan haltijan on viipymättä ilmoitettava

asiasta valvovalle viranomaiselle. Mikäli lupa maa-ainesten ottamiseen siirretään toiselle, on siirrosta viipymättä ilmoitettava lupaviranomaiselle. Mikäli toiminnanharjoittajan taloudellinen tilanne heikkenee olennaisesti tai toiminnanharjoittaja hakeutuu yrityssaneeraukseen tai toiminnanharjoittaja menee konkurssiin, toiminnanharjoittajan tai konkurssipesänhoitajan on viipymättä ilmoitettava asiasta Orimattilan ympäristövaliokunnalle kirjallisesti. Perustelut: YSL 94 § ja 170 §.

46. Oton jälkeen alue on siistittävä niin, että sinne ei jää jätettä, romua tai muuta sinne kuulumatonta ainetta tai tavaraa tai pilaantunutta maata. Mahdolliset varastokasat on sijoitettava alueelle siten, että ne eivät estä eivätkä hidasta alueen esirakentamista. Alue palautetaan metsätalouskäyttöön levittämällä alueen pohjalle ja luiskiin 70 cm-100 cm pinta- ja humusmaata sekä istuttamalla alueelle, louhosalueen ollessa kyseessä, vähintään 2500 kpl kuusi/mänty/koivupuutainta hehtaarille. Istutus on pidettävä kunnossa ja sitä on täydennettävä tarvittaessa.
47. Päätös on voimassa viisitoista (15) vuotta, 13.3.2040 saakka. Alue tulee olla maisemoitu kokonaisuudessaan viimeistään voimassa olevan luvan päätyttyä. Toiminnan päätyttyä tulee tehdä ilmoitus ympäristövaliokunnalle lopputarkastuksen pitämiseksi.

Määräykset ovat tarpeen tiedonkulun varmistamiseksi ja valvonnan mahdollistamiseksi. Alueen siistimisellä ehkäistään roskaantumista. Luvassa hyväksytään voimassa olevan kaavan mukaiset pääpiirteet alueen lopputilanteeksi. Toiminnan päättymisestä ilmoittaminen on tarpeen töiden suorittamisen valvomiseksi. (YSL 52, 94 ja 170§, JäteL 72 §, MaL 10-11 §, 13-14 §, MaA 7-8)

### **Vuosiraportointi**

48. Toiminnasta on pidettävä vuosiraportoinnin edellyttämää kirjaa.

Luvan saajan on vuosittain helmikuun loppuun mennessä toimitettava ympäristövaliokunnalle edellistä vuotta koskeva vuosiraportti, josta käyvät ilmi ainakin seuraavat tiedot:

- alueelta louhitun kiviaineksen ja otetun maa-aineksen määrä (m<sup>3</sup>) ja toteutunut louhinta- ja ottosyvyys
- louhinnan ja murskauksen tuotantopäivät (pvm ja lukumäärät)
- tiedot varastossa olevasta murskatun ja murskaamattoman kiviaineksen määrästä vuoden lopussa
- toiminnassa syntyneiden jätteiden määrät ja jätteiden toimituspaikat (vastaanottaja ja kuljettaja); jätteiden luokituksessa on noudatettava ympäristöministeriön voimassa olevaa asetusta jätteiden luokittelusta
- naapurikiinteistöillä mahdollisesti tehtyjen tärinä/pöly/melumittausten tulokset
- pintavesitarkkailun tulokset
- alueen suoja-aitojen, ojien sekä laskeutusaltaan tarkkailu sekä tehdyt toimenpiteet
- polttoaineiden käyttömäärät
- toiminnasta tehdyt valitukset ja mitä toimenpiteitä ne ovat vaatineet
- toiminnan tarkkailusta saadut muut mittaus- ja tutkimustulokset
- vahingot, häiriö- ja poikkeustilanteet sekä arvio näiden ympäristövaikutuksista
- muut tässä lupapäätöksessä edellytetyt tiedot.

Toiminnan vuosiraportointi ja tarkkailutulosten raportointi on tehtävä ensisijaisesti sähköisesti valvontaviranomaisen edellyttävällä tavalla.

Perustelut: Valvonta, YSL 52 § ja 62 §.

49. Vuotuisen tarkkailuraporttiin tulee liittää karttaesitys ottamisen etenemisestä . Kartasta tulee ilmetä myös toteutunut ottosyvyys. Tarkkailuraportti tulee toimittaa lupaviranomaiselle ja terveydensuojeluviranomaiselle. Näytteenottajan ja tutkimuslaboratorion on oltava sertifioituja. Karttaesityksen tueksi tulee esittää valokuva ottamisalueen nykytilanteesta.

Perustelut: Valvonta

#### **Luvan siirtäminen**

50. Jos lupaan perustuva oikeus maa-ainesten ottamiseen siirretään toiselle, on siirrosta viipymättä ilmoitettava Orimattilan ympäristövaliokunnalle. Luvan aikaisempi haltija vastaa kuitenkin kaikista lupaan liittyvistä velvoitteista, kunnes hänen tilalleen on hakemuksesta hyväksytty toinen. Lupaviranomainen voi määrätä, että luvan uuden haltijan on asetettava ennen ainesten ottamista maa-aineslain 12 §:ssä tarkoitettu vakuus lupaehtojen noudattamisesta. Perustelut: MAL 13a.

### **PÄÄTÖKSEN PERUSTELUT**

#### **Maa-aineslain mukaiset perustelut**

##### **Luvan myöntämisen edellytykset**

Maa-aineslain (555/1981) 6 §:n mukaan lupa ainesten ottamiseen on myönnettävä, jos ottaminen ei ole ristiriidassa 3 §:ssä säädettyjen rajoitusten kanssa ja jos asianmukainen ottamissuunnitelma on esitetty. Asiaa harkittaessa on otettava huomioon myös lupamääräysten vaikutus.

Maa-aineslain 3 §:ssä säädetään aineisten ottamisen rajoituksista.

Maa-ainesten ottamisesta ei saa aiheutua 1) kauniin maiseman kuvan turmeltumista, 2) luonnon merkittävien kauneusarvojen tai erikoisten luonnonesiintymien tuhoutumista, 3) huomattavia tai laajalle ulottuvia muutoksia luonnonolosuhteissa tai 4) tärkeän tai muun vedenhankintaan soveltuvan pohjavesialueen veden laadun tai antoisuuden vaarantumista, jollei siihen ole saatu vesilain mukaista lupaa. Asemakaavan tai oikeusvaikutteisen yleiskaavan alueella on lisäksi katsottava, ettei ottaminen vaikeuta alueen käyttämistä kaavassa varattuun tarkoitukseen eikä turmele kaupunki- tai maisemakuva. Maa-aineksia ei saa ilman erityistä syytä ottaa meren tai vesistön rantavyöhykkeeltä, ellei aluetta ole asemakaavassa tai oikeusvaikutteisessa yleiskaavassa osoitettu tätä tarkoitusta varten.

##### **Yleiset perustelut lupapäätökselle**

Ottamistoiminta ei ole ristiriidassa maa-aineslain 3 §:ssä säädettyjen rajoitusten kanssa, kun toiminnassa noudatetaan lupamääräyksiä ja 10 vuoden määräaika.

Myönnetyssä laajuudessa ottamisen vahingollinen vaikutus luontoon ja maisemakuvaan jää vähäiseksi, kun ottaminen toteutetaan ottamissuunnitelman ja lupamääräysten mukaisesti. Maisemavaikutuksia

vähennetään säilyttämällä olemassa oleva aluskasvillisuus alueella niin kattavasti kuin se teknisesti on mahdollista. Maa-ainekset otetaan alueelta mahdollisimman tehokkaasti pohja/pintavedensuojelu huomioiden.

Lupamääräyksissä on edellytetty, että pohjaveden ylimmän havaitun tason ja alimman ottotason väliin tulee jäädä vähintään kahden metrin paksuinen suojamaakerros.

Kun ottamissuunnitelmaa täydennetään lupamääräyksissä ilmenevällä tavalla toiminta ei ole ristiriidassa maa-aineslain 6 §:ssä säädettyjen luvan myöntämisen edellytysten kanssa. Lupa voidaan näin ollen myöntää.

## **Ympäristönsuojelulain mukaiset perustelut**

### **Lupaharkinnan perustelut**

Ympäristönsuojelulain 48 §:n 2 momentin mukaan ympäristölupa myönnetään, jos toiminta täyttää ympäristönsuojelulain ja jätelain sekä niiden nojalla annettujen asetusten vaatimukset.

Ympäristönsuojelulain 49 §:n mukaan ympäristöluvan myöntäminen edellyttää, ettei toiminnasta, asetettavat lupamääräykset ja toiminnan sijoituspaikka huomioon ottaen aiheudu yksinään tai yhdessä muiden toimintojen kanssa 1) terveyshaittaa, 2) merkittävää muuta ympäristön pilaantumista tai sen vaaraa, 3) ympäristönsuojelulain 16-18 §:ssä kiellettyä seurausta (maaperän ja pohjaveden pilaamiskielto) 4) erityisten luonnonolosuhteiden huonontumista taikka vedenhankinnan tai yleiseltä kannalta tärkeän muun käyttömahdollisuuden vaarantumista toiminnan vaikutusalueella tai 5) eräistä naapuruussuhteista annetun lain 17 §:n 1 momentissa tarkoitettua kohtuutonta rasitusta.

Ympäristönsuojelulain 12 §:n mukaan luvanvaraista toimintaa ei saa sijoittaa asemakaavan vastaisesti. Lisäksi alueella, jolla on voimassa maakuntakaava tai oikeusvaikutteinen yleiskaava, on katsottava, ettei toiminnan sijoittaminen vaikeuta alueen käyttämistä kaavassa varattuun tarkoitukseen. Sijoittamisessa on lisäksi noudatettava, mitä ympäristönsuojelulain 11 §:ssä säädetään. Ympäristönsuojelulain 11 §:n mukaan ympäristön pilaantumisen vaaraa aiheuttava toiminta on mahdollisuuksien mukaan sijoitettava siten, ettei toiminnasta aiheudu pilaantumista tai sen vaaraa ja, että pilaantumista voidaan ehkäistä.

Lisäksi eräistä naapuruussuhteista annetun lain 17 §:n 1 momentin mukaan muun muassa kiinteistöä tai rakennusta ei saa käyttää siten, että naapurille, lähistölle asuvalle tai kiinteistöä, rakennusta tai huoneistoa hallitsevalle aiheutuu kohtuutonta rasitusta ympäristölle haitallisista aineista, kuten esimerkiksi pölystä, hajusta tai melusta. Saman lainkohdan toisen momentin mukaan on rasituksen kohtuuttomuutta arvioitaessa otettava huomioon paikalliset olosuhteet, rasituksen muu tavanomaisuus, rasituksen voimakkuus ja kesto, rasituksen syntymisen ajankohta sekä muut vastaavat seikat.

Liikenneturvallisuutta ei voida ottaa huomioon ympäristölupaharkinnassa.

Ympäristönsuojelulain 52 §:n mukaan luvassa on annettava tarpeelliset määräykset pilaantumisen ehkäisemiseksi: 1) päästöistä, päästöraja-arvoista, päästöjen ehkäisemisestä ja rajoittamisesta, päästöpaikan sijainnista; 2) maaperän ja pohjavesien pilaantumisen ehkäisemisestä; 3) jätteistä sekä niiden määrän ja haitallisuuden vähentämisestä; 4) toimista häiriö- ja muissa poikkeuksellisissa tilanteissa; 5) toiminnan lopettamisen jälkeisestä alueen kunnostamisesta ja päästöjen ehkäisemisestä sekä muista toiminnan lopettamisen jälkeisistä toimista; 6) muista toimista, joilla ehkäistään tai vähennetään

ympäristön pilaantumista tai sen vaaraa. Päästöraja-arvoa sekä päästöjen ehkäisemistä ja rajoittamista koskevien lupamääräysten tulee perustua parhaaseen käyttökelpoiseen tekniikkaan.

### **Luvan myöntämisen edellytykset**

Hakemuksen ja hakijan vastineen ja lausuntojen perusteella toiminnasta aiheutuu melu-, pöly- ja tärinähaittaa. Kun otetaan huomioon, että liikenne tapahtuu ainoastaan varasto-alueen sisällä, tässä luvassa pölyämisen estämisestä annetut lupamääräykset 22-24, lupamääräykset 25-34 pohja/pintavesien suojaamiseen ja lupamääräysten 14 ja 16 mukaiset toiminta-aikojen rajaukset, ympäristövaliokunta katsoo, että toiminnasta ei aiheudu hakemuksen ja lupamääräysten mukaisesti toimittaessa sellaisia pöly-, tärinä-, melu-, viihtyvyys- tai muita haittoja, jotka olisivat luvan myöntämisen esteenä.

Orimattilan ympäristövaliokunta myöntää ympäristöluvan, koska hakemuksen mukainen louhinta- ja murskaustoiminta voidaan järjestää ympäristönsuojelulain ja jätelain sekä niiden nojalla annettujen asetusten vaatimusten mukaisesti, kun otetaan huomioon annetut lupamääräykset.

Alueen kaavoitus ei aseta estettä luvan myöntämiselle.

Lupamääräyksissä on kiinnitetty erityisesti huomiota toiminnasta lähiasutukselle ja lähialueen virkistyskäytölle aiheutuvien kohtuuttomien melu-, tärinä- ja pölyhaittojen ehkäisemiseen, yhteysteiden ja asutuksen ympäristöhaittojen ehkäisemiseen, pohjaveden pilaantumisen ehkäisemiseen, pintaveden ja maaperän pilaantumisen ehkäisemiseen ja toiminnan ympäristövaikutusten seurannan tarkentamiseen.

### **Lausuntojen huomioiminen**

Kaavoittajan mukaan hankkeella ei ole kaavallisia esteitä.

Alueellisen vastuumuseon lausunto inventointivelvollisuudesta on huomioitu lupamääräyksessä 3.

Hämeen ELY-keskus ei antanut asiasta lausuntoa.

Terveystieteiden lausunto on erityisesti huomioitu riskienhallinnassa ja melua/pölyä/tärinää/pohja- ja pintavesiä koskevissa määräyksissä sekä viihtyvyshaittaa koskevissa määräyksissä.

Päijät-Hämeen pelastuslaitoksen lausunnossa esille tuodut riskienhallintaa parantavat asiat on erityisesti otettu huomioon maaperän, pohja/pintavesien suojaamista koskevissa lupamääräyksissä 25-34 sekä vahinkotilanteissa (lupamääräykset 39-40).

### **Hakijan vastineen huomioiminen**

Lupamääräyksessä 3 on huomioitu hakijan edellyttämä alueellisen vastuumuseon lausunnon mukainen inventointi ja sen tulokset.

## **LUVAN VOIMASSAOLO**

Päätös on voimassa viisitoista (15) vuotta, 13.3.2040 saakka.

Perustelut: hakemus

## **PÄÄTÖKSEN TÄYTÄNTÖÖNPANO**

Ympäristövaliokunta myöntää toiminnanharjoittajalle MAL 21 § ja YSL 199 § mukaisen luvan aloittaa toiminta ennen kuin päätös on saanut lainvoiman.

Perustelut: Suunniteltu toiminta puolustusvoimien kohteessa ei tee muutoksenhakua hyödyttömäksi (YSL 199§, MAL 21§).

## **VAKUUDET**

Vakuutta ei vaadita, koska hakija on valtion liikelaitos.

## **LUPAA ANKARAMMAN ASETUKSEN NOUDATTAMINEN**

Jos asetuksella annetaan tätä lupaa ankarampia säännöksiä tai luvasta poikkeavia säännöksiä luvan voimassaolosta tai tarkistamisesta, on asetusta luvan estämättä noudatettava. YSL 70 §

## **SOVELLETUT OIKEUSOHJEET**

Ympäristönsuojelulaki, YSL (527/2014)

Valtioneuvoston asetus ympäristönsuojelusta, YSA (713/2014)

Maa-aineslaki, MaL (555/1981)

MaA (Valtioneuvoston asetus maa-ainesten ottamisesta 926/2005)

Muinaismuistolaki 295/1963

Jätelaki, JäteL (646/2011)

JäteA (Valtioneuvoston asetus jätteistä 179/2012)

Valtioneuvoston päätös melutason ohjearvoista 993/1992

Valtioneuvoston asetus kivenlouhimojen, muun kivenlouhinnan ja kivenmurskaamojen ympäristönsuojelusta VNa 800/2010

Valtioneuvoston asetus eräiden jätteiden hyödyntämisestä maarakentamisesta 591/2006

Valtioneuvoston asetus 2014/2007

Valtioneuvoston asetus 588/2010

Eläinsuojelulaki 247/1996

Orimattilan ympäristönsuojelumääräykset

Laki eräistä naapurussuhteista, NaapL (26/1920)

Ympäristönsuojeluviranomaisen voimassa oleva taksa

Hämeen vesienhoidon suunnitelma ja toimenpideohjelma

## **MAKSUT JA NIIDEN MÄÄRÄYTYMINEN**

Yhteisluvan käsittelystä ja ottosuunnitelman tarkastamisesta peritään 4613,93 euron maksu. Tämän lisäksi yhteisluvan käsittelyn kuulutuskustannukset peritään erillisen laskun mukaan.

Vuotuinen valvontamaksu määrätään kulloinkin maksun määräämishetkellä voimassa olevan taksan mukaan.

Perustelut:

Käsittely/tarkastus/valvontamaksu perustuu Orimattilan elinvoima- ja teknisen valiokunnan 12.11.2019 hyväksymään taksaan.

## **PÄÄTÖKSESTÄ TIEDOTTAMINEN**

Orimattilan ympäristövaliokunta tiedottaa tästä päätöksestä julkisesti kuuluttamalla Orimattilan kaupungin virallisella ilmoitustaululla.

Tieto päätöksestä julkaistaan Orimattilan Sanomissa.

Päätös julkaistaan Orimattilan kaupungin internetsivuilla osoitteessa [www.orimattila.fi](http://www.orimattila.fi)

## **JAKELU**

Päätös Puolustuskiinteistöt liikelaitos

Tiedoksi

Orimattilan terveydensuojeluviranomainen  
Päijät-Hämeen pelastuslaitos  
Hämeen ELY-keskus  
Uudenmaan ELY-keskus  
Lahden museot

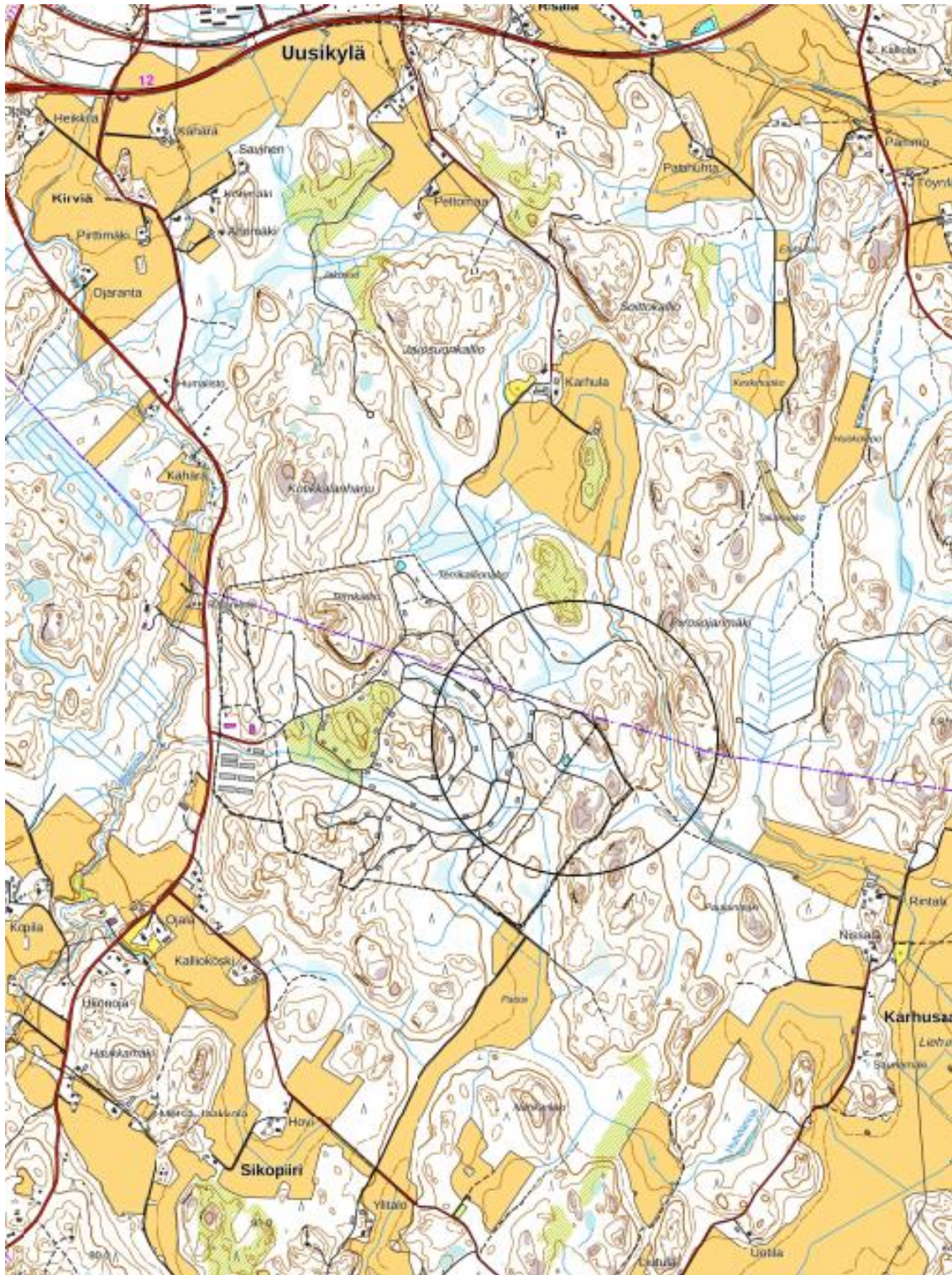
Ilmoitus päätöksestä

Tieto päätöksen antamisesta ilmoitetaan erikseen niille, joille on annettu tieto hakemuksen jättämisestä sekä niille, jotka ovat esittäneet hakemuksen johdosta muistutuksia tai vaatimuksia.

## **MUUTOKSENHAKU**

Tähän päätökseen saa hakea muutosta valittamalla Vaasan hallinto-oikeudelta. Asian käsittelystä perittävästä maksusta valitetaan samassa järjestyksessä kuin pääasiassa.

**LIITTEET** Sijaintikartta  
Valitusosoitus





## VALITUSOSOITUS

### Valitusviranomainen

Ympäristölupaviranomaisen päätökseen saa hakea valittamalla muutosta **Vaasa hallinto-oikeudelta**. Asian käsittelystä perittävästä maksusta valitetaan samassa järjestyksessä kuin pääasiasta.

### Valitusaika

Valitus on tehtävä 30 päivän kuluessa päätöksen tiedoksisaannista., tiedoksisaantipäivää lukuun ottamatta.

-	Asianosaisen katsotaan saaneen päätöksestä tiedon sinä päivänä, jona päätös on luovutettu asianosaiselle tai hänen lailliselle edustajalleen. Postitse saantitodistusta vastaan lähetetystä asiakirjasta katsotaan asianosaisen saaneen tiedon saantitodistuksen osoittamana aikana.
-	Asianosaisen katsotaan saaneen päätöksestä tiedon sinä päivänä, jona päätös on luovutettu asianosaiselle tai hänen lailliselle edustajalleen. Postitse saantitodistusta vastaan lähetetystä asiakirjasta katsotaan asianosaisen saaneen tiedon saantitodistuksen osoittamana aikana.
-	Käytettäessä tavallista sähköistä tiedoksiantoa asianomaisen katsotaan saaneen päätöksestä tiedon, jollei muuta näytetä, kolmantena päivänä viestin lähettämisestä.

Jos valitusajan viimeinen päivä on pyhäpäivä, itsenäisyyspäivä, vapunpäivä, joului- tai juhannusaatto tai arkilauantai, saa valituksen tehdä ensimmäisenä arkipäivänä sen jälkeen.

Päätöksen julkaisupäivä 13.3.2025

Päätöksen antopäivä 13.3.2025

Valitusajan viimeinen päivä 22.4.2025

### Valituksen sisältö

Valituskirjelmässä on ilmoitettava

-	valittajan nimi ja kotikunta
-	postiosoite ja puhelinnumero, joihin asiaa koskevat ilmoitukset valittajalle voidaan toimittaa
-	päätös, johon haetaan muutosta, miltä kohdin muutosta haetaan, mitä muutoksia vaaditaan tehtäväksi ja millä perusteella muutosta vaaditaan.

Jos valittajan puhevaltaa käyttää hänen laillinen edustajansa tai asiamiehensä tai jos valituksen laatijana on joku muu henkilö, valituskirjelmässä on ilmoitettava myös tämän nimi ja kotikunta.

Valituskirjelämä on valittajan, laillisen edustajan tai asiamiehen allekirjoitettava.

### Valituksen liitteet

Valituskirjelmään on liitettävä

-	ympäristölupaviranomaisen päätös alkuperäisenä tai jäljennöksenä
-	asiakirjat, joihin valittaja vetoaa vaatimuksensa tueksi, jollei niitä ole jo aikaisemmin toimitettu viranomaiselle
-	asiamiehen valtakirja

### Valituksen toimittaminen

Valituksen voi tehdä hallinto- ja erityistuomioistuinten sähköisessä asiointipalvelussa osoitteessa <https://asiointi.oikeus.fi/hallintotuomioistuimet#/>

*Asiointipalvelu on tarkoitettu yksityishenkilöiden ja yritysten/yhdistysten käyttöön, ei viranomaisille.*

Valituksen voi toimittaa vaihtoehtoisesti myös sähköpostitse tai postitse. Valituksen voi toimittaa myös hallinto-oikeuden kirjaamoon henkilökohtaisesti, lähetin tai asiamiehen välityksellä.

**Valituskirjelmä on jätettävä niin ajoissa, että se ehtii perille valitusajan viimeisenä päivänä ennen viraston aukioloajan päättymistä.**

### **Oikeudenkäyntimaksu**

Muutoksenhakijalta peritään asian käsittelystä Vaasan hallinto-oikeudessa oikeudenkäyntimaksu.

Muutoksenhakuasian vireille panijalta peritään oikeudenkäyntimaksu sen mukaan kuin tuomioistuinmaksulaissa (1455/2015) säädetään.

Ajantasainen tieto oikeudenkäyntimaksuista löytyy [Tuomioistuinlaitoksen sivustolta](#)

### **Yhteystiedot**

Vaasan hallinto-oikeus

Korsholmanpuistikko 43, 4. krs

PL 204, 65101 Vaasa

Puhelinvaihde: 029 56 42611

Kirjaamo: 029 56 42780

Faksi: 029 56 42760

(ma - pe klo 8.00 - 16.15)

Sähköposti: vaasa.hao(at)oikeus.fi