

## **KUULUTUS**

Ympäristönsuojelulain mukainen lupapäätös

### **Kuulutuksen julkaisupäivä**

22.11.2024

### **Päätöksen tiedoksisaantipäivä**

Päätöksen tiedoksisaannin katsotaan tapahtuneen seitsemäntenä päivänä kuulutuksen julkaisupäivästä.

### **Antopäivä**

22.11.2024

**Hakija** Teriaho Arto Tmi

**Asia** Orimattilan ympäristövaliokunta 15.11.2024 § 94 / yhdistetty maa-aines- ja ympäristölupahakemus, Teriaho Arto Tmi  
Päätös sisältää YSL 199 §:n ja MAL 21 §:n mukaisen luvan aloittaa toiminta mahdollisesta muutoksenhausta huolimatta.

### **Nähtävilläpito**

Kuulutus ja päätös pidetään nähtävillä 22.11.-30.12.2024 Orimattilan kaupungin verkkosivulla.

### **Muutoksenhaku**

Päätökseen saa hakea valittamalla muutosta Vaasan hallinto-oikeudelta 30 päivän kuluessa päätöksen tiedoksisaannista.

Päätöksen tiedoksisaannin katsotaan tapahtuneen seitsemäntenä päivänä kuulutuksen julkaisupäivästä.

Päätöksen viimeinen muutoksenhakupäivä on 30.12.2024.

**Yhdistetty maa-aines- ja ympäristölupahakemus sekä aloittamislupahakemus, Arto Teriaho Tmi**

Ympäristövaliokunta 15.11.2024 § 94  
46/11.01.00/2024

Valmistelu ja lisätiedot Ympäristönsuojelusihteeri Kirsi Liukkonen-Hämäläinen, puh. 040 521 6733, kirsi.liukkonen-hamalainen@orimattila.fi

Hakija  
Teriaho Arto Tmi  
Hennan bulevardi 70, 16510 LUHTIKYLÄ  
puh. 0400 492 875  
a.teriaho@phnet.fi

Liike- ja yhteisötunnus  
2010245-0

Aikaisemmat luvat  
Alueelle on myönnetty ympäristölupa helmikuussa 2015 sekä maa-ainesten ottamislupa lokakuussa 2015. Molemmat luvat on myönnetty kymmeneksi vuodeksi. Luvat myönnettiin 17,4 hehtaarin ottamisalueelle 705.000 m<sup>3</sup> ottomäärälle.

Suunniteltu uusi toiminta  
Hakemuksessa haetaan lupaa harjoittaa hiekan, soran ja kivien ottamista, rikutusta, murskausta ja käsittelyä kymmenen (10) vuoden ajan Eerolan tilan (560-406-3-8) ja Harjulan tilan (560-406-4-17) maa-ainesalueella, Orimattilan Hennan alueella Luhtikylässä.

Lisäksi haetaan Hennan bulevardin varren työmailta lupaa ylijäämämaan vastaanottoon maisemointia ja myyntiä varten. Alueen pienpuusto ja kannot hyödynnetään energiana ja pintamaat alueen maisemoinnissa.

Tilojen yhteispinta-ala on 163,67 hehtaaria. Vireillä olevassa uudessa hakemuksessa ottamisalueen pinta-ala on 16,1 hehtaaria.

Maa-ainesten kokonaisottomäärä kymmenen vuoden aikana on 528.000 k-m<sup>3</sup>. Vuotuinen ottamismäärä on keskimäärin 52.800 k-m<sup>3</sup>. Toiminta-alueelta tuotetaan kiviainesta keskimäärin 105.000 tonnia vuodessa ja maksimissaan 157.000 tonnia vuodessa. Tuotettu kiviaines varastoidaan varastokentällä. Muualta ei tuoda murskattavaa kiviainesta. Vesi otetaan hakijan omasta lammesta ja varastoidaan alueella säiliökontissa.

Ottamisalueen ulkopuolelta Orimattilan kaupungin Hennan bulevardin varressa sijaitsevilta tulevilta työmailta haetaan lupaa tuoda enintään 30 000 m<sup>3</sup> puhtaita, pohjavesialueelle soveliaita

ylijäämämaita, jotka käytetään mahdolliseen maisemointiin tai välivarastoinnin ja seulonnan kautta myyntiin.

Pienpuusto (hakkuutähteet) ja kannot käsitellään pintamaan kanssa ja suuremmat energiaksi tai hakkeeksi. Pintamaat varastoidaan alueen laidoille ja hyödynnetään myöhemmin maisemointiin.

#### Toiminta-ajat

Toiminta on ympärivuotista, mutta jaksollista. Hakemuksen mukaan

- seulontaa tehdään 10-30 kertaa vuodessa muutaman tunnin... muutaman päivän jaksoissa
- murskaamista keskimäärin 100 tuntia (max 300h) vuodessa, ma-to klo 7.00-22.00 ja pe klo 7.00-18.00. Murskausjaksoja on normaalisti yksi vuodessa ja enintään kaksi vuodessa. Kunkin murskausjakson pituus on normaalisti 1-3 viikkoa.
- rikutusta keskimäärin 40 tuntia (max 80h) vuodessa, ma-pe 8.00-18.00
- kuormaamista ja kuljetusta keskimäärin 330 tuntia vuodessa, ma-pe klo 7.00-22.00 ja arki la klo 7.00-20.00. Satunnaisesti muina aikoina. Poikkeavia kuljetusaikoja on enintään 20 kpl vuodessa.

#### Maanomistus

Hakija Arto Teriaho omistaa itse Eerolan tilan 560-406-3-8 ja tilasta Harjula 560-406-4-17 hakija on tehnyt sopimuksen maanomistajan kanssa maa-ainesten ottamisesta.

#### Kaavatilanne

Kohdealueella on voimassa KHO 15.4.2019 lainvoimaiseksi saattama Päijät-Hämeen maakuntakaava. Alue on merkitty kaavassa taajamatoimintojen alueeksi (A) ja tärkeäksi vedenhankintaan soveltuvaksi pohjavesialueeksi (Harjumäki 0156017). Hennan osayleiskaavassa (21.2.2011) alue on merkitty asuntoalueeksi (A), pientalovaltaiseksi asuntoalueeksi (AP) sekä lähivirkistysalueeksi (VL).

#### Ympäristövaikutukset

Hakemuksessa on arvioitu toiminnan vaikutuksia maisemaan, luontoon ja luonnonsuojeluarvoihin sekä rakennettuun ympäristöön, maaperään, pohjavesiin, pintavesiin ja ilmapäästöihin. Melu-, värinä-, pöly- ja viihtyvyyshaittojen osalta on arvioitu niiden määrää ja haittoja ja käytettävissä olevia torjuntakeinoja. Murskauslaitteistossa on pölyntorjuntaan tarkoitettu kastelujärjestelmä, jota käytetään pölynsidontaan tarvittaessa. Aluetta ja varastokasoja kastellaan tarvittaessa.

#### Pohjavedet

Suunniteltu ottamisalue sijaitsee vedenhankintaan soveltuvalla 2-luokan pohjavesialueella Harjumäki (0156017). Pohjavesialueen

pinta-ala on 0,78 km<sup>3</sup>. Alueelle arvioidaan muodostuvan pohjavettä noin 300 m<sup>3</sup>/vrk.

#### Syntyvät jätteet

Toiminnasta syntyy seuraavia jätteitä: sekajätettä, metalliromua, voiteluöljyä sekä saniteettivesiä. Toiminnanharjoittaja vastaa jätteiden toimittamisesta kunnalliseen jätteenkäsittelyyn. Vaarallisista jätteistä pidetään kirjanpitoa ja toimitetaan tai ne noudetaan lainmukaisen toimijan toimesta luvalliselle jatkokäsittelijälle. Jätevedet kerätään umpisäiliöön ja toimitetaan ajoittain jätevedenpuhdistamolle. Hulevedet imeytetään alueen maaperään.

#### Tarkkailu ja raportointi

Hakemuksessa on esitetty tarkkailuohjelma.

#### Riskienhallinta

Hakemuksessa on esitetty riskienhallintasuunnitelma, jossa on huomioitu onnettomuudet ja häiriötilanteet. Alueelle rakennetaan tukitoiminta-alue.

#### Alueen maisemointi

Hennan alueen osayleiskaavassa ottamisalue on merkitty asuinkäyttöön, johon se siirtynee ainesten hyödyntämisen jälkeen.

#### Aloittamislupahakemus

Toiminnanharjoittaja hakee lupaa aloittaa toiminta muutoksenhausta huolimatta. Hakijan mukaan kyseessä on toiminnassa oleva ottamisalue. Alue on nykyisellään maisemavaurioaluetta. Siten toiminnan aloittaminen ei tee muutoksenhakua hyödyttömäksi.

#### Tarkastus

Ympäristönsuojelusihteri on käynyt maastossa tutustumassa nykytilanteeseen 25.6.2024 Arto Teriahon ja hänen konsulttinsa kanssa.

#### Ympäristönsuojelusihterin ehdotus:

Ympäristövaliokunta päättää myöntää liitteen mukaisen kymmenen vuoden määräaikaisen yhdistetyn maa-aines- ja ympäristöluvan Orimattilan Luhtikylän Eerolan ja Harjulan tiloille, kiinteistörekisteritunnukset 560-406-3-8 ja 560-406-4-17. Samalla ympäristövaliokunta myöntää toiminnanharjoittajalle MAL 21 § ja YSL 199 § mukaisen luvan aloittaa toiminta ennen kuin päätös on saanut lainvoiman. Perustelut: Toiminnan aloittaminen ei tee muutoksenhakua hyödyttömäksi. Ottamissuunnitelma toteuttaa voimassa olevaa osayleiskaavaa ja maakuntakaavaa.

#### Liite 5

Päätösehdotus

Ympäristövaliokunta päättää myöntää yhdistetyn maa-aines ja ympäristöluvan ympäristönsuojelusihteerin valmistelun mukaisesti. Päätös sisältää luvan aloittaa toiminta ennen päätöksen lainvoimaiseksi tulemistä.

Päätös

Ympäristövaliokunta päätti yksimielisesti myöntää ympäristönsuojelusihteerin valmistelun mukaisen yhdistelmäluvan kymmeneksi (10) vuodeksi Teriaho Arto Tmi:lle. Lisäksi myönnettiin YSL 199 § ja MAL 21 § mukainen lupa aloittaa toiminta muutoksenhausta huolimatta. Antopäivä 22.11.2024.

Jakelu

Hakijalle ja muille asianosaisille sekä ilmoitus päätöksestä niille, joille on annettu tieto hakemuksen jättämisestä.

Otteen oikeaksi todistaa

19.11.2024

*Tanja Mansikkaniemi*

Tanja Mansikkaniemi  
Lupasihteerin

**Muutoksenhakuohje koskee pykälää: § 94****VALITUSOSOITUS****Valitusviranomainen**

Ympäristölupaviranomaisen päätökseen saa hakea valittamalla muutosta **Vaasa hallinto-oikeudelta**. Asian käsittelystä perittävistä maksusta valitetaan samassa järjestyksessä kuin pääasiasta.

**Valitusaika**

Valitus on tehtävä 30 päivän kuluessa päätöksen tiedoksisääntämisestä, tiedoksisääntämispäivää lukuun ottamatta.

- |   |  |
|---|--|
| - | Asianosaisen katsotaan saaneen päätöksestä tiedon sinä päivänä, jona päätös on luovutettu asianosaiselle tai hänen lailliselle edustajalleen. Postitse saantitodistusta vastaan lähetetystä asiakirjasta katsotaan asianosaisen saaneen tiedon saantitodistuksen osoittamana aikana. |
| - | Asianosaisen katsotaan saaneen päätöksestä tiedon sinä päivänä, jona päätös on luovutettu asianosaiselle tai hänen lailliselle edustajalleen. Postitse saantitodistusta vastaan lähetetystä asiakirjasta katsotaan asianosaisen saaneen tiedon saantitodistuksen osoittamana aikana. |
| - | Käytettäessä tavallista sähköistä tiedoksiantoa asianomaisen katsotaan saaneen päätöksestä tiedon, jollei muuta näytetä, kolmantena päivänä viestin lähettämisestä.  |

Jos valitusajan viimeinen päivä on pyhäpäivä, itsenäisyyspäivä, vapunpäivä, joulukuun 25 päivä tai arkilauantai, saa valituksen tehdä ensimmäisenä arkipäivänä sen jälkeen.

Päätöksen julkaisupäivä 22.11.2024

Päätöksen antopäivä 22.11.2024

Valitusajan viimeinen päivä 30.12.2024

**Valituksen sisältö**

Valituskirjelmässä on ilmoitettava

- |   |   |
|---|---|
| - | valittajan nimi ja kotikunta  |
| - | postiosoite ja puhelinnumero, joihin asiaa koskevat ilmoitukset valittajalle voidaan toimittaa  |
| - | päätös, johon haetaan muutosta, miltä kohdin muutosta haetaan, mitä muutoksia vaaditaan tehtäväksi ja millä perusteella muutosta vaaditaan. |

Jos valittajan puhevaltaa käyttää hänen laillinen edustajansa tai asiamiehensä tai jos valituksen laatijana on joku muu henkilö, valituskirjelmässä on ilmoitettava myös tämän nimi ja kotikunta.

Valituskirjelmä on valittajan, laillisen edustajan tai asiamiehen allekirjoitettava.

**Valituksen liitteet**

Valituskirjelmään on liitettävä

- |   |   |
|---|---|
| - | ympäristölupaviranomaisen päätös alkuperäisenä tai jäljennöksenä  |
| - | asiakirjat, joihin valittaja vetoaa vaatimuksensa tueksi, jollei niitä ole jo aikaisemmin toimitettu viranomaiselle |
| - | asiamiehen valtakirja   |

**Valituksen toimittaminen**

Valituksen voi tehdä hallinto- ja erityistuomioistuinten sähköisessä asiointipalvelussa osoitteessa <https://asiointi.oikeus.fi/hallintotuomioistuimet>

*Asiointipalvelu on tarkoitettu yksityishenkilöiden ja yritysten/yhdistysten käyttöön, ei viranomaisille.*

Valituksen voi toimittaa vaihtoehtoisesti myös sähköpostitse tai postitse. Valituksen voi toimittaa myös hallinto-oikeuden kirjaamoon henkilökohtaisesti, lähetin tai asiamiehen välityksellä.

**Valituskirjelmä on jätettävä niin ajoissa, että se ehtii perille valitusajan viimeisenä päivänä ennen viraston aukioloajan päättymistä.**

**Oikeudenkäyntimaksu**

Muutoksenhakijalta peritään asian käsittelystä Vaasan hallinto-oikeudessa oikeudenkäyntimaksu.

Muutoksenhakuasian vireille panijalta peritään oikeudenkäyntimaksu sen mukaan kuin tuomioistuinmaksulaissa (1455/2015) säädetään.

Ajantasainen tieto oikeudenkäyntimaksuista löytyy [Tuomioistuinlaitoksen sivustolta](#)

**Yhteystiedot**

Vaasan hallinto-oikeus  
Korsholmanpuistikko 43, 4. krs  
PL 204, 65101 Vaasa  
Puhelinvaihte: 029 56 42611  
Kirjaamo: 029 56 42780  
Faksi: 029 56 42760  
(ma - pe klo 8.00 - 16.15)  
Sähköposti: vaasa.hao(at)oikeus.fi

## ORIMATTILAN KAUPUNKI

Ympäristövaliokunta  
PL 46  
16301 ORIMATTILA

## PÄÄTÖS

15.11.2024

Päätös annettu 22.11.2024

## ASIA

Yhdistetty maa-aines- ja ympäristölupahakemus; Teriaho Arto Tmi, 560-406-3-8 ja 560-406-4-17, Luhtikylä, Orimattila. Aloittamislupahakemus YSL 199 §, MAL 21 §

## LUVAN HAKIJA JA YHTEYSTIEDOT

Teriaho Arto Tmi  
Yhteyshenkilö Arto Teriaho  
Hennan bulevardi 70  
16510 LUHTIKYLÄ  
puh. 0400 492 875  
[a.teriaho@phnet.fi](mailto:a.teriaho@phnet.fi)

Liike- ja yhteisötunnus 2010245-0

## HAKEMUS JA SEN VIREILLETULO

Aikaisemmat luvat Alueelle on myönnetty ympäristölupa helmikuussa 2015 sekä maa-ainesten ottamislupa lokakuussa 2015. Molemmat luvat on myönnetty kymmeneksi vuodeksi. Luvat myönnettiin 17,4 hehtaarin ottamisalueelle 705 000 m<sup>3</sup> ottomäärälle.

Toiminta Hakemuksessa haetaan lupaa harjoittaa hiekan, soran ja kivien ottamista, rikitusta, murskausta ja käsittelyä kymmenen (10) vuoden ajan Eerolan tilan 560-406-3-8 ja Harjulan tilan 560-406-4-17 maa-ainosalueilla, Orimattilan Hennan alueella Luhtikylässä. Lisäksi haetaan Hennan bulevardin varren työmailta lupaa ylijäämämaan vastaanottoon maisemointia ja myyntiä varten. Alueen pienpuusto ja kannot hyödynnetään energiana ja pintamaat alueen maisemoinnissa.

Alueelta on otettu maa-aineksia jo usean vuoden aikana. Aineksia tarvitaan ympäristön maarakennuskohteisiin. Tulevaisuudessa aineksia tarvittaneen myös ns. Hennan alueen rakentamiseen, jonka alueella ottamisalue sijaitsee.

Tilojen yhteispinta-ala on 163,67 hehtaaria. Vireillä olevassa uudessa hakemuksessa ottamisalueen pinta-ala on 16,1 hehtaaria.

Maa-ainesten kokonaisottomäärä kymmenen vuoden aikana on 528.000 k-m<sup>3</sup>. Vuotuinen ottamismäärä on keskimäärin 52.800 k-m<sup>3</sup>.



Aloittamislupahakemus Toiminnanharjoittaja hakee lupaa aloittaa toiminta muutoksenhausta huolimatta. Hakijan mukaan kyseessä on toiminnassa oleva ottamisalue. Alue on nykyisellään maisemavaurioaluetta. Siten toiminnan aloittaminen ei tee muutoksenhakua hyödyttömäksi.

## LUVAN HAKEMISEN PERUSTE JA LUPAVIRANOMAISEN TOIMIVALTA

Maa-aineslain (MAL 555/1981) 4 §:n mukaan maa-ainesten ottamiseen on oltava lupa.

Ympäristönsuojelulain (YSL 527/2014) 27 § mukaan ympäristön pilaantumisen vaaraa aiheuttavaan toimintaan on oltava lupa. YSL liite 1 taulukko 2 kohta 7e) (kiinteä murskaamo ja sellainen tietylle alueelle sijoitettava siirrettävä murskaamo, jonka toiminta-aika on yhteensä vähintään 50 päivää).

MAL 4 a § ja YSL 47 a §:n mukaan maa-ainesten ottamista koskeva lupahakemus ja samaa hanketta koskeva ympäristölupahakemus on käsiteltävä yhdessä ja ratkaistava samalla päätöksellä, jollei sitä ole erityisestä syystä pidettävä tarpeettomana.

Yhteiskäsittelyssä annettava lupa on määräaikainen ja luvan voimassaolo määräytyy maa-aineslain 10 §:n mukaan. Maa-aineslain 10 §:n mukaan lupa maa-ainesten ottoon myönnetään määräajaksi, kuitenkin enintään kymmeneksi vuodeksi, erityisin perustein pitemmäksi ajaksi.

Maa-ainesten ottamista koskevan lupa-asian ratkaisee kuntien ympäristönsuojelun hallinnosta annetun lain (64/1968, KYHL) mukainen kunnan ympäristönsuojeluviranomainen (MAL 7 §). Orimattilan ympäristövaliokunta toimii Orimattilan ympäristönsuojeluviranomaisena.

Ympäristönsuojelusta annetun valtioneuvoston asetuksen (VNa ympäristönsuojelusta 713/2014) 2 §:n 6 perusteella lupaviranomainen on kunnan ympäristönsuojeluviranomainen (Orimattilan ympäristövaliokunta).

## TOIMINNAN SIJAINTI JA YMPÄRISTÖOLOSUHTEET

Toiminnan sijainti Alue sijaitsee tilojen Eerola 560-406-3-8 ja Harjula 560-406-4-17 alueella. Alue rajautuu Vanhan-Helsingintien ja Hennan bulevardin risteykseen ollen risteuksen koillispuolella. Tilojen yhteispinta-ala on noin 163,67 hehtaaria.

Ottamisalue on valtaosin avattua hiekka/sorapintaista aluetta. Maisemointia on tehty paikoitellen ja jo maisemoidut alueet on jätetty lupahakemuksen ulkopuolelle. Osa alueista on luiskattu ja muotoiltu. Alue on II-luokan pohjavesialuetta, jolla muodostuvat pohjavesimäärät ovat riittämättömiä kunnallisen vedenhankinnan kannalta.

Alueen sijaintikoordinaatit Alueen keskiosan koordinaatit ETRS-TM35FIN koordinaatistossa on noin N 6742140 E 417530.

## KAAVOITUS JA LUPA/SOPIMUSTILANNE

Maanomistus	Hakija Arto Teriaho omistaa itse Eerolan tilan 560-406-3-8 ja tilasta Harjula 560-406-4-17 hakija on tehnyt sopimuksen maanomistajan kanssa maanainesten ottamisesta.
Kaavatilanne	Kohdealueella on voimassa KHO 15.4.2019 lainvoimaiseksi saattama Päijät-Hämeen maakuntakaava. Alue on merkitty kaavassa taajamatoimintojen alueeksi (A) ja tärkeäksi vedenhankintaan soveltuvaksi pohjavesialueeksi (Harjumäki 0156017). Hennan osayleiskaavassa (21.2.2011) alue on merkitty asuntoalueeksi (A), pientalovaltaiseksi asuntoalueeksi (AP) sekä lähivirkistysalueeksi (VL).

## SUUNNITELTU TOIMINTA

Toiminta	<p>Hakemuksessa haetaan lupaa harjoittaa hiekan, soran ja kivien ottamista, rikotusta, murskausta ja käsittelyä kymmenen (10) vuoden ajan Eerola- ja Harjula-tilojen maa-ainosalueella, Orimattilan Hennan alueella Luhtikylässä. Lisäksi haetaan Hennan bulevardin varren työmailta lupaa ylijäämämaan vastaanottoon maisemointia ja myyntiä varten. Alueen pienpuusto ja kannot hyödynnetään energiana ja pintamaat alueen maisemoinnissa.</p> <p>Alueelta on otettu maa-aineksia jo usean vuoden aikana. Aineksia tarvitaan ympäristön maarakennuskohteisiin. Tulevaisuudessa aineksia tarvittaneen myös ns. Hennan alueen rakentamiseen, jonka alueella ottamisalue sijaitsee.</p> <p>Tilojen yhteispinta-ala on 163,67 hehtaaria. Vireillä olevassa uudessa hakemuksessa ottamisalueen pinta-ala on 16,1 hehtaaria.</p> <p>Maa-ainesten kokonaisottomäärä kymmenen vuoden aikana on 528.000 k-m<sup>3</sup>. Vuotuinen ottamismäärä on keskimäärin 52.800 k-m<sup>3</sup>.</p>
Toiminta-ajat	<p>Toiminta on ympärivuotista, mutta jaksollista. Hakemuksen mukaan</p> <ul style="list-style-type: none"><li>- seulontaa tehdään 10-30 kertaa vuodessa muutaman tunnin ... muutaman päivän jaksoissa</li><li>- murskaamista keskimäärin 100 tuntia (max 300h) vuodessa, ma-to klo 7.00-22.00 ja pe klo 7.00-18.00. Murskausjaksoja on normaalisti yksi vuodessa ja enintään kaksi vuodessa. Kunkin murskausjakson pituus on normaalisti 1-3 viikkoa.</li><li>- rikotusta keskimäärin 40 tuntia (max 80h) vuodessa, ma-pe 8.00-18.00</li><li>- kuormaamista ja kuljetusta keskimäärin 330 tuntia vuodessa, ma-pe klo 7.00-22.00 ja arki la klo 7.00-20.00. Satunnaisesti muina aikoina. Poikkeavia kuljetusaikoja on enintään 20 kpl vuodessa.</li></ul>

## YMPÄRISTÖ-, LUONTO- JA MAISEMAVAIKUTUKSET JA NIIDEN RAJOITTAMINEN

Ympäristövaikutukset	Hakemuksessa on arvioitu toiminnan vaikutuksia maisemaan, luontoon ja luonnonsuojeluarvoihin sekä rakennettuun ympäristöön, maaperään,
----------------------	--

pohjavesiin, pintavesiin ja ilmapäästöihin. Melu-, värinä-, pöly- ja viihtyvyyshaittojen osalta on arvioitu niiden määrää ja haittoja ja käytettävissä olevia torjuntakeinoja. Kohteen eteläpuolelle on suunniteltu uusi voimalinja ja itäpuolelle uusi toteutettu raideliikennepaikka. Murskauslaitteistossa on pölyntorjuntaan tarkoitettu kastelujärjestelmä, jota käytetään pölynsidontaan tarvittaessa. Aluetta ja varastokasoja kastellaan tarvittaessa.

#### Maisema

Hakemuksen mukaan ottamisella on merkittävää vaikutusta lähimaisemaan alueen sisällä. Ottamisalue avautuu lounaan suuntaan ja näkyy Vanhalle Helsingintielle Hennan bulevardin risteysalueen kohdalla. Nykyisin alue näkyy avoimena sorapintaisena alueena. Ottamisen jälkeen alueen rakentuessa näkyy asuinalue, riippuen kuitenkin mm. puustoistutuksista. Alue ei näy laajemmin kaukomaisemassa. Harjun laen siluetti ei käytännössä muutu ottamisen seurauksena vaikkakin lakiosa laskee muutaman metrin. Alueelle on suunniteltu johtaa myös tieyhteys suoraan asemaseudun suunnasta. Tämä katuverkon rakentamiseen liittyvä harjun laidan avaus muuttaa maisemaa Hennan asemasuuntaan mutta samalla yhtenäistää alueen. Nykyisellään alue on ottamisen vuoksi ns. maisemavaurioaluetta, joka korjaantuu jatkorakentamisessa. Ottamisen jälkeen alue varataan asuntorakentamiseen.

#### Pohjavedet

Suunniteltu ottamisalue sijaitsee vedenhankintaan soveltuvalla 2-luokan pohjavesialueella Harjumäki (0156017). Pohjavesialueen pinta-ala on 0,78 km<sup>2</sup>. Alueelle arvioidaan muodostuvan pohjavettä noin 300 m<sup>3</sup>/vrk. Itäosan pohjavedet valuvat kaakon suuntaan ja eteläosassa valunta on pääosin etelä ja lounasta kohti, kun taas länsiosassa pääosin länttä ja lounasta kohti.

Suurin lähdepurkautuma on ottamisalueen luoteispuolella noin 300 metrin etäisyydellä.

Alin ottotaso tulee olemaan +85 (länsi), jolloin ylimmän havaitun pohjavesipinnan päälle jää noin 8 metrin suojakerros. Itäosassa ottamistaso nousee tasolle + 120. Ottamisalueen länsi-lounaisosassa olevasta tarkkailupisteestä on tarkkailtu pohjaveden korkeutta sekä laatua vuodesta 2010 asti. Alimmillaan pohjaveden pinta on ollut +76,02 ja korkeimmillaan +77,05. Vuonna 2017 pohjaveden happipitoisuus laski ja rauta/mangaanipitoisuudet nousivat. Vuonna 2021 happipitoisuus nousi ja rauta/mangaani pitoisuudet laskivat. Veden kemiallinen hapenkulutus on pysynyt mittauksissa vakiona, mutta sähkönjohtavuudessa on havaittu lievää kohoamista. Pohjaveden tarkkailun perusteella ei voida kuitenkaan todeta, että ottamistoiminnalla olisi ollut selkeätä vaikutusta alueen pohjaveden laatuun tai määrään.

Ottamisalueen maaperän ja kallion pintaa on tutkittu maatutkaluotauksella 2014 ja referenssikairauksilla 2023. Ottamisalueen kaakkoisosaan asennettiin vuonna 2023 uusi pohjavesiputki PVP 1331-1, mutta putki ei sovellu vesinäytteenottoon.

Murskauslaitoksen ja koneseulan käyttöenergia tuotetaan kevyellä polttoöljyllä. Kevyt polttoöljy varastoidaan tukitoiminta-alueella murskauksen

aikana. Muuten sitä tuodaan säiliöperävaunulla suoraan tankkiin. Voitelu- ja hydrauliiikkaöljyä ei varastoida alueella.

Pintavedet

Alueen pintavedet haihtuvat tai imeytyvät maaperään.

Melu, pöly, tärinä

Merkittävimmät melulähteet ovat siirrettävä murskauslaitos, rikota, kauhakuormain, maansiirtoajoneuvo, kuljetusliikenne.

Toiminta-alueelta tuotetaan kiviainesta keskimäärin 105.000 tonnia vuodessa ja maksimissaan 157.000 tonnia vuodessa. Tuotettu kiviaines varastoidaan varastokentällä. Muualta ei tuoda murskattavaa kiviainesta. Vesi otetaan hakijan omasta lammesta ja varastoidaan alueella säiliökontissa.

Ottamisalueen ulkopuolelta Orimattilan kaupungin Hennan bulevardin varressa sijaitsevilta tulevilta työmailta haetaan lupaa tuoda enintään 30.000 m<sup>3</sup> puhtaita, pohjavesialueelle soveliaita ylijäämämaita, jotka käytetään mahdolliseen maisemointiin tai välivarastoinnin ja seulonnan kautta myyntiin.

Pienpuusto (hakkuutähteet) ja kannot käsitellään pintamaan kanssa ja suuremmat energiaksi tai hakkeeksi. Pintamaat varastoidaan alueen laidoille ja hyödynnetään myöhemmin maisemointiin.

Lähimmät häiriintyvät asuinrakennukset ottamisalueesta ovat 55 metrin, 60 metrin etäisyydellä kaakossa ja noin 90 metrin etäisyydellä etelässä. Lisäksi alle 300 m etäisyydellä asuinrakennuksia on etelässä, lounaassa ja luoteessa. Asuinrakennusten läheisyyden takia murskauslaitoksen ja lähimpien asuinalueiden välissä pidetään hakemuksen mukaan aina vähintään noin 9 m korkea meluste (ottorintausta tai maakasa). Murskausta tehdään ylimmillään tasolla noin +117 alueen koillisosassa. Ottamisalueella ei ole erityisiä maisema-arvoja tai maa-ainelain tarkoittamaa kaunista maisemakuvaa, eikä se myöskään kuulu suojeltuihin maisema-alueisiin. Alue on tällä hetkellä niin sanottua maisemavaurioaluetta, johtuen aikaisemmasta ottamistoiminnasta.

Alueelta otetaan hiekkaa, soraa ja kiviä. Maa-aineksia valmistetaan seulomalla ja murskaamalla erilaisia kiviaineslajikkeita. Sora ja hiekka sekä kivet syötetään murskaimelle pyöräkuormaajalla. Valmis tuote varastoidaan eri tuotteiden varastokasoihin, joiden korkeus on 5-8 metrin luokkaa. Maa-ainestuotteet kuljetetaan käyttökohteeseen kuorma-autoilla tai ajoneuvoyhdistelmillä.

Vain osa aineksesta murskataan. Murskauslaitos pyritään sijoittamaan toiminta-aikana siten, että se sijaitsee mahdollisuuksien mukaan lähellä ottorintausta ja/tai seulanperäkivikasoja, jolloin melun ja pölyn leviäminen ympäristöön vähenee ja samalla kuljetusmatkat lyhenevät. Murskausta harjoitetaan ottoalueen pohjatasolla.

Alue soveltuu maa-ainesten ottoon ja murskaukseen tässä esitettävän suunnitelman mukaan toimittaessa. Suunnitelluilla rakenteilla ja toimintatavoilla toiminnan meluvaikutus ei ylitä melutason ohjearvoja ympäristön häiriintyvissä kohteissa.

Pölyhaitan syntymistä ehkäistään mm. maa-aineksen putoamiskorkeuden säätelyllä ja tarvittaessa kastelulla. Alueelle kuljetaan Hennan bulevardilla

olevasta liittymästä. Liikenteestä aiheutuvaa pölyhaittaa torjutaan tarvittaessa kunnostamalla ja kastelemalla ajoreittejä ottamisalueella.

#### Toiminta-ajat

Toiminta on ympärivuotista, mutta jaksollista. Hakemuksen mukaan

- seulontaa tehdään 10-30 kertaa vuodessa muutaman tunnin ... muutaman päivän jaksoissa
- murskaamista keskimäärin 100 tuntia (max 300) vuodessa, ma-to klo 7.00-22.00 ja pe klo 7.00-18.00. Murskausjaksoja on normaalisti yksi vuodessa ja enintään kaksi vuodessa. Kunkin murskausjakson pituus on normaalisti 1-3 viikkoa.
- rikitusta keskimäärin 40 tuntia (max 80) vuodessa, ma-pe 8.00-18.00
- kuormaamista ja kuljetusta keskimäärin 330 tuntia vuodessa, ma-pe klo 7.00-22.00 ja arki la klo 7.00-20.00. Satunnaisesti muina aikoina. Poikkeavia kuljetusaikoja on enintään 20 kpl vuodessa.

#### Liikenne ja ilmanlaatu

Alueelle kuljetaan Hennan bulevardin kautta. Kyseiseltä tieltä on lyhyt noin 100-150 m matka Vanhalle Helsingintielle (tie 140).

Kuljetukset ja lastaukset tapahtuvat pääsääntöisesti arkisin maanantaista perjantaihin klo 7.00-22.00 välisenä aikana sekä arkilauantaisin klo 7.00 – 20.00. Satunnaisesti liikennettä voi olla myös muina aikoina kuitenkin enintään 20 päivänä vuodessa.

Keskimääräinen liikennemäärä on 0,8 kuljetusta tunnissa. Suurin osa (arvio 70%) kuljetuksista on ajoneuvoyhdistelmiä ja keskimääräinen kuormakoko on noin 40 tn. Liikenteestä aiheutuvaa pölyä torjuntaan tarvittaessa kunnostamalla ja kastelemalla ajoreittejä ottamisalueella.

Alueen ilmanlaatuun vaikuttaa pääasiassa liikenne. Alue sijaitsee vanhan Helsingintien ja moottoritien välissä yhdessä Lahden oikoradan kanssa. Lisäksi alueella harjoitetaan maanviljelyä.

#### Syntyvät jätteet

Toiminnasta syntyy seuraavia jätteitä: sekajätettä, metalliromua, voiteluöljyä sekä saniteettivesiä. Toiminnanharjoittaja vastaa jätteiden toimittamisesta kunnalliseen jätteenkäsittelyyn. Vaarallisista jätteistä pidetään kirjanpitoa ja toimitetaan tai ne noudetaan lainmukaisen toimijan toimesta luvalliselle jatkokäsittelijälle. Jätevedet kerätään umpisäiliöön ja toimitetaan ajoittain jätevedenpuhdistamolle. Hulevedet imeytetään alueen maaperään.

#### Kasvillisuus, eläimistö ja arvokkaat luontokohteet

Hakijan mukaan alueella ei ole erityisiä luonnonsuojeluarvoja tai suojeltuja kohteita eikä se kuulu mihinkään suojelualueeseen. Toiminta-alueen ulkopuolella on kangasvuokon kasvupaikka, jonne jää etäisyyttä ottamisalueen reunalta vähintään 20 metrin suojavyöhyke. Alueen maaperä on sora-hiekkavaltaista ja pinnassa on vain ohut humuskerros. Alueen pohjoispuolella on kallionkohouma, jonka lakikorkeus on +111. Alueen länsipuolella sijaitsee laajempi savimaa tasolla +80.

Alueen pohjoispuolelle on merkitty itä-länsi/luoteissuuntainen ekologinen yhteys. Hieman pohjoisempana on alle 100 ha luonnon ydinalue.

## Kulttuurihistorialliset suojelukohteet ja muinaisjäännökset

Lähin tiedossa oleva kulttuurihistoriallinen suojelukohde tai muinaisjäännös on Mallusjoen Salustenkulma noin 950 m kaakkoon. Muut kohteet sijaitsevat yli kilometrin etäisyydellä.

## TOIMINNAN RISKIENHALLINTA SEKÄ TARKKAILU JA RAPORTOINTI

Riskienhallinta	Hakemuksessa on esitetty riskienhallintasuunnitelma, jossa on huomioitu onnettomuudet ja häiriötilanteet. Alueelle rakennetaan tukitoiminta-alue.
Tarkkailu ja raportointi	Hakemuksessa on esitetty tarkkailuohjelma.

## ARVIO PARHAAN KÄYTTÖKELPOISEN TEKNIIKAN SOVELTAMISESTA (BAT) JA KÄYTÄNTÖÄ (BEP)

Hakemuksen mukaan toiminnanharjoittaja pyrkii jatkuvasti parantamaan toimintaansa ja ottamaan käyttöön parhaita käytäntöjä BEP-periaatteen mukaisesti ja parasta käyttökelpoista tekniikkaa BAT-periaatteen mukaisesti.

## MAA-AINESTON OTON JA MURSKAUKSEN PÄÄTYTTYÄ

Alueen maisemointi	Hennan alueen osayleiskaavassa ottamisalue on merkitty asuinkäyttöön, johon se siirtynee ainesten hyödyntämisen jälkeen.
--------------------	--

## LUPAHAKEMUKSEN KÄSITTELY

### Lisäselvityspyynnöt

Toiminnanharjoittajaa on pyydetty täydentämään luontoselvitystä ja maisemointisuunnitelmaa hakemuksesta annetun palautteen ja 25.6.2024 maastokäynnin perusteella.

### Hakemuksesta tiedottaminen

Hakemuksesta on kuulutettu Orimattilan kaupungin ilmoitustaululla 22.2.-2.4.2024 välisen ajan ja Orimattilan Sanomissa 22.2.2024. Hakemusaineisto on ollut yleisesti nähtävillä kuulutusajan. Lisäksi kuulutuksesta on annettu tietoa erikseen niille asianosaisille, joita asia erityisesti koskee. Kuulemiskirjeet on lähetetty noin 500 m kohteesta.

### Muistutukset ja kommentit

Hakemuksesta jätettiin yksi 27.3.2024 päivätty ja 29.3.2024 saapunut muistutus. Muistutuksessa esitettiin, että lupaa myönnettäessä ottoalueen raja pidetään Harjunmäentien kohdalla ja muistuttajien kiinteistöjen ympäröivillä alueilla vähintäänkin vuoden 2015 tasolla asumisterveyshaittojen ja maisemahaittojen

ehkäisemiseksi. Lisäksi esitetään murskaustoiminta-ajan muuttamista klo 7-20 melu- ja pölyhaittojen vähentämiseksi. Muistutuksessa kannetaan myös huolta soranoton vaikutuksista vedenottoon ja kiinteistöjen arvoon sekä kummastellaan jo aikaisemmassa luvassa määrättyjen maisemointien hidasta toteutumista.

Muistutusta on 21.5.2024 täydennetty hiekkapölyhaitan ja maisemakuvan osalta.

Terveysturvajärjestelmälle ja toiminnanharjoittajalle on varattu mahdollisuus kommentoida täydennystä. Terveysturvajärjestelmä ei ottanut kantaa täydennykseen. Toiminnanharjoittaja on kommentoinut täydennystä vastineessaan. Ympäristönsuojelusihteeri on tarkastellut pöly/meluhaitta-asiaa kiinteistölle 25.6.2024 tehdyn tarkastuksen yhteydessä.

### **Pyydetty lausunnot**

Asiasta on 23.2.2024 pyydetty kuusi lausuntoa: kaavoitus, Päijät-Hämeen pelastuslaitos, Hämeen ELY-keskus, Uudenmaan ELY-keskus, alueellinen museo ja Orimattilan terveysturvajärjestelmä.

Lausuntoja saatiin viisi. Uudenmaan ELY-keskus ei antanut lausuntoa.

Orimattilan kaavoituksen 1.3.2024 päivätyssä lausunnossa todetaan, että hakemuksessa ei ole otettu riittävästi huomioon hankealueen vieressä sijaitsevia kaupungin asemakaavatontteja. Lähimmät tontit sijaitsevat 75-150 metrin päässä ottamisalueen reunasta, Hennan bulevardin eteläpuolella. Näille tonteille on jo rakennuttajan varaus. Kaikki rakentamattomat tontit Salviakujalle saakka tulee ottaa huomioon hankkeen toiminnan suunnittelussa ja vaikutusten arvioinnissa.

Pelastusviranomaisen 28.3.2024 päivätyssä lausunnossa esitetään seuraavaa:

1. Toiminta-aikana tukitoiminta-alueelle kertyvä puhdas sadevesi tulisi pumpata tarpeen vaatiessa pois, allastilavuuden säilyttämiseksi.
2. Tukitoiminta-alueen ulkopuolella tapahtuvan murskaus- ja seulantalaitteiden tankkauksen aikana tulee käyttää tiivistä siirrettävää suoja-allasta (vähintään 100 litraa) valumien ja mahdollisen ylitäytön talteenottamista varten. Suoja-altaan kuntoa ja tiiviyyttä tulee tarkkailla säännöllisesti. (Tukes-opas Kemikaalivuotojen ja sammutusjätevesien hallinta 2019)
3. Mikäli murskauslaitoksen käyttöenergia tuotetaan aggregaatilla, tulee varmistua polttoainevuodon talteenotosta.
4. Laitteistojen ja työkoneiden tankkaus tulee tehdä valvotusti siten, että mahdolliset vuodot havaitaan välittömästi ja käynnistetään torjuntatyöt.
5. Tukitoiminta-alueelle tulee varata riittävästi öljyntorjuntakalustoa ja tarvittavat levitys- ja keräysvälineet.
6. Henkilökunnan käytössä tulee olla toimintaohjeet öljyvuoto- ja tulipalotilanteiden varalta.
7. Ottamisalueella käytettävän polttoainesäiliön tulee olla tiekuljetukseen hyväksytty IBC-pakkaus, mikäli polttoainesäiliötä siirretään ja kuljetetaan täytettynä.
8. Pakkaskestävät käsisammuttimet (väh. 6 kg) tulee varata polttoainesäiliön sekä murskaus/seulantalaitteiston läheisyyteen.
9. Alueella olevat tiet on suunniteltava ja rakennettava pelastusajoneuvoille soveltuviksi.

10. Orimattilan ympäristönsuojelumääräysten (15§) mukaan tankkaukseen käytettävissä polttoöljysäiliöissä tulee olla asianmukaiset merkinnät, tyyppikilpi (yli 450 litran säiliöt), laponesto, ilmaputki, ylitäytönestin, pistoolilla varustettu polttoaineletku ja lukittava täyttöaukko.

Lahden museot/Päijät-Hämeen alueellisen vastuumuseon 1.4.2024 lausunnossa D/1004/12.03.02.03/2024 esitetään seuraavaa:

Alueellisen vastuumuseon mukaan hankkeelle ei ole esteitä arkeologisen kulttuuriperinnön osalta. Rakennetun kulttuuriympäristön ja maiseman osalta lausunnossa todetaan, että ottamisalue on rakentamatonta ja valtaosin avuttua hiekka/sorapintaista aluetta. Sillä ei sijaitse rakennetun kulttuuriympäristön tai maiseman kannalta arvokkaiksi inventoituja kohteita tai alueita. Alueeseen ei kohdistu kaavasuojelua. Kiinteistöillä on jo nyt harjoitettu laajamittaista maa-ainesten ottamistoimintaa, joten ne ovat nykyisellään maisemavaurioaluetta. Uudella luvalla haetaan ottamistoiminnan jatkamista samojen kiinteistöjen alueella. Maa-aineksen oton päätyttyä toimenpidealue maisemoidaan. Museolla ei ole huomautettavaa hankkeeseen rakennetun kulttuuriympäristön tai maiseman osalta.

Hämeen ELY-keskuksen 2.4.2024 lausunnossa HAMELY/443/2024 katsotaan, että toiminta on mahdollista järjestää niin, ettei se ole ristiriidassa maa-aineslain 3 §:n vaatimusten kanssa tai aiheuta ympäristönsuojelulain 17 §:n tarkoittamaa pohjaveden pilaantumisen vaaraa. Lupakäsittelyssä on kuitenkin huomioitava seuraavat lausunnossa mainitut asiat:

- Ottaen huomioon laajennusalueen soveltuminen kangasvuokon kasvupaikaksi, tulee laajentuvan ottoalueen luonnonympäristön tietoja päivittää luontoselvityksellä, jossa huomioidaan erityisesti alueen soveltuminen kangasvuokoille. Lajin esiintyminen tulee kartoittaa lajin havainnoinnin kannalta soveltuvimpana ajankohtana kukinta-aikaan. Kartoituksessa tulee kuitenkin havainnoida myös kukkimattomia yksilöitä. Kartoitus tulee suorittaa ennen lupaharkintaa, ja selvityksestä tulee pyytää lausunto ELY-keskukselta.
- Polttoaineita sisältävät seulonta- ja murskauslaitteistot tulee tankata ja säilyttää työaikojen ulkopuolisina aikoina tukitoiminta-alueella tai muulla vastaavasti suojatulla alueella. Muutoinkin alueella käytettävien aineiden, koneiden ja laitteiden sijoitus-, säilytys- ja tankkauspaikat on rakennettava ja toiminta muutoinkin järjestettävä niin, ettei toiminnasta voi aiheutua pohjaveden tai maaperän pilaantumisen vaaraa. Polttoainesäiliöiden sekä seulonta- ja murskauslaitteistojen vuotojenhallinta tulee järjestää kaksinkertaisen suojauksen periaatteen mukaisesti. Kaksinkertaisessa suojauksessa sekä ensisijaisen että toissijaisen suojauksen tulee muodostaa aukottomat, toisistaan riippumattomat suojauskokonaisuudet. Suojatuille alueille kertyvien sadevesien keräily ja käsittely on järjestettävä niin, että likaisten sadevesien imeytyminen maaperään pohjavesialueelle ei ole mahdollista.
- Ottamisen vaikutuksia pohjaveteen tulee seurata ottamissuunnitelmassa esitetyn suunnitelman mukaisesti. Pohjavesitarkkailun tulokset tulee toimittaa tiedoksi Hämeen ELY-keskukselle. Lisäksi pohjavesitarkkailun



tulokset pyydetään toimittamaan suorasiirtoina pohjavesitietojärjestelmään.

- Ottamisalueen läheisyydessä (alle 200 m) sijaitsevien talousvesikaivojen veden laatu on selvitettävä ennen ottamistoiminnan jatkamista.
- Jälkihoitoa ja pohjaveden tilan seurantaa tulee jatkaa vähintään kolme (3) vuotta ottamisen päätyttyä.
- Ottamisalueelle ei saa ottaa vastaan maa-ainesjätettä, jonka haitta-ainepitoisuudet ylittävät ns. PIMA-asetuksen (VNa 214/2007) mukaiset kynnsarvot. Kynnsarvot ylittävän maa-aineksen vastaanotto on kuitenkin sallittua silloin, kun alueen luontaiset taustapitoisuudet ovat kynnsarvoja korkeampia, kunhan vastaanotettava maa-aines ei ylitä näitä taustapitoisuuksia.
- Alueelle ei saa muodostaa maankaatopaikkaa. Muualta tuotuja maa-aineksia saa välivarastoida enintään 3 vuotta ennen hyödyntämistä.
- Jos vedenotto hakijan omistamasta lammesta ylittää 100 m<sup>3</sup>/vrk, tulee vedenotosta tehdä vesilain 2 luvun 15 §:n mukainen ilmoitus Hämeen ELY-keskukselle.

Tässä lausunnossa on ympäristölupahakemusta tarkasteltu ainoastaan pohjavedensuojelun kannalta.

Toiminnanharjoittaja on teettänyt Hämeen ELY-keskuksen yllä mainitussa lausunnossa edellyttämän kangasvuokkoselvityksen. Hämeen ELY-keskukselle on varattu mahdollisuus kommentoida tätä lisäselvitystä. Hämeen ELY-keskuksen 29.5.2024 päivätyssä kannanotossa todetaan, että ELY-keskus pitää keväällä 2024 tehtyä lisäselvitystä riittävänä. Harjunmäellä tehdyssä selvityksessä (Gürsönmez 2024): Kasvillisuus selvitys Harjunmäen maa-ainestenottoalueella 2024) kangasvuokkoja havaittiin kolmessa kohdassa, joista itäisimmästä kasvupaikasta ei ole aiempia havaintoja. Hämeen ELY-keskuksen kanta on, että tulee varmistaa tämän itäisimmän kasvupaikan sisältyminen maa-aineksenotolta rauhoitettuun alueeseen. Kangasvuokon kasvupaikat Harjulanmäellä tarvitsevat suojakseen suojavyöhykkeen, jonka tulee olla vähintään raportissa (kuva 13) esitetyn laajuinen. Samalla tulee varmistaa, että raportin tarkat havaintotiedot saadaan tallennettua tietojärjestelmiin.

Terveydensuojeluviranomaisen 5.4.2024 lausunnossa HOLDno-2024-185 todetaan, ettei luvan myöntämiselle ole estettä terveydensuojelun näkökulmasta, mikäli seuraavat seikat huomioidaan lupaprosessissa:

- Toiminnalla ei saa olla haitallista vaikutusta alueen pohjaveden laatuun tai määrään, eikä lähialueella sijaitsevien yksityisten talousvesikaivojen vedenlaatuun tai -määrään. Hakija on tehnyt vuonna 2023 ympäristölupamääräysten mukaisen kaivokartoituksen, jossa on selvitetty alle 600 metrin etäisyydellä alueesta sijaitsevat talousvesikaivot ja niiden vesipinnat. Pohjaveden korkeutta hakija esittää tarkkailtavaksi ottamisalueella olevasta pohjavesikaivosta ja uudesta pohjavesiputkesta. Lisäksi pohjaveden laaduntarkkailua jatketaan pohjavesikaivosta. Tarkkailutiheys ja tutkittavat parametrit tulisi yksilöidä lupamääräyksissä. Alimman ottamistason ja pohjaveden pinnan väliin tulee jättää riittävä

suojakerros. Pohjavesialueella suojakerroksen paksuuden tulisi olla vähintään neljä metriä. Mikäli myöhemmin toiminnan aikana tulee epäilyjä toiminnan haitallisesta vaikutuksesta kartoitettujen talousvesikaivojen vedenlaatuun, tulisi hakija velvoittaa suorittamaan tarvittava näytteenotto asian selvittämiseksi.

- Hakijan mukaan alueella muodostuvat pintavedet haihtuvat tai imeytyvät maaperään. Avoinna olevalta alueelta ei purkaudu pintavesiä ympäröiville alueille. Pintavesien imeyttämisestä ei saa aiheutua maaperän tai pohjaveden pilaantumisen vaaraa. Alueelta ei saa huuhtoutua lika-aineita sade- ja hulevesien mukana maaperään tai pohjaveteen.
- Onnettomuuksiin ja häiriötilanteisiin tulee varautua suunnitelman mukaisesti. Myös ulkopuoliset urakoitsijat tulee perehdyttää toimintaan häiriötilanteissa.
- Toiminnasta aiheutuva melu ei saa ylittää valtioneuvoston päätöksen 993/1992 mukaisia melutason ohjearvoja lähimmissä häiriintyvissä kohteissa. Toiminnasta johtuva melu ei hakijan arvion mukaan ylitä lähimmissä kohteissa ohjearvoja eikä aiheuta hakijan mukaan merkittävää häiriötä asutukselle. Hakija tulisi kuitenkin velvoittaa tarkkailemaan meluhaittojen esiintymistä ympäristössä ja torjumaan melua aktiivisesti laiteteknisten ratkaisujen ja melusteiden sijoittelun avulla. Mikäli toiminnan aikana tulee esille epäilyjä ohjearvot ylittävästä meluhaitasta, tulisi hakija velvoittaa selvittämään melutaso luotettavien mittausten avulla.
- Melusta aiheutuvien viihtyvyyshaittojen torjumiseksi tulisi lupaehdoissa asettaa vuorokautiset toiminta-ajat melua aiheuttaville työvaiheille. Arkipyhät tulisi rajata toiminta-aikojen ulkopuolelle. Koska toiminta-alue sijaitsee lähellä asutusta ja mm. päiväkotia, tulisi lupaehdoissa yksilöidä sallittu vuosittaisten murskaus- ja rikotusjaksojen määrä sekä kesto.
- Toiminnasta aiheutuvaa pölyämistä ympäristöön tulisi tarkkailla vähintään aistinvaraisesti hakijan toimesta. Ajoreittien pintaa tulisi tarvittaessa kastella hakemuksessa esitetyllä tavalla. Mikäli toiminnan aikana tulee esille epäilyjä merkittävästä pölyhaitasta lähimmissä häiriintyvissä kohteissa, tulisi hakija velvoittaa suorittamaan pölypitoisuuden mittauksia.
- Hakemuksen mukaan alueelle ei ole tarkoituksenmukaista rakentaa pintakerroksia ennen alueen esirakentamiseen liittyvää tarkempaa maaston muotoilua, johon liittyy mm. katujen rakentaminen. Lupaehdoissa tulisi kuitenkin asettaa tarvittavat jälkihoitotoimenpiteet, kuten alueen siistiminen ja luvattoman käytön estäminen hakijan velvoitteeksi. Hakemuksen mukaan alueelle otetaan lupajakson aikana vastaan viherrakentamiseen sopivia aineksia Hennan asemanseudun ja tulevan kaava-alueen rakentamisessa sopivia aineksia Hennan asemanseudun ja tulevan kaava-alueen rakentamisessa syntyvistä ylijäämämaista. Näiden muualta tuotavien maa-ainesten tulee olla puhtaita, eikä niistä saa liueta haitallisia aineita maaperään.

## **Hakijan kuuleminen**

Hakijalta on pyydetty vastineet annettuihin lausuntoihin ja muistutukseen. Hakija pyysi lisäaikaa vastineenantoon ja lisäaika myönnettiin.

Hakija on toimittanut vastineet annettuihin lausuntoihin ja muistutukseen.

Hakijan 14.6.2024 päivätyssä vastineessa ei otettu kantaa terveydensuojeluviranomaisen, Päijät-Hämeen alueellisen vastuumuseon ja Päijät-Hämeen pelastuslaitoksen antamiin lausuntoihin. Sen sijaan muistutukseen sekä kaavoittajan ja Hämeen ELY-keskuksen lausuntoihin hakija otti kantaa.

Hakijan vastineessa viitataan Valtioneuvoston asetukseen kivenlouhimojen, muun kivenlouhinnan ja kivenmurskaamojen ympäristönsuojelusta 800/2010. Lisäksi tuodaan esille asetuksen valmistelun kanssa samaan aikaan tehty selvitys kiviainestuotannon ympäristövaikutuksista, parhaasta käyttökelpoisesta tekniikasta (BAT) ja parhaista ympäristökäytännöistä (BEP). Toiminnanharjoittaja tuo esille myös ympäristöministeriön oppaan: Maa-ainesten ottaminen, Opas ainesten kestävään käyttöön. Ympäristöministeriön julkaisuja 2020:24. Hakijan mukaan lupahakemuksen kohteena oleva toiminta on suunniteltu huomioiden lainsäädäntö, MURAU-asetus, BAT-opas, Maa-ainesopas, alan yleiset käytännöt ja kokemuksen sekä oikeuskäytäntö. Tavoitteena toiminta, joka ei aiheuta kohtuutonta rasitusta naapureille ja ympäristölle.

Hakijan vastine (ilman liitteitä).

### Liite 1

Hakija on 5.8.2024 toimittanut pyydetyn vaiheistetun maisemointisuunnitelman.

## **Tarkastukset**

Ympäristönsuojelusihteeri on tutustunut maastossa kohteeseen 25.6.2024 toiminnanharjoittajan ja konsultin läsnäollessa. Tällöin on erityisesti kiinnitetty huomiota toiminnan maisemointiin ja pohjavesien suojeluun, pölyhaittojen ennaltaehkäisyyn sekä maastoliikennelain mukaiseen toimintaan. Tarkastuksen jälkeen toiminnanharjoittaja on täsmentänyt alueen maisemointisuunnitelmaa pohjavesinäkökulma paremmin huomioiden. Tarkastusmuistio liitteenä.

### Liite 2

## **YMPÄRISTÖVALIOKUNNAN RATKAISU**

Ympäristövaliokunta toteaa, että toiminnanharjoittajan tulee muistaa mitä ympäristövahinkojen korvaamisesta on säädetty ao. erikoislaissa ja ankaran vastuun periaatteella.

Ympäristövaliokunta myöntää toiminnanharjoittajalle MAL 21 § ja YSL 199 § mukaisen luvan aloittaa toiminta ennen kuin päätös on saanut lainvoiman. Perustelut: Toiminnan aloittaminen ei tee muutoksenhakua hyödyttömäksi, kun ottamisalueen rajausta supistetaan maisemointisuunnitelmaan merkityn uuden rajauksen mukaisesti.

Ympäristövaliokunta päättää myöntää Teriaho Arto Tmi:lle Orimattilan Luhtikylän, tiloille Eerola ja Harjula, kiinteistörekisteritunnukset 560-406-3-8 ja 560-406-4-17, kymmenen vuoden määräaikaisen yhdistetyn maa-aines- ja ympäristöluvan

- maa-aineslain 4 a §:n mukaiseen maa-ainesten ottoon siten, että kokonaismäärä on 440.000 m<sup>3</sup>-k. Vuotuinen ottamismäärä on keskimäärin 44.000 m<sup>3</sup>-k. Lisäksi hakija saa luvan vastaanottaa Hennan bulevardin varrelta enintään 30.000m<sup>3</sup> pohjavesialueelle soveltuvia ylijäämämaita, joita käytetään enintään kahden vuoden välivarastoinnin jälkeen tämän ottopaikan maisemointiin tai seulonnan ja enintään kahden vuoden välivarastoinnin jälkeen myyntiin.
- ympäristönsuojelulain 27 §:n mukaiseen murskaukseen, rikotukseen ja seulontaan.

Muuten tällä yhdistelmäluvalla ei saa tuoda alueelle kiviainesta ottamisalueen ulkopuolelta välivarastointiin, murskaukseen tai maisemointiin.

Perustelut: Alueella ei sallita maankaatopaikkatoimintaa. MAL 11 §, YSL 12 §, 27 §, 52 §

Toiminnassa on toimittava hakemuksen mukaisesti ellei näissä lupamääräyksissä toisin määrätä.

### **Ennen toiminnan aloittamista**

1. Ennen toiminnan aloittamista tässä luvassa määrätyt maksut tulee olla suoritettuna Orimattilan kaupungille ja toiminnan edellyttämät vakuudet Orimattilan kaupungilla hyväksytyinä.  
Perustelut: riskienhallinta
2. Ennen toiminnan aloittamista ottomäärä ja ottosuunnitelma on tarkistettava vastaamaan tätä lupapäätöstä. Lisäksi ottoalue on merkittävä maastoon maalatuin, numeroiduin paaluin ja kiinteä korko niin, että alueen suunnittelu- ja kaivualueen rajat ja alin ottotaso ovat selkeästi nähtävissä koko ottamistoiminnan ajan. Ulkopuolisten pääsy toiminta-alueelle tietä pitkin on estettävä puomilla tai vastaavalla järjestelyllä. Kaikkien alueella toimijoiden on noudatettava työmaan turvallisuuteen liittyviä määräyksiä ja rajoituksia.  
Perustelut: Haettua ottomäärää ja ottamisalueen rajausta on pienennetty tässä päätöksessä. Ottamisalueen merkintävaatimuksen tarkoituksena on varmistaa, että ottotoiminta pysyy suunnitelluissa rajoissa. Lisäksi se helpottaa ottamistoiminnan valvontaa ja seurantaa.  
Toiminnanharjoittaja vastaa alueen turvallisuudesta. MAL 11 §
3. Ennen toiminnan aloittamista alueella käytettävien aineiden, koneiden ja laitteiden sijoitus-, säilytys- ja tankkauspaikat on rakennettava ja toiminta muutoinkin järjestettävä niin, ettei toiminnasta voi aiheutua pohjaveden tai maaperän pilaantumisen vaaraa.  
Polttoainesäiliöiden sekä murskaus- ja seulontalaitteistojen vuotojenhallinta tulee järjestää kaksinkertaisen suojauksen periaatteen mukaisesti. Kaksinkertaisessa suojauksessa sekä ensisijaisen että toissijaisen suojauksen tulee muodostaa aukottomat, toisistaan riippumattomat suojauskokonaisuudet. Lisäksi suojatuille alueille kertyvien sadevesien keräily ja käsittely on

järjestettävä niin, että likaisten sadevesien kulkeutuminen ja imeytyminen maaperään pohjavesialueelle ei ole mahdollista.

Perustelut: pohjaveden suojeleminen, riskienhallinta, MAL 11§, YSL 52§ JA 66§, VNa 800/2010, terveydensuojeluviranomaisen lausunto

4. Ennen toiminnan aloittamista kiinteistöltä ei tule poistaa siellä jo olevia pohjavesiputkia ilman valvontaviranomaisen lupaa. Hakijan tulee noudattaa tässä lupapäätöksessä hyväksytyä pohjaveden tarkkailuohjelmaa, joka sisältää myös pohjaveden pinnan kolmen kuukauden tarkkailutiheyden ja tutkittavat parametrit. Ottamisalueen läheisyydessä (alle 200 m) sijaitsevien talousvesikaivojen veden laatu on selvittävä ennen ottamistoiminnan jatkamista.  
Perustelut: Terveydensuojeluviranomaisen lausunto, Päijät-Hämeen pelastuslaitoksen lausunto, MAL 11 §, YSL 67 § ja 209 §, VNa 800/2010
5. Ennen toiminnan aloittamista alueella on pidettävä alkutarkastus, jossa edellytetään, että lupamääräykset 1-4 on toteutettu ja niistä on esittää valvontaviranomaiselle tarvittavat asiakirjat. Lisäksi käydään läpi luvan edellyttämät jatkotoimet tämän lupapäätöksen mukaisesti. Kaikkien ottamisalueella toimivien on oltava tietoisia tämän lupapäätöksen sisällöstä ja noudatettava tätä lupapäätöstä. Lupamääräyksessä 39 nimetty toiminnan vastuuhenkilö on vastuussa lupapäätöksestä tiedottamisesta ja sen noudattamisesta.  
Perustelut: ohjaus ja valvonta. Alkutarkastus on tarpeen pitää, jotta varmistutaan siitä, että luvan määräykset ovat toiminnanharjoittajalla selvillä ja määräysten mukaiset ennakkotoimet on tehty ennen ottotoiminnan alkamista.  
Perustelut: Valvonta, YSL 52 § ja 170 §.

### **Toiminnan aloittaminen**

6. Ottosyvyyks vaihtelee ottamissuunnitelman mukaisesti, mutta alin sallittu ottosyvyytaso on + 85. Ottosyvyyden on oltava sellainen, että pohjaveden ylimmän havaitun tason ja alimman ottotason väliin jää aina vähintään neljän (4) metrin paksuinen suojamaakerros. Perustelut: Pohjaveden suojeleminen, hakemus, Hämeen ELY-keskuksen lausunto, terveydensuojeluviranomaisen lausunto, MAL 11 §
7. Murskausta saa suorittaa siten, että vuotuinen murske/sepelivuosituotanto on enintään 157.000 tonnia vuodessa. Perustelut: MAL 11§, hakemus.
8. Kivenmurskaamo on sijoitettava siten, että melua tai pölyä aiheuttavan toiminnon etäisyys asumiseen tai loma-asumiseen käytettävään rakennukseen tai sen välittömässä läheisyydessä sijaitsevaan oleskeluun tarkoitettuun piha-alueeseen tai muuhun häiriölle alttiiseen kohteeseen on riittävä. Murskauslaitosta ei kuitenkaan missään olosuhteissa saa sijoittaa alle 400 m päähän lähintä päiväkotia. Tukitoiminta-alue voidaan sijoittaa lähemmäksi kuin 300 metrin päähän häiriölle alttiista kohteesta.

Kivenmurskaamo on lisäksi sijoitettava siten, että melua tai pölyä aiheuttavan toiminnon etäisyys asumiseen tai loma-asumiseen käytettävään rakennukseen tai sen välittömässä läheisyydessä sijaitsevaan oleskeluun tarkoitettuun piha-alueeseen tai muuhun häiriölle alttiiseen kohteeseen on

joko vähintään 300 metriä tai kivenmurskaamo voidaan sijoittaa alle 300 metrin päähän alttiista kohteesta ainoastaan, jos toiminnanharjoittaja voi sijoittamalla toiminta rakennukseen tai muita teknisiä keinoja käyttäen luotettavasti ja ympäristölupaviranomaisen hyväksymällä tavalla osoittaa, että toiminta häiriöille alttiissa kohteessa ei ylitä 7 §:ssä tarkoitettuja melutason arvoja. Murskauslaitos onkin sijoitettava siten, että sen ja lähimpien asuinrakennusten välissä on aina vähintään kahdeksan (8) metriä korkea melua vaimentava rakenne.

Lisäksi toiminnasta ei saa aiheutua sellaista ilman laadun heikkenemistä, joka vaarantaa 5 §:ssä tarkoitettun ilmanlaadusta annetun valtioneuvoston asetuksen noudattamisen. (Perustelut: MAL 11§, YSL 52§, VNa 800/2010 3§, terveydensuojelun lausunto).

9. Kaikki ottamisalueen loiventamattomat maaleikkaukset, jotka ovat toiminnan aikana yli kolme (3) metriä korkeita, tulee suojata sellaisilla leikkauksen yläreunaan sijoitettavilla aidoilla (teräsverkkoaita tms.) tai maa- tai kivivalleilla, jotka estävät tehokkaasti tahattoman pääsyn leikkauksen reunalle.

Putoamisvaarasta on varoitettava kyltein, jotka sijoitetaan ympäröivään maastoon reunan lähelle. Koko ottamisalue tulee merkitä maastoon lippusiimalla tai varoitusnauhalla ja alueesta on varoitettavilla kylteillä, jotka ovat vähintään kymmenen (10) metriä ottamisalueen rajaa ulompana. Varoitusmerkintöjä tulee ylläpitää säännöllisesti. Perustelut: MAL 11§.

10. Toimintaa voidaan harjoittaa seuraavien toiminta-aikojen mukaisesti:

Murskausta ja muuta siihen liittyvää melua aiheuttavaa toimintaa saa alueella tehdä siten, että

- kiven rikotusta (rammerointia) saa tehdä arkipäivisin maanantaista perjantaihin klo 8-18, arkipyhät pois lukien, ei kuitenkaan samanaikaisesti murskauksen kanssa.
- murskauslaitoksen päivittäinen toiminta-aika voi olla arkipäivisin maanantaista torstaihin klo 7-22 ja perjantaisin klo 7.00-18.00,
- alueella ei saa olla murskaustoimintaa lauantaisin, sunnuntaisin eikä arkipyhäisin.
- kuormaus- ja kuljetustoimintaa sallitaan arkisin (arkipyhät poislukien) maanantaista perjantaihin klo 7-22.

Satunnaisesti kuormaus- ja kuljetustoimintaa sallitaan enintään 10 lauantaina (arkipyhät poislukien) vuodessa klo 7-18 välillä. Näistä satunnaisista töistä tulee ilmoittaa valvontaviranomaiselle ennakkoon sähköpostilla.

Perustelut: Ympäristönsuojelulain 49 §:n mukaan ympäristöluvan myöntäminen edellyttää, ettei toiminnasta, asetettavat lupamääräykset ja toiminnan sijoituspaikka huomioon ottaen aiheudu yksinään tai yhdessä muiden toimintojen kanssa 1) terveyshaittaa, 2) merkittävää muuta ympäristön pilaantumista tai sen vaaraa, 3) ympäristönsuojelulain 16-18 §:ssä kiellettyä seurausta (maaperän ja pohjaveden pilaamiskielto) 4) erityisten luonnonolosuhteiden huonontumista taikka vedenhankinnan tai yleiseltä kannalta tärkeän muun käyttömahdollisuuden vaarantumista toiminnan vaikutusalueella tai 5) eräistä naapurussuhteista annetun lain 17 §:n 1 momentissa tarkoitettua kohtuutonta rasitusta. Perustelut: YSL 52§, VNa 800/2010, MAL 11§, VNp 993/1992, NaapL 17 §. terveydensuojelun lausunto. Lisäksi toiminnan yhteensovittaminen alueella jo

toimivien yrittäjien ja asukkaiden ja olemassa olevan maankäytön kanssa edellyttää kuormaus- ja kuljetustoiminnan rajaamista.

### **Liittymä yleiseen tiehen**

Todetaan, että toiminnassa käytetään jo olemassa olevaa liittymää.

### **Melu, hiukkaset ja pöly ja ilmansuojelu**

Melu

11. Melulähteet on sijoitettava teknisten mahdollisuuksien mukaan toiminta-alueen alimmalle kohdalle. Raaka-aine-, pintamaa- ja tuotevarastokasat on pidettävä melun leviämisen estämisen kannalta riittävän korkeina ja ne on sijoitettava siten, että melun leviäminen melulle alttiisiin kohteisiin estyy. Koneiden ja laitteiden kunnossapidosta on huolehdittava. Siirtokuljetusmatkat toiminta-alueella on suunniteltava mahdollisimman lyhyiksi. Melua on torjuttava koteloinnein, kumituksin tai muilla vastaavilla ääniteknisesti parhailla meluntorjuntatoimilla. Vähintään kahdeksan (8) metrin korkuiset meluesteet on rakennettava melulähteen välittömään läheisyyteen ennen toiminnan aloittamista. Perustelut: YSL 52§, VNa 800/2010, MAL 11§.
12. Toiminnasta ei saa aiheutua kohtuutonta meluhaittaa lähikiinteistöille. Toiminnasta aiheutuva melu ei saa ylittää valtioneuvoston päätöksen 993/1992 mukaisia melutason ohjearvoja lähimmissä häiriintyvissä kohteissa. Toiminnasta aiheutuva melutaso ei saa asumiseen käytettävillä alueilla ulkona ylittää päiväajan (klo 7-22) keskiäänitasa LAeq 55 dB eikä yöohjearvoa (klo 22-7) 50 dB. Loma-asumiseen käytettävillä alueilla toiminnasta aiheutuva päiväajan (klo 7-22) keskiäänitasa (LAeq) ei saa ylittää 45 dB eikä yöohjearvoa 40 dB. Jos melu sisältää iskumaista tai kapeakaistaista melua, mittaustulokseen on lisättävä 5 dB ennen sen vertaamista asetettuun raja-arvoon

Viihtyvyyshaittojen vähentämiseksi toimintojen vuorokautiset toiminta-ajat on oltava tässä lupapäätöksessä määrätyt.

Perustelut: terveydensuojeluviranomaisen lausunto, viihtyvyyshaittojen vähentäminen, NaapL 17 §, YSL 52 §, VNa 800/2010, VNp 993/1992, MAL 11§, muistutus

13. Mikäli toiminnan aikana syntyy aiheutta epäillä melun aiheuttavan terveyshaittaa tai merkittävää viihtyvyyshaittaa, hakijan tulee selvittää melutaso luotettavien mittausten avulla ja ryhtyä aktiivisesti tarvittaviin torjuntatoimenpiteisiin meluhaittojen vähentämiseksi. Perustelut: Määräyksessä on annettu raja-arvot melutasolle, joka toiminnasta saa aiheutua ilman, että se aiheuttaisi terveyshaittaa lähimmissä häiriintyvissä asuinkohteissa. Melutasorajat perustuvat asetukseen 800/2010, jossa melutason ohjearvot on säädetty raja-arvoiksi. Mittaustulosten perusteella voidaan tarvittaessa arvioida tarvetta lisätä meluntorjuntatoimia tai muuttaa toimintaa muutoin. Perustelut: Terveydensuojeluviranomaisen lausunto, muistutus, valvonta, YSL 6-7, 8, 49, 52, 62 ja 209 §, VNp 993/1992, VNa 800/2010, MaL 11§, MaA 2 §, NaapL 17§

Pöly ja ilmansuojelu

14. Pölylähteet on sijoitettava teknisten mahdollisuuksien mukaan toiminta-alueen alimmalle kohdalle. Kuormattavan ja murskauslaitteiston kuljettimelta varastokasaan putoavan kiviaineksen pölyämistä on estettävä säätämällä putoamiskorkeus mahdollisimman pieneksi, kiinnittämällä murskauslaitteiston kuljettimien päähän pölyämistä estävät suojat tai käyttämällä muuta pölyn leviämisen estämisen kannalta parasta käyttökelpoista tekniikkaa.

Pölyn leviämistä ympäristöön on estettävä kastelemalla tai koteloimalla päästölähteet kattavasti ja tiiviisti taikka käyttämällä muuta pölyn torjumisen kannalta parasta käyttökelpoista tekniikkaa.

Varastokasat ja ajoneuvojen kuormat on tarvittaessa kasteltava ja pölyn leviäminen ajoneuvoista toiminta-alueen ulkopuolella on estettävä. Pölyhaittojen esiintymistä on tarkkailtava säännöllisesti vähintään aistinvaraisesti koko toiminnan ajan. Mikäli toiminnan aikana tulee esille epäilyjä merkittävästä pölyhaitasta lähimmissä häiriintyvissä kohteissa, tulee hakijan suorittaa pölypitoisuuden mittauksia. Oton aikana ottorinteet on muotoiltava ja pidettävä sellaisina, ettei niistä valu jatkuvasti hienoa ainesta mikä yhdessä tuulen kanssa aiheuttaa jatkuvaa pölyämistä ympäristöön.

Toiminnasta syntyvä pöly ei saa aiheuttaa haittaa alueen kangasvuokkoesiintymälle ja sen elinvoimaisuudelle.

Perustelut: YSL 52§, VNa 800/2010, MAL 11§, NaapL 17 §, terveydensuojeluviranomaisen lausunto, muistutus, Hämeen ELY-keskuksen lausunto, luontoselvitys

15. Jos vedenotto pölyhaitan minimoimiseksi hakijan omistamasta lammesta ylittää 100m<sup>3</sup>/vrk, tulee vedenotosta tehdä vesilain 2 luvun 15 §:n mukainen ilmoitus Hämeen ELY-keskukselle.

Perustelut: Vesilaki 2:15, Hämeen ELY-keskuksen lausunto

16. Toiminnasta aiheutuvien hengitettävien hiukkasten (PM10) pitoisuus ulkoilmassa alueilla, joilla asuu tai oleskelee ihmisiä, ei saa ylittää vuorokausikeskiarvona 50 µg/m<sup>3</sup>. Pölypäästöjä seurataan aistinvaraisesti toiminta-alueen ympäristössä. Tarvittaessa todennetaan toiminnan aiheuttama ympäristön pölypitoisuus ja –laskeuma tarkoitukseen soveltuvin menetelmin ja mittauksin. Luvan saajan on osallistuttava kaupungin lakisääteiseen ilmansuojelun tarkkailuun.

Perustelut: Muistutus, terveydensuojeluviranomaisen lausunto, MAL 11§, YSL 6§, 52§, 63§ ja 209§

17. Lisäksi toiminnanharjoittajan tulee huolehtia, että maa-aineksia ei kulkeudu ottoalueelta Hennan bulevardille. Kuormien peittämisellä tai kuormien kastelulla voidaan vähentää Hennan bulevardin pölykuormaa. Perustelut: muistutus, MAL 11§, YSL 52 §.

18. Luokitellun pohjavesialueen takia toiminnassa tulee huomioida, ettei pölynsidonnassa voida käyttää suolausta Perustelut: YSL 52 §, 66 §

Perustelut: Määräyksillä varmistetaan, että toiminnan aiheuttamasta pölystä ei aiheudu lähikiinteistöillä terveyshaittaa tai kohtuutonta viihtyvyyshaittaa. Pölyntorjunnan on oltava tehokasta myös ajanjaksoina, jolloin veden käyttäminen pölyntorjunnassa ei ole mahdollista. (YSL 8, 17,49 ja 52§, NaapL 18§, VNa 800/2010 4,5 ja 13 §, MaL 11 §, MaA 2 §), vesiensuojelu, muistutus ja terveydensuojeluviranomaisen lausunto.

#### **Maaperän sekä pohja- ja pintavesien suojele**

19. Alueen pintavesien johtamisesta ei saa aiheutua liikakuormitusta ojiin tai vesistöihin.



Perustelut: vesiensuojelu, terveydensuojeluviranomaisen lausunto

20. Polttoainesäiliön täyttötapahtuman sekä työkoneiden ja muiden laitteiden tankkauksen yhteydessä on öljyvuotoriski. Polttoainesäiliöiden sekä seurlonta- ja murskauslaitteistojen vuotojenhallinta tulee järjestää kaksinkertaisen suojauksen periaatteen mukaisesti. Kaksinkertaisessa suojauksessa sekä ensisijaisen että toissijaisen suojauksen tulee muodostaa aukottomat, toisistaan riippumattomat suojauskokonaisuudet. Säiliö ja tankkauspaikka tulee sijoittaa tukitoiminta-alueelle, jonka maapohja tulee suojata tiiviillä rakenteella siten, että rakenne muodostaa tilavan varoaltaan mahdollisille öljyvuodoille. Polttoaineita sisältävät seurlonta- ja murskauslaitteistot tulee tankata ja säilyttää työaikojen ulkopuolisina aikoina tukitoiminta-alueella tai muulla vastaavasti suojatulla alueella. Toiminta-aikana tukitoiminta-alueelle kertyvä puhdas sadevesi tulisi pumpata tarpeen vaatiessa pois, allastilavuuden säilyttämiseksi. Varoaltaaseen kertyvän sadeveden poistaminen tulee tapahtua hallitusti. Öljynimeytysmattoa, imeytysainetta ja sen levitys- ja keräysvälineet tulee olla helposti saatavilla säiliötäytön ja työkoneiden ja muiden laitteiden tankkauksen aikana. Pakkasekestäviä käsisammuttimia (väh. 6 kg) tulee olla saatavilla öljysäiliön, työkoneiden ja muiden laitteiden läheisyydessä. Työntekijät tulee ohjeistaa öljyvuoto- ja tulipalotilanteiden varalta.

Perustelut: MAL 11 §, YSL 14 § ja 52 §, pelastusviranomaisen lausunto, terveydensuojeluviranomaisen lausunto, Hämeen ELY-keskuksen lausunto, muistutus, Tukes-opas Kemikaalivuotojen ja sammutusjätevesien hallinta

21. Henkilökunnan käytössä tulee olla toimintaohjeet öljyvuoto- ja tulipalotilanteiden varalta. Myös mahdolliset ulkopuoliset urakoitsijat tulee perehdyttää toimintaan häiriötilanteissa.

Perustelut: pohjaveden ja maaperän suojelu, pelastusviranomaisen lausunto, terveydensuojeluviranomaisen lausunto, YSL 52 § ja 66 §, VNa 800/2010, MAL 11§

22. Aggregaatin vuotojen talteenottoon tulee varautua sijoittamalla aggregaatti suoja-altaaseen. Hakemuksen mukaan polttoainetta varastoidaan enintään 3000 litraa kerralla tukitoiminta-alueella. Varastointi tulee tehdä kuljetukseen hyväksytyssä IBC-pakkauksessa, mikäli polttoainesäiliötä siirretään ja kuljetetaan täytettynä. Tiekuljetukseen hyväksytty IBC-pakkaus kuuluu pelastuslaitoksen määräaikaistarkastuksen piiriin.

Perustelut: pohjaveden ja maaperän suojelu, pelastusviranomaisen lausunto, terveydensuojeluviranomaisen lausunto, YSL 52 § ja 66 §, VNa 800/2010, MAL 11§

23. Suojausten kuntoa ja tiiveyttä tulee tarkkailla säännöllisesti. Mikäli tukitoiminta-alueen varoaltaan sadevesi johdetaan reunan ylivaluntana maastoon, tulee varmistua sadeveden puhtaudesta.

Perustelut: pohjaveden ja maaperän suojelu, YSL 52 § ja 66 §, VNa 800/2010, MAL 11§, pelastusviranomaisen lausunto, terveydensuojeluviranomaisen lausunto

24. Orimattilan ympäristönsuojelumääräysten (15§) mukaan tankkaukseen käytettävissä polttoainesäiliöissä tulee olla asianmukaiset merkinnät, tyyppikilpi (yli 450 litran säiliöt), laponesto, ilmaputki, ylitäytönestin, pistoolilla varustettu polttoaineletku ja lukittava täyttöaukko.

Perustelut: Orimattilan ympäristönsuojelumääräykset, pelastusviranomaisen lausunto.

25. Alueella käytettävien aineiden, koneiden ja laitteiden sijoitus-, säilytys- ja tankkauspaikat on rakennettava ja toiminta muutoinkin järjestettävä niin, ettei toiminnasta voi aiheutua pohjaveden tai maaperän pilaantumisen vaaraa. Kun alueella on toimintaa, polttonesteet ja muut kemikaalit tulee säilyttää tukitoiminta-alueella. Tukitoiminta-alueella saa varastoida kerralla enintään 3000 litraa polttoainetta riskien minimoimiseksi. Tukitoiminta-alueen ulkopuolella tapahtuvan murskaus- ja seulontalaitteiden tankkauksen aikana tulee käyttää tiivistä siirrettävää suoja-allasta (vähintään 100 litraa) valumien ja mahdollisen ylitäytön talteenottamista varten. Suoja-altaan kuntoa ja tiiviyyttä tulee tarkkailla säännöllisesti. (Tukes-opas Kemikaalivuotojen ja sammutusjätevesien hallinta 2019).
- Perustelut: vesien- ja maaperän suojelu, pelastusviranomaisen lausunto, Hämeen ELY-keskuksen lausunto, terveydensuojeluviranomaisen lausunto, YSL 52 § ja 66 §, VNa 800/2010, MAL 11§
26. Suojattujen alueiden maa-aineksen puhtaus (haitta-ainepitoisuudet alittavat maaperän haitallisten eri aineiden ohjearvot) tulee tarkistaa vähintään aistinvaraisesti, säännöllisesti toiminnan aikana ja raportoitava vuosittain. Ottamisalueelle ei saa ottaa vastaan maa-ainesjätettä, jonka haitta-ainepitoisuudet ylittävät ns. PIMA-asetuksen (VNa 214/2007) mukaiset kynnsarvot. Kynnsarvot ylittävän maa-aineksen vastaanotto on kuitenkin sallittua silloin, kun alueen luontaiset taustapitoisuudet ovat kynnsarvoja korkeampia, kunhan vastaanotettava maa-aines ei ylitä näitä taustapitoisuuksia.
- Lisäksi tarkistus ja suojarakenteiden kuntotarkistus on tehtävä aina, kun säiliö tai laite siirretään pois paikalta. Jos pilaantuneisuutta havaitaan, tulee massat vaihtaa puhtaisiin. Vaurioituneet suojarakenteet on uusittava. Toiminnan päättyessä kussakin paikassa suojuukset tulee purkaa ja mahdolliset pilaantuneet maat toimittaa asianmukaiseen käsittelyyn.
- Perustelut: riskienhallinta, vesien- ja maaperän suojelu, Hämeen ELY-keskuksen lausunto, YSL 52 § ja 66 §, VNa 800/2010, MAL 11§
27. Pohjavesitarkkailua tulee tehdä vähintään hakemuksen mukaisesti. Pohjavesinäytteenottajalla tulee olla sertifioitu pätevyys näytteiden ottamiseen ja tutkimuslaboratorion tulee olla sertifioitu. Pohjavesitarkkailun tulokset tulee toimittaa tiedoksi Orimattilan ympäristövaliokunnalle, Hämeen ELY-keskukselle ja terveydensuojeluviranomaiselle. Tarkkailuraportin lisäksi pohjaveden laatu näytteiden tulokset pyydetään toimittamaan VYH-DAT-tiedonsiirtomuodossa pohjavesitietojärjestelmään (POVET) tallennettavaksi. Pohjavesialueella suojaeroksen paksuuden tulisi olla vähintään neljä metriä. Mikäli myöhemmin toiminnan aikana tulee epäilyjä toiminnan haitallisesta vaikutuksesta kartoitettujen talousvesikaivojen vedenlaatuun, hakija veloitetaan suorittamaan tarvittava näytteenotto asian selvittämiseksi.
- Perustelut: YSL 52 § ja 209 §, MAL 11§, Hämeen ELY-keskuksen lausunto, terveydensuojeluviranomaisen lausunto.
28. Jälkihoidon ja pohjaveden tilan seuranta tulee jatkaa vähintään kolme vuotta ottamisen päätyttyä.
- Perustelut: maisemoinnin varmistaminen ja vesiensuojelu, YSL 94§, Hämeen ELY-keskuksen lausunto

29. Koneiden huoltotoimenpiteet tulee tehdä muualla kuin toiminta-alueella. Mikäli koneille joudutaan tekemään alueella välttämättömiä huoltotoimenpiteitä, tulee ne tehdä tiivistetyllä tukitoiminta-alueella. Näin voidaan estää vuotojen pääsy maaperään ja pohjaveteen.

Perustelut: Pelastusviranomaisen lausunto, YSL 52 § ja 66 §, MAL 11§, VNa 800/2010

Määräykset ovat tarpeen maaperän ja pohja- ja pintaveden pilaantumisen estämiseksi. Koneiden ja ajoneuvojen huoltojen yhteydessä, polttonesteitä varastoitaessa, polttoainesäiliöitä täytettäessä tai ajoneuvoja ja työkoneita tankatessa maahan voi päästä valumaan aineita, jotka pilaavat maaperää ja aiheuttavat pohjaveden pilaamisvaaran. Myös voiteluaineita ja muita kemikaaleja voi päästä maaperään ja pohjaveteen, jos niitä ei varastoida tiivispohjaisessa varastossa. (YSL 16-17§, 49§, 52§ ja 66§, VNa 800/2010 9§ ja MaL 11 §, MaA 2 §)

### **Jätehuolto**

30. Mikäli alueelle tuodaan muuta kuin tässä luvassa hyväksytyä materiaalia, tulee se toimittaa viipymättä pois alueelta asianmukaiseen luvalliseen käsittelypaikkaan. Näistä tapauksista tulee raportoida vuosiraportin yhteydessä.

Perustelut: Roskaamisen valvonta, MAL 11§, YSL 58 §, JäteL 28 § ja 72 §.

31. Toiminta-alueen jätehuolto on järjestettävä jätelain (646/2011) ja sen nojalla annettujen säädösten mukaisesti siten, että toiminnasta ei aiheudu ympäristön roskaantumista, maaperän pilaantumista eikä haittaa terveydelle eikä ympäristölle. Alueelle ei saa vastaanottaa jätteitä eikä aluetta saa käyttää maankaatopaikkana. Toiminnassa syntyvät jätteet saa luovuttaa ainoastaan jätelain 29 §:n mukaiselle vastaanottajalle. Hyödyntämiskelpoiset jätteet on kerättävä erilleen muista jätteistä ja toimitettava luvan omaavaan vastaanottopaikkaan.

Perustelut: Jätehuollon valvonta, MAL 11§, YSL 58§, VNa 800/2010, JäteL 28,29,32,33 ja 72 §.

32. Toiminta-alueella syntyvät käymäläjätteet ja mahdolliset vaaralliset jätteet on toimitettava luvalliseen vastaanottopaikkaan asianmukaisesti käsiteltäväksi.

Perustelut: Jätehuollon valvonta, MAL 11§, VNa 800/2010, JäteL 28 §, 29§ ja 31 §.

33. Maa-ainesten ottamisessa syntyneet kaivannaisjätteet (kallio- tai maaperässä luonnollisesti esiintyvän orgaanisen tai epäorgaanisen aineksen irrotuksessa taikka sen varastoinnissa, rikastamisessa tai muussa jalostamisessa syntyvät jätteet) tulee kantoja ja hakkuutähteitä lukuun ottamatta välivarastoinnin jälkeen hyödyntää ensisijaisesti alueen täytöissä ja maisemoinnissa kuitenkin alueen kaavoitus huomioiden. Kannot ja hakkuutähteet tulee hyödyntää esim. energiantuotannossa. Kantoja ja hakkuutähteitä ei välivarastoida alueella yli yhden vuoden, muussa tapauksessa toiminnanharjoittajan vakuutta on muutettava vastaamaan myös välivarastoitavia jätteitä. Perustelut: MAL 11§, YSL 58§ ja 113§.

Määräyksillä vähennetään pohjaveden ja maaperän pilaantumisriskiä sekä ehkäistään roskaantumista (YSL 7-8, 16-17, 58 ja 66 §, JäteL 8, 12-13, 15-17, 72-73, 118-121 §, Jäteasetus (Vna 179/2012) 7-9, 11, 17, 20 §, VNa 800/2010 11§, MaL 11§, MaA 2§)

### **Häiriö- ja poikkeustilanteet sekä toiminnan tarkkailu ja raportointi**

34. Toiminnanharjoittajan on seurattava toimialansa tekniikan kehittymistä ja varauduttava ympäristön pilaantumisen ehkäisemiseksi ottamaan käyttöön toiminnan kannalta parhaan tekniikan mukaisia mahdollisimman kehittyneitä ja tehokkaita laitteita sekä työmenetelmiä.  
Perustelut: Ympäristönsuojelulaki, YSL 52§, 123§ ja 134 §, VNa 800/2010

35. Luvan haltijalla tulee olla toimintasuunnitelma vahinkotapausten varalle ja se on pidettävä ajantasalla. Alueella olevat tiet on suunniteltava ja rakennettava pelastusajoneuvoille soveltuviksi. Vahinkotapauksista, kuten poltto- tai voiteluainevuodoista, on välittömästi ilmoitettava valvovalle viranomaiselle (ympäristönsuojeluviranomaiselle), terveysuojeluviranomaiselle, pelastusviranomaiselle ja Hämeen ELY-keskukselle. Ympäristöön päässeet polttoaineet ja muut ympäristölle haitalliset aineet on kerättävä välittömästi talteen. Öljyvuotojen varalta on oltava käytössä imeytysainetta ja säilytyspaikka öljyntyneelle maa-ainekselle ennen sen toimittamista luvalliseen vastaanottoaikaan. Alueella tulee olla varattuna koko ajan öljyn torjuntaan tarkoitettua imeytysainetta. Lisäksi kaikille alueella toimiville tahoille on annettava selkeät toimintaohjeet vahinkotapausten varalle.  
Perustelut: pelastusviranomaisen lausunto, terveysviranomaisen lausunto, Hämeen ELYS-keskuksen lausunto, pohjaveden, pintaveden ja maaperän suojelu, MAL 11§, YSL 52 § ja 66§

36. Toiminnanharjoittajan tulee pitää kirjaa murskatun kiviaineksen määrästä ja työajoista, pölyntorjuntatoimenpiteistä ja tarkkailutuloksista (myös aistinvaraisesta pölyn tarkkailusta), mittauksista, ja poikkeuksellisista tilanteista.  
Toiminnasta on pidettävä kirjaa myös syntyneiden jätteiden määrästä ja laadusta sekä toimituspaikoista ja kuljettajista.  
Perustelut: YSL 8 ja 62 §, JäteL 12, 118-119 §, JäteA 20 §

37. Käyttöpäiväkirjaan tehdään merkintä poikkeuksellisista laitoksen toimintaan liittyvistä häiriö- ja vuototilanteista, niiden syistä ja korjaustoimenpiteistä. Kirjanpito ja käyttöpäiväkirja on oltava säädösten mukaan ympäristöviranomaisten saatavilla. Kirjanpito on säilytettävä vähintään kuuden vuoden ajan. Tiedot on toimitettava vuosittain helmikuun loppuun mennessä kunnan ympäristönsuojeluviranomaiselle.  
Perustelut: YSL 8 ja 62 §, JäteL 12, 118-119 §, JäteA 20 §

Määräyksillä ehkäistään haitallisia ympäristövaikutuksia. Toiminnanharjoittajan on oltava riittävästi selvillä aiheuttamiensa haitallisten vaikutusten vähentämismahdollisuuksista ja sen mukaan käytettävä parasta käytettävissä olevaa tekniikkaa. (YSL 6-7, 16-17, 52, 66, 133 ja 134 §, VNa 800/2010 12 §, MaL 11 §, MaA 2 §)  
Raportointi- ja kirjanpitomääräykset ovat tarpeen valvontaa varten. (YSL 8 ja 62 §, JäteL 12, 118-119 §, JäteA 20 §)

38. Luvan haltijan on ilmoitettava vuosittain tammikuun loppuun mennessä edellisenä vuonna otetut maa-ainemäärät ja laatu lupaviranomaiselle Notto-tietokantaan. Ottamisilmoitus tehdään myös silloin, kun maa-ainesten ottaminen on päätynyt tai keskeytynyt. (MAL 23 a§)  
Perustelut: MaL 11, 23 §, MaA 9 §

**Toiminnan vastuhenkilö**

39. Toiminnan tulee olla valvottua ja toiminnalla tulee olla riittävän ammattitaitoinen vastuuhenkilö, jonka yhteystiedot on toimitettava tiedoksi ennen toiminnan aloittamista valvontaviranomaiselle. Mikäli valvojan nimi tai yhteystiedot muuttuvat, on muutoksesta ilmoitettava viipymättä Orimattilan ympäristövaliokunnalle. Perustelut: YSL

#### **Toiminnan lopettaminen**

40. Toiminnan pysyvistä tai pitkäaikaisesta lopettamisesta tai toiminnan oleellisesta muuttumisesta on hyvissä ajoin ilmoitettava kunnan ympäristönsuojeluviranomaiselle. Luvanhaltijan tulee luvan voimassaoloaikana pyytää valvontaviranomaiselta lopputarkastus, kun toiminta on päättynyt. Mikäli maa-ainesten ottotoiminnan yhteydessä ilmenee jotain sellaista, mikä estää maa-ainesten oton hyväksytyjen suunnitelmien mukaisesti, luvan haltijan on viipymättä ilmoitettava asiasta valvovalle viranomaiselle. Mikäli lupa maa-ainesten ottamiseen siirretään toiselle, on siirrosta viipymättä ilmoitettava lupaviranomaiselle. Perustelut: YSL 94 § ja 170 §.
41. Oton jälkeen alue on siistittävä niin, että sinne ei jää jätettä, romua tai muuta sinne kuulumatonta ainetta tai tavaraa tai pilaantunutta maata. Mahdolliset varastokasat on sijoitettava alueelle siten, että ne eivät estä eivätkä hidasta alueen jälkihoitoa. Alueelle ei voi jättää tai haudata maahan toiminnassa syntyneitä isoja kiviä, mikäli ne eivät palvele kaavoituksen mukaista käyttöä. Perustelut: tarkastus 25.6.2024, kaavoitus
42. Lisäksi ottoluiskien kaltevuus on oltava 1:3 tai loivempi. Luiskien turvallisuus on erityisen tärkeää tällä alueella, koska osayleiskaavan mukainen käyttö on asuinalue. Oton jälkeen muotoillun alueen päälle levitetään pintamaita 0,1-0,15 m paksu kerros. Alueelle kylvetään tai istutetaan puun taimia mäntyvaltaisesti. Lisäksi kasvunopeuden parantamiseksi voidaan lisäksi istuttaa koivua. Alueen kasvillisuuden kehitystä seurataan ja tarvittaessa tehdään täydennysistutuksia/kylvöjä. Muuten on noudatettava liitteenä olevaa tarkistettua maisemointisuunnitelmaa, johon on merkitty tämän päätöksen mukainen ottamisalueen supistaminen.

#### **Liite 3**

43. Päätös on voimassa kymmenen (10) vuotta, xx.xx.2034 saakka. Alue tulee olla kokonaisuudessaan maisemoitu viimeistään luvan päättymispäivämäärään mennessä. Maisemointitöiden suorittamisesta tulee tehdä ilmoitus ympäristövaliokunnalle lopputarkastuksen pitämiseksi. Jälkihoitoa ja pohjaveden tilan seuranta tulee jatkaa vähintään kolme (3) vuotta ottamisen päätyttyä. Perustelut: Hämeen ELY-keskuksen lausunto
44. Määräykset ovat tarpeen tiedonkulun varmistamiseksi ja valvonnan mahdollistamiseksi. Alueen siistimisellä ehkäistään roskaantumista. Luvassa hyväksytään pääpiirteet alueen maisemoimiseksi oton jälkeen. Maisemoinnista ilmoittaminen on tarpeen töiden suorittamisen valvomiseksi. (YSL 52, 94 ja 170§, JäteL 72 §, MaL 10-11 §, 13-14 §, MaA 7-8)

#### **Vuosiraportointi**

45. Toiminnasta on pidettävä vuosiraportoinnin edellyttämää kirjaa.

Luvan saajan on vuosittain helmikuun loppuun mennessä toimitettava ympäristövaliokunnalle edellistä vuotta koskeva vuosiraportti, josta käyvät ilmi ainakin seuraavat tiedot:

- alueelta otetun maa-aineksen määrä (m<sup>3</sup>) ja toteutunut ottosyvyys
- vaiheistetun maisemoinnin toteutuminen valokuvin
- rikotuksen ja murskauksen tuotantopäivät (pvm ja lukumäärät)
- Hennan bulevardin varren työmailta vastaanotettujen pintamaiden määrä, laatu ja alkuperä sekä pilaantumattomuustarkastelu
- tiedot varastossa olevasta murskatun ja murskaamattoman kiviaineksen määrästä vuoden lopussa
- toiminnassa syntyneiden jätteiden määrät ja jätteiden toimituspaikat (vastaanottaja ja kuljettaja); jätteiden luokituksessa on noudatettava ympäristöministeriön voimassa olevaa asetusta jätteiden luokittelusta
- palautetut kuormat, niiden määrä, laatu, toimitusajankohta ja -kohde
- naapurikiinteistöillä mahdollisesti tehtyjen värinä/pöly/melumittausten tulokset
- pinta- ja pohjavesitarkkailun tulokset
- kangasvuokkasvuston elinvoimaisuuden tarkkailu
- alueen suoja-aitojen, ojien tarkkailu sekä tehdyt toimenpiteet
- polttoaineiden käyttömäärät
- toiminnan tarkkailusta saadut muut mittaus- ja tutkimustulokset
- vahingot, häiriö- ja poikkeustilanteet sekä arvio näiden ympäristövaikutuksista
- muut tässä lupapäätöksessä edellytetyt tiedot.

Toiminnan vuosiraportointi ja tarkkailutulosten raportointi on tehtävä ensisijaisesti sähköisesti valvontaviranomaisen edellyttävällä tavalla.

Perustelut: Valvonta, YSL 52 § ja 62 §.

46. Vuotuisen tarkkailuraporttiin tulee liittää karttaesitys ottamisen ja jälkihoidon etenemisestä hakijan esittämän vaiheistuksen mukaisesti alueella. Kartasta tulee ilmetä myös toteutunut ottosyvyys. Tarkkailuraportti tulee toimittaa lupaviranomaiselle ja terveydensuojeluviranomaiselle. Näytteenottajan ja tutkimuslaboratorion on oltava sertifioituja. Karttaesityksen tueksi tulee esittää valokuva ottamisalueen nykytilanteesta.

Perustelut: Valvonta

#### **Luvan siirtäminen**

47. Jos lupaan perustuva oikeus maa-ainesten ottamiseen siirretään toiselle, on siirrosta viipymättä ilmoitettava Orimattilan ympäristövaliokunnalle. Luvan aikaisempi haltija vastaa kuitenkin kaikista lupaan liittyvistä velvoitteista, kunnes hänen tilalleen on hakemuksesta hyväksytty toinen. Lupaviranomainen voi määrätä, että luvan uuden haltijan on asetettava ennen ainesten ottamista maa-aineslain 12 §:ssä tarkoitettu vakuus lupaehtojen noudattamisesta. Perustelut: MAL 13a.

### **PÄÄTÖKSEN PERUSTELUT**

#### **Maa-aineslain mukaiset perustelut**

#### **Luvan myöntämisen edellytykset**

Maa-aineslain (555/1981) 6 §:n mukaan lupa ainesten ottamiseen on myönnettävä, jos ottaminen ei ole ristiriidassa 3 §:ssä säädettyjen rajoitusten kanssa ja jos asianmukainen ottamissuunnitelma on esitetty. Asiaa harkittaessa on otettava huomioon myös lupamääräysten vaikutus.

Maa-aineslain 3 §:ssä säädetään aineisten ottamisen rajoituksista.

Maa-ainesten ottamisesta ei saa aiheutua 1) kauniin maiseman kuvan turmeltumista, 2) luonnon merkittävien kauneusarvojen tai erikoisten luonnonesiintymien tuhoutumista, 3) huomattavia tai laajalle ulottuvia muutoksia luonnonolosuhteissa tai 4) tärkeän tai muun vedenhankintaan soveltuvan pohjavesialueen veden laadun tai antoisuuden vaarantumista, jollei siihen ole saatu vesilain mukaista lupaa. Asemakaavan tai oikeusvaikutteisen yleiskaavan alueella on lisäksi katsottava, ettei ottaminen vaikeuta alueen käyttämistä kaavassa varattuun tarkoitukseen eikä turmele kaupunki- tai maisemakuva. Maa-aineksia ei saa ilman erityistä syytä ottaa meren tai vesistön rantavyöhykkeeltä, ellei aluetta ole asemakaavassa tai oikeusvaikutteisessa yleiskaavassa osoitettu tätä tarkoitusta varten.

Lisäksi todettakoon, että hakemuksen mukaista toimintaa on perusteltu osayleiskaavan toteuttamiseen liittyvillä katusuunnitelmilla. Osayleiskaavan mukaista rakentamista ei ole kuitenkaan käytännössä vielä tarkemmin suunniteltu eikä asemakaavan tekeminen ole vielä kaavoitusohjelmassa. Näin ollen tämän kohteen maanottoa ei voida perustella pelkästään osayleiskaavan tai kadun toteuttamiseksi tarvittavilla tasoituksilla. Osayleiskaavan toteuttaminen edellyttää asemakaava- ja katusuunnittelua. Näitä suunnitelmia ei ole vielä tehty. Osayleiskaavaan merkityt kulkuyhteydet ja -tarpeet ovat suuntaa antavia, eikä niiden tarkempaa sijaintia ole suunniteltu.

### **Yleiset perustelut lupapäätökselle**

Ottamistoiminta ei ole ristiriidassa maa-aineslain 3 §:ssä säädettyjen rajoitusten kanssa, kun toiminnassa noudatetaan lupamääräyksiä ja 10 vuoden määräaika.

Myönnettyssä laajuudessa ottamisen vahingollinen vaikutus luontoon ja maisemakuvaan jää vähäiseksi, kun ottaminen toteutetaan supistetun ottamissuunnitelman ja lupamääräysten mukaisesti. Maisemavaikutuksia ja melu/tuuli/pölykäytävien muodostumista vähennetään säilyttämällä olemassa oleva harjumaisema ja vaiheistamalla maisemointia. Samalla parannetaan kangasvuokon kasvuedellytyksiä. Pohjaveden suojelua edistetään edellyttämällä aikaisemmin liian syvälle otetun pohjavesialueen osan pikaista maisemointia, riittävän pohjavettä suojaavan maakerroksen jättämistä sekä edellyttämällä toiminnan aikaista hyvää riskienhallintaa.

Kun ottamissuunnitelmaa täydennetään lupamääräyksissä ilmenevällä tavalla toiminta ei ole ristiriidassa maa-aineslain 6 §:ssä säädettyjen luvan myöntämisen edellytysten kanssa. Lupa voidaan näin ollen myöntää.

### **Ympäristönsuojelulain mukaiset perustelut**

### **Lupaharkinnan perustelut**

Ympäristönsuojelulain 48 §:n 2 momentin mukaan ympäristölupa myönnetään, jos toiminta täyttää ympäristönsuojelulain ja jätelain sekä niiden nojalla annettujen asetusten vaatimukset.

Ympäristönsuojelulain 49 §:n mukaan ympäristöluvan myöntäminen edellyttää, ettei toiminnasta, asetettavat lupamääräykset ja toiminnan sijoituspaikka huomioon ottaen aiheudu yksinään tai yhdessä muiden toimintojen kanssa 1) terveyshaittaa, 2) merkittävää muuta ympäristön pilaantumista tai sen vaaraa, 3) ympäristönsuojelulain 16-18 §:ssä kiellettyä seurausta (maaperän ja pohjaveden pilaamiskielto) 4) erityisten luonnonolosuhteiden huonontumista taikka vedenhankinnan tai yleiseltä kannalta tärkeän muun käyttömahdollisuuden vaarantumista toiminnan vaikutusalueella tai 5) eräistä naapuruussuhteista annetun lain 17 §:n 1 momentissa tarkoitettua kohtuutonta rasiitusta.

Ympäristönsuojelulain 12 §:n mukaan luvanvaraista toimintaa ei saa sijoittaa kaavan vastaisesti. Lisäksi alueella, jolla on voimassa maakuntakaava tai oikeusvaikutteinen yleiskaava, on katsottava, ettei toiminnan sijoittaminen vaikeuta alueen käyttämistä kaavassa varattuun tarkoitukseen. Sijoittamisessa on lisäksi noudatettava, mitä ympäristönsuojelulain 11 §:ssä säädetään. Ympäristönsuojelulain 11 §:n mukaan ympäristön pilaantumisen vaaraa aiheuttava toiminta on mahdollisuuksien mukaan sijoitettava siten, ettei toiminnasta aiheudu pilaantumista tai sen vaaraa ja, että pilaantumista voidaan ehkäistä.

Lähtökohtana ympäristölupaharkinnassa on pidetty sitä, ettei varsinaisesta luvanvaraisesta toiminnasta etäällä yleiseen liikennekäyttöön osoitetulla väylällä aiheutuvat liikenteen päästöt kuulu lupaharkinnan piiriin. KHO:2019:75 on kuitenkin todennut, että luvanvaraisen toimintaan välttämättömänä osana kuuluvaa liikenteen aiheuttamia päästöjä on perusteltua tarkastella lupaharkinnassa varsinaista toiminta-alueelta laajemmalla alueella silloin, kun tämä liikenne määrittää yksinomaan tai suurimmaksi osaksi liikennealueelta aiheutuvat päästöt ja näistä päästöistä voidaan arvioida aiheutuvaa merkittävää ympäristön pilaantumista tai sen vaaraa. Lisäksi eräistä naapuruussuhteista annetun lain 17 §:n 1 momentin mukaan muun muassa kiinteistöä tai rakennusta ei saa käyttää siten, että naapurille, lähistölle asuvalle tai kiinteistöä, rakennusta tai huoneistoa hallitsevalle aiheutuu kohtuutonta rasiitusta ympäristölle haitallisista aineista, kuten esimerkiksi pölystä, hajusta tai melusta. Saman lainkohdan toisen momentin mukaan on rasiituksen kohtuuttomuutta arvioitaessa otettava huomioon paikalliset olosuhteet, rasiituksen muu tavanomaisuus, rasiituksen voimakkuus ja kesto, rasiituksen syntymisen ajankohta sekä muut vastaavat seikat. Varsinaisella toiminta-alueella harjoitettuun toimintaan olennaisesti kuuluvasta liikenteestä lähialueella koettua merkittävää meluhaitan lisääntymistä voidaan tällöin pitää toiminta-alueen käytöstä aiheutuvana eräistä naapuruussuhteista annetun lain 17 §:n mukaisena kohtuuttomana rasiituksenä.

Liikenneturvallisuutta ei voida ottaa huomioon ympäristölupaharkinnassa.

Ympäristönsuojelulain 52 §:n mukaan luvassa on annettava tarpeelliset määräykset pilaantumisen ehkäisemiseksi: 1) päästöistä, päästöraja-arvoista, päästöjen ehkäisemisestä ja rajoittamisesta, päästöpaikan sijainnista; 2) maaperän ja pohjavesien pilaantumisen ehkäisemisestä; 3) jätteistä sekä niiden määrän ja haitallisuuden vähentämisestä; 4) toimista häiriö- ja muissa poikkeuksellisissa tilanteissa; 5) toiminnan lopettamisen jälkeisestä alueen kunnostamisesta ja päästöjen



ehkäisemisestä sekä muista toiminnan lopettamisen jälkeisistä toimista; 6) muista toimista, joilla ehkäistään tai vähennetään ympäristön pilaantumista tai sen vaaraa. Päästöraja-arvoa sekä päästöjen ehkäisemistä ja rajoittamista koskevien lupamääräysten tulee perustua parhaaseen käyttökelpoiseen tekniikkaan.

### **Luvan myöntämisen edellytykset**

Orimattilan ympäristövaliokunta myöntää yhdistetyn maa-aines- ja ympäristöluvan, koska hakemuksen mukainen toiminta voidaan järjestää ympäristönsuojelulain ja jätelain sekä niiden nojalla annettujen asetusten vaatimusten mukaisesti, kun otetaan huomioon annetut lupamääräykset.

Toiminta ei edellytä vesilain mukaista lupaa, kun aikaisemmin liian syvälle kaivettu pohjavesialueen alue 1 maisemoidaan viivyttämättä vaiheistetun maisemointisuunnitelman mukaisesti.

Alueen kaavoitus ei aseta estettä luvan myöntämiselle, mikäli ottamisaluetta pienennetään liitteen mukaisesti ja toiminnan aikana syntyneitä isoja kiviä ei haudata alueelle tai jätetä maan pinnalla sinne, missä ne vaikeuttavat tai estävät alueen ottamista kaavan mukaisen asuin- tai virkistyskäyttöön. Tässä lupapäätöksessä ei voida ottaa huomioon ennakoivasti maanomistajien toiveita tulevasta mahdollisesta tarkemmasta kaavoituksesta.

Lupamääräyksissä on kiinnitetty erityisesti huomiota toiminnasta kangasvuokkokasvustolle, lähiasutukselle, eläimille ja lähialueen virkistyskäytölle aiheutuvien kohtuuttomien melu-, värinä- ja pölyhaittojen ehkäisemiseen, harjumaiseman säilyttämiseen, pohjaveden pilaantumisen ehkäisemiseen, pintaveden ja maaperän pilaantumisen ehkäisemiseen ja toiminnan ympäristövaikutusten seurannan järjestämiseen.

### **Muistutuksen huomioiminen**

Muistutus on huomioitu ottoalueen pienentämisessä ja toiminta-ajoissa sekä maisema-arvoja, kangasvuokkokasvuston elinvoimaisuutta ja erityisesti lähiasukkaiden melua, värinää ja pölyä sekä pohjaveden suojelua koskevissa lupamääräyksissä 10,12-14,16-18,20.

### **Lausuntojen huomioiminen**

Lupahakemuksesta annetut lausunnot on huomioitu lupamääräyksissä ja niiden perusteluissa ilmenevällä tavalla.

Kaavoitusviranomaisen lausunto on huomioitu maisemoinnin vaiheistamisella.

Terveysturvaviranomaisen lausunto on huomioitu melua, pölyä, värinää, pohja- ja pintavesien suojelua, maaperänsuojelua, kemikaaleja, häiriötilanteita ja BAT:ia koskevissa lupamääräyksissä 3,4,6,8,10,12-16,18-23,25,27,35.

Pelastusviranomaisen lausunto on huomioitu maaperän, pohja- ja pintaveden suojelussa sekä riskienhallinnassa lupamääräyksissä 4,20-25,29,35.

Hämeen ELY-keskuksen edellyttämä luontoselvitys on teetetty hakijalla ja siitä on pyydetty uusi lausunto ELY-keskukselta. Ottamisaluetta on pienennetty vastaamaan paremmin kangasvuokon suojeluedellytyksiä. Lupamääräyksissä on huomioitu maaperän, pohjaveden ja pintaveden pilaantumisen ehkäiseminen ja toiminnan vaikutusten riittävä tarkkailu lupamääräyksillä 6,14,15,20,25-28,35,43.

### **Hakijan vastineen huomioiminen**

Hakijan vastine on huomioitu maisemoinnin vaiheistamisessa ja aikataulussa.

### **LUVAN VOIMASSAOLO**

Päätös on voimassa kymmenen (10) vuotta, 22.11.2034 saakka.

### **PÄÄTÖKSEN TÄYTÄNTÖÖNPANO**

Toiminnan saa aloittaa erillistä vakuutta vastaan ennen kuin päätös on saanut lainvoiman, koska toiminnan aloittaminen ei tee muutoksenhakua hyödyttömäksi, kun ottamisaluetta on pienennetty vastaamaan paremmin kangasvuokon kasvuolosuhteita ja maisema-arvoja, kohtuullistettu toiminnasta lähiasukkaille aiheutuvia ympäristövaikutuksia sekä edellytetty, että pohjavesialueen aikaisemmin liian syväälle otettu alue maisemoimaan viivyttämättä, vuoden 2024 aikana, pohjaveden suojelemiseksi ja maisemavaurion korjaamiseksi. Vakuus ennaikaiselle aloittamiselle on sama kuin MAL 12§ mukainen vakuus eli 4000 € x 15,45, mikä on yhteensä 61.800 euroa.

Perustelut: YSL 199 § ja MAL 21 §, viranomaisten lausunnot, muistutus

### **VAKUUDET**

- 1) Hakijan tulee toimittaa MaL 12 §:n mukainen 4000 euroa x 15,45 eli yhteensä 61.800 euron vakuus lupamääräysten noudattamiseksi lupaviranomaiselle, Orimattilan ympäristövaliokunnalle. Vakuuden määrää voidaan myöhemmin tarkistaa.

Vakuudeksi hyväksytään vakavaraisen kotimaisen rahoituslaitoksen pankkitakaus, takaussitoumus tai talletustodistus. Talletustodistus hyväksytään, mikäli siitä annetaan samanaikaisesti tilinomistajan allekirjoittama panttaussitoumus ja rahoituslaitoksen allekirjoittama kuittaamattomuustodistus.

Vakuus on toimitettava kaupungille kuukauden kuluessa lupapäätöksen tiedoksisaannista. Vakuuden arvoa voidaan tarkistaa kolmen vuoden välein niin, että se vastaa hintatason muutoksia.

Vakuuden on oltava voimassa 12 kk yli luvan voimassaoloajan eli 22.11.2035 saakka.

Vakuuden määrä perustuu Orimattilan elinvoima- ja teknisen valiokunnan 12.11.2019 hyväksymään taksaan.

## **LUPAA ANKARAMMAN ASETUKSEN NOUDATTAMINEN**

Jos asetuksella annetaan tätä lupaa ankarampia säännöksiä tai luvasta poikkeavia säännöksiä luvan voimassaolosta tai tarkistamisesta, on asetusta luvan estämättä noudatettava. YSL 70 §

## **SOVELLETUT OIKEUSOHJEET**

Ympäristönsuojelulaki, YSL (527/2014)

Valtioneuvoston asetus ympäristönsuojelusta, YSA (713/2014)

Maa-ainelaki, MaL (555/1981)

MaA (Valtioneuvoston asetus maa-ainesten ottamisesta 926/2005)

Jätelaki, JäteL (646/2011)

JäteA (Valtioneuvoston asetus jätteistä 179/2012)

Valtioneuvoston päätös melutason ohjearvoista 993/1992

Valtioneuvoston asetus kivenlouhimojen, muun kivenlouhinnan ja kivenmurskaamojen ympäristönsuojelusta VNa 800/2010

Valtioneuvoston asetus eräiden jätteiden hyödyntämisestä maarakentamisesta 591/2006

Valtioneuvoston asetus 2014/2007

Valtioneuvoston asetus 588/2010

Eläinsuojelulaki 247/1996

Orimattilan ympäristönsuojelumääräykset

Laki eräistä naapuruussuhteista, NaapL (26/1920)

Ympäristönsuojeluviranomaisen voimassa oleva taksa

Hämeen vesienhoidon suunnitelma ja toimenpideohjelma

## **MAKSUT JA NIIDEN MÄÄRÄYTYMINEN**

Yhteisluvan käsittelystä, ottosuunnitelman tarkastamisesta, naapureiden kuulemisesta, vakuuden hyväksymisestä ja aloittamisluvasta peritään 8.530 euron maksu. Tämän lisäksi yhteisluvan käsittelyn kuulutuskustannukset peritään erillisen laskun mukaan.

Maksun määrää voidaan myöhemmin tarkistaa, kun hakija on tehnyt lupamääräysten edellyttämät korjaukset ottamissuunnitelmaan, jotka vaikuttavat maksun määräytymiseen.

Vuotuinen valvontamaksu määrätään kulloinkin maksun määräämishetkellä voimassa olevan taksan mukaan. Vuoden 2024 valvontamaksu sisällytetään yhteismaksuun.

Perustelut:

Käsittely/tarkastus/valvontamaksu perustuu Orimattilan teknisen lautakunnan 13.11.2014 hyväksymään taksaan.

## **PÄÄTÖKSESTÄ TIEDOTTAMINEN**

Orimattilan ympäristövaliokunta tiedottaa tästä päätöksestä julkisesti kuuluttamalla Orimattilan kaupungin virallisella ilmoitustaululla.

Tieto päätöksestä julkaistaan Orimattilan Sanomissa.

Päätös julkaistaan Orimattilan kaupungin internetsivuilla osoitteessa [www.orimattila.fi](http://www.orimattila.fi)

## **JAKELU**

Päätös

Teriaho Arto Tmi

Tiedoksi Orimattilan terveydensuojeluviranomainen

Päijät-Hämeen pelastuslaitos

Hämeen ELY-keskus

Uudenmaan ELY-keskus

Lahden Museot

Orimattilan kaavoitusviranomainen

Ilmoitus päätöksestä

Tieto päätöksen antamisesta ilmoitetaan erikseen niille, joille on annettu tieto hakemuksen jättämisestä sekä niille, jotka ovat esittäneet hakemuksen johdosta muistutuksia tai vaatimuksia.

## **MUUTOKSENHAKU**

Tähän päätökseen saa hakea muutosta valittamalla Vaasan hallinto-oikeudelta. Asian käsittelystä perittävästä maksusta valitetaan samassa järjestyksessä kuin pääasiassa.

**LIITTEET** Hakijan vastine

Tarkastusmuistio

Tarkistettu maisemointisuunnitelma, johon on merkitty tämän päätöksen mukainen ottamisalueen supistaminen

Valitusosoitus

**Arto Teriaho Tmi**  
Hennan bulevardi 70  
16510 LUHTIKYLÄ

## VASTINE JA TÄYDENNYS

14.6.2024

**Ympäristövaliokunta**  
**Orimattilan kaupunki**  
PL 46  
16301 ORIMATTILA

toimitus: [ymparisto@orimattila.fi](mailto:ymparisto@orimattila.fi)

VIITE Vastinepyynnöt 3. ja 5.4.2024

### **MAA-AINES- JA YMPÄRISTÖLUVAN YHTEISHAKEMUKSEN VASTINE** **Harjunmäen maa-ainesalue, Huhdanojantie, Luhtikylä, Orimattila**

Hakemuksen johdosta on saatu yksi muistutus ja lausunnot Hämeen ELY-keskukselta, terveydensuojeluviranomaiselta, Orimattilan kaavoittajalta, Pelastusviranomaiselta ja Päijät-Hämeen alueelliselta vastuumuseolta. Esitämme tässä vastineessa käsityksiä ja vastauksia lausunnoissa ja muistutuksissa esiin nostettuihin asioihin.

Seuraavassa kuitenkin lyhyesti toiminnan suunnittelua ohjaavista lähteistä, joihin viitataan tarvittaessa myöhemmin.

#### **Yleistä**

Toiminnan ja myös luvituksen peruslähtökohdat tulevat nykyään pitkälti ns. Murausasetuksesta (Valtioneuvoston asetus kivenlouhimojen, muun kivenlouhinnan ja kivenmurskaamojen ympäristönsuojelusta 800/2010). Asetus sisältää koko toimialaa koskevia määräyksiä. Osassa on naapurietäisyyksistä riippuvia ehtoja ja rajoituksia. Näitä on mm. sijainti-/toimintapaikalle, melun torjunnalle, pölyn sidonnalle ja toiminta-ajoille. Asetus on valmistelu valtakunnallisella tasolla ja niissä on huomioitu, että toiminta sijoittuu usein myös asutuksen läheisyyteen. Tässä myöhemmin Murausasetus.

Asetuksen valmistelun kanssa samaan aikaan tehtiin selvitys kiviainestuotannon ympäristövaikutuksista, parhaasta käyttökelpoisesta tekniikasta (BAT, best available techniques) sekä parhaista ympäristökäytännöistä (BEP, best environmental practice). Selvitys on koottu kiviainestuotannon ympäristövaikutuksia selvittäneistä osahankkeista ja muusta tausta-aineistosta. Selvitys julkaistiin Suomen Ympäristö -sarjassa 25-2010: Paras käyttökelpoinen tekniikka (BAT), Ympäristöasioiden hallinta kiviainestuotannossa Suomen ympäristökeskus. Tässä myöhemmin BAT-opas.

Yleiseksi ohjeeksi maa-aineslain mukaisessa lupamenettelyssä, ottamisen suunnittelussa ja valvonnassa on julkaistu opas: Maa-ainesten ottaminen, Opas ainesten kestävään käyttöön. Ympäristöministeriön julkaisuja 2020:24. Opas on julkaistu 16.10.2020. Tässä myöhemmin Maa-ainesopas.

Lupahakemuksen kohteena oleva toiminta on suunniteltu huomioiden lainsäädäntö, Murausasetus, BAT-opas, Maa-ainesopas, alan yleisiä käytäntöjä ja kokemuksia sekä oikeuskäytäntöä tavoitteena toiminta, joka ei aiheuta kohtuutonta räsitusta naapureille ja ympäristölle.

### Naapurin muistutus

Muistuttajat ottivat kantaa ottamisalueen rajaukseen haluten turvata asuinpiiriänsä toiminnan aiheuttamilta ympäristöhaitoilta.

Ottamisalue rajattiin 50 m päähän asuinrakennuksesta. Nykyisen luvan otto tulee lähimmillään 57 m etäisyydelle. Tilan rajasta alue on lähimmillään noin 25 m etäisyydellä. Asuinrakennuksen ja kuopan väliin jää +117 tasolle nouseva rinne. Asuinrakennus on tasolla +97. Siten väliin jää jopa paikoin jopa 20 m korkea rinne.

Ottamislupaa on nyt haettu Harjumäentiehen asti. Tämä oli suunnitelma jo vuonna 2015, mutta silloin se esitettiin myöhemmin tehtävänä katulinjojen avauksena. Tämän tarkoitus on avata rinne sorakuopalle myöhemmin tulevan asuinalueen ja rautatieaseman väliltä liikennöintiyhteyden mahdollistamiseksi. Avaus on nyt sisällytetty hakemukseen, kun otto on edennyt tämän alueen lähelle.

Suunnitellun ottamisen ja murskauksen aiheuttamat ympäristöhaitat on arvioitu lupahakemuksessa.

Melua aiheuttaa pääasiassa vain ajoittain toimiva murskauslaitos. Muut toiminta on melko hiljaista eikä käytännössä kuulu naapurin pihapiiriin. Murskaus tapahtuu vähintään 150 m etäisyydellä muistuttajan asuinrakennuksesta korkeiden maarintausten takana. Toiminta ei aiheuta melutason ohjearvojen ylityksiä pihapiirissä. Toiminta-ajat on esitetty Muraus-asetuksen mukaisena eikä siihen ole perusteita tehdä muutoksia.

Suomessa vallitsevia tuulensuuntia ovat lounaistuulet. Koillisen suunnassa ei ole asutusta lähellä. Toiminnasta ei aiheudu ilmanlaadun ohjearvojen ylittymistä ympäristön lähimmissä häiriintyvissä kohteissa. Lisäksi kivipölystä voidaan todeta, ettei se aiheuta kasvien tai marjojen laadun heikkenemistä. Mahdollinen pöly valuu sadevesien mukana maahan.

Naapurin lähettämät kuvat ja lisätiedot ”hiekkatornadoista” on hakijalle uutta tietoa. Tätä kysyttiin myös kiinteistön edelliseltä omistajalta, joka asui paikalla useamman kymmenen vuotta. Tällaista ei ole aiemmin havaittu.

Ottamisalueen koillis-, itä- ja kaakkoispuolelle tehtiin katselmus 27.5.2024 Ekomaan Ari Blommin toimesta. Tarkoitus oli selvittää, näkyykö maastossa jälkiä hiekan leviämisestä. Metsäalueella oli paljon puiden kantoja, joiden päälle oletettiin tuulen mukana kulkevan hiekan jäävän. Kantojen pinta on yleensä vaakasuora ja rosoinen, joten se ei puhdistu ihan helposti. Kantojen päällä ei havaittu missään hiekkaa, vaikka kantoja kuvattiin yli 20 kpl. Myöskään laakeiden kivien päällä tai muutoin maastossa ei havaittu hiekkaa.

Lopuksi käytiin Harjumäen tien varressa. Alueella oli pitkään ollut puunrunkokasa. Myöskään niissä ei havaittu hiekkaa. Muistuttajan talon lähellä oli isokokoinen kanto, senkään päällä ei ollut hiekkaa.

Hiekan leviämistä selvittäviä valokuvia on esitetty [LIITTEESSÄ 1](#).

Muistuttajan esittämät ”hiekkatornadot” vaikuttavat erikoisilta.

Jos hiekan kulkeutumista havaitaan uudestaan, sovitaan valvontaviranomaisen kanssa toimenpiteistä.

Toiminta ei aiheuta kaivovesien pilaantumista kuten hakemuksessa on arvioitu.

Pintamaiden kuoriminen tehdään ottamisalueen päällä. Muutoin toiminta tapahtuu kuopan sisällä, yleensä pohjatasolla. Alueen ympärillä on jonkinlaisia näköesteitä (maainesta, metsää tms.) lähes joka suunnalla. Siten alueelle on vain paikoittain

näköyhteyksiä ympäröiviltä alueilta. Toiminnan maisemahaitta on siten pientä. Harjun avaus liikenneyhteyttä varten avaa kuopan Harjumäentielle (tiellä on vain vähäinen liikenne, kaksi taloa). Maisemahaittaa voidaan vähentää kasaamalla avauskohtaan Harjumäentien kohdalle pintamaita esim. noin 5 m korkeaksi valliksi. Silloin alueelle ei ole näköyhteyttä Harjumäentieltä, kun harju avataan em. vallin takaa.

Muistuttaja oli myös huoli Hennan maisemasta. Muistutuksen liitteenä olevat kuvat on otettu tarkoitushakuisesti Hennan bulevardin vastakkaisella puolella oleva mäen päältä. Sieltä näkyy ottamisalueelle eli alue on maisemavaurioaluetta kuten hakemuksessa on esitetty. Todellinen maisema Hennan bulevardilta on kuitenkin aivan toisenlainen. Bulevardin kuopan puoleisella laidalla on pääosin rinnettä, jonka takana olevalle maa-ainosaluueelle ei ole näkymiä Vanhalta Helsingintieltä lähtevää alkuosaa lukuun ottamatta muutoin kuin tieliittymän kohdalta, siitäkkin heikosti. Myöskään kaavoitetuilta alueilta ei ole kuvatun mukaisia näkymiä vaan maanpinta nousee kohti ottamisaluetta. Siten ottamisalue ja myös Hennan bulevardi jäävät maaston muodostamaan katveeseen. Ainoastaan Hennan bulevardin liikenneympyrään viereen kaavoitetulta kahdelta AL-tontilta (asuin-, liike- ja toimistorakennusten korttelialue) on heikohkot näkymät ottamisalueelle. AO eli asuinpientalojen korttelialueilta ei ole näkymiä ottamisalueelle.

Näkymiä on esitetty valokuvissa [LIITTEESSÄ 2](#).

Henna bulevardin tienvarsinäkymät on pitkälti suunniteltu jo kaavoitusvaiheessa. Tien varren alueet ovat nykyään kaupungin omistuksessa ja kaupungin rakentamia sekä hoitamia. Kaavakartta on esitetty [LIITTEESSÄ 3](#).

### [Kaavoitus](#)

Kaavoittajalla oli huoli Hennan Bulevardin eteläpuolella olevien kaupungin asemakaavatonttien huomioimisesta. Lähimmät tontit sijaitsevat 75-150 metrin päässä ottamisalueen reunasta. Ottamisalueen rajaus Hennan Bulevardin puoleisella laidalla on sama kuin nyt voimassa olevassa luvassa vuodelta 2015.

Ympäristöhaittojen (melu, pöly) osalta näihin pätee samat vastaukset kuin yllä naapurille. Se ero melun osalta kuitenkin, että väliin ei joka paikassa jää korkeata rinnettä melusuojaksi. Siten etäisyyden murskauslaitokseen ollessa alle 500 m, väliin kasataan tarvittaessa meluvalli maa-aineksista. Valli kasataan murskauslaitoksen lähelle vähintään 6 m korkeana.

### [ELY-keskus](#)

ELY-keskuksen edellyttämä kangasvuokon kartoitus lajin havainnoinnin kannalta soveltuvimpana ajankohtana tehtiin toukokuussa 2024. Samalla tarkasteltiin alueen muitakin luontoarvoja.

Selvitys on esitetty raportissa Kasvillisuus selvitys Harjunmäen maa-ainestenottoalueella 2024, Kati Gürsönmez 16.5.2024. Raportti on toimitettu jo aikaisemmin.

Alueella havaittiin kolme kangasvuokkoa kuten aiemminkin noin 10 vuotta sitten. Havainnot olivat edelleen samalla rinteellä, samalla kasvupaikalla, joka on esitetty hakemuksen suunnitelmakartoilla. Siten kasvi ei ole levinnyt laajemmalle.

Raportissa esitettiin suositus maa-ainesten otolta rauhoitettavaksi alueeksi. Ko. suositusalue ulottuu laajalle havaittujen kangasvuokkojen alueelta. Suositellun rauhoitettavan alueen pituus itä-länsisuunnassa on noin 180 m. Pidämme tärkeänä, että otto voidaan toteuttaa suunnitelman mukaisesti. Tällöin myös liikenneyhteys on mahdollista rakentaa aiemman kaavaluonnoksen mukaisesti.

[Terveysturvaviranomaisen lausunto](#)

Ei vastinetta.

[Päijät-Hämeen alueellinen vastuumuseo](#)

Ei vastinetta.

[Päijät-Hämeen pelastuslaitos](#)

Ei vastinetta.

Kunnioittaen

Orimattilassa 14.6.2024

Orimattilassa 14.6.2024

Arto Teriaho  
**Arto Teriaho Tmi**

Ari Blom  
**Insinööritoimisto Ekomaa Oy**



AIKA Tiistaina 25.6.2024 klo 14:00-15:00  
PAIKKA Eerolan ja Harjulan tilat (560-406-3-8 ja 560-406-4-17), Luhtikylä, Orimattila  
LÄSNÄ Arto Teriaho hakija  
Ari Blom hakijan konsultti  
Kirsi Liukkonen-Hämäläinen ympäristönsuojelusihteri

Hakija esitteli ympäristönsuojelusihterille hakemuksensa keskeiset asiat maastossa.

Ympäristönsuojelusihteri nosti esille voimassa olevan yhdistetyn maa-aines- ja ympäristöluvan maisemointivelvoitteet, uuden hakemuksen vaiheittaisen maisemoinnin, kangasvuokkokasvuston, muistutuksessa esitetyn pöly/meluhaitan ja sen torjuntakeinot, soranottoalueella ja sen lähiympäristössä ilmakuviakin näkyvän crossipyöräilyn ja maastoliikennelain velvoitteet sekä oton aikana alueelta esille tulleet isot kivet.

### Kehotus

Crossipyöräily ei ole mahdollista nykyisellä pohjavesialueella olevalla maa-ainestenottoalueella eikä sen ulkopuolelle ole myönnetty esim. maastoliikennelain mukaista lupaa harjoittaa sellaista toimintaa. Ympäristönsuojelusihteri kehottaa toiminnanharjoittajaa lopettamaan luvan vastaisen ja luvattoman toiminnan.

### Maastossa tehtyjä muita havaintoja (liitteenä ympäristönsuojelusihterin ottamat valokuvat)

Toiminnanharjoittaja näytti maastossa muistuttajien lähiympäristön maaston. Kantojen päällä ei havaittu hiekkapölyä. Otto-alueen ympärille oli kasattu maavallia. Havaittiin, että sorarinteen yläreunasta irtoavaan hienoon hiekkaan kohdistunut tuuli nosti hiekkaa kiviä ilmaan. Voiko tähän vaikuttaa ottotavalla?

Sovittiin, että toiminnanharjoittaja tarkentaa vielä hakemuksessa esitettyä maisemointisuunnitelmaa esittämällä eri vaiheistuksille yksiselitteiset rajaukset ja aikataulun.

Todettiin, että alue on kaavoitettu rakentamiseen. Yksityiskohtaisemman kaavoituksen puuttuessa nykyinen toiminta ei saa vaikeuttaa voimassa olevan osayleiskaavan toteutumista. Tämä edellyttää mm. sitä, että toiminnanharjoittaja ei saa haudata alueelle toiminnassaan esille tulevia isoja kiviä, koska tällainen ennalta suunnitteleman toiminta ei mahdollista asianmukaista rakentamista vaan vaikeuttaa sitä.

Kaikessa toiminnassa tulee huomioida pohjavesiasiat, kangasvuokkoalue, maisemavaurioalueen vähentäminen sekä melu/pölyhaittojen minimointi.

Orimattilassa 25.6.2024

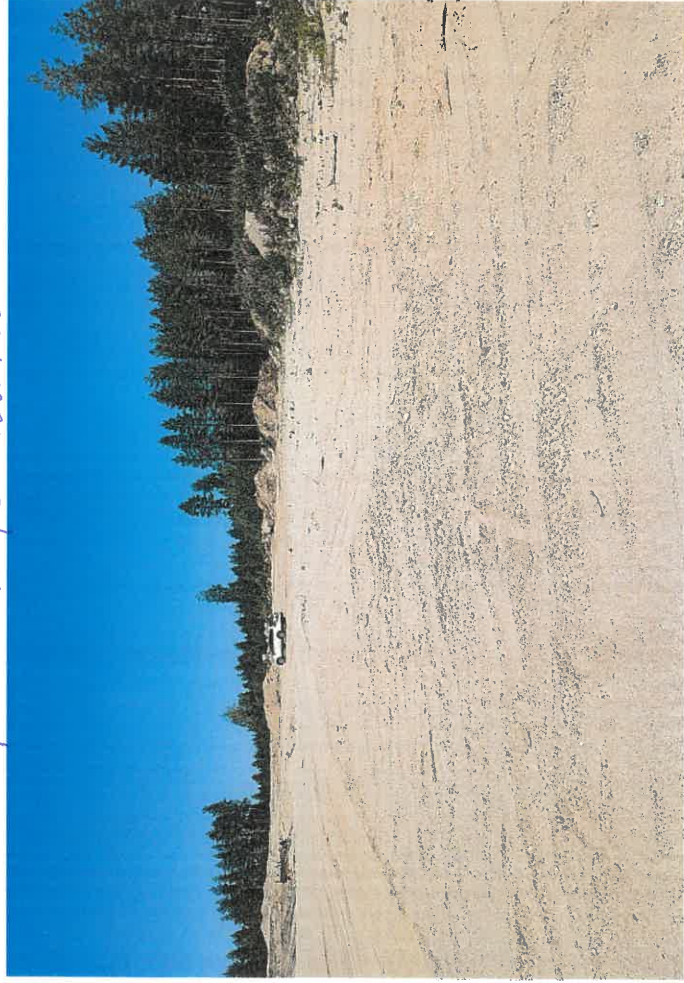
Kirsi Liukkonen-Hämäläinen  
Ympäristönsuojelusihteri  
Orimattilan kaupunki, PL 46, 16301 Orimattila  
[kirsi.liukkonen-hamalainen@orimattila.fi](mailto:kirsi.liukkonen-hamalainen@orimattila.fi)  
puh. 040-5216733

Liitteet Ympäristönsuojelusihterin ottamat valokuvat 1-36

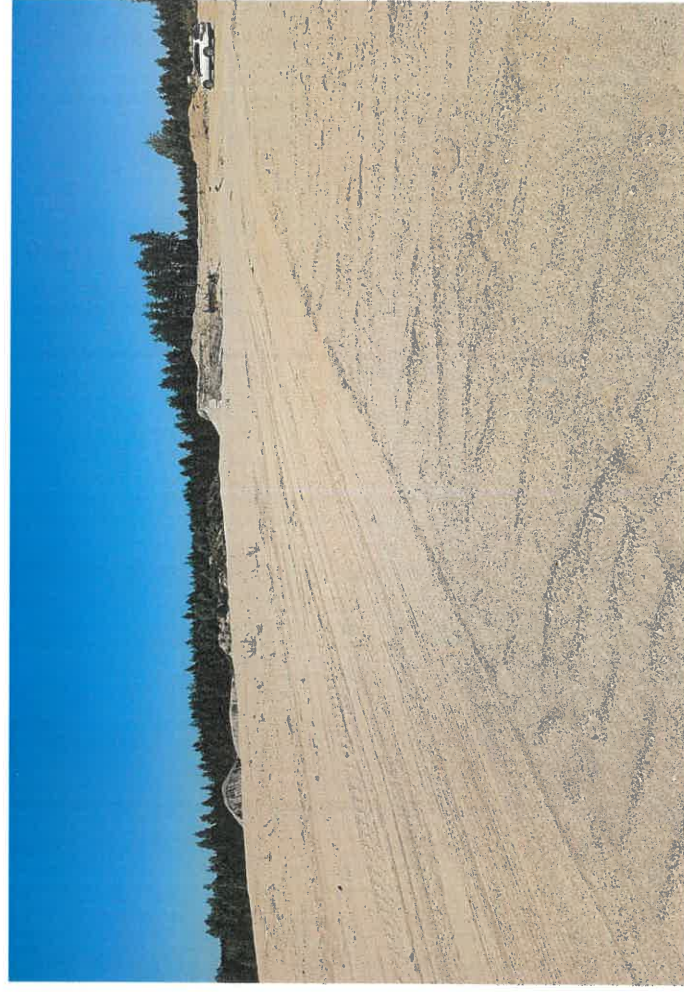
Tarjous 25.6.2024  
Tenoaho, Luhtitie, Onnattiella

Kunt Kirsi Luukkonen -Asiantuntija (KLT)

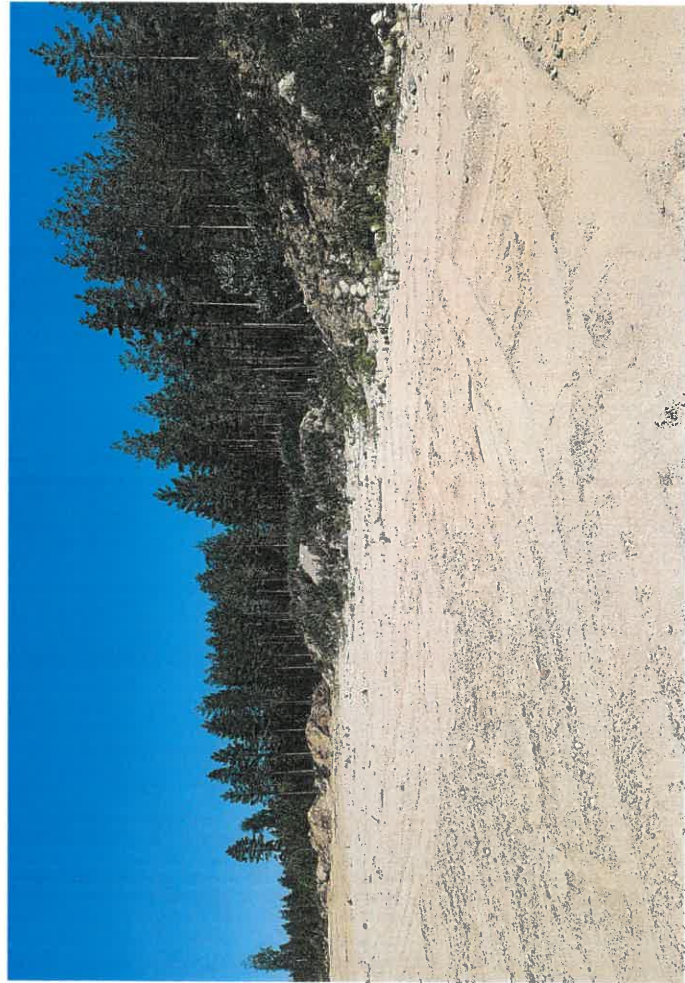
①



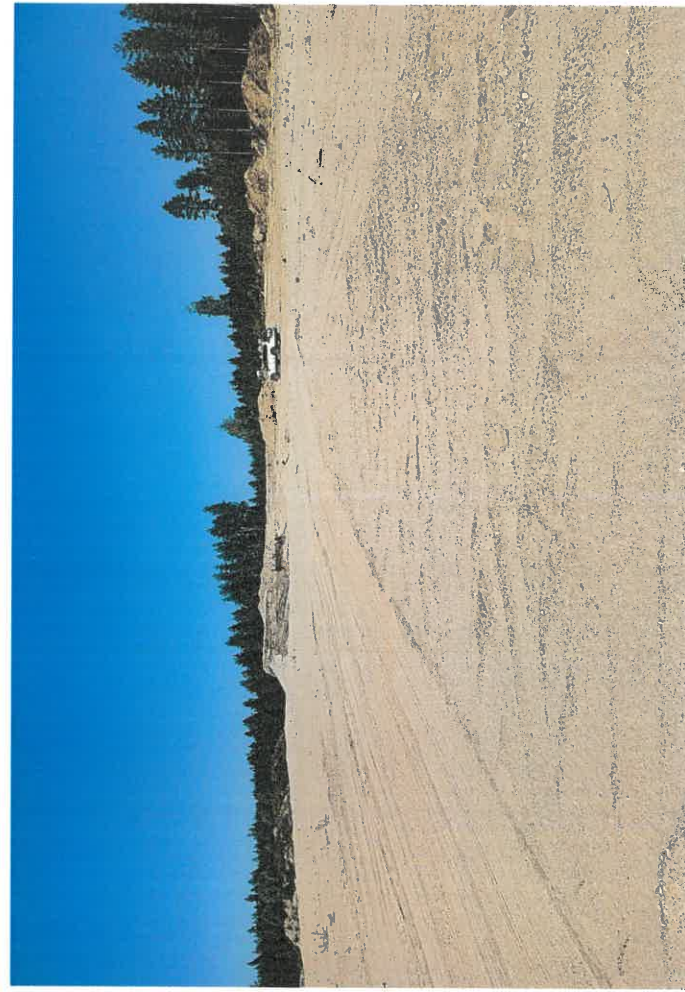
2



4



1



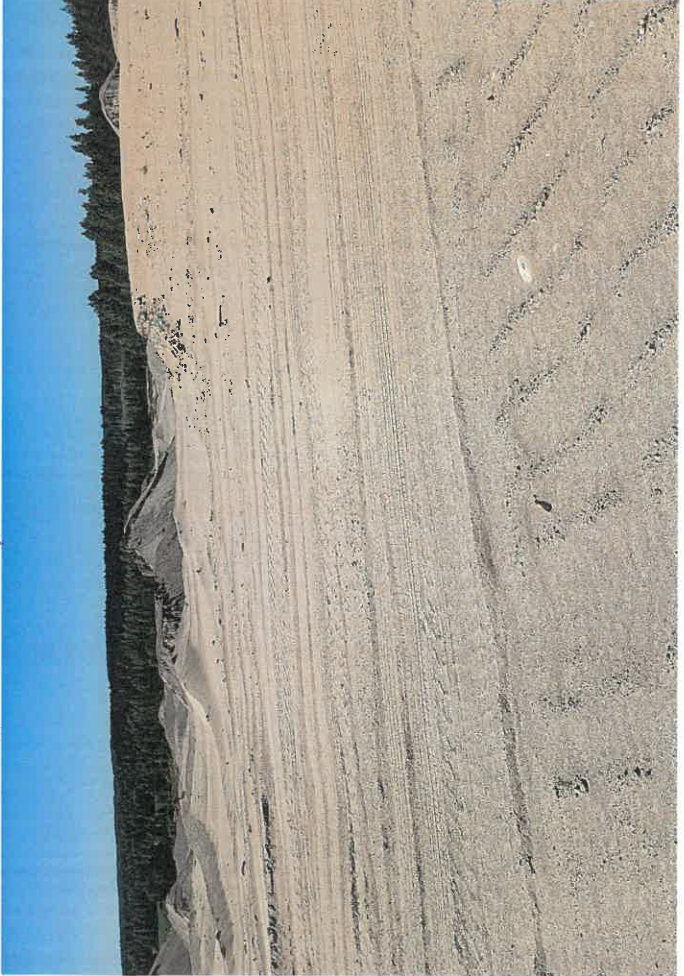
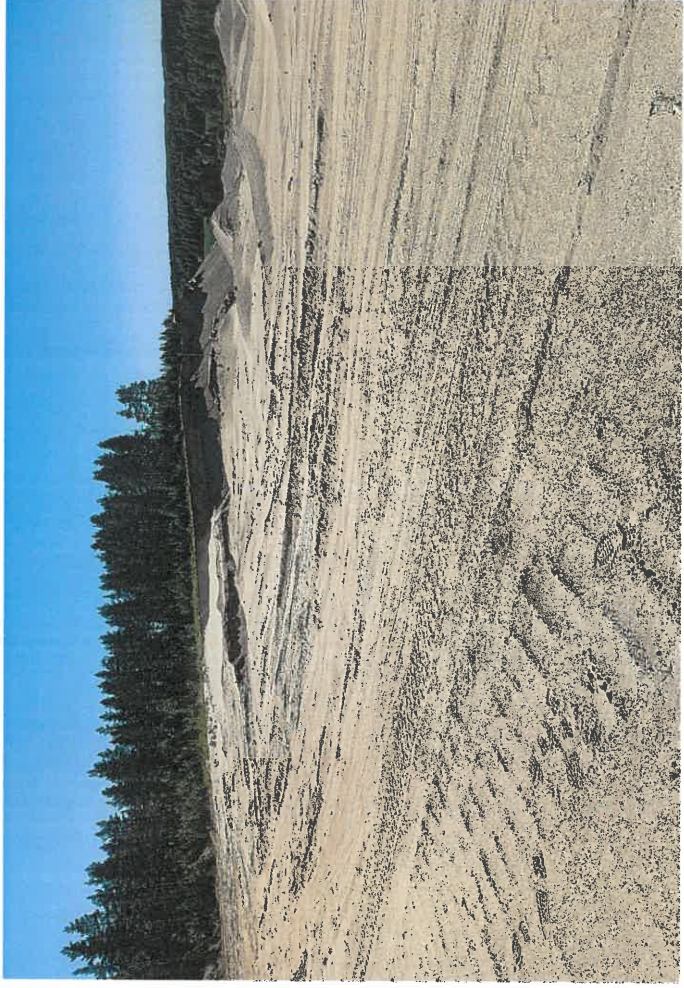
3

Murodutuskesen Pölyhaaran Seurakunta

Tarkastus 25.6.2021  
Tervaho, Luhtilampi, Ommatila

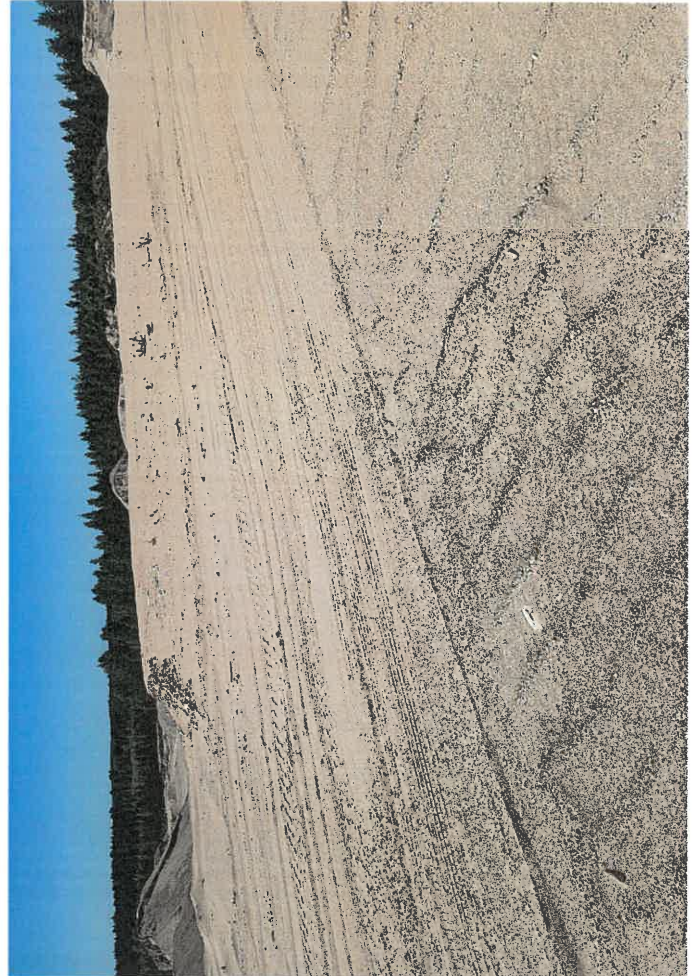
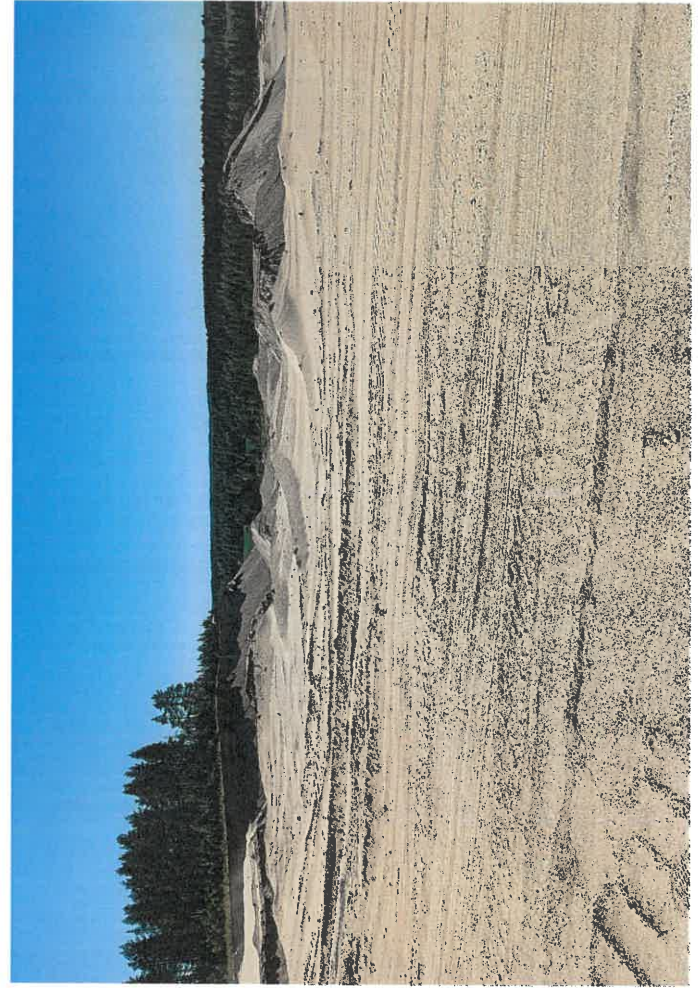
Kunt K L H

8



8

6



7

5

Muistutuksen pöytäkirjan selitykseen

Tarkastus 25.6.2024  
Tenaho, Luhtilgs, Onmatla

3

Kunt KLT



16

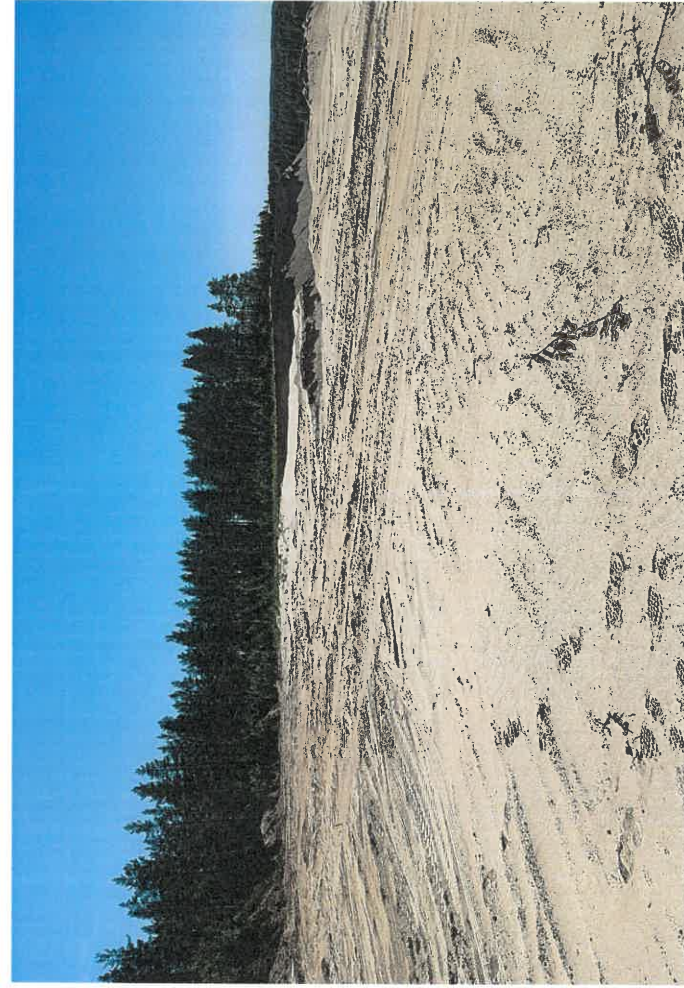


12



9

Muistutuksen pölyhainan seinätyä



11

Tarkastus 25.6.2024  
Tornaho, Luhtikylä, Ohimattka

Kuunt KLH

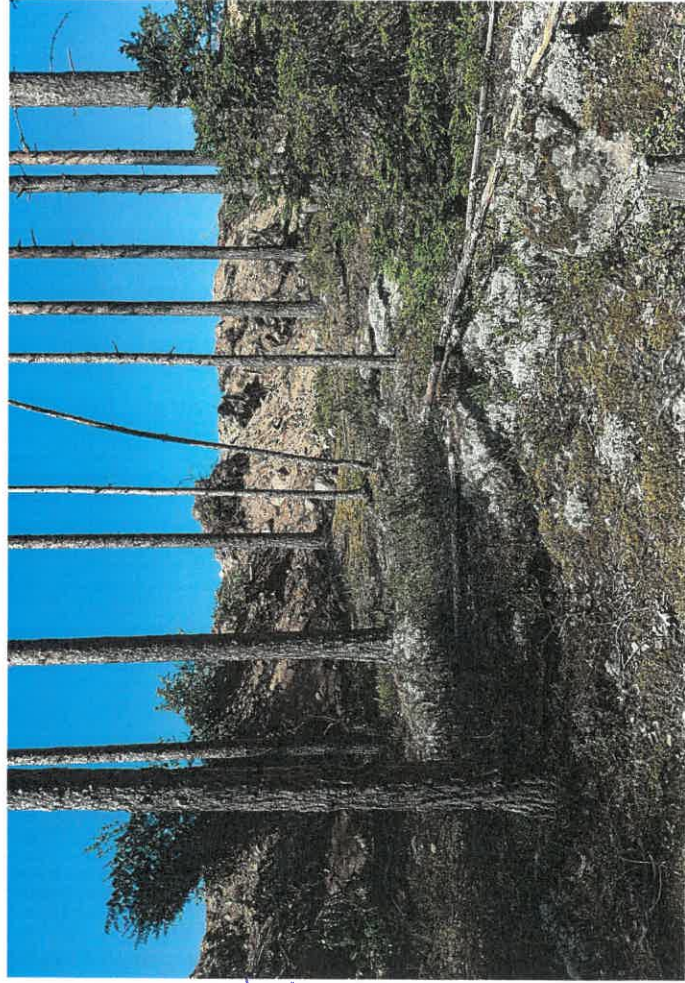
17



14

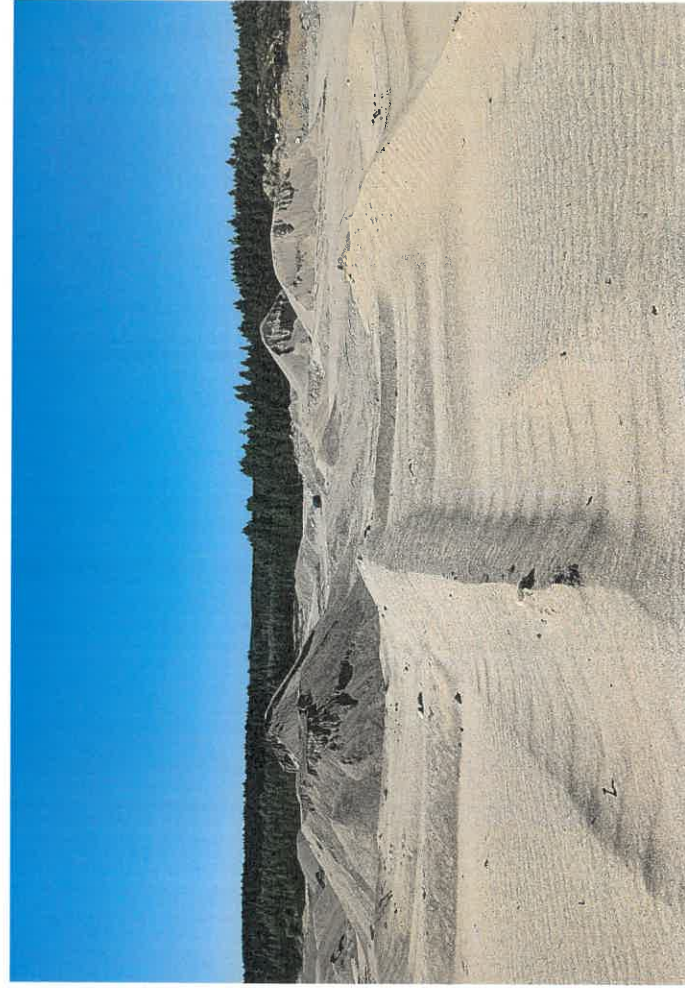


16



maaväli

13



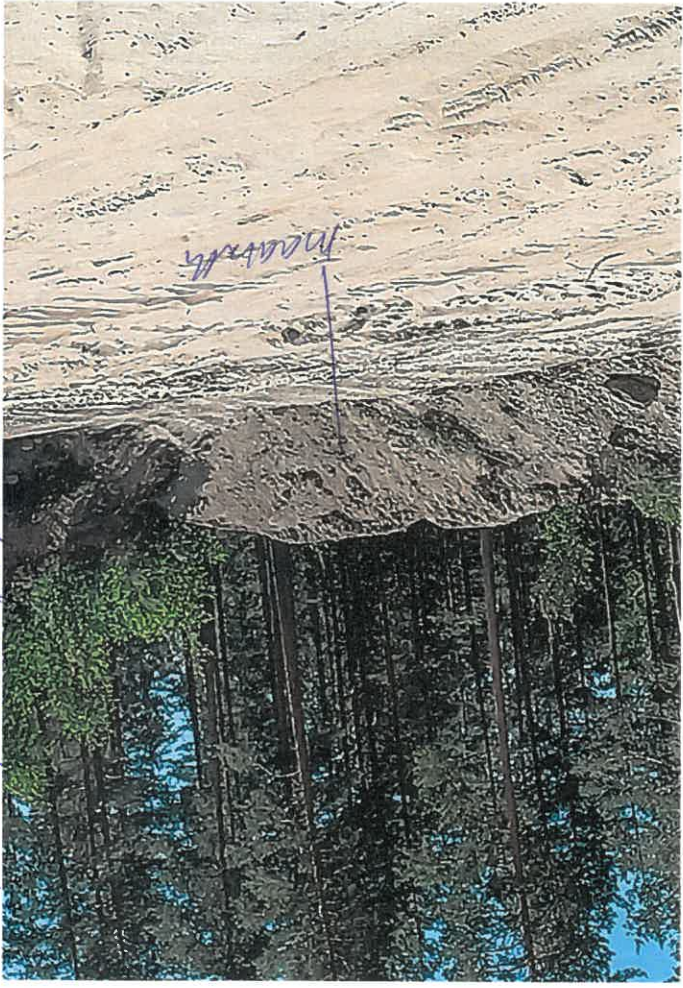
15

Muistutuksen pölyhainan selvitelyä ja maaväli

Tarkastus 25.6.2024  
Terveho, Luhtinen, Orimattila

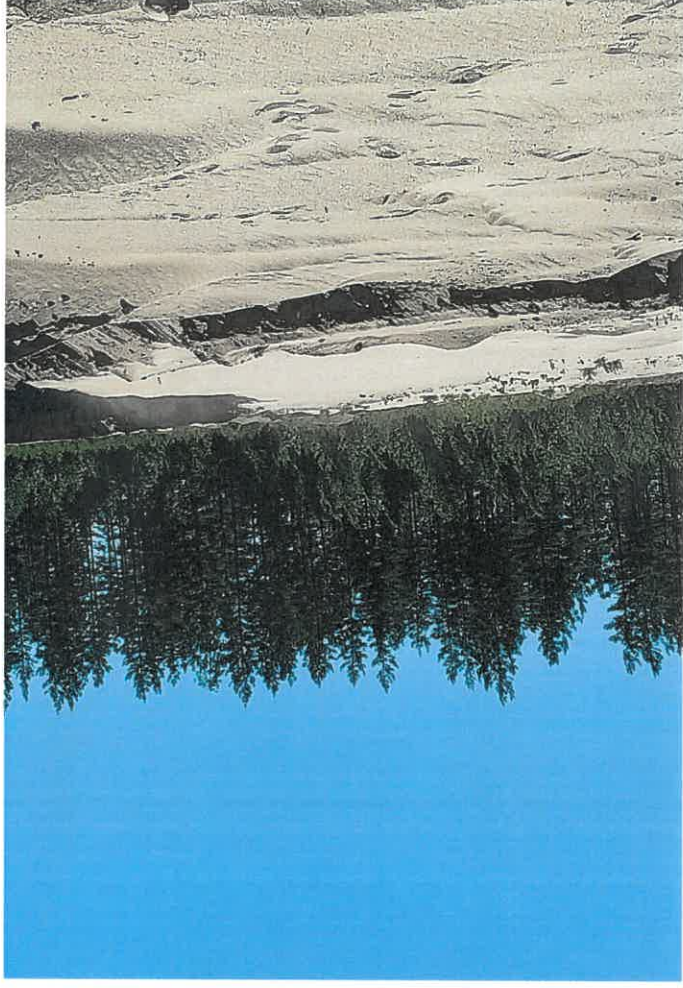
Kunt K L H

5

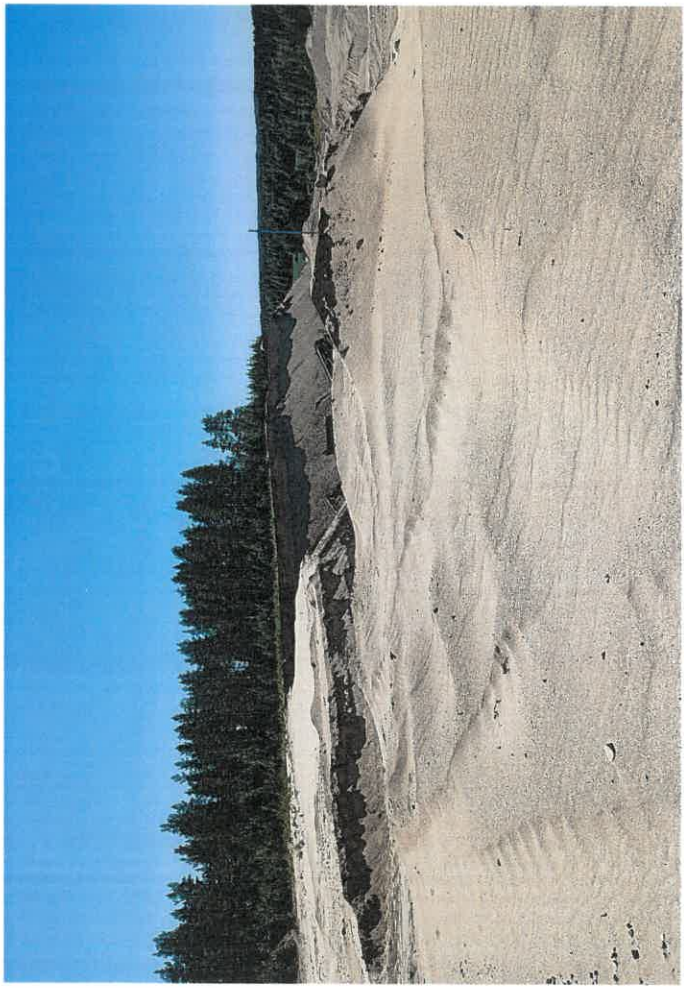


maatti

18



26



17



Pöytämsä

muistutuksen pöytämsän selvittelemään ja maatti

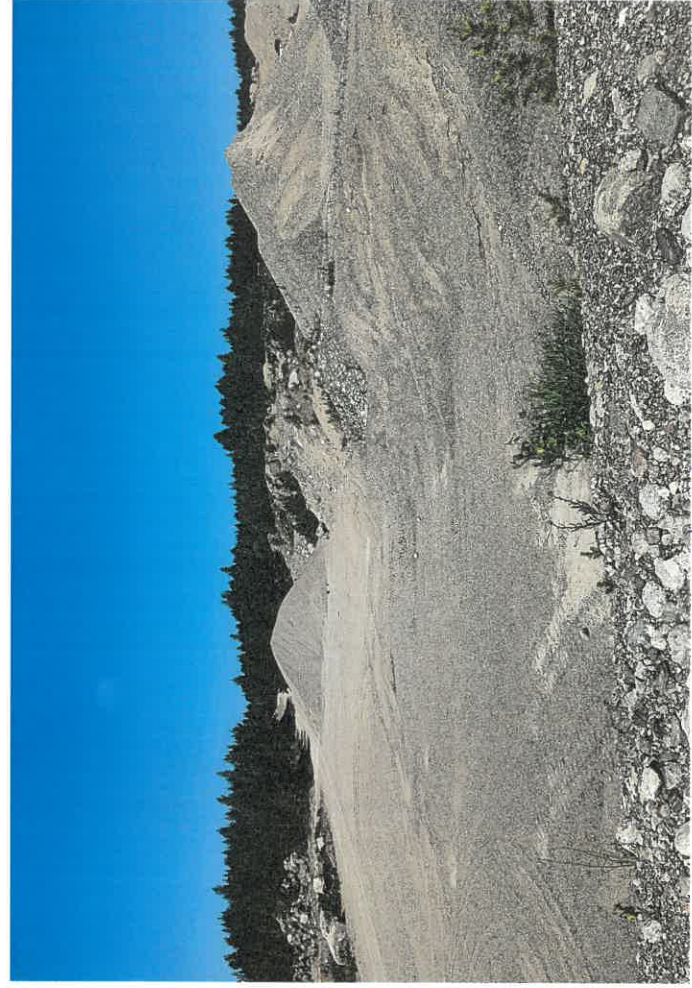
Tarkastus 25.6.2024  
Tervaho, Luhtinmäki, Orimattila

Kunt KLH

6

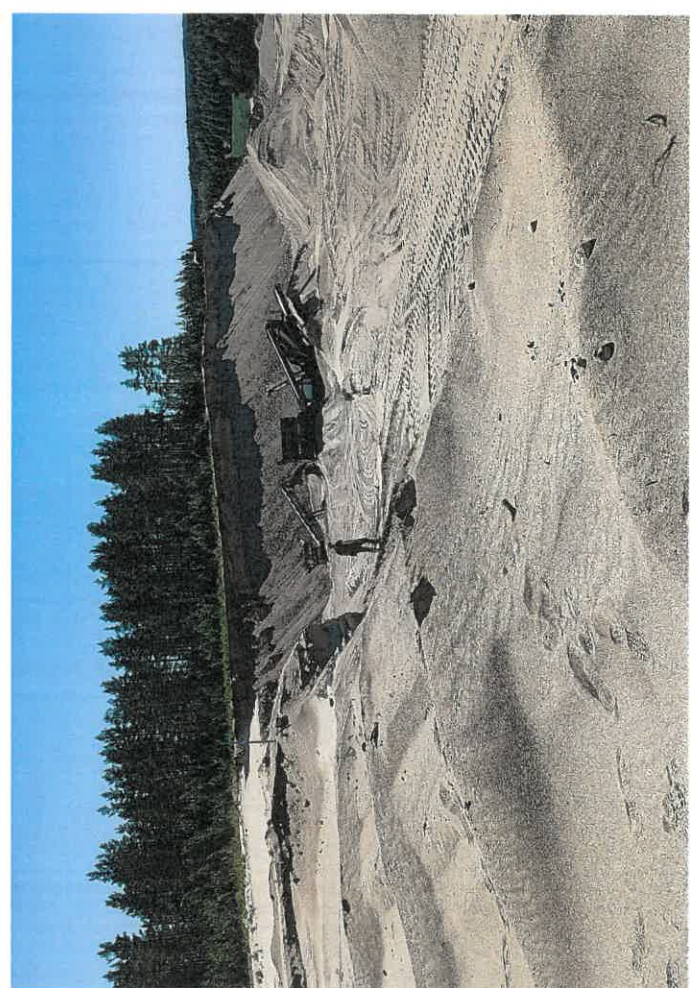


22



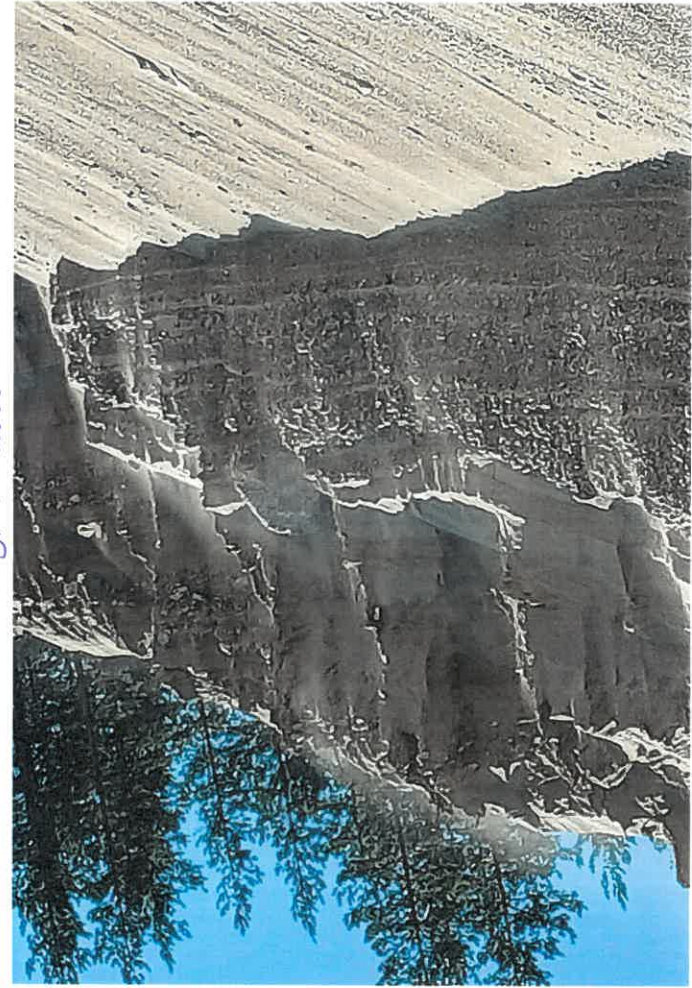
24

ylerskuva



21

ylerskuva



Muustutuksen pöyhäntien selvitys

23

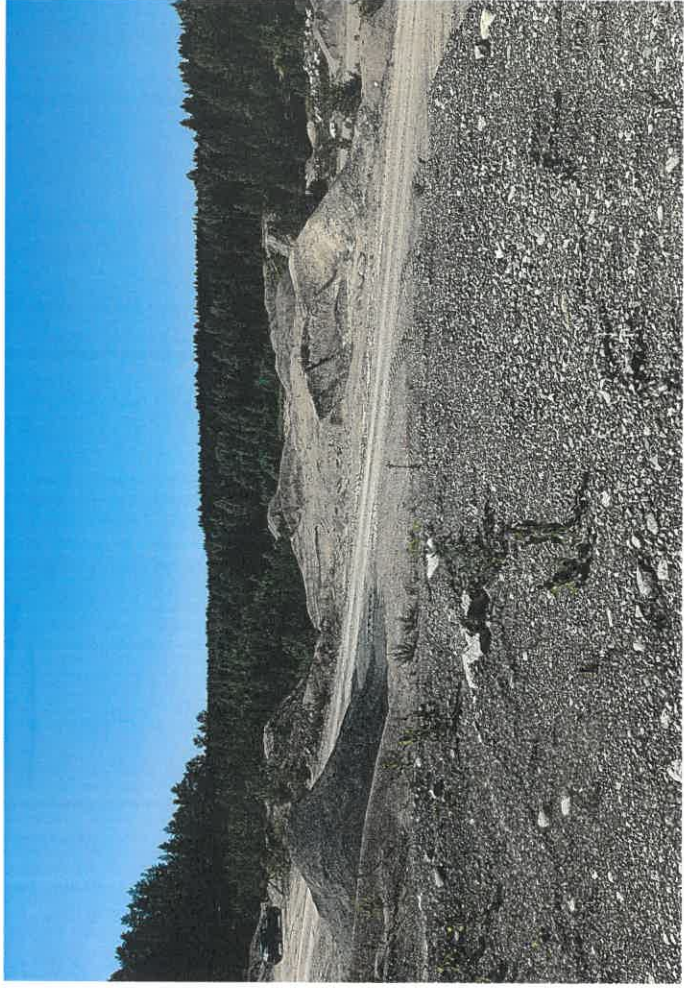
Tuulen ja hiron arheisen  
tatuksen puutaamisen aiheuttama pöyhäntien

Tarkastus 25.6.2024  
Tenahe, Luhtakylä, Orimattila

Kulvat KLH

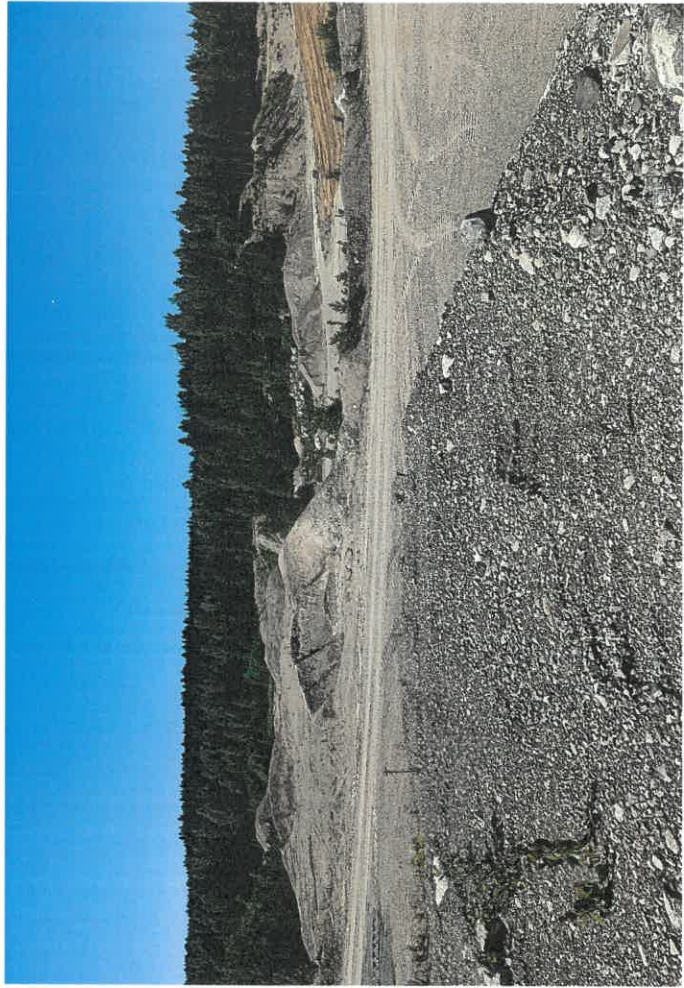
7

28



26

27



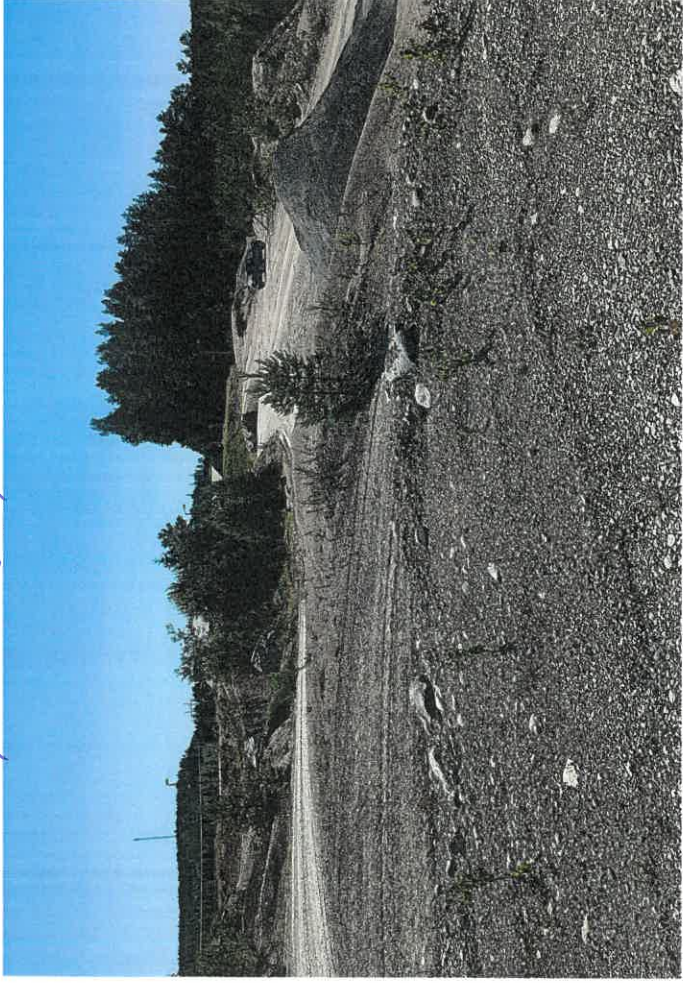
25

Ottaluon myllystä



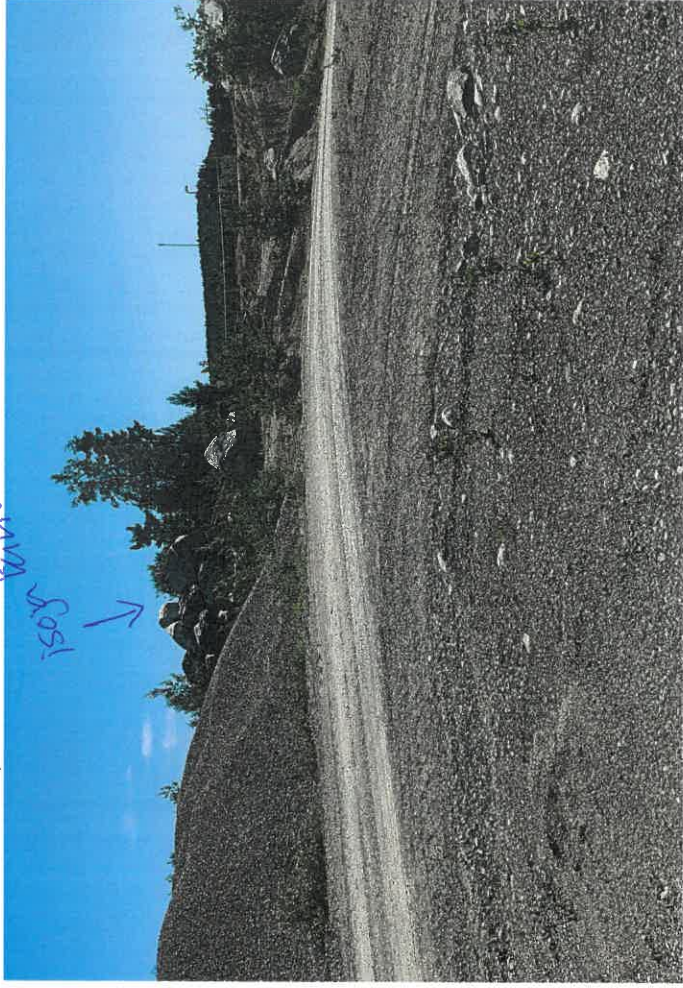
Tarkastus 25.6.2024  
Tennaho, Luhtikylä, Orimattila

36



Kunt KLH

8



32

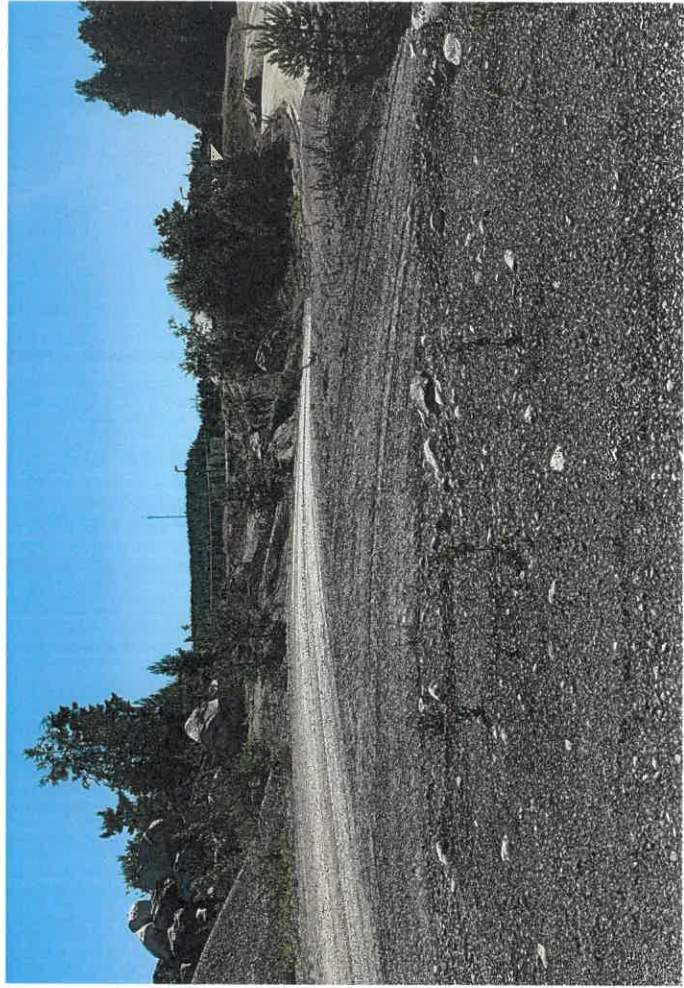
iso  
kiviä  
↓

39



Ottolmaan Myllyk

31



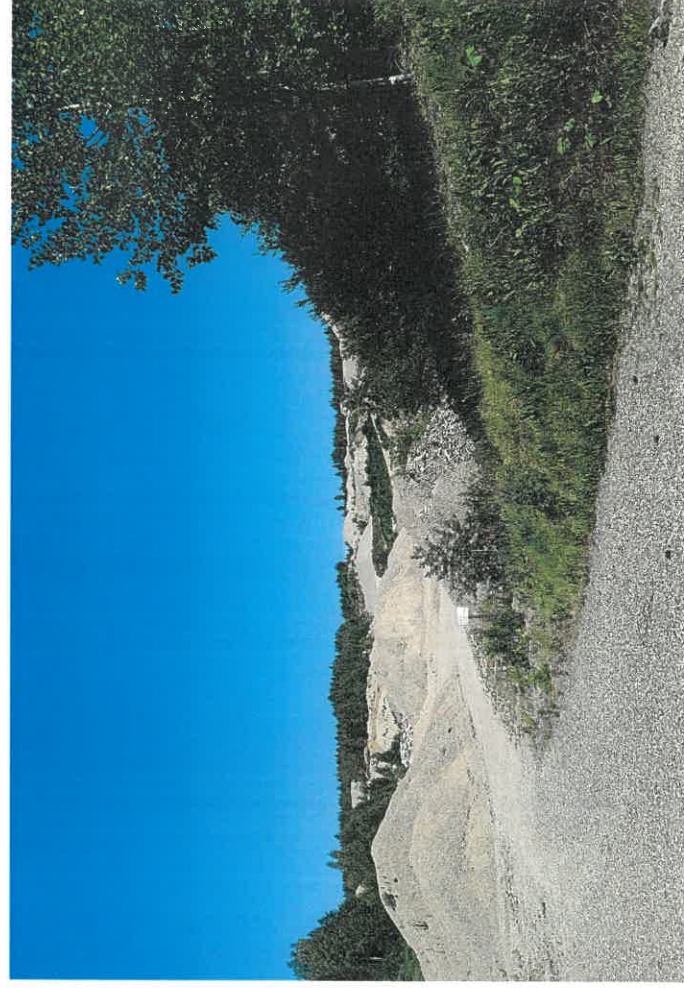
Tarkastus 25.6.2024  
Jenaho, Luusikylä, Orimattila

Kunt KLH

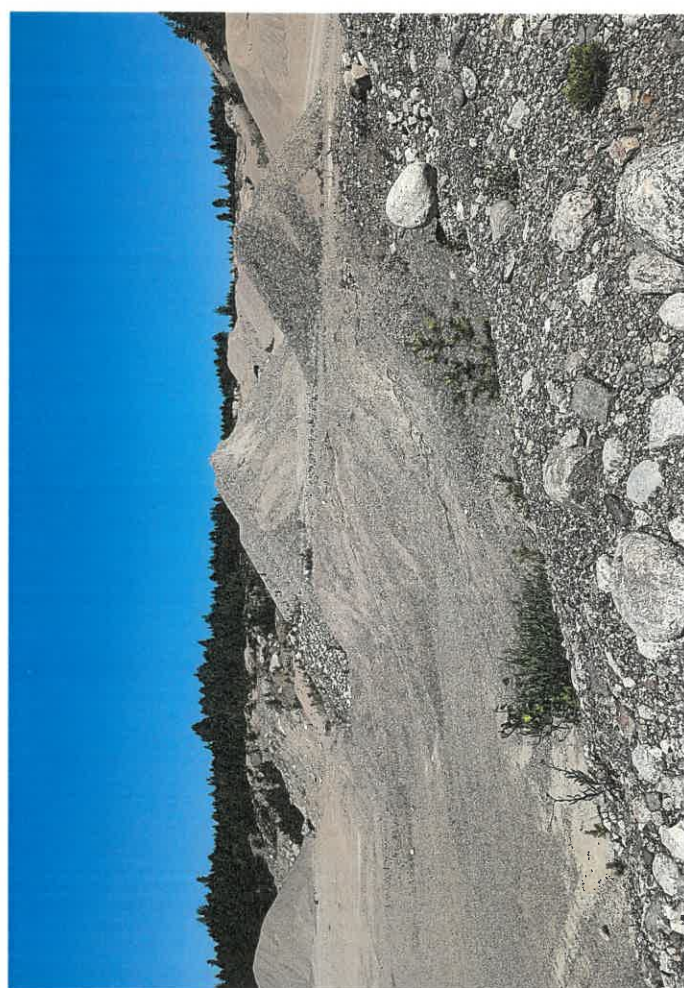
9



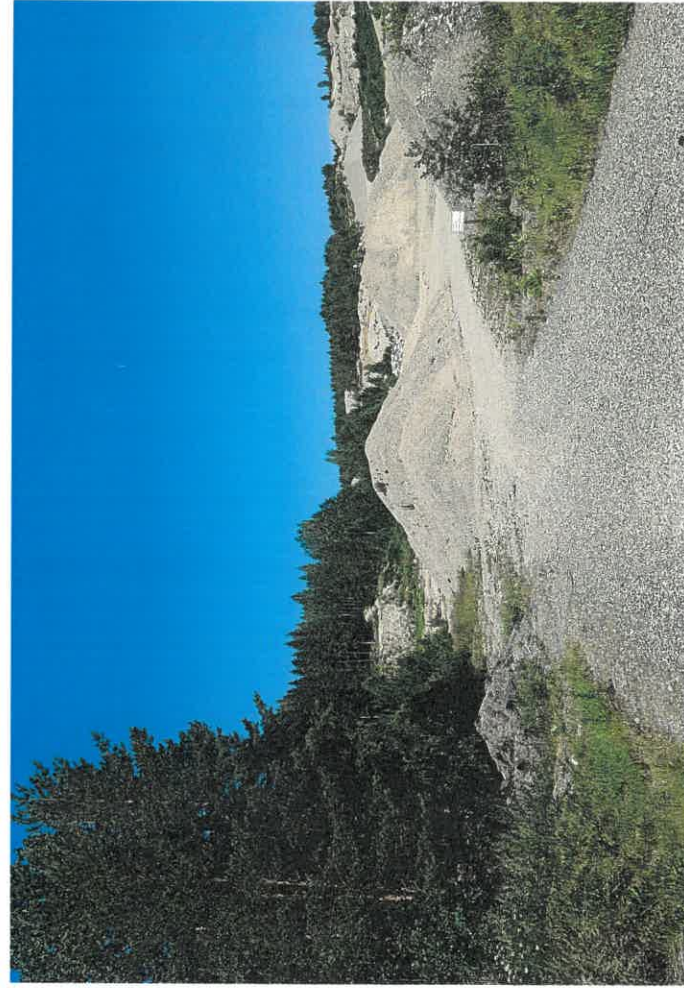
34



36



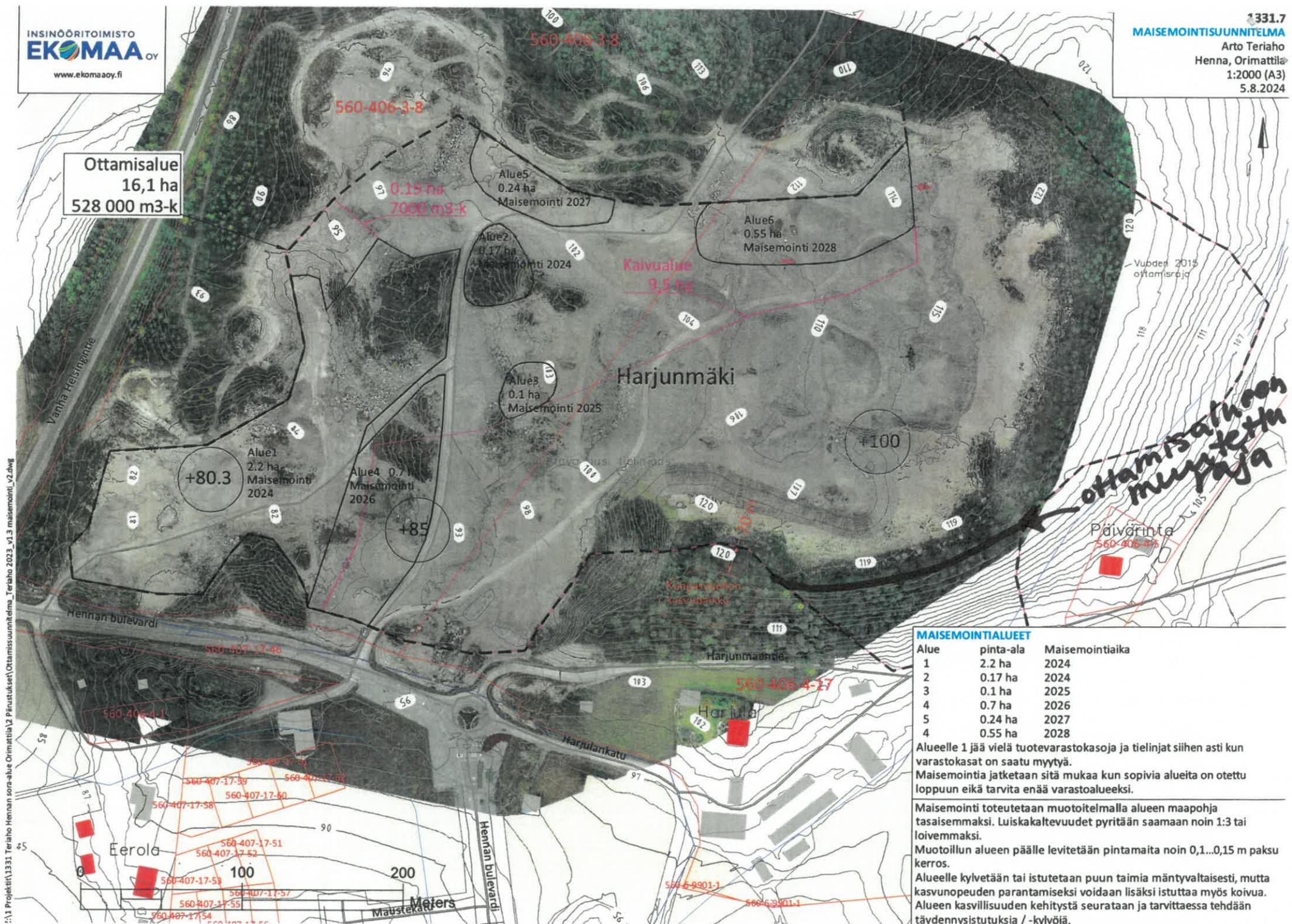
33



35

Ottolainen  
Mylymäki

Ottamisalue  
16,1 ha  
528 000 m<sup>3</sup>-k



### Harjunmäki

#### MAISEMINTALUEET

Alue	pinta-ala	Maisemointiaika
1	2.2 ha	2024
2	0.17 ha	2024
3	0.1 ha	2025
4	0.7 ha	2026
5	0.24 ha	2027
6	0.55 ha	2028

Alueelle 1 jää vielä tuotevarastokasoja ja tielinjat siihen asti kun varastokasat on saatu myytyä. Maisemointia jatketaan sitä mukaa kun sopivia alueita on otettu loppuun eikä tarvita enää varastoalueeksi.

Maisemointi toteutetaan muotoitelmalla alueen maapohja tasaisemmaksi. Luiskakaltevuudet pyritään saamaan noin 1:3 tai loivemmaksi.

Muotoillun alueen päälle levitetään pintamaita noin 0,1...0,15 m paksu kerros.

Alueelle kylvetään tai istutetaan puun taimia mäntyvaltaisesti, mutta kasvunopeuden parantamiseksi voidaan lisäksi istuttaa myös koivua. Alueen kasvillisuuden kehitystä seurataan ja tarvittaessa tehdään täydennysistutuksia / -kylvöjä.

\\1 Projektit\1331 Teriäho Henna sora-alue Orimattila\3 Piinukset\Ottamis suunnitelma Teriäho 2023\_v1.3 maisemointi\_v2.dwg

## VALITUSOSOITUS

### Valitusviranomainen

Ympäristölupaviranomaisen päätökseen saa hakea valittamalla muutosta **Vaasa hallinto-oikeudelta**. Asian käsittelystä perittävästä maksusta valitetaan samassa järjestyksessä kuin pääasiasta.

### Valitusaika

Valitus on tehtävä 30 päivän kuluessa päätöksen tiedoksisäännistä., tiedoksisääntipäivää lukuun ottamatta.

-	Asianosaisen katsotaan saaneen päätöksestä tiedon sinä päivänä, jona päätös on luovutettu asianosaiselle tai hänen lailliselle edustajalleen. Postitse saantitodistusta vastaan lähetetystä asiakirjasta katsotaan asianosaisen saaneen tiedon saantitodistuksen osoittamana aikana.
-	Asianosaisen katsotaan saaneen päätöksestä tiedon sinä päivänä, jona päätös on luovutettu asianosaiselle tai hänen lailliselle edustajalleen. Postitse saantitodistusta vastaan lähetetystä asiakirjasta katsotaan asianosaisen saaneen tiedon saantitodistuksen osoittamana aikana.
-	Käytettäessä tavallista sähköistä tiedoksiantoa asianomaisen katsotaan saaneen päätöksestä tiedon, jollei muuta näytetä, kolmantena päivänä viestin lähettämisestä.

Jos valitusajan viimeinen päivä on pyhäpäivä, itsenäisyyspäivä, vapunpäivä, joului- tai juhannusaatto tai arkipäivä, saa valituksen tehdä ensimmäisenä arkipäivänä sen jälkeen.

Päätöksen julkaisupäivä **22.11.2024**

Päätöksen antopäivä **22.11.2024**

Valitusajan viimeinen päivä **30.12.2024**

### Valituksen sisältö

Valituskirjelmässä on ilmoitettava

-	valittajan nimi ja kotikunta
-	postiosoite ja puhelinnumero, joihin asiaa koskevat ilmoitukset valittajalle voidaan toimittaa
-	päätös, johon haetaan muutosta, miltä kohdin muutosta haetaan, mitä muutoksia vaaditaan tehtäväksi ja millä perusteella muutosta vaaditaan.

Jos valittajan puhevaltaa käyttää hänen laillinen edustajansa tai asiamiehensä tai jos valituksen laatijana on joku muu henkilö, valituskirjelmässä on ilmoitettava myös tämän nimi ja kotikunta.

Valituskirjelmä on valittajan, laillisen edustajan tai asiamiehen allekirjoitettava.

### Valituksen liitteet

Valituskirjelmään on liitettävä

-	ympäristölupaviranomaisen päätös alkuperäisenä tai jäljennöksenä
-	asiakirjat, joihin valittaja vetoaa vaatimuksensa tueksi, jollei niitä ole jo aikaisemmin toimitettu viranomaiselle
-	asiamiehen valtakirja

### Valituksen toimittaminen

Valituksen voi tehdä hallinto- ja erityistuomioistuinten sähköisessä asiointipalvelussa osoitteessa <https://asiointi.oikeus.fi/hallintotuomioistuimet#/>

*Asiointipalvelu on tarkoitettu yksityishenkilöiden ja yritysten/yhdistysten käyttöön, ei viranomaisille.*

Valituksen voi toimittaa vaihtoehtoisesti myös sähköpostitse tai postitse. Valituksen voi toimittaa myös hallinto-oikeuden kirjaamoon henkilökohtaisesti, lähetin tai asiamiehen välityksellä.

**Valituskirjelmä on jätettävä niin ajoissa, että se ehtii perille valitusajan viimeisenä päivänä ennen viraston aukioloajan päättymistä.**

### **Oikeudenkäyntimaksu**

Muutoksenhakijalta peritään asian käsittelystä Vaasan hallinto-oikeudessa oikeudenkäyntimaksu.

Muutoksenhakuasian vireille panijalta peritään oikeudenkäyntimaksu sen mukaan kuin tuomioistuinmaksulaissa (1455/2015) säädetään.

Ajantasainen tieto oikeudenkäyntimaksuista löytyy [Tuomioistuinlaitoksen sivustolta](#)

### **Yhteystiedot**

Vaasan hallinto-oikeus

Korsholmanpuistikko 43, 4. krs

PL 204, 65101 Vaasa

Puhelinvaihde: 029 56 42611

Kirjaamo: 029 56 42780

Faksi: 029 56 42760

(ma - pe klo 8.00 - 16.15)

Sähköposti: vaasa.hao(at)oikeus.fi