

KUULUTUS

Ympäristönsuojelulain mukainen lupapäätös

Kuulutuksen julkaisupäivä

19.8.2024

Päätöksen tiedoksisaantipäivä

Päätöksen tiedoksisaannin katsotaan tapahtuneen seitsemäntenä päivänä kuulutuksen julkaisupäivästä.

Antopäivä

19.8.2024

Hakija Pärhä Oy

Asia Orimattilan ympäristövaliokunta 19.8.2024 § 76 / yhdistetty maa-aines- ja ympäristölupahakemus, Pärhä Oy
Päätös sisältää YSL 199 §:n ja MAL 21 §:n mukaisen luvan aloittaa toiminta mahdollisesta muutoksenhausta huolimatta.

Nähtävilläpito

Kuulutus ja päätös pidetään nähtävillä 19.8. – 25.9.2024 Orimattilan kaupungin verkkosivulla.

Muutoksenhaku

Päätökseen saa hakea valittamalla muutosta Vaasan hallinto-oikeudelta 30 päivän kuluessa päätöksen tiedoksisaannista.

Päätöksen tiedoksisaannin katsotaan tapahtuneen seitsemäntenä päivänä kuulutuksen julkaisupäivästä.

Päätöksen viimeinen muutoksenhakupäivä on 25.9.2024.

Yhdistetty maa-aines- ja ympäristölupahakemus ja aloittamislupahakemus, Pärhä Oy

Ympäristövaliokunta 13.08.2024 § 76
62/11.01.00/2024

Valmistelu ja lisätiedot Ympäristönsuojelusihteri Kirsi Liukkonen-Hämäläinen, puh. 040 521 6733, kirsi.liukkonen-hamalainen@orimattila.fi

Pärhä Oy hakee viidentoista (15) vuoden määräaikaista yhdistettyä maa-aines- ja ympäristölupaa Orimattilan Heinämaan Anttilan tilalle, Masunmäen soraharjulle, Sepänjoentie 341, kiinteistörekisteritunnus 560-401-3-90. Lisäksi toiminnanharjoittaja hakee ympäristönsuojelulain (YSL, 527/2014) 199 §:n mukaista lupaa aloittaa toiminta muutoksenhausta huolimatta.

Kyseessä on uusi toiminta. Tilan omistaa Teemu Anttila. Maanomistaja on antanut kirjallisen suostumuksen yhdistetyn luvan hakuun. Hakemuksen mukaan alueelta on otettu maa-aineksia kotitarvekäyttöön. Maakuntakaavassa alue sijaitsee maa-ainesten ottamiseen soveltuvalla (eo) alueella.

Suunniteltu ottamisalue (8,3 ha) sijaitsee voimassa olevassa maakuntakaavassa maaseutumaisella sekä maa-ainesten ottamiseen soveltuvalla alueella. Hakemuksen mukaan ottamisalue ei sijaitse pohjavesialueella. Masunmäen 2-luokan pohjavesialue (0156023) sijaitsee ottamisalueen itäpuolella. Alueen pintavedet valuvat kaakkoispuolella sijaitsevan Kaulannen kosteikko/suoalueen kautta Pottisuon alueelle ja sieltä edelleen Sepänjokeen. Ottamisalueen koillispuolella on havaittu kangasvuokon kasvupaikka.

Alueelle haetaan hiekan, soran ja kivien ottamista, murskausta sekä käsittelyä. Kokonaisottomääräksi on suunniteltu 737000 m³-k ja vuotuinen ottamismäärä on keskimäärin 49000m³.

Ympäristönsuojelusihterin ehdotus:

Ympäristövaliokunta päättää myöntää Pärhä Oy:lle liitteen mukaisen viidentoista vuoden määräaikaisen yhdistetyn maa-aines- ja ympäristöluvan Orimattilan Heinämaan Anttilan tilalle, Masunmäen soraharjulle, Sepänjoentie 341, kiinteistörekisteritunnus 560-401-3-90.

Lisäksi Pärhä Oy:lle myönnetään YSL199 § ja MAL 21 § mukainen lupa aloittaa toiminta muutoksenhausta huolimatta.

Liite 1

Esittelijä

Rakennustarkastaja Marko Haataja

Päätösehdotus

Ympäristövaliokunta päättää myöntää liitteenä olevan ympäristönsuojelusihteerin valmistelun mukaisen yhdistelmäluvan Pärhä Oy:lle Heinämaan kylän kiinteistölle 560-401-3-90. Lisäksi myönnetään YSL 199 § ja MAL 21 § mukainen lupa aloittaa toiminta muutoksenhausta huolimatta.

Päätös

Ympäristövaliokunta päätti yksimielisesti myöntää liitteenä olevan ympäristönsuojelusihteerin valmistelun mukaisen yhdistelmäluvan viideksitoista (15) vuodeksi Pärhä Oy:lle kiinteistölle 560-401-3-90.

Lisäksi päätettiin myöntää YSL 199 § ja MAL 21 § mukainen lupa aloittaa toiminta muutoksenhausta huolimatta.

Tämän pykälän osalta pöytäkirja tarkastettiin kokouksessa.

Täytäntöönpano: pöytäkirjanote hakijalle ja muille asianosaisille sekä ilmoitus päätöksestä niille, joille on annettu tieto hakemuksen jättämisestä.

Otteen oikeaksi todistaa

13.08.2024

Tanja Mansikkaniemi

Tanja Mansikkaniemi
Lupasihteer

Muutoksenhakuohje koskee pykälää: § 76**VALITUSOSOITUS****Valitusviranomainen**

Ympäristölupaviranomaisen päätökseen saa hakea valittamalla muutosta **Vaasa hallinto-oikeudelta**. Asian käsittelystä perittävistä maksusta valitetaan samassa järjestyksessä kuin pääasiasta.

Valitusaika

Valitus on tehtävä 30 päivän kuluessa päätöksen tiedoksisääntämisestä, tiedoksisääntämispäivää lukuun ottamatta.

-	Asianosaisen katsotaan saaneen päätöksestä tiedon sinä päivänä, jona päätös on luovutettu asianosaiselle tai hänen lailliselle edustajalleen. Postitse saantitodistusta vastaan lähetetystä asiakirjasta katsotaan asianosaisen saaneen tiedon saantitodistuksen osoittamana aikana.
-	Asianosaisen katsotaan saaneen päätöksestä tiedon sinä päivänä, jona päätös on luovutettu asianosaiselle tai hänen lailliselle edustajalleen. Postitse saantitodistusta vastaan lähetetystä asiakirjasta katsotaan asianosaisen saaneen tiedon saantitodistuksen osoittamana aikana.
-	Käytettäessä tavallista sähköistä tiedoksiantoa asianomaisen katsotaan saaneen päätöksestä tiedon, jollei muuta näytetä, kolmantena päivänä viestin lähettämisestä.

Jos valitusajan viimeinen päivä on pyhäpäivä, itsenäisyyspäivä, vapunpäivä, joulukuun- tai juhannus-aatto tai arkilauantai, saa valituksen tehdä ensimmäisenä arkipäivänä sen jälkeen.

Päätöksen julkaisupäivä 19.8.2024

Päätöksen antopäivä 19.8.2024

Valitusajan viimeinen päivä 25.9.2024

Valituksen sisältö

Valituskirjelmässä on ilmoitettava

-	valittajan nimi ja kotikunta
-	postiosoite ja puhelinnumero, joihin asiaa koskevat ilmoitukset valittajalle voidaan toimittaa
-	päätös, johon haetaan muutosta, miltä kohdin muutosta haetaan, mitä muutoksia vaaditaan tehtäväksi ja millä perusteella muutosta vaaditaan.

Jos valittajan puhevaltaa käyttää hänen laillinen edustajansa tai asiamiehensä tai jos valituksen laatijana on joku muu henkilö, valituskirjelmässä on ilmoitettava myös tämän nimi ja kotikunta.

Valituskirjelmä on valittajan, laillisen edustajan tai asiamiehen allekirjoitettava.

Valituksen liitteet

Valituskirjelmään on liitettävä

-	ympäristölupaviranomaisen päätös alkuperäisenä tai jäljennöksenä
-	asiakirjat, joihin valittaja vetoaa vaatimuksensa tueksi, jollei niitä ole jo aikaisemmin toimitettu viranomaiselle
-	asiamiehen valtakirja

Valituksen toimittaminen

Valituksen voi tehdä hallinto- ja erityistuomioistuinten sähköisessä asiointipalvelussa osoitteessa <https://asiointi.oikeus.fi/hallintotuomioistuimet>

Asiointipalvelu on tarkoitettu yksityishenkilöiden ja yritysten/yhdistysten käyttöön, ei viranomaisille.

Valituksen voi toimittaa vaihtoehtoisesti myös sähköpostitse tai postitse. Valituksen voi toimittaa myös hallinto-oikeuden kirjaamoon henkilökohtaisesti, lähetin tai asiamiehen välityksellä.

Valituskirjelmä on jätettävä niin ajoissa, että se ehtii perille valitusajan viimeisenä päivänä ennen viraston aukioloajan päättymistä.

Oikeudenkäyntimaksu

Muutoksenhakijalta peritään asian käsittelystä Vaasan hallinto-oikeudessa oikeudenkäyntimaksu.

Muutoksenhakuasian vireille panijalta peritään oikeudenkäyntimaksu sen mukaan kuin tuomioistuinmaksulaissa (1455/2015) säädetään.

Ajantasainen tieto oikeudenkäyntimaksuista löytyy [Tuomioistuinlaitoksen sivustolta](#)

Yhteystiedot

Vaasan hallinto-oikeus

Korsholmanpuistikko 43, 4. krs

PL 204, 65101 Vaasa

Puhelinvaihte: 029 56 42611

Kirjaamo: 029 56 42780

Faksi: 029 56 42760

(ma - pe klo 8.00 - 16.15)

Sähköposti: [vaasa.hao\(at\)oikeus.fi](mailto:vaasa.hao@oikeus.fi)

ORIMATTILAN KAUPUNKI

Ympäristövaliokunta
PL 46
16301 ORIMATTILA

PÄÄTÖS

13.08.2024

Antopäivä 19.8.2024

ASIA

Yhdistetty maa-aines- ja ympäristölupahakemus, Orimattilan Heinämaan kylä, Anttilan tila, Masunmäen soraharju, Sepänjoentie 341, kiinteistörekisteritunnus 560-401-3-90. Aloittamislupahakemus YSL 199 §, MAL 21 §

LUVAN HAKIJA JA YHTEYSTIEDOT

Pärhä Oy
Sepänjoentie 125 A
16330 Heinämaa
Yhteyshenkilö Petri Pärhä, puh. 040-526 9119, petri.parha@parhaoy.fi

Y-tunnus 0756157-2

HAKEMUS JA SEN VIREILLETULO

Kyseessä on uusi toiminta.

Maa-aineslain (MAL) 4 a § ja ympäristönsuojelulain (YSL) 47 a §:n mukaan maa-ainesten ottamista koskeva lupahakemus ja samaa hanketta koskeva ympäristölupahakemus on käsiteltävä yhdessä ja ratkaistava samalla päätöksellä, jollei sitä ole erityisestä syystä pidettävä tarpeettomana.

Hakemus on tullut vireille 8.2.2024. Kiinteistönomistaja on Teemu Anttila. Lainhuutotodistus päivätty 29.1.2024. Kiinteistönomistaja on antanut kirjallisen suostumuksen yhdistetyn luvan hakuun (11.12.2023 päivätty maa-aineksen käyttövuokrasopimus).

Aloittamislupa YSL 199 §, MAL 21 §

Hakija on hakenut lupaa aloittaa toiminta muutoksenhausta huolimatta. Perustelut: hakemuksen mukaan alueelta on otettu maa-aineksia kotitarvekäyttöön.

LUVAN HAKEMISEN PERUSTE JA LUPAVIRANOMAISEN TOIMIVALTA

Maa-aineslain (MAL 555/1981) 4 §:n mukaan maa-ainesten ottamiseen on oltava lupa.

Ympäristönsuojelulain (YSL 527/2014) 27 § mukaan ympäristön pilaantumisen vaaraa aiheuttavaan toimintaan on oltava lupa. YSL liite 1 taulukko 2 kohta 7e) (kiinteä murskaamo ja sellainen tietylle alueelle sijoitettava siirrettävä murskaamo, jonka toiminta-aika on yhteensä vähintään 50 päivää).

MAL 4 a § ja YSL 47 a §:n mukaan maa-ainesten ottamista koskeva lupahakemus ja samaa hanketta koskeva ympäristölupahakemus on käsiteltävä yhdessä ja ratkaistava samalla päätöksellä, jollei sitä ole erityisestä syystä pidettävä tarpeettomana.

Yhteiskäsittelyssä annettava lupa on määräaikainen ja luvan voimassaolo määräytyy maa-aineslain 10 §:n mukaan. Maa-aineslain 10 §:n mukaan lupa maa-ainesten ottoon myönnetään määräajaksi, kuitenkin enintään kymmeneksi vuodeksi, erityisin perustein pitemmäksi ajaksi.

Maa-ainesten ottamista koskevan lupa-asian ratkaisee kuntien ympäristönsuojelun hallinnosta annetun lain (64/1968, KYHL) mukainen kunnan ympäristönsuojeluviranomainen (MAL 7 §). Orimattilan ympäristövaliokunta toimii Orimattilan ympäristönsuojeluviranomaisena.

Ympäristönsuojelusta annetun valtioneuvoston asetuksen (VNa ympäristönsuojelusta 713/2014) 2 §:n 6 perusteella lupaviranomainen on kunnan ympäristönsuojeluviranomainen (Orimattilan ympäristövaliokunta).

TOIMINNAN SIJAINTI JA YMPÄRISTÖOLOSUHTEET

Toiminta sijoittuu Orimattilan Heinämaan kylälle, Anttilan tilalle, kiinteistörekisteritunnus 560-401-3-90, Masunmäen soraharjulle, Sepänjoentie 341. Alueelle kuljetaan Sepänjoentien nykyisestä liittymästä. Alueen keskiosan koordinaatit ETRS-TM35FIN koordinaatistossa on N 6747220 E 4388380.

Toiminnan sijainti on esitetty liitekartalla.

Liite nro 1

Heinämaan kyläkeskusta on noin kolmen kilometrin etäisyydellä kaakon suuntaan ja Orimattilan keskusta noin 8,5 kilometriä koillisen suuntaan. Lähin Natura-alue Mieliäissuo (FI0100073) sijaitsee kolmen kilometrin etäisyydellä etelässä. Suunnitellun ottamisalueen pohjoispuolella sijaitsee alle 100 ha luonnon ydinalue. Eteläpuolella sijaitsee yli 100 ha luonnonydinalue, josta on ekologinen yhteys pohjoisemmassa sijaitsevaan yli 100 hehtaarin luonnon ydinalueeseen.

Ottamisalueen läheisyydessä on kolme maa-ainesten ottamisaluetta.

Suunniteltu ottamisalue sijaitsee pohjavesialueen tuntumassa mutta ei pohjavesialueella. Lähin vedenhankintaan soveltuva 2-luokan pohjavesialue Masunmäki (0156023) sijaitsee suunnitellun ottamisalueen itäpuolella. Suunnitellun ottamisalueen itäreuna kulkee lähimmillään 7 metrin etäisyydellä pohjavesialueelta. Varsinaiselle muodostumisalueelle on matkaa vähintään 50 metriä. Hakijan mukaan pohjaveden virtaussuunta suunnitellulta ottamisalueelta on kohti kaakkoa. Pohjavedenpinta esiintymässä sijaitsee havaintoputkista tehtyjen mittausten perusteella tasovälillä +77,96...+82,35 (10.5.2001). Pohjaveden pinnankorkeudet mitattiin 21.12.2023 alueella nykyisin sijaitsemista pohjavesiputkista PV15 (+79,78) ja HP12 (+78,39). Hakijan mukaan nämä pohjavesiputket eivät jatkossa sovellu pohjavesitarkkailuun. Hakija esittää uuden pohjavesitarkkailuputken asentamista alueelle. Lähialueen kiinteistöjen vedenhankinta tapahtuu kiinteistökohtaisilla ratkaisuilla.

Masunmäen pohjavesialue on POSKI-hankkeessa luokiteltu maisemansuojelun kannalta paikallisesti arvokkaaksi alueeksi. Suunnitellulla ottamisalueella pohjavesialueen vieressä ei hakemuksen mukaan ole erityistä maisema- tai geologisia arvoja tai erityispiirteitä eikä maa-aineslain tarkoittamaa kaunista

maisemakuva. Maaperä alueella on sora-hiekkavaltaista ja pinnassa on ohut humuskerros. Kallionpinnan korkeustasovaihtelut ovat alueella yli 40 metriä.

Alueen ympäristö on harvakseltaan asuttua metsä- sekä maatalousvaltaista seutua. Lähimmät asunnot ovat yli kilometrin etäisyydellä: lounaassa 1160m, kaakossa 1200 m ja 1320 m, pohjoisessa 1300 m, lännessä ja luoteessa 1400 m sekä idässä ja pohjoisessa 1500 m etäisyydellä.

Hakemuksen mukaan alue on metsätalousmaata. Luoteisosassa on männyn ja koivun taimikkoa, eteläosissa varttunutta kasvatusmetsää sekä uudistuskypsää männikköä ja alueen keskiosassa on avohakkuualue.

Luontoselvityksen mukaan kangasvuokkoesiintymä tulee jättää maa-ainesten ottamisalueen ulkopuolelle ja esiintymän alueella ja läheisyydessä nykyinen puusto tulee säilyttää. Maaperä alueella on sora-hiekkavaltaista ja pinnassa on ohut humuskerros. Ottamisalueen lakikorkeudet ovat tasoilla noin +111...113. Hakemuksen mukaan maanomistaja on ottanut alueelta maa-aineksia kotitarvekäyttöön. Kohdealueella ei hakijan mukaan ole tiedossa kulttuurihistoriallisia suojelukohteita tai muinaisjäänneksiä. Alueen pintavedet valuvat kaakkoispuolella sijaitsevan Kaulanneen kosteikko/suoalueen kautta Pottisuon alueelle. Täältä vedet valuvat Sepänjokeen.

Hakijan mukaan nykytilassa alueen ilmanlaatuun vaikuttaa pääasiassa maataloudesta syntyvät pölypäästöt. Yleisesti ottaen alueen ilmanlaatu on hyvä ajoittaisesta pölyämisestä huolimatta.

KAAVOITUS JA LUPA/SOPIMUSTILANNE

Hakemuksen mukaan alue sijaitsee KHO:n 15.4.2019 vahvistamalla Päijät-Hämeen maakuntakaavassa maaseutumaisella sekä maa-ainesten ottamiseen soveltuvalla (eo) alueella. Tarkistetun 22.10.2003 Heinä-Leitsamaan yleiskaavassa alue on merkitty maa- ja metsätalousvaltaiseksi (M-2) alueeksi.

Alueelle ei ole ennestään myönnetty maa-aines- tai ympäristölupaa. Hakemuksen mukaan alueelta on otettu maa-aineksia kotitarvekäyttöön.

Hakija ei itse omista kiinteistöä. Hakija on tehnyt maa-aineksen käyttövuokrasopimuksen maanomistajan kanssa.

SUUNNITELTU TOIMINTA

Alueelle haetaan lupaa 737000 m³-k maa-ainesten ottamiseen 15 vuoden aikana. Vuotuinen ottamismäärä on keskimäärin 49000 m³. Kiviainesta ei tuoda alueelle muualta. Humusainespitoista pintamaakerrosta on noin 47000 m³-ktr. Kantoja ja hakkuutähteitä arvioidaan muodostuvan alueelta 800 m³-ktr.

Ottamisalueen pinta-ala on 8,3 hehtaaria, mistä varsinaisen kaivualueen pinta-ala on 6,1 hehtaaria. Tilan kokonaispinta-ala on 106,23 hehtaaria. Otettava kerrospaksuus on enimmillään 26 metriä.

Alueelta tullaan ottamaan hiekkaa, soraa ja kiviä. Suunniteltu alin ottamistaso on + 84. Pohjaveden pinnan ja alimman ottamistason väliin jää aina vähintään neljän metrin suojakerros. Jos alueella havaitaan kalliota, jätetään tämän yläpuolelle yhden metrin suojakerros.

Maa-aineksista valmistetaan seulomalla ja murskaamalla erilaisia kiviainelajikkeita. Sora ja hiekka sekä kivet syötetään murskaimelle pyöräkuormaajalla. Valmis tuote varastoidaan eri tuotteiden varastokasoihin,

joiden korkeus on 8...12 metrin luokkaa. Maa-ainestuotteet kuljetetaan käyttökohteeseen kuorma-autoilla tai ajoneuvoyhdistelmillä. Hakijan mukaan alue soveltuu maa-ainesten ottoon ja murskaukseen hakemuksessa esitetyn suunnitelman mukaan toimittaessa. Suunnitelluilla rakenteilla ja toimintatavoilla toiminnan meluvaikutus ei ylitä melutason ohjearvoja ympäristön häiriintyvissä kohteissa. Pölyhaitan syntymistä ehkäistään mm. maa-aineksen putoamiskorkeuden säätelyllä ja tarvittaessa kastelulla. Tarvittava vesi tuodaan alueelle 10 m³ säilökontissa.

Alueella on tehty luontoselvitys elokuussa 2023, jota on täydennetty marraskuussa kangasvuokon osalta. Toiminta-alueen ulkopuolella on selvitysten mukaan kangasvuokon kasvupaikka, jonne jätetään vähintään 20 metrin suojavajöhyke ottamisalueen reunalta.

Toiminta on ympärivuotista, mutta jaksollista. Hakemuksen mukaan

- seulontaa tehdään 10-30 kertaa vuodessa muutaman tunnin ... muutaman päivän jaksoissa
- kiviainesta murskataan keskimäärin 320 tuntia vuodessa (max. 400 tuntia)
ma-pe klo 7.00-22.00
- rikutusta keskimäärin 150 tuntia (max 220 tuntia) vuodessa, ma-pe 8.00-18.00
- kuormaamista ja kuljetusta ympäri vuoden keskimäärin 250 tuntia vuodessa,
ma-pe klo 6.00-22.00. Satunnaisesti enintään 20 lauantaina vuodessa klo 7.00-18.00.

YMPÄRISTÖ-, LUONTO- JA MAISEMAVAIKUTUKSET JA NIIDEN RAJOITTAMINEN

Suunniteltu ottamisalue sijaitsee pohjavesialueen tuntumassa mutta ei pohjavesialueella. Lähin vedenhankintaan soveltuva 2-luokan pohjavesialue Masunmäki (0156023) sijaitsee suunnitellun ottamisalueen itäpuolella. Suunnitellun ottamisalueen itäreuna kulkee lähimmillään 7 metrin etäisyydellä pohjavesialueelta. Varsinaiselle muodostumisalueelle on matkaa vähintään 50 metriä. Hakijan mukaan pohjaveden virtaussuunta suunnitellulta ottamisalueelta on kohti kaakkoa.

Hakijan mukaan ottamisalueella ei ole erityisiä maisema- tai geologisia arvoja tai erityispiirteitä eikä maa-aineslain tarkoittamaa kaunista maisemakuvaa. Kohdealueella ei myöskään ole hakijan mukaan tiedossa olevia kulttuurihistoriallisia suojelukohteita tai muinaisjäänöksiä.

Ilmapäästöt ja melu

Alueelle kuljetaan Sepänjoentietä nykyisestä liittymästä. Sepänjoentie liittyy luoteessa asfalttipintaiselle Heinämaanraitille ja kaakossa Koskustentiehen.

Keskimääräinen liikennemäärä on noin 8 kuljetusta työpäivässä. Keskimääräinen kuormakoko on noin 46 tonnia.

Liikenteestä aiheutuvaa pölyä torjutaan tarvittaessa kunnostamalla ja kastelemalla ajoreittejä ottamisalueella.

Hakemuksessa on arvioitu toiminnan vaikutuksia lähimmälle asutukselle, maisemaan, luontoon ja luonnonsuojeluarvoihin maaperään, pohjavesiin, pintavesiin ja ilmapäästöihin.

Melu- ja pölyhaittoja ei ole erikseen mallennettu. Melu-, pöly- ja viihtyvyyshaittojen osalta hakemuksessa on arvioitu niiden määrää ja haittoja ja käytettävissä olevia torjuntakeinoja. Toiminta ja varastokasojen sijoitus tapahtuu pääasiassa pohjatasolla. Rikutusta tehdään meluesteen takana lähellä ottamisrintausta.

Murskauksen ja seulonnan pölypäästöjä vähennetään pölyn sidonnalla tai tuuli- sekä leviämiseesteillä sekä putoamiskorkeuden säätelyllä. Ottamisalueen ulkopuolelle laskeutuvan pölyn määrä on vähäinen.

Liikenteessä kuljettaja huolehtii, ettei kuorma aiheuta pölyhaittoja. Tienpitäjä huolehtii tien kunnosta ja pölyämisen ehkäisemisestä. Liikenteestä aiheutuvaa pölyhaittaa torjutaan tarvittaessa kunnostamalla ja kastelemalla ajoreittejä ottamisalueella. Toiminnasta ei aiheudu ilmanlaadun ohjearvojen ylittymistä ympäristön lähimmissä häiriintyvissä kohteissa.

Pintavesi, pohjavesi, maaperä

Tukitoiminta-alueella on tiivis pohjarakenne. Laitteistossa käytetään parasta käyttökelpoista tekniikkaa. Voitelu- ja hydrauliliikkaöljyä ei varastoida alueella.

Kevyt polttoöljy varastoidaan tukitoiminta-alueella ainoastaan murskausaikana.

Ottamistoiminnalla ei ole vaikutusta lähimpien kiinteistöjen pohjaveden laatuun tai pohjaveden pinnan tasoon. Ottamis- ja varastoalueen vedet imeytyvät pääosin maaperään tai haihtuvat ilmaan. Hakemuksen mukaan ottaminen ei aiheuta merkittäviä pohjaveden laatumuutoksia eikä se vaikuta sen käytettävyyteen talousvetenä tai yhdyskunnan vedenhankintaan.

Jätteet

Toiminnasta syntyy seuraavia jätteitä: sekajätettä, metalliromua, voiteluöljyä sekä saniteettivesiä. Toiminnanharjoittaja vastaa jätteiden toimittamisesta kunnalliseen jätteenkäsittelyyn. Vaarallisista jätteistä pidetään kirjanpitoa ja ne toimitetaan tai ne noudetaan lainmukaisen toimijan toimesta luvalliselle jatkokäsittelijälle. Hulevedet imeytetään alueen maaperään.

Kaivannaisjätteet

Kaivannaisjätteitä syntyy hakemuksen mukaan seuraavasti: pintahumusta 47.000 m³-ktr ja 800 m³-ktr kantoja ja hakkuutähteitä.

Kangasvuokon ja naapurin huomioiminen

Ottamisalueen koillispuolella havaittuun kangasvuokon kasvupaikkaan on jätetty 20 m suojaetäisyys. Etelässä sijaitsevan tilan rajaan on jätetty 10 metrin suojaetäisyys.

TOIMINNAN TARKKAILU JA RAPORTOINTI

Hakemuksessa on esitetty riskienhallintasuunnitelma, jossa on huomioitu onnettomuudet ja häiriötilanteet. Hakijan mukaan suurin riski on kevyen polttoöljyn huomaamaton vuotaminen maaperään. Alueelle rakennetaan tankkauksia varten tukitoiminta-alue. Toiminnan kokonaisenergiankäyttö on noin 0,46 GWh/vuosi.

Toiminnanharjoittaja on toimittanut oman esityksensä tarkkailuohjelmaksi.

Käyttötarkkailu

Toiminnan päivittäiseen tarkkailuun kuuluu seuraavaa:

-urakoitsijatiedot

- murskausaika
- rikotusaika
- tuotteet ja tuotantomäärät
- sää
- suojarakenteiden kunto.

Tiedot kirjataan työmaapäiväkirjaan. Lisäksi työmaapäiväkirjaan kirjataan mahdolliset häiriöt ja onnettomuudet sekä kirjataan mahdolliset poikkeamat maaperän ja pohjaveden suojaamisen kannalta tärkeissä rakenteissa ja korjaavat toimenpiteet.

Päästö- ja vaikutustarkkailu

Pohjavesi

Pohjavedenpinnan korkeutta esitetään tarkkailtavaksi kolmen kuukauden välein helmi-, touko-, elo- ja marraskuussa alueen eteläkulmauksen alueelle asennettavasta uudesta pohjavesiputkesta.

Alueella olevat pohjavesiputket PV15 ja HP 12 eivät sovellu näytteenottoon. PV15 putkessa on hyvin lyhyt siiviläosuus ja HP 12 putki on vain 30 mm halkaisijaltaan.

Pohjaveden laatua esitetään tarkkailtavaksi suppean analyysivalikoiman mukaisesti vuoden välein ja laajan analyysivalikoiman mukaisesti kolmen vuoden välein. Laatua tarkkaillaan asennettavasta putkesta.

Laaja analyysi siis ensimmäisenä vuonna ja kolmen vuoden välein. Suppea analyysi vuosittain.

Melu

Melua seurataan aistinvaraisesti toiminta-alueen ympäristössä. Mikäli melutaso nousee, tehdään rajoittamistoimenpiteitä ja tarvittaessa erillisiä selvityksiä.

Pöly

Pölypäästöjä seurataan aistinvaraisesti toiminta-alueen ympäristössä. Mikäli nämä nousevat kohtuuttomalle tasolle, tehdään rajoittamistoimenpiteitä ja tarvittaessa erillisiä selvityksiä.

TOIMINTAAN LIITTYVÄT RISKIT JA NIIDEN EHKÄISEMINEN

Hakijan mukaan toimintaan liittyvä suurin riski on kevyen polttoöljyn huomaamaton vuotaminen maaperään. Tällaisen todennäköisyys on kuitenkin vähäinen. Polttoainetta ei säilytetä ottamisalueella ja koneiden vuodot ovat helposti havaittavissa.

Tankattaessa mahdollisesti tapahtuvat vuodot ovat heti nähtävissä. Pyöräkuormaaja ja kaivinkone tankataan tukitoiminta-alueella.

Öljytuotteiden varastoinnissa sekä käsittelyssä noudatetaan erityistä varovaisuutta ja huolehditaan, ettei aineita joudu maaperään. Mahdollisten onnettomuuksien vuoksi alueelle varataan öljynimeytysaineita.

Öljyvuoতোtilanteisiin on laadittu omat toimintaohjeet.

ARVIO PARHAAN KÄYTTÖKELPOISEN TEKNIIKAN SOVELTAMISESTA (BAT)

Hakija pyrkii jatkuvasti parantamaan toimintaansa ja ottamaan käyttöön parhaita käytäntöjä ja parasta käyttökelpoista tekniikkaa.

Polttoaineiden aiheuttamaa pohjavesiriskiä vähennetään maaperäsuojauksilla ja harkituilla käytännöillä. Alueelle rakennetaan oma tukitoiminta-alue, jossa on tiivis suojarakenne.

Murskauksen ja seulonnan pölypäästöjä vähennetään pölyn sidonnalla tai tuuli- sekä leviämisesteillä sekä putoamiskorkeuden säätelyllä. Työmaateitä kastellaan tarvittaessa. Toiminta tapahtuu ottamisrinteiden suojassa pölyn leviämisen rajoittamiseksi.

Murskan ja koneseulan tankkauksen ajaksi maaperä suojataan tiiviillä liikuteltavalla kalvolla. Koneet ovat käytön aikana jatkuvasti käyttöhenkilökunnan valvomina.

Laitteistot edustavat hakijan käsityksen mukaan parasta käyttökelpoista tekniikkaa ja käytännöt ovat ympäristön kannalta parhaita käytäntöjä.

ALUEEN MAISEMOINTI JA JÄLKIHOITO

Maisemointia tehdään osittain yhdessä ottamistoiminnan kanssa siten, että loppuun otettujen alueiden luiskat maisemoidaan välittömästi, kun niitä ei tarvita toiminnan tarpeisiin käsittely- tai varastointialueena. Ottamisalueen muotoiluille sora-/hiekkapinnoille levitetään alueelta kuorittua pintamaata 0,1-0,15 m kerros.

Mikäli pintamaita ei ole riittävästi elinvoimaisen kasvukerroksen rakentamiseksi voidaan tuoda lisämaata alueen ulkopuolelta. Jos muualta tuodaan alueelle maata, noudatetaan hakemuksessa esitetyjä ehtoja. aines sijoitetaan suoraan maisemoitavan alueen pintaan 0,10-0,15 m kerros.

Alueelle kylvetään tai istutetaan puun taimia noin 2000 kpl/ha mäntyvaltaisesti. Lisäksi lehtipuita noin 500 kpl/ha. Tarvittaessa tehdään täydennysistutuksia/kylvöjä. Aluskasvillisuuden annetaan muodostua luontaisesti.

Maisemoinnin jälkeen alue siirtyy metsätalouskäyttöön. Luiskakaltevuudet pyritään saamaan 1:3 kaltevuuteen. Kalliokumpareet peitetään kiviaines- ja humuskerroksella. Ottopaikan reunoille ei jätetä teräviä pinnanmuotoja.

LUPAHAKEMUKSEN KÄSITTELY

Hakemuksesta tiedottaminen

Hakemuksesta on kuulutettu Orimattilan kaupungin ilmoitustaululla 5.3.-11.4.2024 välisen ajan ja Orimattilan Sanomissa 5.3.2024. Hakemusaineisto on ollut yleisesti nähtävillä kuulutusajan (38 vrk). Lisäksi kuulutuksesta on annettu tieto erikseen niille asianosaisille, jota asia erityisesti koskee.

Muistutukset

Hakemuksesta jätettiin yksi useamman henkilön yhteismuistutus. 28.3.2024 päivätty muistutus liitteenä.

Muistutuksessa tuodaan esille ja perustellaan toiminnan aiheuttamat liikennehaitat alueen ulkopuolella kulkevan Sepänjoentien välittömässä läheisyydessä olevien kiinteistöjen kohdalla ja vaaditaan seuraavaa: Uuden soranottoalueen käyttöönotto on aiheuttamassa Sepänjoentiehen jäljempänä mainittavien kiinteistöjen kohdalla olennaisen pöly, sateella savisuuden, melun ja liikennettä koskevan lisäyksen/haitan, mikä sellaisenaan on koettavissa asumisviihtyvyyttä vähentävänä toimenpiteenä. Edellä mainitut selvät ympäristöhaitat useille kiinteistöille ovat kohtuudella vältettävissä siten, että hakija Pärhä Oy veloitetaan ehtona hakemuksen hyväksymiselle omin kustannuksin suorittamaan Sepänjoentien asfaltoinnin kaikkien haittaa kärsivien kiinteistöjen kohdalla jatkamalla tarpeellisessa määrin jo aiemmin tehtyä tien asfaltointia siten, että pölyamis- ym. haitat raskaan liikenteen vuoksi estyvät. Asfaltoinnin suorittamisvelvoite tulee sisällyttää yhdistettyyn maa-aines- ja ympäristölupahakemukseen ja aloittamishakemukseen annettavaan päätökseen.

Pyydetty lausunnot

Asiasta on pyydetty kuusi (6) lausuntoa: Hämeen ELY-keskuksen, Päijät-Hämeen pelastuslaitoksen, Uudenmaan ELY-keskuksen, Lahden museoiden (vastuumuseo), Orimattilan kaavoitusviranomaisen ja Orimattilan terveydensuojeluviranomaisen lausunnot.

Terveydensuojeluviranomaisen 19.3.2024 päivättyssä lausunnossa todetaan, että luvan myöntämiselle ei ole estettä terveydensuojelun näkökulmasta. Lausunnossa luetellut seikat tulisi kuitenkin huomioida lupaprosessissa. Lausunto liitteenä.

Liite nro 3

Orimattilan kaavoituksen 14.3.2024 päivättyssä lausunnossa todetaan, että hakemuksen mukaiselle maa-ainesten ottamiselle ei ole kaavallisia esteitä. Alueella on voimassa Heinä-Leitsamaan osayleiskaavassa alue on maa- ja metsätalousvaltaista M-2 aluetta. Pohjavesitutkimusten jälkeen Masunmäen pohjavesialueen rajaus ei enää ulotu kohdealueelle. Päijät-Hämeen maakuntakaavassa 2014 kohde on maa-ainesten ottoaluetta (eo). Lausunto liitteenä.

Liite nro 4

Päijät-Hämeen pelastuslaitos on 11.4.2024 ilmoittanut, ettei se ehdi antamaan hakemuksesta lausuntoa määräaikaan mennessä

Uudenmaan ELY-keskuksen 10.4.2024 päivättyssä lausunnossa todetaan, että Uudenmaan ELY-keskuksen liikenne ja infrastruktuuri –vastuualueella ei ole huomautettavaa esitettyyn maa-aines- ja ympäristölupahakemukseen.

Hämeen ELY-keskus pyysi 7.3.2024 lisäaikaa lausunnonantamiseen 11.4.2024 saakka resurssitilanteesta johtuen (MAA 4 §, 2 kk lausunnonanto-oikeus). Lisäaikapyynnöstä on tiedotettu hakijaa.

Hämeen ELY-keskus antoi lausuntonsa 10.4.2024 HAMELY/514/2014. Lausunnossa todetaan, että suunniteltu maa-ainesten ottaminen on mahdollista toteuttaa siten, ettei se ole ristiriidassa maa-aineslain 3 §:n rajoitusten kanssa. Hakemuksen käsittelyssä tulee kuitenkin ottaa huomioon seuraavaa:

- Ottamisen vaikutuksia pohjaveteen tulee seurata ottamissuunnitelmassa esitetyn suunnitelman mukaisesti. Pohjavesitarkkailun tulokset tulee toimittaa tiedoksi Hämeen ELY-keskukselle. Lisäksi pohjavesitarkkailun tulokset pyydetään toimittamaan suorasiirtoina pohjavesitietojärjestelmää.
- Kangasvuokon esiintyminen tulee kartoittaa lajin havainnoinnin kannalta soveltuvimpana ajankohtana kukinta-aikaan suunnittelualueella. Kartoitus tulee suorittaa ennen lupaharkintaa ja selvityksestä tulee pyytää lausunto Hämeen ELY-keskukselta.

Lausunto liitteenä.

Liite nro 5

Hakija on toimittanut lupaviranomaiselle 17.5.2024 päivätyn Ympäristösuunnittelu Enviro Oy:n laatiman kangasvuokkoselvityksen täydennyksen. Täydennys liitteenä.

Liite nro 6

Hämeen ELY –keskukselta on pyydetty uusi lausunto siitä. 29.5.2024 saapuneessa lausunnossa todetaan: 'Hämeen ELY-keskus on ottanut aiemmin kantaa. ettei lupahakemuksessa esitetyllä maa-ainesten ottotoiminnoilla ole vaikutusta tunnettuihin kangasvuokon esiintymiin Masunmäellä. ELY-keskus pitää keväällä 2024 tehtyä lisäselvitystä riittävänä. Masunmäellä tehdyssä lisäselvityksessä ei havaittu kangasvuokkoja muualla kuin jo tiedossa olevan esiintymän kohdalla. Hakijalle varattiin mahdollisuus kommentoida myös uutta lausuntoa.

Lahden museot (Päijät-Hämeen alueellinen vastuumuseo) antoi asiasta 9.4.2024 päivätyn lausunnon D/1158/12.03.02.03/2024. Lausunto liitteenä.

Liite nro 7

Lausunnossa edellytetään, että ennen lupakäsittelyä suunnittelualueella tehdään maastotarkastus/inventointi mahdollisten suojeltavien kohteiden huomioimiseksi. Museo suorittaa tarkastuksen virkatyönään huhti/toiukokuussa 2024 ja raportoi tuloksista heti tarkastuksen suoritettuaan. Jos alueella ei havaita suojeltavia kohteita, ei esteitä hankkeelle ole. Jos kohteita havaitaan, on nämä huomioitava hankkeessa muinaismuistolain edellyttämällä tavalla. Rakennetun kulttuuriympäristön tai maiseman osalta museolla ei ollut huomautettavaa.

Lahden museot on raportoinut maastotarkastuksesta 22.5.2024. Maastotarkastusraportin mukaan hankkeelle ei ole olemassa esteitä arkeologisen kulttuuriperinnön kannalta. Raportti liitteenä.

Liite nro 8

Hakijan kuuleminen

Hakijalta on pyydetty vastineet annettuihin lausuntoihin, maastotarkastusraporttiin ja muistutukseen.

Hakija on 17.5.2024 toimittanut yhden vastineen. Vastine liitteenä.

Liite nro 9

Hakijalta on 9.8.2024 varmistettu alueen vuokra-ajan päättymisajaksi 19.8.2040. Lisäksi hakija on ilmoittanut, että alueelta syntyviä kantoja ja hakkuutähteitä (800 m³-ktr) tullaan varastoimaan alueella vain alle vuoden ennen niiden hyödyntämistä, joten niitä ei ole tarpeen huomioida vakuutta määrättäessä.

Tarkastukset

Ympäristönsuojelusihteri on 10.6.2024 käynyt hakijan kanssa maastossa tutustumassa kohteeseen. Tarkastuksesta on laadittu muistio.

YMPÄRISTÖVALIOKUNNAN RATKAISU

Ympäristövaliokunta toteaa, että toiminnanharjoittajan tulee muistaa mitä ympäristövahinkojen korvaamisesta on säädetty ao. erikoislaissa ja ankaran vastuun periaatteella.

Ympäristövaliokunta myöntää toiminnanharjoittajalle MAL 21 § ja YSL 199 § mukaisen luvan aloittaa toiminta ennen kuin päätös on saanut lainvoiman.

Perustelut: Alue on erikseen maakuntakaavassa varattu haettuun maa-ainestenottotarkoitukseen.

Ympäristövaliokunta päättää myöntää Pärhä Oy:lle Orimattilan Heinämaan kylälle, Anttilan tilalle, Masunmäen soraharjulle, Sepänjoentie 341, kiinteistörekisteritunnus 560-401-3-90, viidentoista vuoden määräaikaisen yhdistetyn maa-aines- ja ympäristöluvan

- maa-ainelain 4 a §:n mukaiseen maa-ainesten ottoon, jonka kokonaismäärä on enintään 737000m³-k ja vuotuinen ottamismäärä keskimäärin 49000 m³-k sekä
- ympäristönsuojelulain 27 §:n mukaiseen murskaukseen, rikotukseen ja seulontaan.

Tällä yhdistelmäluvalla ei saa tuoda alueelle kiviainesta ottamisalueen ulkopuolelta välivarastointiin, murskaukseen tai maisemointiin.

Maisemointiin saa tuoda hakemuksen maisemointisuunnitelman mukaisen puuttuvan määrän pilaantumaton humusmaata alueen metsityksen turvaamiseksi.

Perustelut: Alueella ei sallita maankaatopaikkatoimintaa. MAL 11 §, YSL 12 §, 27 §, 52 §

Toiminnassa on toimittava hakemuksen mukaisesti ellei näissä lupamääräyksissä toisin määrätä.

Ennen toiminnan aloittamista

1. Ennen toiminnan aloittamista tässä luvassa määrätyt maksut tulee olla suoritettuna Orimattilan kaupungille ja toiminnan edellyttämät vakuudet Orimattilan kaupungilla hyväksytyinä.

Perustelut: riskienhallinta

2. Ennen toiminnan aloittamista Anttilan kiinteistölle Sepänjoentietä tuleva, nykyisen liittymän mukainen tieyhteys on hakijan omalla kustannuksellaan kunnostettava valmiiksi tämän luvan mukaiselle toiminnalle.

Perustelut: Hakijan vastine

Ympäristönsuojelulain 6, 41 ja 42 §:ien mukaan ympäristölupa-asiassa voidaan hallinto-oikeuksien tulkintojen mukaan tutkia, soveltuuko toiminnan sijoituspaikka liikennejärjestelyineen tarkoitukseensa sekä aiheutuuko toiminnasta lähialueen liikenteen lisäys mukaan lukien ympäristön pilaantumista tai sen vaaraa taikka naapureille kohtuutonta rasitusta esimerkiksi melun tai pölyn takia. Tässä arvioinnissa otetaan huomioon vain sellainen onnettomuusriski, joka voi johtaa pilaantumiseen. Ympäristöluvassa ei voida ottaa kantaa liikennejärjestelyiden muuhun turvallisuuteen.

3. Ennen toiminnan aloittamista ottoalue on merkittävä maastoon maalatuin, numeroiduin paaluin ja kiinteä korko niin, että alueen suunnittelu- ja kaivualueen rajat ja alin ottotaso ovat selkeästi nähtävissä koko ottamistoiminnan ajan. Ulkopuolisten pääsy toiminta-alueelle tietä pitkin on estettävä puomilla tai vastaavalla järjestelyllä. Puomin avain on oltava niiden tieosakkaiden käytössä, joilla siihen on tieoikeus. Kaikkien tieosakkaiden on kuitenkin noudatettava työmaan turvallisuuteen liittyviä määräyksiä ja rajoituksia.

Perustelut: Ottamisalueen merkintävaatimuksen tarkoituksena on varmistaa, että ottotoiminta pysyy suunnitelluissa rajoissa. Lisäksi se helpottaa ottamistoiminnan valvontaa ja seurantaa. Toiminnanharjoittaja vastaa alueen turvallisuudesta. MAL 11 §

4. Ennen toiminnan aloittamista alueella käytettävien aineiden, koneiden ja laitteiden sijoitus-, säilytys- ja tankkauspaikat on rakennettava ja toiminta muutoinkin järjestettävä niin, ettei toiminnasta voi aiheutua pohjaveden tai maaperän pilaantumisen vaaraa.

Polttoainesäiliöiden sekä murskaus- ja seulentalaitteistojen vuotojenhallinta tulee järjestää kaksinkertaisen suojauksen periaatteen mukaisesti. Kaksinkertaisessa suojauksessa sekä ensisijaisen että toissijaisen suojauksen tulee muodostaa aukottomat, toisistaan riippumattomat suojauskokonaisuudet. Lisäksi suojatuille alueille kertyvien sadevesien keräily ja käsittely on järjestettävä niin, että likaisten sadevesien kulkeutuminen ja imeytyminen maaperään pohjavesialueelle ei ole mahdollista.

Perustelut: pohjaveden suojeleminen, riskienhallinta, MAL 11§, YSL 52§ JA 66§, VNa 800/2010, terveydensuojeluviranomaisen lausunto

5. Ennen toiminnan aloittamista pohjaveden pinnan tason varmistamiseksi ja toiminnan pohjavesivaikutusten tarkkailua varten toiminnanharjoittajan tulee asentaa pohjaveden laadun seurantaan soveltuva uusi havaintoputki ottamisalueelle valvontaviranomaisen erikseen hyväksymään paikkaan. Kiinteistöltä ei tule poistaa siellä jo olevia pohjavesiputkia ilman valvontaviranomaisen lupaa. Hakijan tulee noudattaa tässä lupapäätöksessä hyväksyttyä pohjaveden tarkkailuohjelmaa, joka sisältää myös pohjaveden pinnan kolmen kuukauden tarkkailutiheyden ja tutkittavat parametrit. Perustelut: Terveydensuojeluviranomaisen lausunto, Päijät-Hämeen pelastuslaitoksen lausunto, MAL 11 §, YSL 67 § ja 209 §, VNa 800/2010

6. Ennen toiminnan aloittamista alueella on pidettävä alkutarkastus, jossa edellytetään, että lupamääräykset 1-5 on toteutettu ja niistä on esittää valvontaviranomaiselle tarvittavat asiakirjat. Lisäksi käydään läpi luvan edellyttämät jatkotoimet tämän lupapäätöksen mukaisesti. Kaikkien ottamisalueella toimivien on oltava tietoisia tämän lupapäätöksen sisällöstä ja noudatettava tätä lupapäätöstä. Lupamääräyksessä 39 nimetty toiminnan vastuhenkilö on vastuussa lupapäätöksestä tiedottamisesta ja sen noudattamisesta. Perustelut: ohjaus ja valvonta. Alkutarkastus on tarpeen pitää, jotta varmistutaan siitä, että luvan määräykset ovat toiminnanharjoittajalla selvillä ja määräysten mukaiset ennakkotoimet on tehty ennen ottotoiminnan alkamista. Perustelut: Valvonta, YSL 52 § ja 170 §.

Toiminnan aloittaminen

7. Ottosyvyyden on oltava sellainen, että pohjaveden ylimmän havaitun tason ja alimman ottotason väliin jää aina vähintään neljän (4) metrin paksuinen suojamaakerros. Perustelut: Pohjaveden suojelu, hakemus, Hämeen ELY-keskuksen lausunto, terveysuojeluviranomaisen lausunto, MAL 11 §
8. Murskausta saa suorittaa siten, että vuotuinen murske/sepelivuosituotanto on enintään 60 000 tonnia vuodessa. Perustelut: MAL 11§, hakemus.
9. Kivenmurskaamo on sijoitettava siten, että melua tai pölyä aiheuttavan toiminnon etäisyys asumiseen tai loma-asumiseen käytettävään rakennukseen tai sen välittömässä läheisyydessä sijaitsevaan oleskeluun tarkoitettuun piha-alueeseen tai muuhun häiriölle alttiiseen kohteeseen on riittävä meluntorjunnan kannalta. Perustelut: MAL 11§, YSL 52§, VNa 800/2010.
10. Kaikki ottamisalueen loiventamattomat maaleikkaukset, jotka ovat yli kolme (3) metriä korkeita, tulee suojata sellaisilla leikkauksen yläreunaan sijoitettavilla aidoilla (teräsverkkooita tms.) tai maa- tai kivivalleilla, jotka estävät tehokkaasti tahattoman pääsyn leikkauksen reunalle.
- Putoamisvaarasta on varoitettava kyltein, jotka sijoitetaan ympäröivään maastoon reunan lähelle. Koko ottamisalue tulee merkitä maastoon lippusiimalla tai varoitusnauhalla ja alueesta on varoitettavilla kylteillä, jotka ovat vähintään kymmenen (10) metriä ottamisalueen rajaa ulompana. Varoitusmerkintöjä tulee ylläpitää säännöllisesti. Perustelut: MAL 11§.

11. Toimintaa voidaan harjoittaa seuraavien toiminta-aikojen mukaisesti:

Murskausta ja muuta siihen liittyvää melua aiheuttavaa toimintaa saa alueella tehdä siten, että

- kivien rikotusta (rammerointia) saa tehdä arkipäivisin maanantaista perjantaihin klo 8-18, arkipyhät pois lukien, ei kuitenkaan samanaikaisesti murskauksen kanssa.
- murskauskalauksen päivittäinen toiminta-aika voi olla arkipäivisin maanantaista perjantaihin klo 7-22.
- alueella ei saa olla murskaustoimintaa lauantaisin, sunnuntaisin eikä arkipyhäisin.
- kuormaus- ja kuljetustoimintaa sallitaan arkisin maanantaista perjantaihin klo 6-22.

Satunnaisesti kuormaus- ja kuljetustoimintaa sallitaan enintään 20 lauantaina vuodessa klo 7-18 välillä. Näistä satunnaisista töistä tulee ilmoittaa valvontaviranomaiselle ennakkoon sähköpostilla.

Perustelut: Ympäristönsuojelulain 49 §:n mukaan ympäristöluvan myöntäminen edellyttää, ettei toiminnasta, asetettavat lupamääräykset ja toiminnan sijoituspaikka huomioon ottaen aiheudu yksinään tai yhdessä muiden toimintojen kanssa 1) terveyshaittaa, 2) merkittävää muuta ympäristön pilaantumista tai sen vaaraa, 3) ympäristönsuojelulain 16-18 §:ssä kiellettyä seurausta (maaperän ja pohjaveden pilaamiskielto) 4) erityisten luonnonolosuhteiden huonontumista taikka vedenhankinnan tai yleiseltä kannalta tärkeän muun käyttömahdollisuuden vaarantumista toiminnan vaikutusalueella tai 5) eräistä naapurussuhteista annetun lain 17 §:n 1 momentissa tarkoitettua kohtuutonta rasitusta. Perustelut: YSL 52§, VNa 800/2010, MAL 11§, VNp 993/1992, NaapL 17 §. terveydensuojelun lausunto. Lisäksi toiminnan yhteensovittaminen alueella jo toimivien yrittäjien ja asukkaiden ja olemassa olevan maankäytön kanssa edellyttää kuormaus- ja kuljetustoiminnan rajaamista.

Liittymä yleiseen tiehen

Todetaan, että toiminnassa käytetään jo olemassa olevaa liittymää.

Melu, hiukkaset ja pöly

Melu

12. Melulähteet on sijoitettava teknisten mahdollisuuksien mukaan toiminta-alueen alimmalle kohdalle. Raaka-aine-, pintamaa- ja tuotevarastokasat on pidettävä melun leviämisen estämisen kannalta riittävän korkeina ja ne on sijoitettava siten, että melun leviäminen melulle alttiisiin kohteisiin estyy. Koneiden ja laitteiden kunnossapidosta on huolehdittava. Siirtokuljetusmatkat toiminta-alueella on suunniteltava mahdollisimman lyhyiksi. Melua on torjuttava koteloinnein, kumituksin tai muilla vastaavilla ääniteknisesti parhailla meluntorjuntatoimilla. Meluesteet on tarvittaessa rakennettava melulähteen välittömään läheisyyteen ennen toiminnan aloittamista. Perustelut: YSL 52§, VNa 800/2010, MAL 11§.
13. Toiminnasta ei saa aiheutua kohtuutonta meluhaittaa lähikiinteistöille. Toiminnasta aiheutuva melu ei saa ylittää valtioneuvoston päätöksen 993/1992 mukaisia melutasoa lähimmissä häiriintyvissä kohteissa. Toiminnasta aiheutuva melutaso ei saa asumiseen käytettävillä alueilla ulkona ylittää päiväajan (klo 7-22) keskiäänitasoa LAeq 55 dB eikä yöohjearvoa (klo 22-7) 50 dB. Loma-asumiseen käytettävillä alueilla toiminnasta aiheutuva päiväajan (klo 7-22) keskiäänitaso (LAeq) ei saa ylittää 45 dB eikä yöohjearvoa 40 dB. Jos melu sisältää iskumaista tai kapeakaistaista melua, mittaustulokseen on lisättävä 5 dB ennen sen vertaamista asetettuun raja-arvoon

Viihtyvyyshaittojen vähentämiseksi toimintojen vuorokautiset toiminta-ajat on oltava tässä lupapäätöksessä määrätyt.

Perustelut: terveydensuojeluviranomaisen lausunto, viihtyvyyshaittojen vähentäminen, NaapL 17 §, YSL 52 §, VNa 800/2010, VNp 993/1992, MAL 11§, muistutus

14. Mikäli toiminnan aikana syntyy aihetta epäillä melun aiheuttavan terveyshaittaa tai merkittävää viihtyvyyshaittaa, hakijan tulee selvittää melutaso luotettavien mittausten avulla ja ryhtyä tarvittaviin toimenpiteisiin meluhaittojen vähentämiseksi.

Perustelut: Määräyksessä on annettu raja-arvot melutasolle, joka toiminnasta saa aiheutua ilman, että se aiheuttaisi terveyshaittaa lähimmissä häiriintyvissä asuin-kohteissa. Melutasorajat perustuvat asetukseen 800/2010, jossa melutason ohje-arvot on säädetty raja-arvoiksi.

Mittaustulosten perusteella voidaan tarvittaessa arvioida tarvetta lisätä meluntorjuntatoimia tai muuttaa toimintaa muutoin. Perustelut: Terveydensuojeluviranomaisen lausunto, muistutus, valvonta, YSL 6-7, 8, 49, 52, 62 ja 209 §, VNp 993/1992, VNa 800/2010, MaL 11§, MaA 2 §, NaapL 17§

Pöly

15. Pölylähteet on sijoitettava teknisten mahdollisuuksien mukaan toiminta-alueen alimmalle kohdalle. Kuormattavan ja murskauslaitteiston kuljettimelta varastokasaan putoavan kiviaineksen pölyämistä on estettävä säätämällä putoamiskorkeus mahdollisimman pieneksi, kiinnittämällä murskauslaitteiston kuljettimien päähän pölyämistä estävät suojat tai käyttämällä muuta pölyn leviämisen estämisen kannalta parasta käyttökelpoista tekniikkaa.

Pölyn leviämistä ympäristöön on estettävä kastelemalla tai koteloimalla päästölähteet kattavasti ja tiiviisti taikka käyttämällä muuta pölyn torjumisen kannalta parasta käyttökelpoista tekniikkaa.

Varastokasat ja ajoneuvojen kuormat on tarvittaessa kasteltava ja pölyn leviäminen ajoneuvoista toiminta-alueen ulkopuolella on estettävä. Pölyhaittojen esiintymistä on tarkkailtava säännöllisesti vähintään aistinvaraisesti koko toiminnan ajan.

Toiminnasta syntyvä pöly ei saa aiheuttaa haittaa alueen kangasvuokkoesiintymälle ja sen elinvoimaisuudelle.

Perustelut: YSL 52§, VNa 800/2010, MAL 11§, NaapL 17 §, terveydensuojeluviranomaisen lausunto, muistutus, Hämeen ELY-keskuksen lausunto, luontoselvitys

16. Toiminnasta aiheutuvien hengitettävien hiukkasten (PM10) pitoisuus ulkoilmassa alueilla, joilla asuu tai oleskelee ihmisiä, ei saa ylittää vuorokausikeskiarvona $50 \mu\text{g}/\text{m}^3$. Pölypäästöjä seurataan aistinvaraisesti toiminta-alueen ympäristössä. Tarvittaessa todennetaan toiminnan aiheuttama ympäristön pölypitoisuus ja –laskeuma tarkoitukseen soveltuvin menetelmin ja mittauksin.

Perustelut: Muistutus, terveydensuojeluviranomaisen lausunto, MAL 11§, YSL 52§ ja 209§

17. Lisäksi toiminnanharjoittajan tulee huolehtia, että maa-aineksia ei kulkeudu ottoalueelta Sepänjoentielle. Kuormien peittämisellä tai kuormien kastelulla voidaan vähentää Sepänjoentien pölykuormaa. Perustelut: muistutus, MAL 11§, YSL 52 §.

18. Lähialueen suoluonnon ja viereisen luokitellun pohjavesialueen takia toiminnassa tulee huomioida, ettei pölynsidonnassa voida käyttää suolausta Perustelut: YSL 52 §, 66 §

Perustelut: Määräyksillä varmistetaan, että toiminnan aiheuttamasta pölystä ei aiheudu lähikiinteistöillä terveyshaittaa tai kohtuutonta viihtyvyyshaittaa. Pölyntorjunnan on oltava tehokasta myös ajanjaksoina, jolloin veden käyttäminen pölyntorjunnassa ei ole mahdollista. (YSL 8, 17,49 ja 52§, NaapL 18§, VNa 800/2010 4,5 ja 13 §, MaL 11 §, MaA 2 §), vesiensuojelu, muistutus ja terveydensuojeluviranomaisen lausunto.

Maaperän sekä pohja- ja pintavesien suojaaminen

19. Alueen pintavesien johtamisesta ei saa aiheutua liikakuormitusta ojiin tai vesistöihin.
Perustelut: vesiensuojelu, terveydensuojeluviranomaisen lausunto
20. Polttoainesäiliön täyttötapahtuman sekä työkoneiden ja muiden laitteiden tankkauksen yhteydessä on öljyvuotoriski. Säiliö ja tankkauspaikka tulee sijoittaa ns. tukitoiminta-alueelle, jonka maapohja tulee suojata tiiviillä rakenteella siten, että rakenne muodostaa tilavan varoaltaan mahdollisille öljyvuodoille. Varoaltaaseen kertyvän sadeveden poistaminen tulee tapahtua hallitusti. Öljynimeytysmattoa, imeytysainetta ja sen levitys- ja keräysvälineet tulee olla helposti saatavilla säiliötäytön ja työkoneiden ja muiden laitteiden tankkauksen aikana. Pakkasenkestäviä käsisammuttimia (väh. 6 kg) tulee olla saatavilla öljysäiliön, työkoneiden ja muiden laitteiden läheisyydessä. Työntekijät tulee ohjeistaa öljyvuoto- ja tulipalotilanteiden varalta. Ympäristönsuojelumääräysten mukaisesti säiliössä tulee olla asianmukaiset merkinnät, tyyppikilpi, laponesto, ilmaputki, ylitäytönestin, pistoolilla varustettu polttoaineletku ja lukittava täyttöaukko.
Perustelut: MAL 11 §, YSL 14 § ja 52 §, terveydensuojeluviranomaisen lausunto, Tukes-opas Kemikaalivuotojen ja sammutusjätevesien hallinta
21. Henkilökunnan käytössä tulee olla toimintaohjeet öljyvuoto- ja tulipalotilanteiden varalta. Myös mahdolliset ulkopuoliset urakoitsijat tulee perehdyttää toimintaan häiriötilanteissa.
Perustelut: pohjaveden ja maaperän suojelu, terveydensuojeluviranomaisen lausunto, YSL 52 § ja 66 §, VNa 800/2010, MAL 11§
22. Aggregaatin vuotojen talteenottoon tulee varautua sijoittamalla aggregaatti suoja-altaaseen. Hakemuksen mukaan polttoainetta varastoidaan enintään 60 tonnia vuodessa tukitoiminta-alueella. Varastointi tulee tehdä kuljetukseen hyväksytyssä IBC-pakkauksessa. Tiekuljetukseen hyväksytyt IBC-pakkaus kuuluu pelastuslaitoksen määräaikaistarkastuksen piiriin.
Perustelut: pohjaveden ja maaperän suojelu, terveydensuojeluviranomaisen lausunto, YSL 52 § ja 66 §, VNa 800/2010, MAL 11§
23. Suojausten kuntoa ja tiiveyttä tulee tarkkailla säännöllisesti. Mikäli tukitoiminta-alueen varoaltaan sadevesi johdetaan reunan ylivaluntana maastoon, tulee varmistua sadeveden puhtaudesta.
Perustelut: pohjaveden ja maaperän suojelu, YSL 52 § ja 66 §, VNa 800/2010, MAL 11§, terveydensuojeluviranomaisen lausunto
24. Orimattilan ympäristönsuojelumääräysten (15§) mukaan tankkaukseen käytettävissä polttoainesäiliöissä tulee olla asianmukaiset merkinnät, tyyppikilpi (yli 450 litran säiliöt), laponesto, ilmaputki, ylitäytönestin, pistoolilla varustettu polttoaineletku ja lukittava täyttöaukko.
25. Alueella käytettävien aineiden, koneiden ja laitteiden sijoitus-, säilytys- ja tankkauspaikat on rakennettava ja toiminta muutoinkin järjestettävä niin, ettei toiminnasta voi aiheutua pohjaveden tai maaperän pilaantumisen vaaraa. Kun alueella on toimintaa, polttonesteet ja muut kemikaalit tulee säilyttää tukitoiminta-alueella. Tukitoiminta-alueella saa varastoida kerralla enintään 9 m³ polttoainetta riskien minimoimiseksi. Perustelut: vesien- ja maaperän suojelu, terveydensuojeluviranomaisen lausunto, YSL 52 § ja 66 §, VNa 800/2010, MAL 11§

26. Suojattujen alueiden maa-aineksen puhtaus (haitta-ainepitoisuudet alittavat maaperän haitallisten eri aineiden ohjearvot) tulee tarkistaa vähintään aistinvaraisesti, säännöllisesti toiminnan aikana ja raportoitava vuosittain. Lisäksi tarkistus ja suojarakenteiden kuntotarkistus on tehtävä aina, kun säiliö tai laite siirretään pois paikalta. Jos pilaantuneisuutta havaitaan, tulee massat vaihtaa puhtaisiin. Vaurioituneet suojarakenteet on uusittava. Toiminnan päättyessä kussakin paikassa suojaukset tulee purkaa ja mahdolliset pilaantuneet maat toimittaa asianmukaiseen käsittelyyn. Perustelut: riskienhallinta, vesien- ja maaperän suojelu, YSL 52 § ja 66 §, VNa 800/2010, MAL 11§
27. Pohjavesitarkkailua tulee tehdä vähintään hakemuksen mukaisesti. Pohjavesinäytteenottajalla tulee olla sertifioitu pätevyys näytteiden ottamiseen ja tutkimuslaboratorion tulee olla sertifioitu. Pohjavesitarkkailun tulokset tulee toimittaa tiedoksi Orimattilan ympäristövaliokunnalle, Hämeen ELY-keskukselle ja terveydensuojeluviranomaiselle. Tarkkailuraportin lisäksi pohjaveden laatu näytteiden tulokset pyydetään toimittamaan VYH-DAT-tiedonsiirtomuodossa pohjavesitietojärjestelmään (POVET) tallennettavaksi. Perustelut: YSL 52 § ja 209 §, MAL 11§, Hämeen ELY-keskuksen lausunto, terveydensuojeluviranomaisen lausunto.
28. Jälkihoidon ja pohjaveden tilan seuranta tulee jatkaa vähintään kolme vuotta ottamisen päätyttyä. Perustelut: maisemoinnin varmistaminen ja vesiensuojelu, YSL 94§
29. Koneiden huoltotoimenpiteet tulee tehdä muualla kuin toiminta-alueella. Mikäli koneille joudutaan tekemään alueella välttämättömiä huoltotoimenpiteitä, tulee ne tehdä tiivistetyllä tukitoiminta-alueella. Näin voidaan estää vuotojen pääsy maaperään ja pohjaveteen. Perustelut: Päijät-Hämeen pelastuslaitoksen lausunto, YSL 52 § ja 66 §, MAL 11§, VNa 800/2010

Määräykset ovat tarpeen maaperän ja pohja- ja pintaveden pilaantumisen estämiseksi. Koneiden ja ajoneuvojen huoltojen yhteydessä, polttonesteitä varastoitaessa, polttoainesäiliöitä täytettäessä tai ajoneuvoja ja työkoneita tankatessa maahan voi päästä valumaan aineita, jotka pilaavat maaperää ja aiheuttavat pohjaveden pilaamisvaaran. Myös voiteluaineita ja muita kemikaaleja voi päästä maaperään ja pohjaveteen, jos niitä ei varastoida tiivispohjaisessa varastossa. (YSL 16-17§, 49§, 52§ ja 66§, VNa 800/2010 9§ ja MaL 11 §, MaA 2 §)

Jätehuolto

30. Mikäli alueelle tuodaan muuta kuin tässä luvassa hyväksyttyä materiaalia, tulee se toimittaa viipymättä pois alueelta asianmukaiseen luvalliseen käsittelypaikkaan. Näistä tapauksista tulee raportoida vuosiraportin yhteydessä. Perustelut: Roskaamisen valvonta, MAL 11§, YSL 58 §, JäteL 28 § ja 72 §.
31. Toiminta-alueen jätehuolto on järjestettävä jätelain (646/2011) ja sen nojalla annettujen säädösten mukaisesti siten, että toiminnasta ei aiheudu ympäristön roskaantumista, maaperän pilaantumista eikä haittaa terveydelle eikä ympäristölle. Alueelle ei saa vastaanottaa jätteitä eikä aluetta saa käyttää maankaatopaikkana. Toiminnassa syntyvät jätteet saa luovuttaa ainoastaan jätelain 29 §:n mukaiselle vastaanottajalle. Hyödyntämiskelpoiset jätteet on kerättävä erilleen muista jätteistä ja toimitettava luvan omaavaan vastaanottopaikkaan. Perustelut: Jätehuollon valvonta, MAL 11§, YSL 58§, VNa 800/2010, JäteL 28,29,32,33 ja 72 §.

32. Toiminta-alueella syntyvät käymäläjätteet ja mahdolliset vaaralliset jätteet on toimitettava luvalliseen vastaanottoaikaan asianmukaisesti käsiteltäväksi.

Perustelut: Jätehuollon valvonta, MAL 11§, VNa 800/2010, JäteL 28 §, 29§ ja 31 §.

33. Maa-ainesten ottamisessa syntyneet kaivannaisjätteet (kallio- tai maaperässä luonnollisesti esiintyvän orgaanisen tai epäorgaanisen aineksen irrotuksessa taikka sen varastoinnissa, rikastamisessa tai muussa jalostamisessa syntyvät jätteet) tulee kantoja ja hakkuutähteitä lukuun ottamatta välivarastoinnin jälkeen hyödyntää ensisijaisesti alueen täytöissä ja maisemoinnissa. Kannot ja hakkuutähteet tulee hyödyntää esim. energiantuotannossa. Kantoja ja hakkuutähteitä ei välivarastoida alueella yli yhden vuoden, muussa tapauksessa toiminnanharjoittajan vakuutta on muutettava vastaamaan myös välivarastoitavia jätteitä. Perustelut: MAL 11§, YSL 58§ ja 113§.

Määräyksillä vähennetään pohjaveden ja maaperän pilaantumisriskiä sekä ehkäistään roskaantumista (YSL 7-8, 16-17, 58 ja 66 §, JäteL 8, 12-13, 15-17, 72-73, 118-121 §, Jäteasetus (Vna 179/2012) 7-9, 11, 17, 20 §, VNa 800/2010 11§, MaL 11§, MaA 2§)

Häiriö- ja poikkeustilanteet sekä toiminnan tarkkailu ja raportointi

34. Toiminnanharjoittajan on seurattava toimialansa tekniikan kehittymistä ja varauduttava ympäristön pilaantumisen ehkäisemiseksi ottamaan käyttöön toiminnan kannalta parhaan tekniikan mukaisia mahdollisimman kehittyneitä ja tehokkaita laitteita sekä työmenetelmiä.

Perustelut: Ympäristönsuojelulaki, Terveysturvallisuusviranomaisen lausunto, YSL 52§, 123§ ja 134 §, VNa 800/2010

35. Luvan haltijalla tulee olla toimintasuunnitelma vahinkotapausten varalle. Vahinkotapauksista, kuten poltto- tai voiteluainevuodoista, on välittömästi ilmoitettava valvovalle viranomaiselle (ympäristönsuojeluviranomaiselle), terveydensuojeluviranomaiselle, pelastusviranomaiselle ja Hämeen ELY-keskukselle. Ympäristöön päässeet polttoaineet ja muut ympäristölle haitalliset aineet on kerättävä välittömästi talteen. Öljyvuojojen varalta on oltava käytössä imeytysainetta ja säilytyspaikka öljyntyneelle maa-ainekselle ennen sen toimittamista luvalliseen vastaanottoaikaan. Alueella tulee olla varattuna koko ajan öljyn torjuntaan tarkoitettua imeytysainetta. Lisäksi kaikille alueella toimiville tahoille on annettava selkeät toimintaohjeet vahinkotapausten varalle.

Perustelut: viranomaislausunnot, pohjaveden, pintaveden ja maaperän suojele, MAL 11§, YSL 52 § ja 66§

36. Toiminnanharjoittajan tulee pitää kirjaa murskatun kiviaineksen määrästä ja työajoista, pölyntorjuntatoimenpiteistä ja tarkkailutuloksista (myös aistinvaraisesta pölyn tarkkailusta), mittauksista, ja poikkeuksellisista tilanteista.

Toiminnasta on pidettävä kirjaa myös syntyneiden jätteiden määrästä ja laadusta sekä toimituspaikoista ja kuljettajista.

Perustelut: YSL 8 ja 62 §, JäteL 12, 118-119 §, JäteA 20 §

37. Käyttöpäiväkirjaan tehdään merkintä poikkeuksellisista laitoksen toimintaan liittyvistä häiriö- ja vuototilanteista, niiden syistä ja korjaustoimenpiteistä. Kirjanpito ja käyttöpäiväkirja on oltava

säädösten mukaan ympäristöviranomaisten saatavilla. Kirjanpito on säilytettävä vähintään kuuden vuoden ajan. Tiedot on toimitettava vuosittain helmikuun loppuun mennessä kunnan ympäristönsuojeluviranomaiselle.

Perustelut: YSL 8 ja 62 §, JäteL 12, 118-119 §, JäteA 20 §

Määräyksillä ehkäistään haitallisia ympäristövaikutuksia. Toiminnanharjoittajan on oltava riittävästi selvillä aiheuttamiensa haitallisten vaikutusten vähentämismahdollisuuksista ja sen mukaan käytettävä parasta käytettävissä olevaa tekniikkaa. (YSL 6-7, 16-17, 52, 66, 133 ja 134 §, VNa 800/2010 12 §, MaL 11 §, MaA 2 §)

Raportointi- ja kirjanpitomääräykset ovat tarpeen valvontaa varten. (YSL 8 ja 62 §, JäteL 12, 118-119 §, JäteA 20 §)

38. Luvan haltijan on ilmoitettava vuosittain tammikuun loppuun mennessä edellisenä vuonna otetut maa-ainemäärät ja laatu lupaviranomaiselle Notto-tietokantaan. Ottamisilmoitus tehdään myös silloin, kun maa-ainesten ottaminen on päättynyt tai keskeytynyt. (MAL 23 a§)

Perustelut: MaL 11, 23 §, MaA 9 §

Toiminnan vastuhenkilö

39. Toiminnan tulee olla valvottua ja toiminnalla tulee olla riittävän ammattitaitoinen vastuhenkilö, jonka yhteystiedot on toimitettava tiedoksi ennen toiminnan aloittamista valvontaviranomaiselle. Mikäli valvojan nimi tai yhteystiedot muuttuvat, on muutoksesta ilmoitettava viipymättä Orimattilan ympäristövaliokunnalle. Perustelut: YSL

Toiminnan lopettaminen

40. Toiminnan pysyvistä tai pitkäaikaisesta lopettamisesta tai toiminnan oleellisesta muuttumisesta on hyvissä ajoin ilmoitettava kunnan ympäristönsuojeluviranomaiselle. Luvan haltijan tulee luvan voimassaoloaikana pyytää valvontaviranomaiselta lopputarkastus, kun toiminta on päättynyt. Mikäli maa-ainesten ottotoiminnan yhteydessä ilmenee jotain sellaista, mikä estää maa-ainesten oton hyväksytyjen suunnitelmien mukaisesti, luvan haltijan on viipymättä ilmoitettava asiasta valvovalle viranomaiselle. Mikäli lupa maa-ainesten ottamiseen siirretään toiselle, on siirrosta viipymättä ilmoitettava lupaviranomaiselle. Perustelut: YSL 94 § ja 170 §.
41. Oton jälkeen alue on siistittävä niin, että sinne ei jää jätettä, romua tai muuta sinne kuulumatonta ainetta tai tavaraa tai pilaantunutta maata. Mahdolliset varastokasat on sijoitettava alueelle siten, että ne eivät estä eivätkä hidasta alueen jälkihoitoa.
42. Lisäksi ottoluiskien kaltevuus on oltava 1:3 tai loivempi. Istutusta/kylvöjä tulee paikata, mikäli taimet eivät lähde kasvamaan luvan takuuajan aikana. Muuten on noudatettava hakemuksessa esitettyä maisemointisuunnitelmaa.
43. Päätös on voimassa viisitoista vuotta, 19.8.2039 saakka. Alue tulee olla kokonaisuudessaan maisemoitu viimeistään luvan päättymispäivämäärään mennessä. Maisemointitöiden suorittamisesta tulee tehdä ilmoitus ympäristövaliokunnalle lopputarkastuksen pitämiseksi.

Määräykset ovat tarpeen tiedonkulun varmistamiseksi ja valvonnan mahdollistamiseksi. Alueen siistimisellä ehkäistään roskaantumista. Luvassa hyväksytään pääpiirteet alueen maisemoimiseksi oton jälkeen. Maisemoinnista ilmoittaminen on tarpeen töiden suorittamisen valvomiseksi. (YSL 52, 94 ja 170§, JäteL 72 §, MaL 10-11 §, 13-14 §, MaA 7-8)

Vuosiraportointi

44. Toiminnasta on pidettävä vuosiraportoinnin edellyttämää kirjaa.

Luvan saajan on vuosittain helmikuun loppuun mennessä toimitettava ympäristövaliokunnalle edellistä vuotta koskeva vuosiraportti, josta käyvät ilmi ainakin seuraavat tiedot:

- alueelta otetun maa-aineksen määrä (m³) ja toteutunut ottosyvyys
- rikotuksen ja murskauksen tuotantopäivät (pvm ja lukumäärät)
- maisemointivaiheessa vastaanotettujen ulkopuolisten humusmaiden määrä, laatu ja alkuperä sekä pilaantumattomuustarkastelu
- tiedot varastossa olevasta murskatun ja murskaamattoman kiviaineksen määrästä vuoden lopussa
- toiminnassa syntyneiden jätteiden määrät ja jätteiden toimituspaikat (vastaanottaja ja kuljettaja); jätteiden luokituksessa on noudatettava ympäristöministeriön voimassa olevaa asetusta jätteiden luokittelusta
- palautetut kuormat, niiden määrä, laatu, toimitusajankohta ja –kohde
- naapurikiinteistöillä mahdollisesti tehtyjen värinä/pöly/melumittausten tulokset
- pinta- ja pohjavesitarkkailun tulokset
- kangasvuokkasvuston elinvoimaisuuden tarkkailu
- alueen suoja-aitojen, ojien tarkkailu sekä tehdyt toimenpiteet
- polttoaineiden käyttömäärät
- toiminnan tarkkailusta saadut muut mittaus- ja tutkimustulokset
- vahingot, häiriö- ja poikkeustilanteet sekä arvio näiden ympäristövaikutuksista
- muut tässä lupapäätöksessä edellytetyt tiedot.

Toiminnan vuosiraportointi ja tarkkailutulosten raportointi on tehtävä ensisijaisesti sähköisesti valvontaviranomaisen edellyttävällä tavalla.

Perustelut: Valvonta, YSL 52 § ja 62 §.

45. Vuotuiseen tarkkailuraporttiin tulee liittää karttaesitys ottamisen ja jälkihoidon etenemisestä hakijan esittämän vaiheistuksen mukaisesti alueella. Kartasta tulee ilmetä myös toteutunut ottosyvyys. Tarkkailuraportti tulee toimittaa lupaviranomaiselle ja terveydensuojeluviranomaiselle. Näytteenottajan ja tutkimuslaboratorion on oltava sertifioituja. Karttaesityksen tueksi tulee esittää valokuva ottamisalueen nykytilanteesta.

Perustelut: Valvonta, muistutukset

Luvan siirtäminen

46. Jos lupaan perustuva oikeus maa-ainesten ottamiseen siirretään toiselle, on siirrosta viipymättä ilmoitettava Orimattilan ympäristövaliokunnalle. Luvan aikaisempi haltija vastaa kuitenkin kaikista lupaan liittyvistä velvoitteista, kunnes hänen tilalleen on hakemuksesta hyväksytty toinen.

Lupaviranomainen voi määrätä, että luvan uuden haltijan on asetettava ennen aineiden ottamista maa-aineslain 12 §:ssä tarkoitettu vakuus lupaehtojen noudattamisesta. Perustelut: MAL 13a.

PÄÄTÖKSEN PERUSTELUT

Maa-aineslain mukaiset perustelut

Luvan myöntämisen edellytykset

Maa-aineslain (555/1981) 6 §:n mukaan lupa aineiden ottamiseen on myönnettävä, jos ottaminen ei ole ristiriidassa 3 §:ssä säädettyjen rajoitusten kanssa ja jos asianmukainen ottamissuunnitelma on esitetty. Asiaa harkittaessa on otettava huomioon myös lupamääräysten vaikutus.

Maa-aineslain 3 §:ssä säädetään aineiden ottamisen rajoituksista.

Maa-ainesten ottamisesta ei saa aiheutua 1) kauniin maiseman kuvan turmeltumista, 2) luonnon merkittävien kauneusarvojen tai erikoisten luonnonesiintymien tuhoutumista, 3) huomattavia tai laajalle ulottuvia muutoksia luonnonolosuhteissa tai 4) tärkeän tai muun vedenhankintaan soveltuvan pohjavesialueen veden laadun tai antoisuuden vaarantumista, jollei siihen ole saatu vesilain mukaista lupaa. Asemakaavan tai oikeusvaikutteisen yleiskaavan alueella on lisäksi katsottava, ettei ottaminen vaikeuta alueen käyttämistä kaavassa varattuun tarkoitukseen eikä turmele kaupunki- tai maisemakuvaa. Maa-aineksia ei saa ilman erityistä syytä ottaa meren tai vesistön rantavyöhykkeeltä, ellei aluetta ole asemakaavassa tai oikeusvaikutteisessa yleiskaavassa osoitettu tätä tarkoitusta varten.

Yleiset perustelut lupapäätökselle

Ottamistoiminta ei ole ristiriidassa maa-aineslain 3 §:ssä säädettyjen rajoitusten kanssa, kun toiminnassa noudatetaan lupamääräyksiä ja 15 vuoden määräaika.

Myönnetyssä laajuudessa ottamisen vahingollinen vaikutus luontoon ja maisemakuvaan jää vähäiseksi, kun ottaminen toteutetaan ottamissuunnitelman ja lupamääräysten mukaisesti. Maisemavaikutuksia vähennetään säilyttämällä olemassa oleva kasvillisuus alueella niin kattavasti kuin se teknisesti on mahdollista. Maa-ainekset otetaan alueelta mahdollisimman tehokkaasti pohja/pintavedensuojelu huomioiden.

Lupamääräyksissä on edellytetty, että pohjaveden ylimmän havaitun tason ja alimman ottotason väliin tulee jäädä vähintään kahden metrin paksuinen suojamaakerros.

Kun ottamissuunnitelmaa täydennetään lupamääräyksissä ilmenevällä tavalla toiminta ei ole ristiriidassa maa-aineslain 6 §:ssä säädettyjen luvan myöntämisen edellytysten kanssa. Lupa voidaan näin ollen myöntää.

Ympäristönsuojelulain mukaiset perustelut

Lupaharkinnan perustelut

Ympäristönsuojelulain 48 §:n 2 momentin mukaan ympäristölupa myönnetään, jos toiminta täyttää ympäristönsuojelulain ja jätelain sekä niiden nojalla annettujen asetusten vaatimukset.

Ympäristönsuojelulain 49 §:n mukaan ympäristöluvan myöntäminen edellyttää, ettei toiminnasta, asetettavat lupamääräykset ja toiminnan sijoituspaikka huomioon ottaen aiheudu yksinään tai yhdessä muiden toimintojen kanssa 1) terveyshaittaa, 2) merkittävää muuta ympäristön pilaantumista tai sen vaaraa, 3) ympäristönsuojelulain 16-18 §:ssä kiellettyä seurausta (maaperän ja pohjaveden pilaamiskielto) 4) erityisten luonnonolosuhteiden huonontumista taikka vedenhankinnan tai yleiseltä kannalta tärkeän muun käyttömahdollisuuden vaarantumista toiminnan vaikutusalueella tai 5) eräistä naapuruussuhteista annetun lain 17 §:n 1 momentissa tarkoitettua kohtuutonta rasiitusta.

Ympäristönsuojelulain 12 §:n mukaan luvanvaraista toimintaa ei saa sijoittaa asemakaavan vastaisesti. Lisäksi alueella, jolla on voimassa maakuntakaava tai oikeusvaikutteinen yleiskaava, on katsottava, ettei toiminnan sijoittaminen vaikeuta alueen käyttämistä kaavassa varattuun tarkoitukseen. Sijoittamisessa on lisäksi noudatettava, mitä ympäristönsuojelulain 11 §:ssä säädetään. Ympäristönsuojelulain 11 §:n mukaan ympäristön pilaantumisen vaaraa aiheuttava toiminta on mahdollisuuksien mukaan sijoitettava siten, ettei toiminnasta aiheudu pilaantumista tai sen vaaraa ja, että pilaantumista voidaan ehkäistä.

Lähtökohtana ympäristölupaharkinnassa on pidetty sitä, ettei varsinaisesta luvanvaraisesta toiminnasta etäällä yleiseen liikennekäyttöön osoitetulla väylällä aiheutuvat liikenteen päästöt kuulu lupaharkinnan piiriin. KHO:2019:75 on kuitenkin todennut, että luvanvaraisen toimintaan välttämättömänä osana kuuluvaa liikenteen aiheuttamia päästöjä on perusteltua tarkastella lupaharkinnassa varsinaista toiminta-alueelta laajemmalla alueella silloin, kun tämä liikenne määrittää yksinomaan tai suurimmaksi osaksi liikennealueelta aiheutuvat päästöt ja näistä päästöistä voidaan arvioida aiheutuvaa merkittävää ympäristön pilaantumista tai sen vaaraa. Lisäksi eräistä naapuruussuhteista annetun lain 17 §:n 1 momentin mukaan muun muassa kiinteistöä tai rakennusta ei saa käyttää siten, että naapurille, lähistölle asuvalle tai kiinteistöä, rakennusta tai huoneistoa hallitsevalle aiheutuu kohtuutonta rasiitusta ympäristölle haitallisista aineista, kuten esimerkiksi pölystä, hajusta tai melusta. Saman lainkohdan toisen momentin mukaan on rasiituksen kohtuuttomuutta arvioitaessa otettava huomioon paikalliset olosuhteet, rasiituksen muu tavanomaisuus, rasiituksen voimakkuus ja kesto, rasiituksen syntymisen ajankohta sekä muut vastaavat seikat. Varsinaisella toiminta-alueella harjoitettuun toimintaan olennaisesti kuuluvasta liikenteestä lähialueella koettua merkittävää meluhaitan lisääntymistä voidaan tällöin pitää toiminta-alueen käytöstä aiheutuvana eräistä naapuruussuhteista annetun lain 17 §:n mukaisena kohtuuttomana rasiituksenä.

Liikenneturvallisuutta ei voida ottaa huomioon ympäristölupaharkinnassa.

Ympäristönsuojelulain 52 §:n mukaan luvassa on annettava tarpeelliset määräykset pilaantumisen ehkäisemiseksi: 1) päästöistä, päästöraja-arvoista, päästöjen ehkäisemisestä ja rajoittamisesta, päästöpaikan sijainnista; 2) maaperän ja pohjavesien pilaantumisen ehkäisemisestä; 3) jätteistä sekä niiden määrän ja haitallisuuden vähentämisestä; 4) toimista häiriö- ja muissa poikkeuksellisissa tilanteissa; 5) toiminnan lopettamisen jälkeisestä alueen kunnostamisesta ja päästöjen

ehkäisemisestä sekä muista toiminnan lopettamisen jälkeisistä toimista; 6) muista toimista, joilla ehkäistään tai vähennetään ympäristön pilaantumista tai sen vaaraa. Päästöraja-arvoa sekä päästöjen ehkäisemistä ja rajoittamista koskevien lupamääräysten tulee perustua parhaaseen käyttökelpoiseen tekniikkaan.

Luvan myöntämisen edellytykset

Orimattilan ympäristövaliokunta myöntää ympäristöluvan, koska hakemuksen mukainen murskaustoiminta voidaan järjestää ympäristönsuojelulain ja jätelain sekä niiden nojalla annettujen asetusten vaatimusten mukaisesti, kun otetaan huomioon annetut lupamääräykset.

Toiminta ei edellytä vesilain mukaista lupaa.

Alueen kaavoitus ei aseta estettä luvan myöntämiselle.

Lupamääräyksissä on kiinnitetty erityisesti huomiota toiminnasta läheiselle pohjavesialueelle, kangasvuokkokasvustolle, lähiasutukselle, eläimille ja lähialueen virkistyskäytölle aiheutuvien kohtuuttomien melu-, tärinä- ja pölyhaittojen ehkäisemiseen, yhteysteiden ympäristöhaittojen ehkäisemiseen, teiden turvallisuuden ja kantavuuden parantamiseen, pohjaveden pilaantumisen ehkäisemiseen, pintaveden ja maaperän pilaantumisen ehkäisemiseen ja toiminnan ympäristövaikutusten seurannan tarkentamiseen.

Muistutuksen huomioiminen

Muistutus on huomioitu erityisesti melua, tärinää ja pölyä koskevissa lupamääräyksissä. Sepänjoentien asfaltointivelvoitteen määrääminen ei kuulu ympäristönsuojeluviranomaisen toimivaltaan. Tämä lupapäätös saatetaan tiedoksi myös Uudenmaan ELY-keskukseen.

Kuormien peittäminen tai kastelu vähentää pölyhaittaa kuljetusreittien varrella.

Asuinkiinteistöjen osalta esitetyt huolet on huomioitu siten, että toiminnanharjoittajalta on edellytetty lupamääräysten mukaisia valvontatoimia. Toiminnanharjoittajalta on myös edellytetty vähintään 10 metrin suojavyöhykettä naapurikiinteistöön hakemuksen mukaisesti.

Muistutuksessa on tuotu esille myös huoli toiminnasta aiheutuvasta liikenteestä ottamisalueen ulkopuolella. Näiltä osin päätöksessä on huomioitu korkeimman hallinto-oikeuden 12.6.2019 päätös kiviainesten kuljetuksesta kallion louhinnassa ja murskauksessa.

Lausuntojen huomioiminen

Lupahakemuksesta annetut lausunnot on huomioitu lupamääräyksissä ja niiden perusteluissa ilmenevällä tavalla.

Kaavoitusviranomaisen lausunto on huomioitu aloittamisluvan myöntämisessä ja 15 vuoden vuoden toiminta-ajassa.

Terveydensuojeluviranomaisen lausunto on huomioitu melua, pölyä, tärinää, pohja- ja pintavesien suojelua, maaperänsuojelua, kemikaaleja, häiriötilanteita ja BAT:ia koskevissa lupamääräyksissä.

Hämeen ELY-keskuksen ja alueellisen museon edellyttämät lisäselvitykset on teetetty hakijalla.

Hakijan vastineen huomioiminen

Hakijan vastine on huomioitu soveltuvin osin lupamääräyksissä.

LUVAN VOIMASSAOLO

Päätös on voimassa viisitoista vuotta, 19.8.2039 saakka.

PÄÄTÖKSEN TÄYTÄNTÖÖNPANO

Toiminnan saa aloittaa ennen kuin päätös on saanut lainvoiman, koska alue on maakuntakaavassa maaseutumaisella sekä maa-ainesten ottamiseen soveltuvalla (eo) alueella.

Perustelut: YSL 199 § ja MAL 21 §, kaavoituksen lausunto, Hämeen ELY-keskuksen lausunto

VAKUUDET

- 1) Hakijan tulee toimittaa MaL 12 §:n mukainen 4000 euroa x 8,3 ha = 33200 euron vakuus lupamääräysten noudattamiseksi lupaviranomaiselle, Orimattilan ympäristövaliokunnalle. Vakuuden määrää voidaan myöhemmin tarkistaa.

Vakuudeksi hyväksytään vakavaraisen kotimaisen rahoituslaitoksen pankkitakaus, takaussitoumus tai talletustodistus. Talletustodistus hyväksytään, mikäli siitä annetaan samanaikaisesti tilinomistajan allekirjoittama panttaussitoumus ja rahoituslaitoksen allekirjoittama kuittaamattomuustodistus.

Vakuus on toimitettava kaupungille kuukauden kuluessa lupapäätöksen tiedoksisaannista. Vakuuden arvoa voidaan tarkistaa kolmen vuoden välein niin, että se vastaa hintatason muutoksia.

Vakuuden on oltava voimassa 12 kk yli luvan voimassaoloajan eli 19.8.2040 saakka.

Vakuuden määrä perustuu Orimattilan teknisen lautakunnan 13.11.2014 hyväksymään taksaan.

LUPAA ANKARAMMAN ASETUKSEN NOUDATTAMINEN

Jos asetuksella annetaan tätä lupaa ankarampia säännöksiä tai luvasta poikkeavia säännöksiä luvan voimassaolosta tai tarkistamisesta, on asetusta luvan estämättä noudatettava. YSL 70 §

SOVELLETUT OIKEUSOHJEET

Ympäristönsuojelulaki, YSL (527/2014)
Valtioneuvoston asetus ympäristönsuojelusta, YSA (713/2014)
Maa-ainelaki, MaL (555/1981)
MaA (Valtioneuvoston asetus maa-ainesten ottamisesta 926/2005)
Jätelaki, JäteL (646/2011)
JäteA (Valtioneuvoston asetus jätteistä 179/2012)
Valtioneuvoston päätös melutason ohjearvoista 993/1992
Valtioneuvoston asetus kivenlouhimojen, muun kivenlouhinnan ja kivenmurskaamojen ympäristönsuojelusta VNa 800/2010
Valtioneuvoston asetus eräiden jätteiden hyödyntämisestä maarakentamisesta 591/2006
Valtioneuvoston asetus 2014/2007
Valtioneuvoston asetus 588/2010
Eläinsuojelulaki 247/1996
Orimattilan ympäristönsuojelumääräykset
Laki eräistä naapuruussuhteista, NaapL (26/1920)
Ympäristönsuojeluviranomaisen voimassa oleva taksa
Hämeen vesienhoidon suunnitelma ja toimenpideohjelma

MAKSUT JA NIIDEN MÄÄRÄYTYMINEN

Yhteisluvan käsittelystä, ottosuunnitelman tarkastamisesta, naapureiden kuulemisesta, vakuuden hyväksymisestä ja aloittamisluvasta peritään 10429 euron maksu. Tämän lisäksi yhteisluvan käsittelyn kuulutuskustannukset peritään erillisen laskun mukaan.

Maksun määrää voidaan myöhemmin tarkistaa, kun hakija on tehnyt lupamääräysten edellyttämät korjaukset ottamissuunnitelmaan, jotka vaikuttavat maksun määräytymiseen.

Vuotuinen valvontamaksu määrätään kulloinkin maksun määräämishetkellä voimassa olevan taksan mukaan. Vuoden 2024 valvontamaksu on jo sisällytetty yhteismaksuun.

Perustelut:

Käsittely/tarkastus/valvontamaksu perustuu Orimattilan teknisen lautakunnan 13.11.2014 hyväksymään taksaan.

PÄÄTÖKSESTÄ TIEDOTTAMINEN

Orimattilan ympäristövaliokunta tiedottaa tästä päätöksestä julkisesti kuuluttamalla Orimattilan kaupungin virallisella ilmoitustaululla.

Tieto päätöksestä julkaistaan Orimattilan Sanomissa.

Päätös julkaistaan Orimattilan kaupungin internetsivuilla osoitteessa www.orimattila.fi

JAKELU

Päätös

Pärhä Oy

Tiedoksi

Orimattilan terveydensuojeluviranomainen

Päijät-Hämeen pelastuslaitos

Hämeen ELY-keskus

Uudenmaan ELY-keskus

Lahden Museot

Orimattilan kaavoitusviranomainen

Ilmoitus päätöksestä

Tieto päätöksen antamisesta ilmoitetaan erikseen niille, joille on annettu tieto hakemuksen jättämisestä sekä niille, jotka ovat esittäneet hakemuksen johdosta muistutuksia tai vaatimuksia.

MUUTOKSENHAKU

Tähän päätökseen saa hakea muutosta valittamalla Vaasan hallinto-oikeudelta. Asian käsittelystä perittävästä maksusta valitetaan samassa järjestyksessä kuin pääasiassa.

LIITTEET

Kartta

Muistutus

Terveydensuojeluviranomaisen lausunto

Kaavoituksen lausunto

Hämeen ELY-keskuksen ja Uudenmaan ELY-keskuksen yhteislausunto

Kangasvuokkoselvityksen täydennys

Lahden museoiden lausunto ja maastotarkastusraportti

Hakijan vastine

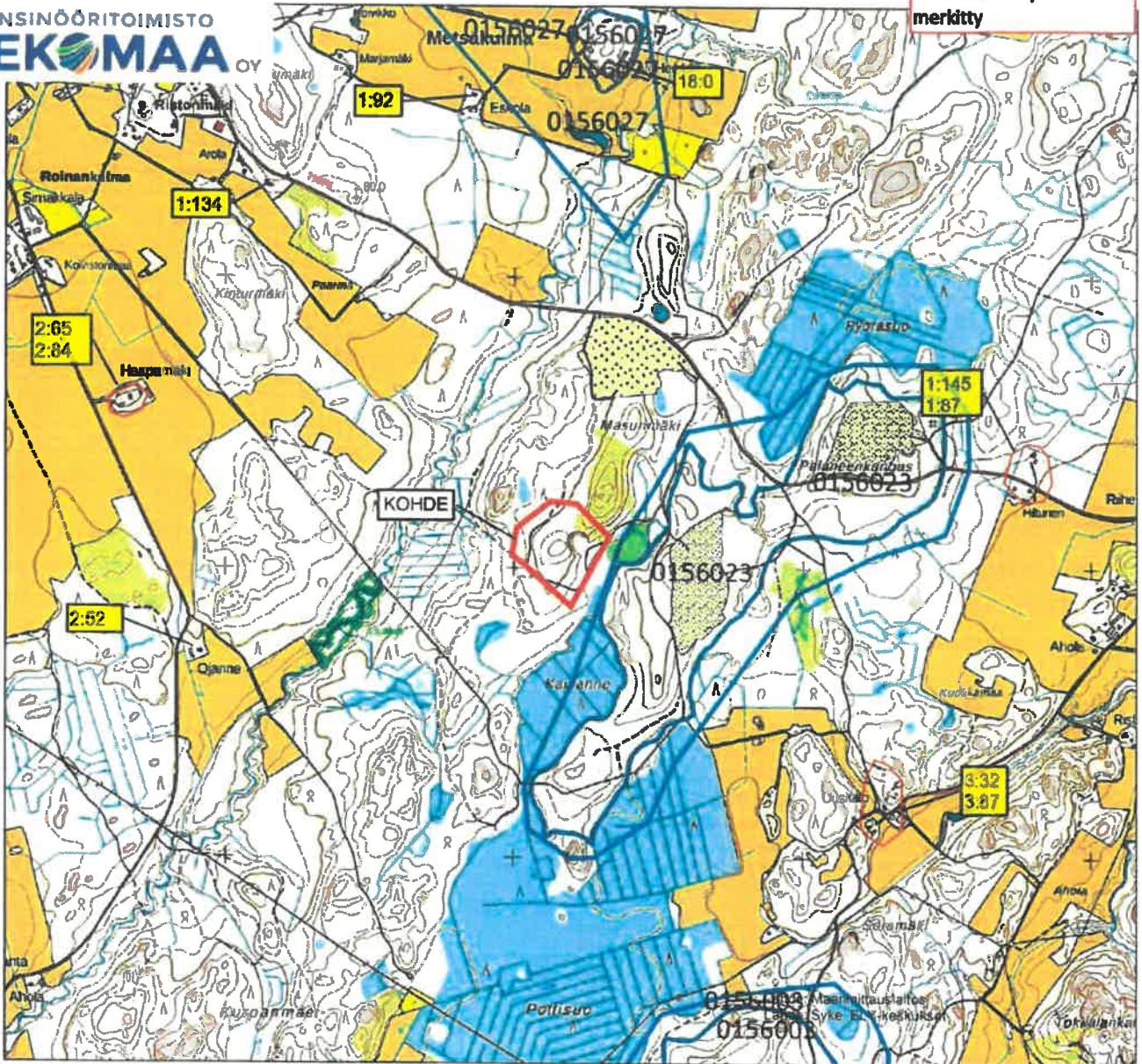
Valitusosoitus

Pärhä Oy
Masunmäen soraharju
Heinämaa, Orimattila

Yleis- ja pohjavesikartta
5.2.2024 Insinööri-toimisto Ekomaa Oy

INSINÖÖRITOIMISTO
EKOMAA OY

Lähimmät naapurit
merkitty



ETRS-TM35FIN



Ympäristövaliokunta

Orimattilan kaupunki

PL 46

16301 Orimattila

Aika:

28.3.2024

Viite:

Ympäristövaliokunnan ilmoitus muistutusten ja vaatimusten tekemiseksi Pärhä Oy:n maa-aines- ja ympäristöhakemuksesta ja aloittamislupahakemuksesta, Masunmäen soraharju 560-401-3-90, Heinämaa

Asia:

Muistutus ja vaatimus viitekohdassa mainittuun Pärhä Oy:n maa-aines- ja ympäristölupahakemukseen

Pärhä Oy on tehnyt viitekohdassa mainitun yhdistetyn maa-aines- ja ympäristöhakemuksen ja aloittamislupahakemuksen. Hakemuksessa on kuvattu maa-aineksen ottamiseen liittyviä näkökohtia. Näissä on viitattu muun muassa *"liikenteestä aiheutuvan pölyn torjumista kunnostamalla ja kastelemalla ajoreittejä ottamisalueella"*. Liikenteen osalta on lisäksi todettu, että *"liikenteessä kuljettaja huolehtii, ettei kuorma aiheuta pölyhaittoja. Tienpitäjä huolehtii tien kunnosta ja pölyämisen ehkäisemisestä. Liikenteestä aiheutuva pölyhaittaa torjutaan tarvittaessa kunnostamalla ja kastelemalla ajoreittejä ottamisalueella. Toiminnasta ei aiheudu ilmanlaadun ohjearvojen ylittymistä ympäristön lähimmissä häiriintyvissä kohteissa"*.

Hakemuksessa liikenteelliset haitat on selvitetty lähinnä maa-aineksen ottamisalueella. Liikenteen haitat esiintyvät kuitenkin myös alueen ulkopuolella kulkevan Sepänjoentien välittömässä läheisyydessä olevien kiinteistöjen kohdalla, mikä käy tarkemmin ilmi jäljempänä olevasta.

1. Sepänjoentien tausta.

Sepänjoentie on Orimattila-Kuivanto tien ja Orimattila-Villähde tien yhdystie, joka niin sanottuna seututienä liittää seutukunnan liikennettä valta- ja kantateihin. Tien luonne ja käytön runsaus on vuosikymmenten myötä kokenut olennaisen muutoksen.

Alkujaan sorapäällysteinen paikallinen yhdystie on muuttunut käytöltään seututieluokkaan kuuluvaksi. Tässä yhteydessä on kuitenkin jäänyt huomiotta tien välittömässä läheisyydessä oleville kiinteistöille ja niiden asukkaille aiheutuvista muutoksista johtuvat pölyn, sateella savisuuden ja melun sekä liikenteen kasvuhaitat. Näitä on kuitenkin yritetty vähentää pariin kertaan tapahtuneella noin kilometrin pituisella asfaltoinnilla. Asfaltointi ei kuitenkaan ole ulottunut kattamaan noin 500 metrin pituisia soratietä, jonka varrella on kuusi Sepänjoentiehen liittyvää kiinteistöä. Nyt käsittelyssä olevassa lupahakemuksessa ei ole mallennettu melu- ja pölyhaittoja ja niiden vähentämistä tältä tien osalta.

2. Sepänjoen tien toiminnallinen parantaminen

Nyt käsittelyssä olevan yhdistetyn maa-aines- ja ympäristölupahakemuksen mukaan Sepänjoentien liikenteellinen määrä nousee kahdeksaan edestakaiseen sorarekkakuljetukseen päivittäin eli sorarekka-autot kulkevat yhteensä 15 kertaa tien läheisyydessä olevien kiinteistöjen kohdalla. Tästä on aiheutumassa sorapäällysteisen tieosuuteen liittyville ja tien välittömässä läheisyydessä oleville kiinteistöille erityisesti kesäaikana pölyhaitta pölyn levitessä tuulen mukana tiealueeseen liittyvien kiinteistöjen ulkopuolisillekin alueille.

Edellä mainittu haitta on osittain vältettävissä, kun Sepänjoen tien asfaltointiosuus ulotetaan noin 500 metriä nykyistä pidemmälle. Asfaltointi kuuluu ensi sijaisesti tien ylläpitäjälle, ELY-keskukselle.

Nyt käsittelyssä olevan Pärhä Oy:n maa-aines- ja ympäristöhakemuksen ja aloittamislupahakemukseen tekijän tulee näin ollen huolehtia ELY-keskuksen kanssa tai muutoin esittää vaihtoehto, että asfaltointi tulee toteutetuksi. Asfaltoinnin alustava kustannusarvio on 40 000 -50 000 €.

3. Muistutus ja siihen liittyvä vaatimus

Hankkeen välilliseen vaikutukseen liittyen vaadimme muistutuksenamme ja toimenpide-ehdotuksenamme seuraavaa:

Uuden soranottoalueen käyttöönotto on aiheuttamassa Sepänjoentiehen jäljempänä mainittavien kiinteistöjen kohdalla olennaisen pölyn, sateella saviisuuden, melun ja liikennettä koskevan lisäyksen / haitan, mikä sellaisenaan on koettavissa asumisviihtyvyyttä vähentävänä toimenpiteenä.

Edellä mainitut selvät ympäristöhaitat useille kiinteistöille ovat kohtuudella vältettävissä siten, että hakija Pärhä Oy veloitetaan ehtona hakemuksen hyväksymiselle omin kustannuksin suorittamaan Sepänjoentien asfaltoinnin kaikkien haittaa kärsivien kiinteistöjen kohdalla jatkamalla tarpeellisessa määrin jo aiemmin tehtyä tien asfaltointia siten, että pölyämis-ym.haitat raskaan liikenteen vuoksi estyvät

Asfaltoinnin suorittamisvelvoite tulee sisällyttää yhdistettyyn maa-aines- ja ympäristöhakemukseen ja aloittamishakemukseen annettavaan päätökseen.

Orimattilan kaupunki
Ympäristövaliokunta
PL 46
16301 Orimattila
ymparisto@orimattila.fi

Lausunto
19.3.2024

HOLDno-2024-209

Viite: Lausuntopyyntö 5.3.2024/Liukkonen-Hämäläinen

Terveysturvaviranomaisen lausunto Pärhä Oy:n maa-aines- ja ympäristölupahakemuksesta / Heinämää, Orimattila

Pärhä Oy hakee maa-aines- ja ympäristölupaa hiekan, soran ja kivien ottamiseen sekä maa-ainesten seulontaan ja murskaukseen Orimattilan kaupungin Heinämaan kylässä tilalla Anttila (RN:o 3:90). Alueella ei ole harjoitettu hakemuksen mukaista toimintaa aikaisemmin. Lupaa haetaan 737 000 m³-k maa-ainesten ottamiseen 8,3 ha alueella 15 vuoden aikana. Suunniteltu ottamisalue sijaitsee Masunmäen 2-luokan pohjavesialueen tuntumassa, mutta ei pohjavesialueella. Lähimmät asuinkiinteistöt sijaitsevat yli 1000 metrin päässä suunnitelma-alueesta.

Olen tutustunut Pärhä Oy:n hakemukseen liitteineen ja totean, ettei luvan myöntämiselle ole estettä terveydensuojelun näkökulmasta. Seuraavat seikat tulisi kuitenkin huomioida lupaprosessissa.

Toiminnalla ei saa olla haitallista vaikutusta pohjaveden laatuun tai määrään. Hakija tulisi velvoittaa suorittamaan pohjaveden laaduntarkkailua vähintään hakemuksessa esitetyssä laajuudessa. Pohjavesinäytteenottajalla tulee olla koulutus tai pätevyys näytteenottoon. Pohjaveden pinnankorkeutta tulisi tarkkailla hakemuksen mukaisesti kolmen kuukauden välein. Pohjaveden pinnan ja alimman ottamistason väliin tulee jättää riittävä suojakerros. Hakemuksessa esitettyä neljän metrin suojakerrosta voidaan pitää suositeltavana vähimmäisvaatimuksena.

Työkoneiden tankkaus ja varastointi sekä tukitoiminta-alueen maaperän suojaus tulee toteuttaa hakemuksessa esitetyllä tavalla. Alueelle tulee varata öljynimeytysaineita mahdollisia öljyvuoja varten. Myös ulkopuoliset urakoitsijat tulee perehdyttää toimintaan häiriötilanteissa.

Hakijan mukaan alueella muodostuvat pintavedet pääosin haihtuvat ja imeytyvät maaperään toiminta-alueella. Mikäli kuitenkin alueella muodostuu pois johdettavia pintavesiä, tulee johtaminen toteuttaa hallitusti eikä niistä saa aiheutua liikakuormitusta ojiin tai vesistöihin.

Alueen toiminnoista aiheutuva kokonaismelutaso ei saa ylittää valtioneuvoston päätöksen (993/1992) mukaisia melutason ohjearvoja lähimmissä häiriintyvissä kohteissa. Hakijan arvion mukaan toiminnasta aiheutuva melu ei tule ylittämään ohjearvoja lähimmillä asuinkiinteistöillä. Mikäli kuitenkin toiminnan aikana tulee esille epäilyjä ohjearvot ylittävästä meluhaitasta, tulisi hakija veloittaa mitaamaan melutaso ja ryhtymään tarvittaviin toimenpiteisiin meluhaittojen vähentämiseksi. Vaikka suunnitelma-alue sijaitsee etäällä asuinkiinteistöistä, tulisi lupaehdoissa asettaa murskaukselle, rikotukselle sekä kuormaamiselle ja kuljetuksille vuorokautiset toiminta-ajat enintään hakemuksessa esitetyn mukaisesti melusta aiheutuvien viihtyvyyshaittojen torjumiseksi.

Asuutukselle ja ympäristöön ei saa aiheutua alueen toiminnoista tai kuljetuksista kohtuutonta pölyhaittaa. Hakija tulisi velvoittaa tarkkailemaan pölyhaittojen esiintymistä vähintään aistinvaraisesti. Tarvittaessa pölyämistä tulee torjua hakemuksessa esitetyllä tavalla kastelemalla ja mm. maa-aineksen putoamiskorkeutta säätelemällä.

Alueen maisemointi tulisi asettaa hakijan velvoitteeksi lupaehdoissa. Mikäli alueelle tuodaan lisämältä muualta maisemointitarkoituksessa, tulee niiden olla puhtaita, eikä niistä saa liueta haltallisia aineita maaperään.

Hakijan tulee olla selvillä alan parhaasta käyttökelpoisesta tekniikasta ja hyödyntää sitä toiminnassaan soveltuvin osin.

Päijät-Hämeen ympäristöterveys

Silja Mäkelä
ympäristöterveysjohtaja

Jakelu

ymparisto@orimattila.fi



Pärhä, maa-aines- ja ympäristölupahakemus

Kaavoituksen lausunto

Orimattilan ympäristövaliokunta on pyytänyt kaavoituksen lausuntoa Pärhä Oy:n maa-aines- ja ympäristölupahakemuksesta Masunmäelle.


Hakemuksen mukainen kohdealue on Heinä-Leitsamaan osayleiskaavassa maa- ja metsätalousvaltaista alueetta (M-2). Kohteella on myös pohjavesialueen merkintä (pv3). Tämän merkinnän mukaiset pohjavesialueet olivat kaavaa tehtäessä tutkimatta. "Alueella noudatetaan (vedenhankinnalle tärkeän pohjavesialueen) määräyksiä, kunnes alue on tutkittu ja sen luokitus selvitetty. Tutkimuksen jälkeen noudatetaan alueen luokkaa (pv1 tai pv2) koskevia määräyksiä." Masunmäen pohjavesialueen rajausta on huomattavasti pienempi kuin osayleiskaavan pv3-rajaus, eikä enää ulotu kohdealueelle.

Heinä-Leitsamaan osayleiskaavaan on merkitty yksi maa-ainesten ottoalue, kaavan laatimishetkellä alueen laajin ottoluvan mukainen kohde. Muita sen hetkisiä ottoalueita ei kaavaan merkitty. Kaavaselostuksessa on erikseen mainittu, että uudet luvat ovat mahdollisia, mikäli niiden myöntämisedellytykset ovat muuten olemassa. Maa-ainesten otto on perinteisesti sijoittunut maa- ja metsätalousalueille.

Päijät-Hämeen maakuntakaavassa 2014 kohde on maa-ainesten ottoaluetta (eo). Merkinnällä on osoitettu maa- ja kalliokiviamainesten ottoon soveltuvat alueet. Maakuntakaavan suunnittelumääräyksessä todetaan, että "ainesten otto tulee suunnitella riittävän laajalla alueella yhtenäisen lopputuloksen aikaansaamiseksi. Ottamistoiminnan suunnittelussa on otettava huomioon asutukselle aiheutuvat melu- ja pölyhaitat. Haitallisia vaikutuksia on pyrittävä ehkäisemään. Ottamistoiminta tulee suunnitella siten, että alue soveltuu luontevasti ottamisen jälkeen maakuntakaavassa osoitettuun tarkoitukseen." Maakuntakaavassa ei ole osoitettu Masunmäelle maankäyttötarkoitusta, vaan se on ns. valkoista aluetta.

Hankkeen mukaiselle maa-ainesten ottamiselle ei ole kaavallisia esteitä.

Orimattilassa 14.3.2024


Suvi Lehtoranta
Kaavoituspäällikkö



Häme
Ympäristöyksikkö

Ympäristövaliokunta
Orimattilan kaupunki
PL 46
16301 ORIMATTILA

ymparisto@orimattila.fi

Lausuntopyyntönnne 5.3.2024

**Lausunto maa-aines- ja ympäristölupahakemuksesta, Pärhä Oy, Orimattila,
Heinämaa, Masunmäen ottamisalue, Anttila, 560-401-3-90**

Pärhä Oy hakee lupaa hiekan, soran ja kivien ottamiseen, murskaukseen ja käsittelyyn Masunmäen soraharjun maa-ainesten ottamisalueella Orimattilassa tilalla 560-401-3-90 sijaitsevalta ottamisalueelta. Ottamisalueen pinta-ala on 8,3 ha, mistä varsinaisen kaivun alueen pinta-ala on 6,1 ha. Otettavan aineksen määrä on 737 000 k-m³. Kyseessä on uusi lupa. Toiminta on ympärivuotista, mutta jaksollista. Lähimmät naapurit sijaitsevat yli kilometrin etäisyydellä. Aiemmin alueelta on otettu aineksia kotitarvekäyttöön. Lupaa haetaan viideksitoista vuodeksi. Samalla haetaan lupaa maa-ainesten ottamisen aloittamiseen mahdollisesta muutoksenhausta huolimatta.

Päijät-Hämeen maakuntakaavassa alue on merkitty maaseutumaiseksi alueeksi sekä maa-ainesten ottoalueeksi (eo 15). Kohde sijaitsee 22.10.2003 tarkistetun Heinä-Leitsamaan yleiskaavan alueella, missä alue on merkitty maa- ja metsätalousvaltaiseksi alueeksi (M-2). Poskihankkeessa Masunmäen pohjavesialue on todettu maa-ainesten ottamiseen osittain soveltuvaksi. Pohjavesialueen rajauksen tarkistamisen seurauksena Masunmäen pohjavesialueen rajausta on muutettu siten, että länsiosan selänne, jossa ottamisalue sijaitsee, on rajattu pohjavesialueen ulkopuolelle. Alue ei siten sijaitse pohjavesialueella, mutta se sijaitsee aivan 2-luokan pohjaveden muodostumisalueen tuntumassa.

Pohjaveden virtaussuunta suunnitellulta ottamisalueelta on kohti kaakkoa, jossa sijaitsee Kaulanne-niminen suo. Ottamisalueella ja sen läheisyydessä vedenpinta on alempana kuin idän puoleisella pohjavesialueella. Ottamisalueelta tuleva pohjavesi ei kulkeudu varsinaiselle pohjavesialueelle eikä ottamistoiminnasta aiheudu vaaraa pohjavesialueen veden laadulle. Suunniteltu alin ottamistaso on +84.

Ottaminen tehdään siten, että pohjaveden pinnan ja alimman ottamistason väliin jää vähintään 4 metrin suojakerros.

Pohjavedenpinnan korkeutta esitetään tarkkailtavaksi kolmen kuukauden välein helmi-, touko-, elo- ja marraskuussa alueen eteläkulmauksen alueelle asennettavasta uudesta pohjavesiputkesta. Pohjaveden laatua esitetään tarkkailtavaksi suppean analyysivalikoiman mukaisesti vuoden välein ja laajan analyysivalikoiman mukaisesti kolmen vuoden välein.

Hakemukseen on liitetty vuonna 2023 laadittu luontoselvitys. Masunmäen selvitysalueella ei selvityksen perusteella arvioitu olevan huomionarvoisten eliölaajien kannalta tärkeitä tai merkittäviä elinympäristöjä lukuun ottamatta kangasvuokkoesiintymää. Selvityksen mukaan Kangasvuokkoesiintymä tulee jättää maa-ainesten ottamisalueen ulkopuolelle. Lisäksi esiintymän alueella ja läheisyydessä tulisi säilyttää nykyinen puusto. Ottosuunnitelmassa kangasvuokkoesiintymä on rajattu ottamisalueen ulkopuolelle ja esiintymän ja ottamisalueen väliin on jätetty 20 m suojaetäisyys. Inventoinnissa ei tehty havaintoja kirjoverkkoperhosen toukkapesistä. Maastoinventoinnissa ei tavattu lepakoiden lisääntymis- ja levähdyspaikoiksi sopivia kohteita.

Aluetta maisemoidaan vaiheittain ottamisen aikana siten, että loppuun otettujen alueiden luiskat maisemoidaan välittömästi, kun niitä ei tarvita toiminnan tarpeisiin käsittely- tai varastointialueena. Luiskat muotoillaan noin 1:3. Muotoilun jälkeen alueelle levitetään pintamaaksi soveltuvaa lähinnä alueelta kuorittua humuspitoista puhdasta maata. Alueelle kylvetään tai istutetaan puun taimia.

Toiminnassa käytetään kaivinkoneita, pyöräkuormaajia ja seulantaitosta. Ajoittain käytetään myös iskuvasaraa ylisuurten kivien rikotukseen ja murskauslaitosta alueelta otetun kiven ja soran murskaukseen. Kuorma-autoja käytetään soran ja hiekan kuljetuksiin. Työkoneita ei pestä tai huolleta alueella. Työkoneet säilytetään suojatulla tukitoiminta-alueella työajan ulkopuolisena aikana. Öljyvuodon sattuessa rakenteesta poistetaan öljyntyneet maa-ainekset ja mahdollinen öljyinen vesi. Öljyinen vesi poistetaan imemällä/pumppaamalla tiiviiseen astiaan tai suoraan loka-autoon. Alueelle varataan öljynimeytysainetta mahdollisten onnettomuuksien varalle.

Tukitoiminta-alueella varastoidaan polttoöljyä ylitäytön estävällä laitteella varustetuissa kaksoisvaippasäiliöissä vain murskausjaksoilla. Maansiirtokoneet tankataan tukitoiminta-alueella. Tankkaus suoritetaan joko tukitoiminta-alueella säilytettävästä polttoainesäiliöstä tai suoraan autosäiliöstä tai tankataan hallilla. Murskaus ja seulaus tehdään polttoöljykäyttöisillä laitoksilla. Murskauslaitosta ei säilytetä ottamisalueella muutoin kuin toimintajaksojen aikana. Tankkaus

tehdään yleensä työvuoron alkaessa aamuisin autosäiliöstä. Tankkauksen ajaksi murskauslaitoksen ja seulontalaitteiston alle levitetään nitrilikumikalvo, tai vastaavaa suojakalvo, altaan muotoon.

Orimattilan ympäristövaliokunta pyytää Hämeen elinkeino-, liikenne – ja ympäristökeskusta (ELY-keskus) ottamaan lausunnossaan erityisesti kantaa siihen, onko hakemuksessa ja tehdyissä selvityksissä otettu riittävästi huomioon toiminnan vaikutukset lähialueen luontoon (mm. kangasvuokko, suoalueet) ja maisemaan, vieressä olevaan tärkeään Masunmäen pohjavesialueeseen ja vesistöön.

Hämeen ELY-keskus lausuu seuraavaa:

Hakemuksen luontoselvityksen perusteella alueen maastokartoitukset on tehty 15.8.2023 ja marraskuussa 2023. Selvitysalueella on tunnettu kangasvuokon kasvupaikka, jossa on luontoselvityksen perusteella todettu edelleen kasvavan kangasvuokkoa. Alue on rajattu maa-ainesten ottoalueen ulkopuolelle. Selvitysalueella on tunnetun kasvupaikan lisäksi todettu olevan kangasvuokolle soveltuvaa ympäristöä.

ELY-keskus toteaa, että ottotoiminnassa on huomioitu tunnettu kangasvuokon kasvupaikka riittävällä tavalla, eikä ottotoiminnasta todennäköisesti aiheudu heikentäviä vaikutuksia kangasvuokon esiintymiseen kyseisellä alueella. Ottaen kuitenkin huomioon suunnittelualueen soveltuminen kangasvuokolle ja kartoitusajankohdan olleen kangasvuokon havainnoinnin kannalta epäedullinen, tulee lajin esiintyminen kartoittaa lajin havainnoinnin kannalta soveltuvimpana ajankohtana kukinta-aikaan suunnittelualueella. Kartoitus tulee suorittaa ennen lupaharkintaa, ja selvityksestä tulee pyytää lausunto ELY-keskukselta.

Hämeen ELY-keskuksen arvion mukaan maa-ainesten ottamisella voi olla vaikutuksia pohjaveden virtaussuunnassa alapuolella olevaan Kaulanne-suohon. Muihin suoalueisiin vaikutuksia ei arvioida olevan. Kun ottamisalueelta poistetaan vettä pidättävä kasvillisuus ja maan pintakerros, lisääntyy pohjavedeksi muodostuvan veden määrä ja sitä kautta myös suolle purkautuvan veden määrä saattaa kasvaa. Suo on ojitettu, joten mahdollisen muutoksen ei arvioida vaikuttavan merkittävästi sen vesitalouteen.

Hämeen ELY-keskuksen näkemyksen mukaan ottamistoiminnasta ei aiheudu vaaraa Masunmäen pohjavesialueen veden laadulle, koska ottamisalueelta tuleva pohjavesi purkautuu eteläpuolella sijaitsevalle suoalueelle eikä kulkeudu varsinaiselle pohjavesialueelle. Myöskään vesistöön ei katsota olevan vaikutuksia.

Hakemuksen mukaan ottamisella on maisemavaikutuksia lähimaisemassa, mutta ei juurikaan vaikutusta kaukomaisemaan.

Hämeen ELY-keskus arvioi, että vaikutukset maisemaan ovat vähäisiä, eikä tältä osin ole estettä maa-ainesten ottamiselle.

Edellä mainitut seikat huomioon ottaen Hämeen ELY-keskus katsoo, että suunniteltu maa-ainesten ottaminen on mahdollista toteuttaa siten, ettei se ole ristiriidassa maa-ainelain 3 §:n rajoitusten kanssa. Hakemuksen käsittelyssä tulee ottaa huomioon seuraavaa:

- Ottamisen vaikutuksia pohjaveteen tulee seurata ottamissuunnitelmassa esitetyn suunnitelman mukaisesti. Pohjavesitarkkailun tulokset tulee toimittaa tiedoksi Hämeen ELY-keskukselle. Lisäksi pohjavesitarkkailun tulokset pyydetään toimittamaan suorasiirtoina pohjavesitietojärjestelmään.
- Kangasvuokon esiintyminen tulee kartoittaa lajin havainnoinnin kannalta soveltuvimpana ajankohtana kukinta-aikaan suunnittelualueella. Kartoitus tulee suorittaa ennen lupaharkintaa, ja selvityksestä tulee pyytää lausunto Hämeen ELY-keskukselta.

Uudenmaan ELY-keskuksen liikenne ja infrastruktuuri (L) - vastuualueella ei ole huomautettavaa esitettyyn maa-aines- ja ympäristölupahakemukseen.

Tämä asiakirja on hyväksytty viraston sähköisessä asianhallintajärjestelmässä. Asian on esitellyt ympäristöasiantuntija Virve Ulonen ja ratkaissut yksikön päällikkö Annu Tulonen. Lausunnon laatimiseen ovat osallistuneet luonnonsuojeluasiantuntija Teppo Mehtonen luonnonvarayksiköstä ja johtava asiantuntija Terhi Moilanen ympäristöyksiköstä sekä tienpidon asiantuntija Päivi Ylipaavalniemi Uudenmaan ELY-keskuksesta.

Tämä asiakirja HAMELY/514/2024 on hyväksytty sähköisesti / Detta dokument HAMELY/514/2024 har godkänts elektroniskt

Esittelijä Ulonen Virve 10.04.2024 15:21

Ratkaisija Tulonen Annu 10.04.2024 15:23

ORIMATTILA, HEINÄMAA, MASUNMÄKI

KANGASVUOKKOSELVITYKSEN TÄYDENNYS 2024

Saara Karjalainen & Marko Vauhkonen
Ympäristösuunnittelu Enviro Oy
17.5.2024

1 JOHDANTO

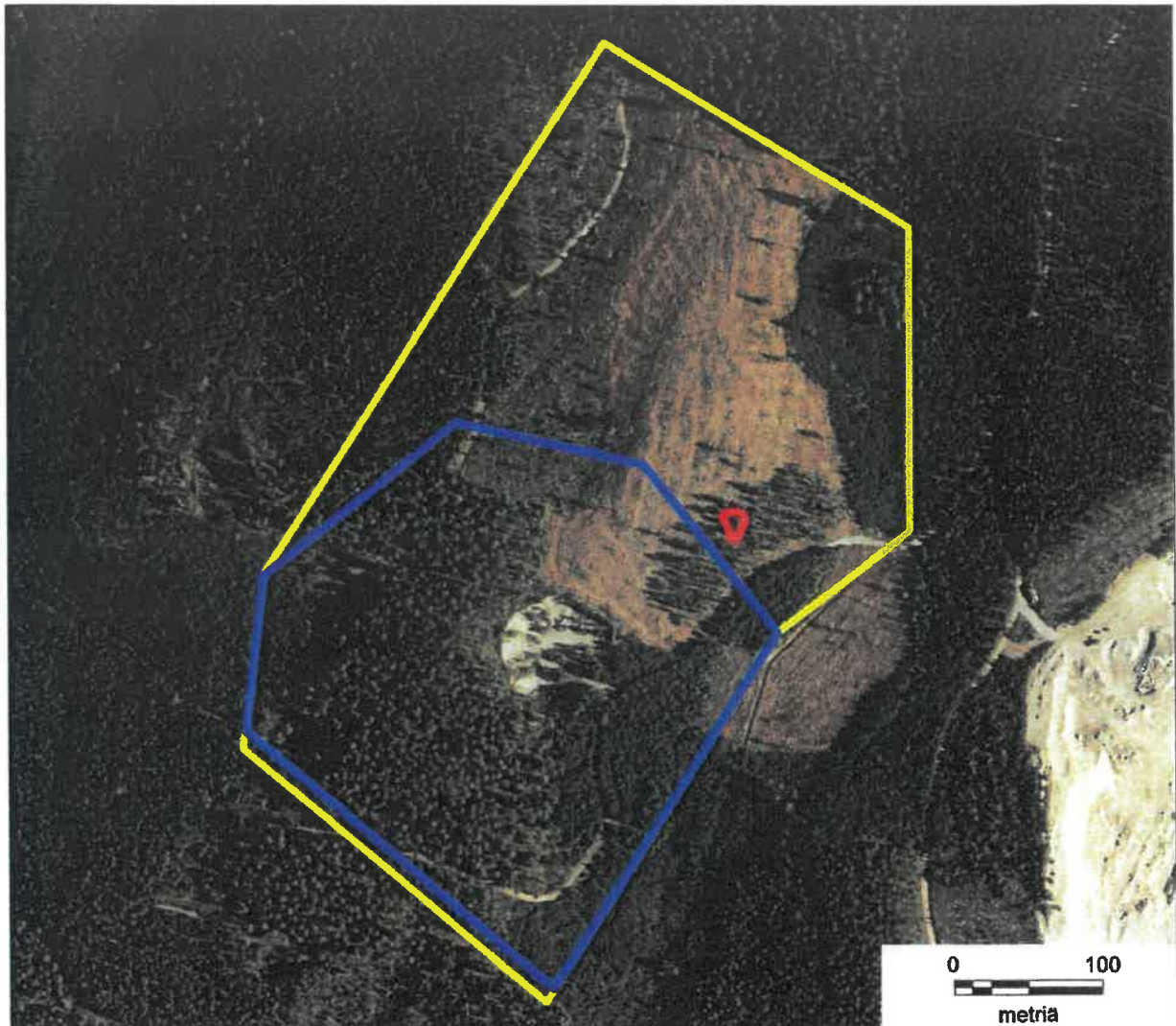
Orimattilan kaupungin Heinämaan kylässä sijaitsevan Masunmäen pohjoisosassa on käytössä oleva maa-ainesten ottamisalue. Sen eteläpuoliselle kiinteistölle 560-401-3-90 on suunniteltu uutta maa-ainesten ottamistoimintaa. Tulevaa lupahakemusta varten tarvitaan selvitys alueen luonnonoloista ja luontoarvoista. Luontoselvitys tilattiin Ympäristösuunnittelu Enviro Oy:ltä vuonna 2023 (Vauhkonen 2023). Selvitystä täydennettiin Hämeen ELY-keskuksen lausunnon (10.4.2024) perusteella keväällä 2024 kangasvuokon osalta. Täydennyksen maastotyöt on tehnyt biologi, FM Saara Karjalainen ja raportointiin on osallistunut myös biologi, FM Marko Vauhkonen.

2 AINEISTO JA MENETELMÄT

Suunniteltu Masunmäen maa-ainesalue sijaitsee Orimattilan Heinämaan kylässä, Sepänjoentien eteläpuolella. Selvitysalue (kuva 1) sijoittuu Masunmäen keski- ja eteläosaan ja sen pinta-ala on noin 16,8 hehtaaria. Kevään 2024 inventointi painottui selvitysalueen länsi- ja eteläosaan, joka oli aiemman inventoinnin (Vauhkonen 2023) perusteella todettu kangasvuokolle soveltuvaksi alueeksi. Suunniteltu ottamistoiminta sijoittuu tälle samalle selvitysalueen osalle (kuva 1).

Ennen kevään 2024 maastotöitä tarkastettiin selvitysalueen ja sen lähiympäristön aiemmat havaintotiedot Suomen Lajitietokeskuksesta. Alueelta tunnetaan ennestään kangasvuokon ja ahokissankäpälän esiintymät (ks. Vauhkonen 2023). Kangasvuokko on rauhoitettu, uhanalaisuusluokalta vaarantunut (VU) laji. Ahokissankäpäliä on puolestaan luokiteltu Suomessa silmälläpidettäväksi (NT) lajiksi (Hyvärinen ym. 2019).

Maastoinventointi tehtiin 13.5.2024, jolloin sää oli aurinkoinen ja lämmin ja kasvu-kausi oli päässyt käyntiin. Selvitysalue käveltiin läpi etsien kangasvuokon ja ahokissankäpälän lehtiruusukkeita sekä mahdollisia kukintoja. Havainnot lukumäärä- yms. tietoineen kirjattiin ja tallennettiin paikkatietona puhelimen karttasovellukseen (GPS).



Kuva 1. Selvitysalue on rajattu kuvaan keltaisella ja suunniteltu maa-ainesten ottamisalue sinisellä viivalla. Punaisella viivalla on rajattu todettu kangasvuokon ja ahokissankäpälän kasvualue. Ilmakuva © Maanmittauslaitos.

3 TULOKSET

Inventoinnin kohteena olleita huomionarvoisia kasvilajeja havaittiin ainoastaan selvitysalueen itäosan rinteellä, samalla pienellä alueella, josta niiden havainnot on aiemminkin tehty. Kangasvuokkoa löydettiin nyt kolmesta kohdasta, joiden etäisyys toisiinsa nähden oli noin kaksi metriä. Kukkimattomia (steriilejä) ruusukkeita oli kahdessa kohdassa yhteensä neljä yksilöä (kuva 2) ja kukkivia (fertiilejä) yksilöitä ainoastaan yksi. Ahokissankäpälää havaittiin yksi tiivis kasvusto, jossa oli runsaat 20 lehtiruusuetta.

Kangasvuokon ja ahokissankäpälän yksilöt sijaitsevat kuvaan 1 punaisella viivalla rajatun alueen sisällä. Kasvupaikat eivät sijaitse suunnitellulla maa-ainesten ottamisalueella.



Kuva 2. Lähikuva kangasvuokkojen lehtiruusukkeista. Valokuva © Saara Karjalainen.

Selvitysalueen luonnonoloja ja kasvillisuutta on kuvattu Vauhkonen (2023) raportissa. Kangasvuokolle ja ahokissankäpäälälle soveltuvaa metsää oli aiemman esiintymisalueen lisäksi lähinnä selvitysalueen eteläosassa. Tältä suunnitellulta maa-ainesten ottamisalueelta oli alikasvos valtaosin harvennettu keväällä 2024 ja valtapuuston päte-hakkuu oli aloitettu alueen länsireunalta metsäautotien molemmin puolin (kuva 3). Hakkuu oli käynnissä myös maastotyöpäivänä, mistä johtuen aivan koko aluetta ei voitu inventoida tarkkaan työturvallisuuden ja maassa olevien hakkuutähteiden vuoksi.



Kuva 3. Selvitysalueen länsiosan metsää oli hakattu metsätien itäpuolella. Valokuva © Saara Karjalainen.

4 YHTEENVETO JA SUOSITUS

Masunmäen selvitysalueelta ei löytynyt uusia huomionarvoisten putkilokasvilajien esiintymiä kevään 2024 inventoinnissa. Tunnetut esiintymät olivat säilyneet, vaikka kasvuolosuhteet ovat muuttuneet vieressä tapahtuneen avohakkuun myötä. Kangasvuokon ja ahokissankäpälän esiintymät eivät sijaitse suunnitellulla maa-ainesten ottamisalueella. Esiintymäalueella ja sen läheisyydessä olisi syytä säilyttää nykyinen puusto. Puuston poistaminen johtaa helposti aluskasvillisuuden muuttumiseen. Sekä kangasvuokko että ahokissankäpäälä ovat tälle herkkiä eivätkä pysty kilpailemaan esimerkiksi kastikoita, maitohorsmaa tai muuta olosuhteiden muuttuessa runsastuvaa korkeampaa kasvillisuutta vastaan.

5 LÄHTEET JA KIRJALLISUUS

Hyvärinen, E., Juslén, A., Kemppainen, E., Uddström, A. & Liukko, U.-M. (toim.) 2019: Suomen lajien uhanalaisuus – Punainen kirja 2019. – Ympäristöministeriö ja Suomen ympäristökeskus, Helsinki. 704 s.

Mäkelä, K. & Salo, P. 2024: Luontoselvitykset ja luontovaikutusten arviointi. Opas tekijälle, tilaajalle ja viranomaiselle. 2. korj. p. – Suomen ympäristökeskuksen raportteja 43/2023:1–374.

Vauhkonen, M. 2023: Orimattila, Heinämaa, Masunmäki. Suunnitellun maa-ainesalueen luontoselvitys. – Ympäristösuunnittelu Enviro Oy. 13 s.

Ympäristövaliokunta, Orimattilan kaupunki
ymparisto@orimattila.fi

Viite: Lausuntopyyntö 5.3.2024

Asia: Pärhä Oy:n maa-aines- ja ympäristölupahakemus sekä aloittamislupahakemus kiinteistölle 560-401-3-90 ANTTILA, Orimattila

Orimattilan ympäristövaliokunta on pyytänyt alueellisen vastuumuseon lausuntoa Pärhä Oy:n yhdistetystä maa-aines- ja ympäristölupahakemuksesta ja aloittamislupahakemuksesta Orimattilassa sijaitsevalle kiinteistölle 560-401-3-90 ANTTILA. Maa-ainesten ottamisalueen laajuus on noin 8,3 hehtaaria. Päijät-Hämeen alueellinen vastuumuseo lausuu hankkeesta pyydettyä lausuntona seuraavaa.

Arkeologinen kulttuuriperintö

Suunnittelualueelta ei tunneta muinaismuistolain (295/1963) suojaamia kiinteitä muinaisjäännöksiä eikä muitakaan suojeltavaksi luokiteltavia kohteita. Topografian perusteella (pääosin yli 100 m mpy) alue on epäsuotuisa esihistoriallisille kohteille. Toisaalta alueella ei tietyvästi ole tehty systemaattista, nykyaikaista arkeologista inventointia koskaan. Sen muinaisjäännöstiedot eivät siten ole ajan tasalla: on mahdollista, että alueella on esimerkiksi historiallisen ajan jäänteitä. Edellä esitetystä johtuen museo edellyttää suunnittelualan maastotarkastusta/inventointia ja mahdollisten suojeltavien kohteiden huomioimista hankkeessa. Koska kyse on lyhyehköstä/nopeasta tarkastuksesta, museo suorittaa tarkastuksen virkатыönään huhti/toukokuun aikana ja raportoi tuloksista heti tarkastuksen suoritettuaan. Jos alueelta ei havaita suojeltavia kohteita, ei esteitä hankkeelle ole. Jos kohteita havaitaan, on nämä huomioitava hankkeessa muinaismuistolain edellyttämällä tavalla.

Rakennettu kulttuuriympäristö ja maisema

Ottamisalue on rakentamatonta ja osittain hakattua metsäistä aluetta. Sillä tai sen läheisyydessä ei sijaitse rakennetun kulttuuriympäristön tai maiseman kannalta arvokkaiksi inventoituja kohteita tai alueita. Alueeseen ei kohdistu kaavasuojelua. Kiinteistön pohjois- ja itäpuolella on jo nyt harjoitettu laajaa maa-ainesten ottamistoimintaa. Museolla ei ole huomautettavaa hankkeeseen rakennetun kulttuuriympäristön tai maiseman osalta.

Lahten museot / Päijät-Hämeen alueellinen vastuumuseo

tutkimuspäällikkö

Liisa Koskelainen

arkeologi

Esko Tikkala

tutkija

Lauri Miettinen

Tiedoksi: Museovirasto, Hämeen ELY-keskus

Arkisto- ja rekisteritiedot

Kohde ja kunta:	Masunmäen soraharju (Sepänjoentie 318), Orimattila
Tutkimuksen laji:	Maastotarkastus/inventointi
Peruskarttalehti:	L4423D
Kiinteistöt:	560-401-3-90 ANTTILA
Tutkittu alue:	n. 8,3 ha
Inventoija:	Tomi Kuljukka
Kenttätyöaika:	17.5.2024
Tutkimuslaitos:	Lahten museot / Päijät-Hämeen alueellinen vastuumuseo
Löydöt:	-
Aiemmat löydöt:	-

Johdanto: Orimattilan ympäristövaliokunta pyysi alueellisen vastuumuseon lausuntoa Pärhä Oy:n yhdistetystä maa-aines- ja ympäristölupahakemuksesta ja aloittamislupahakemuksesta Orimattilassa sijaitsevalle kiinteistölle 560-401-3-90 ANTTILA. Suunnittelualueelta ei tunneta muinaismuistolain (295/1963) suojaamia kiinteitä muinaisjäännöksiä eikä muitakaan suojeltavaksi luokiteltavia kohteita. Topografian perusteella (pääosin yli 100 m mpy) alue on epäsuotuisa esihistoriallisille kohteille. Toisaalta alueella ei tietyvästi ole tehty systemaattista ja nykyaikaista arkeologista inventointia. Sen muinaisjäännostiedot eivät siten ole ajan tasalla ja on mahdollista, että alueella on esimerkiksi historiallisen ajan jäänteitä. Edellä esitetysten seikkojen takia alueellinen vastuumuseo edellytti ehdotusvaiheen lausunnossaan suunnittelualueen tarkastusta (diaarinro: D/1158/12.03.02.03/2024). Koska kyse on pienehköstä tarkastuksesta, museo suoritti tarkastuksen pyynnöstä virkatyönään 17.5.2024.

Tarkastettu alue: Masunmäen soraharju (ks. oheinen karttaliite).

Metodi: maastohavainnointi, lapionpistot, koekuopat (7)

Historiallinen kartta-aineisto: Suunnittelualueella ei pitäjänkartassa (1840-luku) ole mitään historiallisen ajan toimintaan viittaavaa.

Havainnot ja tulokset: tarkastettava soraharju sijaitsee Masunmäen eteläosassa. Alue on jyrkkäpiirteistä mäntymetsää, jossa on muutama luoteeseen ja lounaaseen päin osoittava terassimainen tasanne. Alueen korkeus on n. 100–110 mpy. välillä. Maaperä alueella on hienojakoista hiekkaa. Luoteisosassa kulkevan tien luoteispuolella maaperä vaihtuu moreenimaaksi.

Alueelle kaivettiin yhteensä seitsemän koekuoppaa (koordinaatit: N 6747211 E 438140, N 6747127 E 438107, N 6747081 E 438086, N 6747010 E 438097, N 6747194 E 438177, N 6747120 E 438162, N 6746995 E 438172). Kaikki kuopat kaivettiin n. 40 x 40 cm levyisiksi ja pohjamaahan n. 35–40 cm syvyyteen. Kuoppien maaperä oli pintahumuksen (n. 5–10 cm) alla hiekkaa, pois lukien luoteisosan tien länsipuolelle kaivettu kuoppa, jossa maaperä oli moreenia. Koekuopista eikä lapionpistoista havaittu merkkejä muinaisesta ihmistoiminnasta. Tarkastuksessa ei tehty muitakaan havaintoja muinaismuistolain (295/1963) suojaamista tai muista suojelua edellyttävistä kohteista.

Edellä esitetyn perusteella voidaan todeta, ettei kaavahankkeelle ole olemassa esteitä arkeologisen kulttuuriperinnön kannalta.

Lahten museot / Päijät-Hämeen alueellinen vastuumuseo

arkeologi Tomi Kuljukka

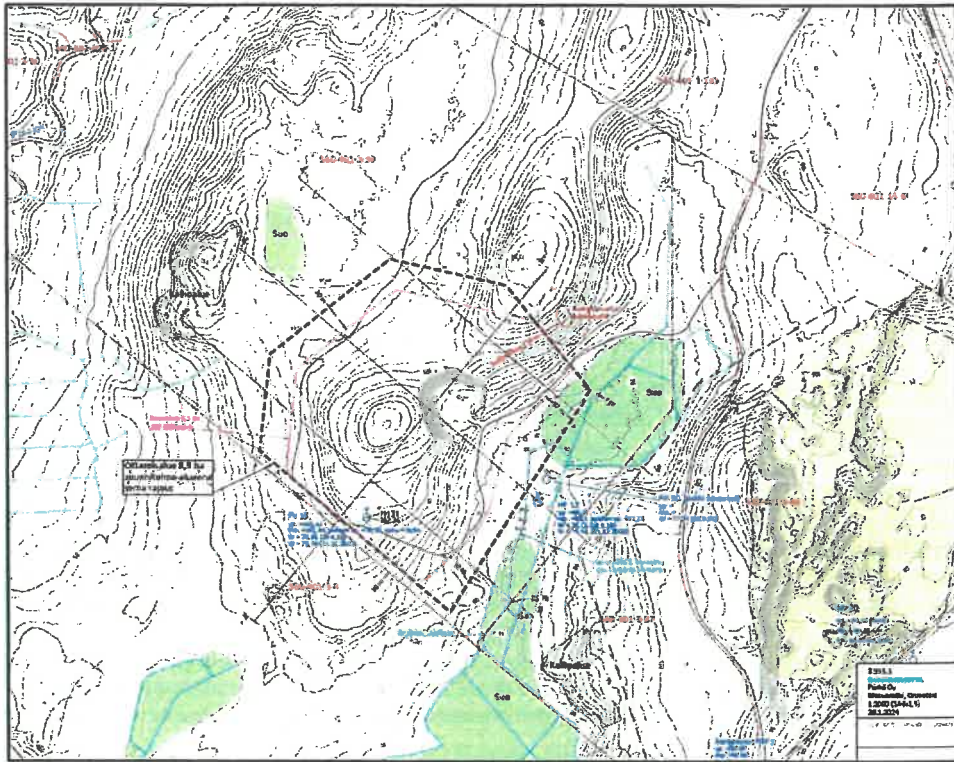
Litteet: Karttaliite, kuvaliite

Tiedoksi: Museovirasto, Lahden kaupunki

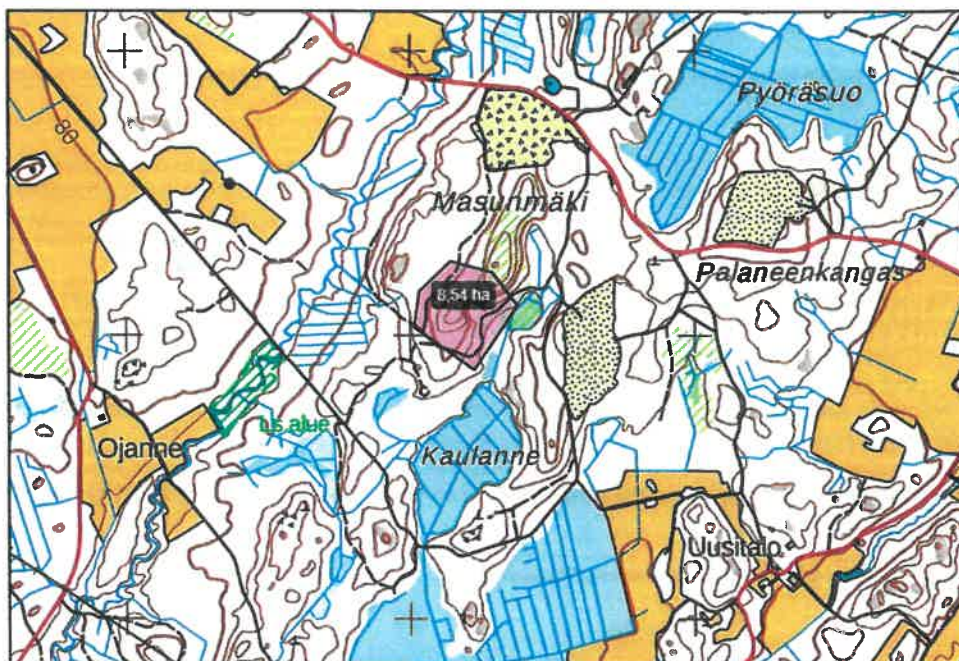
✉ PL 113, 15111 Lahti | PO Box 113, 15111 Lahti, Finland
@ etunimi.sukunimi@lahti.fi

lahdenmuseot.fi

Karttaliite



Kartta maa-aineksenottoalueesta.



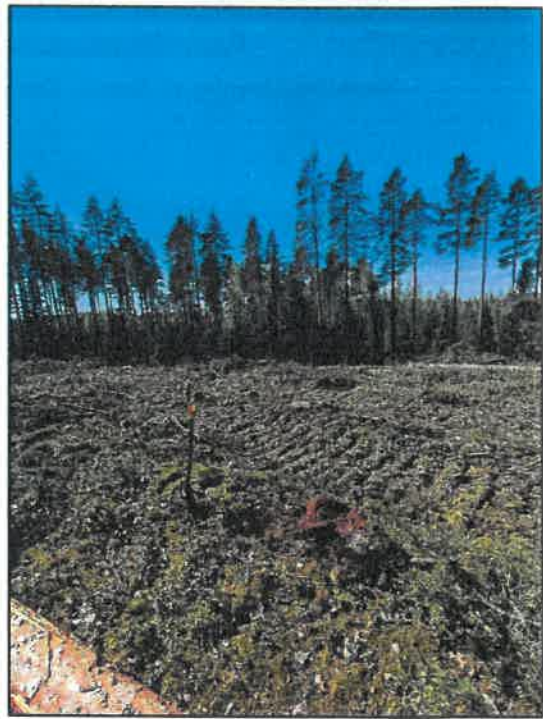
Masunmäen soraharjun sijainti. Suunnittelualueen laajuus on suuntaa antava.

Kuvaliite



Vasen: takaoikealla Masunharjun pohjoisempi kumpare. Kuvattu koilliseen.

Oikea: Masunharjun länsipuoli. Kuvattu länteen.



Vasen: Masunharjulle, n. 100 mpy. korkeudelle tehty koekuoppa. Kuvattu etelään.

Oikea: Masunharjun lounaisosaan tehty koekuoppa. Kuvattu länteen.



Vasen: Masunharjun eteläosa. Kuvattu lounaaseen.

Oikea: Masunharjun koillisosa, itään, tietä kohti laskeva rinne. Kuvattu länteen.

Pärhä Oy
Sepänjoentie 125A
16330 HEINÄMAA

VASTINE JA TÄYDENNYS

17.5.2024

Ympäristövaliokunta
Orimattilan kaupunki
PL 46
16301 ORIMATTILA

toimitus: ymparisto@orimattila.fi

VIITE Vastinepyynnöt 5. ja 23.4.2024

MAA-AINES- JA YMPÄRISTÖLUVAN YHTEISHAKEMUKSEN VASTINE **Anttila 560-401-3-90, Masunmäen soraharju, Orimattila**

Hakemuksen johdosta on saatu yksi muistutus ja lausunnot Hämeen ELY-keskukselta, terveydensuojeluviranomaiselta, Orimattilan kaavoittajalta ja Päijät-Hämeen alueelliselta vastuumuseolta. Esitämme tässä vastineessa käsityksiä ja vastauksia lausunnoissa ja muistutuksissa esiin nostettuihin asioihin.

Seuraavassa kuitenkin lyhyesti toiminnan suunnittelua ohjaavista lähteistä, joihin viitataan tarvittaessa myöhemmin.

Yleistä

Toiminnan ja myös luvituksen peruslähtökohdat tulevat nykyään pitkälti ns. Murausasetuksesta (Valtioneuvoston asetus kivenlouhimojen, muun kivenlouhinnan ja kivenmurskaamojen ympäristönsuojelusta 800/2010). Asetus sisältää koko toimialaa koskevia määräyksiä. Osassa on naapurietäisyyksistä riippuvia ehtoja ja rajoituksia. Näitä on mm. sijainti-/toimintapaikalle, melun torjunnalle, pölyn sidonnalle ja toiminta-ajoiille. Asetus on valmistelu valtakunnallisella tasolla ja niissä on huomioitu, että toiminta sijoittuu usein myös asutuksen läheisyyteen. Tässä myöhemmin Murausasetus.

Asetuksen valmistelun kanssa samaan aikaan tehtiin selvitys kiviainestuotannon ympäristövaikutuksista, parhaasta käyttökelpoisesta tekniikasta (BAT, best available techniques) sekä parhaista ympäristökäytännöistä (BEP, best environmental practice). Selvitys on koottu kiviainestuotannon ympäristövaikutuksia selvittäneistä osahankkeista ja muusta tausta-aineistosta. Selvitys julkaistiin Suomen Ympäristö -sarjassa 25-2010: Paras käyttökelpoinen tekniikka (BAT), Ympäristöasioiden hallinta kiviainestuotannossa Suomen ympäristökeskus. Tässä myöhemmin BAT-opas.

Yleiseksi ohjeeksi maa-aineslain mukaisessa lupamenettelyssä, ottamisen suunnittelussa ja valvonnassa on julkaistu opas: Maa-ainesten ottaminen, Opas ainesten kestävään käyttöön. Ympäristöministeriön julkaisuja 2020:24. Opas on julkaistu 16.10.2020. Tässä myöhemmin Maa-ainesopas.

Lupahakemuksen kohteena oleva toiminta on suunniteltu huomioiden lainsäädäntö, Murausasetus, BAT-opas, Maa-ainesopas, alan yleisiä käytäntöjä ja kokemuksia sekä oikeuskäytäntöä tavoitteena toiminta, joka ei aiheuta kohtuutonta rasitusta naapureille ja ympäristölle.

Muistutukset, 7 allekirjoittajaa

Muistuttajat ottavat kantaa Sepänjoentien liikenteen aiheuttamiin haittoihin. Tie on sorapintainen mutta hyväkuntoinen ELY-keskuksen ylläpitämä maantie. Muistuttajat kertovat, että Sepänjoentien alkuosaa asfaltoitiin noin 1 km pariin kertaan. Muistuttajat haluaisivat, että asfaltointia jatkettaisiin vielä noin 0,5 km, jotta se ulottuisi vielä kuuden muun kiinteistön kohdalle. Muistuttajat toteavat, että asfaltointi kuuluu ensisijaisesti tien ylläpitäjälle, ELY-keskukselle.

Hakija yhtyy toiveeseen, että ELY-keskus jatkaisi asfaltointi. Hakija ei voi muuttaa ELY:n tietä. Hakija kyllä jo huolehtii tien kunnosta mm. lanaamalla ja suolaamalla.

Liikenne alueen ulkopuolella ei kuulu lupaharkintaan.

Terveydensuojeluviranomaisen lausunto

Ei vastinetta.

Kaavoitus

Ei vastinetta.

Päijät-Hämeen alueellinen vastuumuseo

Ei vastinetta.

ELY-keskus

ELY-keskuksen edellyttämä kangasvuokon kartoitus lajin havainnoinnin kannalta soveltuvimpana ajankohtana kukinta-aikaan tehtiin toukokuussa 2024. Alueella ei havaittu kangasvuokkoa muualla, kun jo aiemmin tunnetulla alueella. Siten luontoselvityksen johtopäätöksiä ei ole tarpeen päivittää.

Kangasvuokkokartoituksen raportti on [LIITTEENÄ 1](#).

Kunnioittaen

Orimattilassa 17.5.2024

Orimattilassa 17.5.2024

Petri Pärhä
Pärhä Oy

Ari Blom
Insinööritoimisto Ekomaa Oy

LIITTEET

1

Kangasvuokkoselvityksen täydennys 2024, Ympäristösuunnittelu Enviro Oy 17.5.2024

VALITUSOSOITUS

Valitusviranomainen

Ympäristölupaviranomaisen päätökseen saa hakea valittamalla muutosta **Vaasa hallinto-oikeudelta**. Asian käsittelystä perittävästä maksusta valitetaan samassa järjestyksessä kuin pääasiasta.

Valitusaika

Valitus on tehtävä 30 päivän kuluessa päätöksen tiedoksisaannista., tiedoksisaantipäivää lukuun ottamatta.

-	Asianosaisen katsotaan saaneen päätöksestä tiedon sinä päivänä, jona päätös on luovutettu asianosaiselle tai hänen lailliselle edustajalleen. Postitse saantitodistusta vastaan lähetetystä asiakirjasta katsotaan asianosaisen saaneen tiedon saantitodistuksen osoittamana aikana.
-	Asianosaisen katsotaan saaneen päätöksestä tiedon sinä päivänä, jona päätös on luovutettu asianosaiselle tai hänen lailliselle edustajalleen. Postitse saantitodistusta vastaan lähetetystä asiakirjasta katsotaan asianosaisen saaneen tiedon saantitodistuksen osoittamana aikana.
-	Käytettäessä tavallista sähköistä tiedoksiantoa asianomaisen katsotaan saaneen päätöksestä tiedon, jollei muuta näytetä, kolmantena päivänä viestin lähettämisestä.

Jos valitusajan viimeinen päivä on pyhäpäivä, itsenäisyyspäivä, vapunpäivä, joului- tai juhannusaatto tai arkipäivä, saa valituksen tehdä ensimmäisenä arkipäivänä sen jälkeen.

Päätöksen julkaisupäivä **19.8.2024**

Päätöksen antopäivä **19.8.2024**

Valitusajan viimeinen päivä **25.9.2024**

Valituksen sisältö

Valituskirjelmässä on ilmoitettava

-	valittajan nimi ja kotikunta
-	postiosoite ja puhelinnumero, joihin asiaa koskevat ilmoitukset valittajalle voidaan toimittaa
-	päätös, johon haetaan muutosta, miltä kohdin muutosta haetaan, mitä muutoksia vaaditaan tehtäväksi ja millä perusteella muutosta vaaditaan.

Jos valittajan puhevaltaa käyttää hänen laillinen edustajansa tai asiamiehensä tai jos valituksen laatijana on joku muu henkilö, valituskirjelmässä on ilmoitettava myös tämän nimi ja kotikunta.

Valituskirjelmä on valittajan, laillisen edustajan tai asiamiehen allekirjoitettava.

Valituksen liitteet

Valituskirjelmään on liitettävä

-	ympäristölupaviranomaisen päätös alkuperäisenä tai jäljennöksenä
-	asiakirjat, joihin valittaja vetoaa vaatimuksensa tueksi, jollei niitä ole jo aikaisemmin toimitettu viranomaiselle
-	asiamiehen valtakirja

Valituksen toimittaminen

Valituksen voi tehdä hallinto- ja erityistuomioistuinten sähköisessä asiointipalvelussa osoitteessa <https://asiointi.oikeus.fi/hallintotuomioistuimet#/>

Asiointipalvelu on tarkoitettu yksityishenkilöiden ja yritysten/yhdistysten käyttöön, ei viranomaisille.

Valituksen voi toimittaa vaihtoehtoisesti myös sähköpostitse tai postitse. Valituksen voi toimittaa myös hallinto-oikeuden kirjaamoon henkilökohtaisesti, lähetin tai asiamiehen välityksellä.

Valituskirjelmä on jätettävä niin ajoissa, että se ehtii perille valitusajan viimeisenä päivänä ennen viraston aukioloajan päättymistä.

Oikeudenkäyntimaksu

Muutoksenhakijalta peritään asian käsittelystä Vaasan hallinto-oikeudessa oikeudenkäyntimaksu.

Muutoksenhakuasian vireille panijalta peritään oikeudenkäyntimaksu sen mukaan kuin tuomioistuinmaksulaissa (1455/2015) säädetään.

Ajantasainen tieto oikeudenkäyntimaksuista löytyy [Tuomioistuinlaitoksen sivustolta](#)

Yhteystiedot

Vaasan hallinto-oikeus

Korsholmanpuistikko 43, 4. krs

PL 204, 65101 Vaasa

Puhelinvaihde: 029 56 42611

Kirjaamo: 029 56 42780

Faksi: 029 56 42760

(ma - pe klo 8.00 - 16.15)

Sähköposti: vaasa.hao(at)oikeus.fi