

23.1.2025

RUDUS OY:N MUUTOSHAKEMUS YHDISTETTYYN MAA-AINES- JA YMPÄRISTÖLUPAAN JA ALOITTAMISLUPAHAKEMUS, HENNA POHJOINEN MAA-AINESALUE, MALLUSJOKI, ORIMATTILA

Hakija	Rudus Oy, PL 42, Karvaamokuja 2a, 00381 HELSINKI Lisätietoja hakemuksesta antaa hakijan puolesta Arto Solante, puh. 040-7307860.
Liike- ja yhteisötunnus	1628390-6
Voimassa oleva lupa	Yhdistetty maa-aines- ja ympäristölupa (170/11.01.00/2021) ja sen 17.1.2024 päivitys. Voimassa oleva yhdistelmä lupa soran/hiekan ottamiseen ja murskaamiseen on myönnetty kymmeneksi vuodeksi ja lupa on voimassa 7.7.2031 asti. Voimassa olevan luvan mukaan kiviainesalueen eteläosa sijaitsee Isonhaonmäen (nro 0156008) II- luokan pohjavesialueella. Lähin vesistö on Salusjärvi noin 650 m etelään. Ottamisalue kuuluu suurimmaksi osaksi Vähäjoen valuma-alueeseen, mutta läntinen osa kuuluu Avijoen valuma-alueeseen.
Muutos	Hakemuksessa haetaan muutosta yhdistettyyn maa-aines- ja ympäristölupaan Rudus Oy:n maa-ainesten Salusmäki II tilan 560-407-9-96 ottamisalueelle Orimattilan Mallusjoen kylässä. Muutoshakemuksella haetaan lupaa vastaanottaa ylijäämämaita kiinteistön pohjoisreunalle enintään 230.000 m ³ ktr. Ottaminen, ottamismäärä tai jalostustoiminnot eivät muutu. Muutoslupahakemus koskee nykyisten lupien toiminta-aikaa. Muutos koskee 3,7 hehtaarin aluetta.
Toiminta-ajat	Hakemuksen mukaan maanvastaanottoalueen aukioloajoiksi haetaan nykyisen luvan mukaisia aukioloaikoja, jotka ovat: - ma-pe klo 7:00-22:00 - lisäksi poikkeustilanteissa myös lauantaisin klo 7:00 – 16:00.
Toiminta	Ennen varsinaisen täyttötoiminnan aloittamista poistetaan alueelta puusto ja isot kannot. Täyttö aloitetaan tukitoiminta-alueen läheisyydestä pohjoisen suuntaan. Täyttöalueen ylin kohta tulee olemaan tasolla +106. Nykyinen maanpinta alueen pohjois- ja itäpuolella vaihtelee tasoilla +100...+110. Täytön rakentamisessa käytetään pyöräkuormaajaa, kaivinkonetta tai puskutraktoria tarpeen mukaan. Täyttö tapahtuu kerrospengertäyttönä vaakasuorina kerroksina tai kiilapengertäyttönä. Penkereen kerrospaksuus on noin kolme metriä. Täyttöön tuotavat kuormat tyhjennetään valmiin täyttöosan päälle lähelle penkan reunaa, josta maa- ja kiviaines työnnetään kauhakuormaajalla penkereeseen. Täyttöpenger tasataan ja tiivistetään huolellisesti useaan

kertaan päältä ajaen. Tarvittaessa täytön pintaa kostutetaan pölyämisen estämiseksi. Huonosti koossapysyvät saviset ja eloperäistä ainesta (humusmaa ja turve) sisältävät massat sijoitetaan karkeampien massojen väliin alueiden keskivaiheille. Reuna-alueilla täyttöpenkereen luiskat tulee tehdä täyttösuunnitelman mukaan kaltevuuteen 1:3 -1:5. Lakialueella täyttö tehdään noin 1:10 kaltevuuteen. Muotoilussa kiinnitetään huomiota siihen, että alueelle ei jää vettä kerääviä painanteita. Täyttöalueen pinta pidetään reunoja kohti kaltevana, jotta alueen pintavedet valuvat mahdollisimman paljon pintaa pitkin (tarvittaessa rakennettaviin ympäröijöihin ja laskeutusoihin). Kasteluvesi tuodaan alueelle säiliöautolla. Työkoneet tankataan tukitoiminta-alueella. Maa-ainesten toimittamisesta alueelle sovitaan maanvastaanottoalueen pitäjän kanssa. Kuormista kirjataan ylös kuorman paino, aineksen laatu (savi, kitkamaa, mahdollinen kynnysarvomaa) ja kuorman tuojan tunnistetieto sekä kellonaika.

Ympäristövaikutukset

Hakijan mukaan täyttöalueen rakentamisella ei arvioida olevan luontovaikutuksia tai vaikutuksia rakennettuun ympäristöön eikä se vaaranna ihmisten terveyttä.

Rakentamisen aikana maavalli näkyy lähialueella mm. Salusjärventiellä.

Melua aiheutuu toimintaan liittyvistä kuljetuksista sekä ylijäämämassojen täytöstä, lajittelusta ja siirtotöistä. Maanvastaanottoalueen liikennöintireitti alueelle kulkee hakemuksen mukaan Salusjärventieltä. Arvioitu ylijäämämaaliikennemäärä on keskimäärin noin viisi ajoneuvoa vuorokaudessa (kasettiauton keskikuormakoko 50 tonnia, jaettuna 200 pv/vuosi). Kesäaikana liikennemäärät ovat keskimääräistä vilkkaampia, jolloin kuormia tulee maanvastaanottoalueelle hakijan mukaan noin 10-20 vuorokaudessa.

Maavallin rakentamisesta voi aiheutua kuivana aikana pölyn leviämistä lisääntyvän liikenteen takia. Hakijan mukaan lähimmät häiriintyvät asuinpaikat sijaitsevat noin 100 m etäisyydellä maavallista idän ja pohjoisen suunnassa. Pölyämistä rajoitetaan tarvittaessa kastelemalla tai suolauksella.

Pohjavesiselvitys laadittu 1.10.2024.

Alueen maisemointi

Täyttöä viimeistellään sitä mukaan, kun täyttöalue saavuttaa suunnitellun täyttötason. Viimeisteltävältä alueelta poistetaan kaikki viimeistelytyötä haittaavat esineet ja rakenteet. Löyhä tai muotoilussa löyhtynyt pintamaa tiivistetään. Tavoitteena on täytön sulauttaminen osaksi metsämaisemaa metsittämällä alue kuusen- ja männyntaimilla sekä tarvittaessa rauduskoivulla. Hakemuksen mukaan, mikäli riittävän tiheä ja laadukas taimikko syntyy luonnollisesti, istutuksia ei ole hakijan mukaan tarpeen tehdä. Maisemointi tehdään heti läjitystoiminnan loputtua. Voidaan myös metsittää vanhat täyttövaiheet ensin.

Aloittamislupahakemus

Toiminnanharjoittaja hakee lupaa aloittaa toiminta muutoksenhausta huolimatta. Kyseessä on toiminnassa oleva alue, joten muutostoiminnan aloittaminen ei tee muutoksenhakua hyödyttömäksi.

Riskienhallinta	Hakemuksessa on esitetty riskienhallintasuunnitelma, jossa on huomioitu onnettomuudet ja häiriötilanteet. Alueella tukitoiminta-alue.
Tarkkailu ja raportointi	Hakemuksessa on esitetty muutoksia tarkkailuun.

Niille, joiden oikeutta tai etua edellä mainittu asia saattaa koskea, varataan mahdollisuus tutustua yhdistetyn maa-aines- ja ympäristöluvan muutoshakemukseen ja aloittamislupahakemukseen sekä varataan tilaisuus muistutusten ja vaatimusten tekemiseen näiden johdosta.

Toiminnan vaikutusalueen asukkaille, joiden asumiseen, työntekoon tai muihin oloihin yllä mainittu toiminta saattaa vaikuttaa, ja heitä edustavilla yhteisöillä on oikeus esittää ympäristövaliokunnalle mielipiteensä hakemusten johdosta.

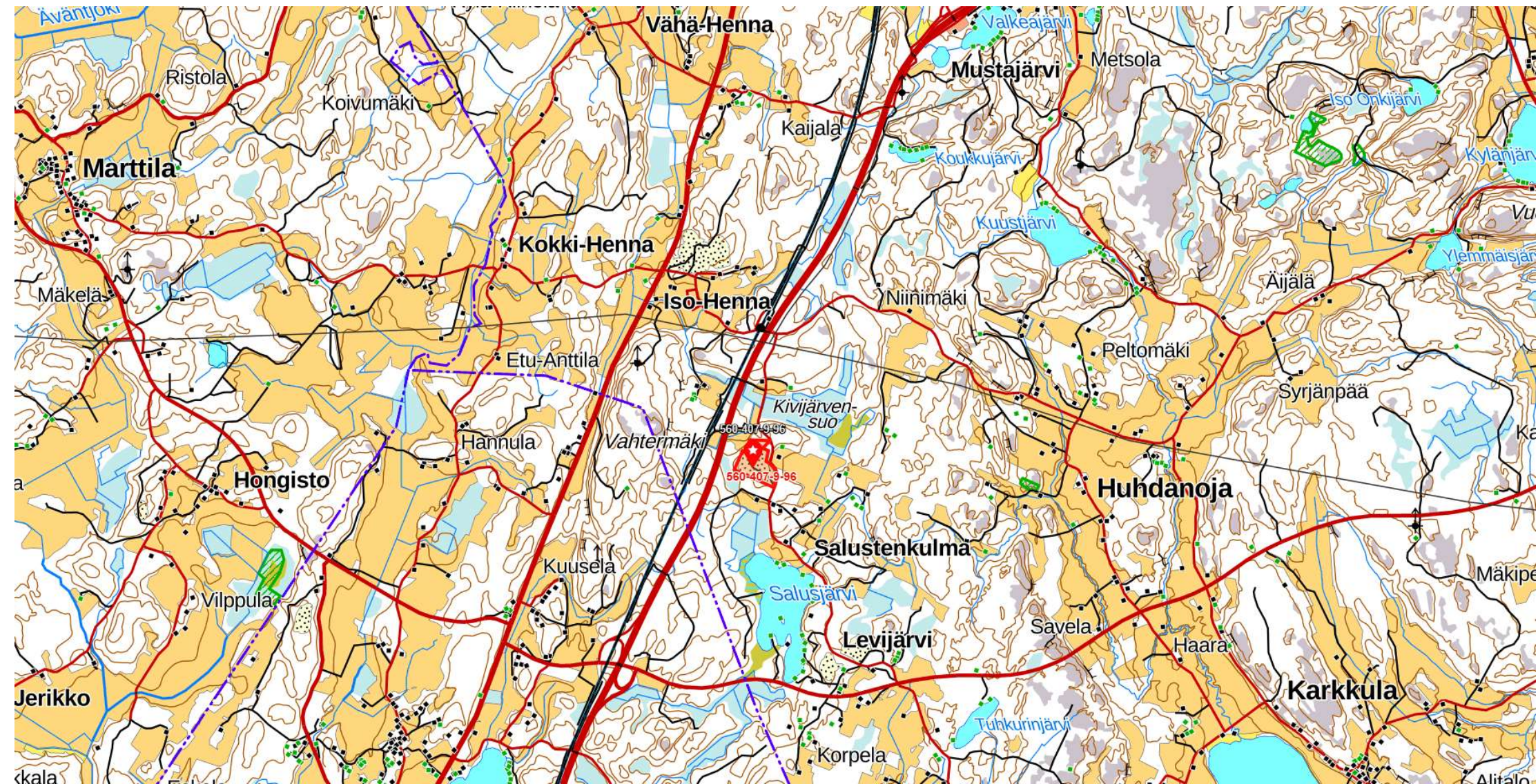
Muistutukset, vaatimukset ja mielipiteet on toimitettava Orimattilan ympäristövaliokunnalle kirjallisesti **viimeistään maanantaina 3.3.2025 klo 17:00** mennessä osoitteella: Ympäristövaliokunta, Orimattilan kaupunki, PL 46, 16301 ORIMATTILA tai sähköisesti osoitteella ymparisto@orimattila.fi

Muistutus/mielipidekirjelmään on merkittävä nimi, puhelinnumero ja postiosoite, jolla asiaa koskevat ilmoitukset saadaan lähettää. Kirjelmään on merkittävä myös yllä oleva asia. Jos asia koskee kirjelmän tekijän kiinteistöä, kirjelmässä on ilmoitettava kiinteistön nimi ja rekisterinumero sekä kylä ja kunta. Kirjelmä on muistutuksen tekijän tai mielipiteen esittäjän tai hänen valtuuttamansa asiamiehen allekirjoitettava. Allekirjoitus on selvennettävä.

Hakemusasiakirjat ovat yleisesti nähtävillä ajalla 23.1.-3.3.2025 osoitteessa www.orimattila.fi. Lisätietoja antaa ympäristönsuojelusihteri Kirsi Liukkonen-Hämäläinen puh. 040-5216733.

Orimattilassa 23.1.2025

ORIMATTILAN YMPÄRISTÖVALIOKUNTA



Tulostettu Maanmittauslaitoksen palvelusta 20.1.2025.