

19.5.2026

SORALIIKE JANTUNEN/ MUTKAMUSIC OY:N MAA-AINESLUPAHAKEMUS JA ALOITTAMISLUPAHAKEMUS, VILJAMAA, ORIMATTILA

Hakija	Soraliike Jantunen / Mutkamusic Oy Erkki Jantunen Linnustontie 5 16300 ORIMATTILA puh. 0500 416 900
Liike- ja yhteisötunnus	0524874-2
Hakemus ja sijainti	<p>Vireillä oleva hakemus koskee maa-ainesten ottamista. Kohde sijaitsee Orimattilan kaupungin Viljamaan kylässä tilojen Päiväkumpu RN:o 9:475, Sorametsä RN:o 9:246, Teräs RN:o 9:969 ja Ormax I RN:o 8:299 alueella. Alueelle kuljetaan Ollostentieltä toisen maa-ainesalueen tai teollisuusalueen kautta. Hakemus sisältää YSL 199 § mukaisen aloittamislupahakemuksen toiminnan jatkamiseksi.</p> <p>Suunniteltu maa-aineksen ottamisalueen pinta-ala on 4,0 ha ja ottamismäärä on 170 000 k-m³. Vuodessa keskimäärin noin 17 000 k-m³. Lupaa haetaan 10 vuodeksi.</p> <p>Kohdealueella on voimassa Ympäristöministeriön 15.4.2019 vahvistama Päijät-Hämeen maakuntakaava 2014. Alue on merkitty kaavassa virkistysalueeksi (V). Lisäksi alue on sisällytetty melualueeseen (me). Lähistöllä sijaitsee mm. ampuma- ja motocrossrata.</p> <p>Alueella on Keskusta-Virenojan osayleiskaava 2020, joka on hyväksytty kaupunginvaltuustossa 18.6.2007 ja on lainvoimainen. Osayleiskaavassa alueen länsiosa on VR aluetta eli retkeily- ja ulkoilualue ja itäosa TY aluetta eli teollisuusaluetta, jolla ympäristö asettaa toiminnan laadulle erityisiä vaatimuksia.</p> <p>Itäosassa on lisäksi 2.1.2013 vahvistettu asemakaava. Orimattila Ollostentien korttelin 1440 asemakaava ulottuu hieman yli puoleen haetun ottamisalueen pinta-alasta. Kaavan mukaan ottamisalueen itäosa on teollisuusaluetta TY-1. Kaava on ns. teollisuusaluekaava, joka kattaa vain teollisuusaluetta.</p> <p>Toiminta sijoittuu vedenhankintaa varten tärkeälle 1-luokan pohjavesialueelle Ämmäntöyräs 0156001. Eteläisellä valuma-alueella on Uudenkartanon vedenottamo. Vedenottamo sijaitsee noin 1,1 km etäisyydellä suunnitellusta ottamisalueesta. Lähellä ei sijaitse vesistöjä.</p> <p>Alueen ympäristössä on asutusta erityisesti lännen, luoteen ja pohjoisen suunnalla. Lähin asuinrakennus sijaitsee 150 m etäisyydellä Pakaantien</p>

länsipuolella. Hoitolaitos on alueen eteläpuolella etelään viettävällä harjun laidalla. Idän puolella on teollisuusalue.

Toiminta-alueella ei ole erityisiä suojeluarvoja tai suojeltuja kohteita eikä se kuulu mihinkään suojelualueeseen. Lähistöllä ei ole Natura-alueita.

Toiminta

Nykyinen ottamisalue on valtaosin avattua hiekka/sorapintaista aluetta. Laidoilla ja keskellä on vähäisiä metsäpeitteisiä alueita. Länsipäästä on kaadettu puusto ja kuorittu pintamaita. Keskellä on yhteensä noin 0,8 ha avaamatonta aluetta. Avaamaton alue sijoittuu teollisuusalueeksi kaavoitetulle alueelle.

Ottaminen ulotetaan pohjois-, itä- ja eteläreunoilta tilanrajoihin asti. Alimmillaan ottaminen ulotetaan tasoon +94,0 asti. Otto etenee ainesten kysynnän mukaan. Ottamisessa pyritään siihen, ettei avoimen alueen pinta-ala lisäännä tarpeettomasti. Alueen itäosa on kaavoitettu teollisuusalueeksi ja ottotoiminnan myötä alue saadaan kaavan mukaiseen käyttöön. Alueesta tulee kenttä, jota voidaan hyödyntää toiminnassa.

Toiminnassa käytetään pyöräkuormaajia siirtokuljetuksiin ja lastauksiin sekä seulontalaitosta kiviainesten seulontaan.

Maisemointia tehdään yhdessä ottamistoiminnan kanssa siten, että loppuun otetut alueen osat maisemoidaan, kun niitä ei tarvita toiminnan tarpeisiin käsittely- tai varastointialueena.

Toiminta-ajat

Kuljetukset ja lastaus tapahtuvat pääsääntöisesti arkisin maanantaista perjantaisin klo 7–20 ja lauantaisin klo 7–16. Satunnaisesti liikennettä voi olla myös muina aikoina. Poikkeavia lastaus ja kuljetusaikoja on enintään 10 päivän aikana vuodessa. Suurin osa kuljetuksista tapahtuu kuitenkin ma-pe klo 7–17.

Keskimääräinen liikennemäärä alueelle on noin 1 ajoneuvoa tunnissa. Oletuksena on seuraavat: 260 pv vuodessa, ka. 10 h/pv, kuljetuksista arviolta 10 % ajoneuvoyhdistelmiä ja keskimääräinen kuormakoko noin 18 tn.

Ympäristövaikutukset

Maisema

Nykyisellään alue on ottamisen vuoksi ns. maisemavaurioaluetta. Ottamisella on merkittävää vaikutusta vain lähimaisemaan alueen sisällä. Alue on avonaista sorapintaista aluetta. Alue ei näy kaukomaisemassa. Ottamisen jälkeen alue maisemoidaan metsämaaksi, jossa on vaihtelevaa pinnan muotoa ja itäosalta teollisuusalueen tasaiseksi kentäksi.

Pohja- ja pintavedet

Alue on pohjavesialuetta. Pintavedet imeytyvät pääosin maaperään, jolloin alueen ulkopuolelle ei valu pintavesiä. Toiminnan vaikutukset voivat näkyä lievästi pohjaveden laadussa. Maa-ainesten ottaminen ei kuitenkaan aiheuta pohjaveden pilaantumista eikä muuta veden laatua talousvedeksi kelpaamattomaksi. Soranotto vaikuttaa pohjaveden laatuun ensi sijassa varsinaisella ottoalueella. Vaikutus alueen ympäristössä esiintyvään pohjaveteen on erittäin vähäistä eikä vaikutuksia voida yleensä havaita.

Melu

Toiminnasta aiheutuva melu on vähäistä ja aiheutuu lähinnä liikenteestä ja lastauksesta. Tällä ei ole käytännön vaikutusta alueen kokonaismelutasoon.

Pöly

Toiminnasta aiheutuu kuivana aikana jonkin verran pölyn leviämistä. Toiminta tapahtuu kuopassa ja pääosa pölystä laskeutuu ottamisalueelle. Pölyämistä rajoitetaan tarvittaessa mm. kastelemalla ajoreittien pintaa kuivana aikana. Pölyämistä seurataan aistinvaraisesti ja tarvittaessa pölyn syntymisen ja leviämisen ehkäisemistoimia tehostetaan.

Aloittamislupahakemus	Lupaa haetaan toiminnan aloittamiseksi ennen luvan lainvoimaiseksi tulemista. Hakemuksen mukaan toiminnan aloittaminen ei tee muutoksenhakua hyödyttömäksi. YSL 199 §
Riskienhallinta	Hakemuksessa on esitetty varautuminen öljyvahinkoihin. Alueella on tukitoiminta-alue.
Tarkkailu ja raportointi	Hakemuksessa on esitys tarkkailuohjelmaksi.

Niille, joiden oikeutta tai etua edellä mainittu asia saattaa koskea, varataan mahdollisuus tutustua ympäristölupahakemukseen ja aloittamislupahakemukseen sekä varataan tilaisuus muistutusten ja vaatimusten tekemiseen näiden johdosta.

Toiminnan vaikutusalueen asukkaille, joiden asumiseen, työnteekoon tai muihin oloihin yllä mainittu toiminta saattaa vaikuttaa, ja heitä edustavilla yhteisöillä on oikeus esittää lupajaostolle mielipiteensä hakemusten johdosta.

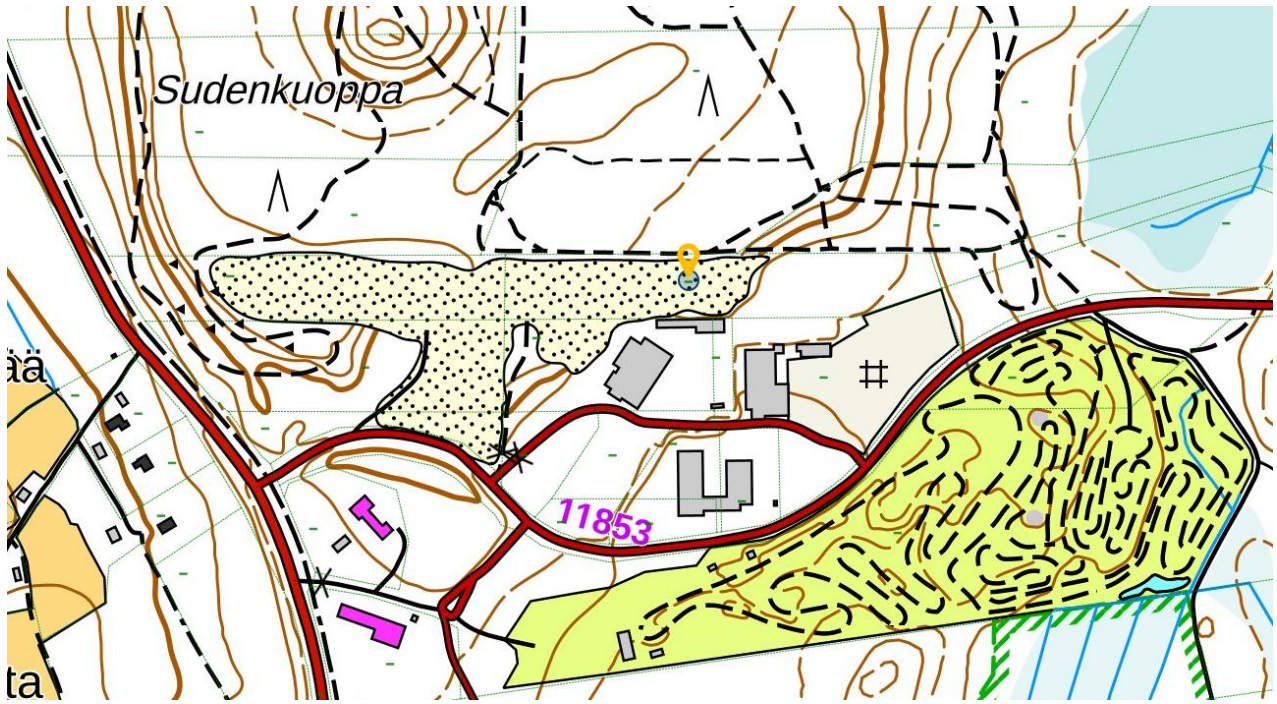
Muistutukset, vaatimukset ja mielipiteet on toimitettava Orimattilan lupajaostolle kirjallisesti **viimeistään perjantaina 26.6.2026 klo 16:00** mennessä osoitteella: Lupajaosto, Orimattilan kaupunki, PL 46, 16301 ORIMATTILA tai sähköisesti osoitteella ymparisto@orimattila.fi

Muistutus/mielipidekirjelmään on merkittävä nimi, puhelinnumero ja postiosoite, jolla asiaa koskevat ilmoitukset saadaan lähettää. Kirjelmään on merkittävä myös yllä oleva asia. Jos asia koskee kirjelman tekijän kiinteistöä, kirjelmässä on ilmoitettava kiinteistön nimi ja rekisterinumero sekä kylä ja kunta. Kirjelmä on muistutuksen tekijän tai mielipiteen esittäjän tai hänen valtuuttamansa asiamiehen allekirjoitettava. Allekirjoitus on selvennettävä.

Hakemusasiakirjat ovat yleisesti nähtävillä ajalla 19.5.2026-26.6.2026 osoitteessa www.orimattila.fi. Lisätietoja antaa ajalla 19.5.-31.5.2026 ympäristötarkastaja Jenni Komppa puh. 044-7813981 ja ajalla 1.6.-26.6.2026 johtava rakennustarkastaja Timo Tarkkala puh. 040-7497065.

Orimattilassa 19.5.2026

ORIMATTILAN LUPAJAOSTO



Sijaintikartta.