

ORIMATTILA
Pennala
Porkkallion asemakaava-alueen
arkeologinen tarkkuusinventointi
2020



Hannu Poutiainen
Johanna Rahtola



Tilaaaja: Orimattilan kaupunki

Sisältö

Perustiedot	2
Yleiskartat	3
Vanhoja karttoja	4
Tarkkuusinventointi	5
Tulos	6
Lähteet	6
Muu kohde	6
1. PORKKALLIO	6
Kuvia	7

Kansikuva: Tutkimusaluetta Rannanraitin ja Pennalantien välisellä peltoalueella. Vas. pilkottaa Rannanraitti. Länsiluoteeseen.

Perustiedot

Alue: Orimattila, Pennala. Porkkallion asemakaava-alue.

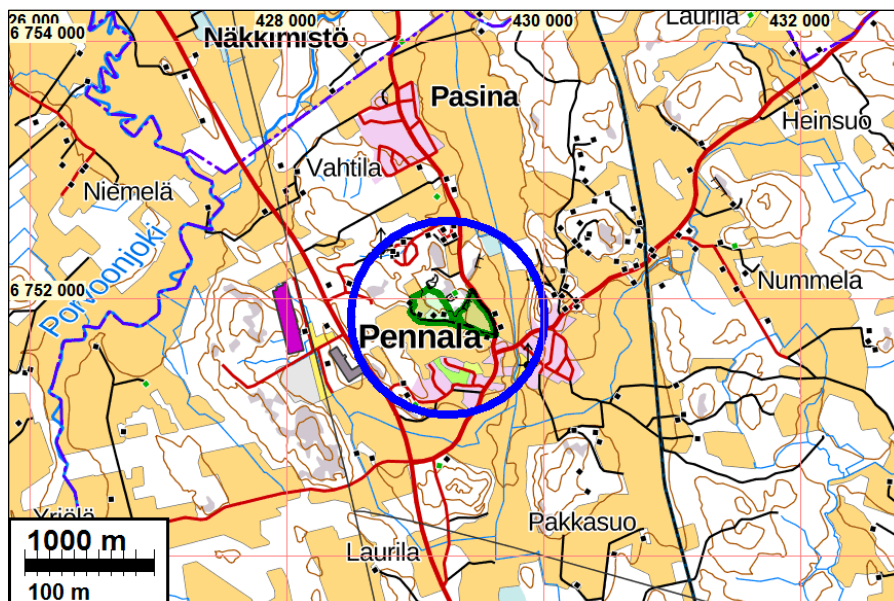
Tarkoitus: Selvittää sijaitseeko asemakaava-alueella kiinteitä muinaisjäännöksiä ja/tai muita suojeltavaksi katsottavia kulttuurihistoriallisia jäänneitä.

Työaika: maastotyö: 23.9.2020.

Tilaja: Orimattilan kaupunki.

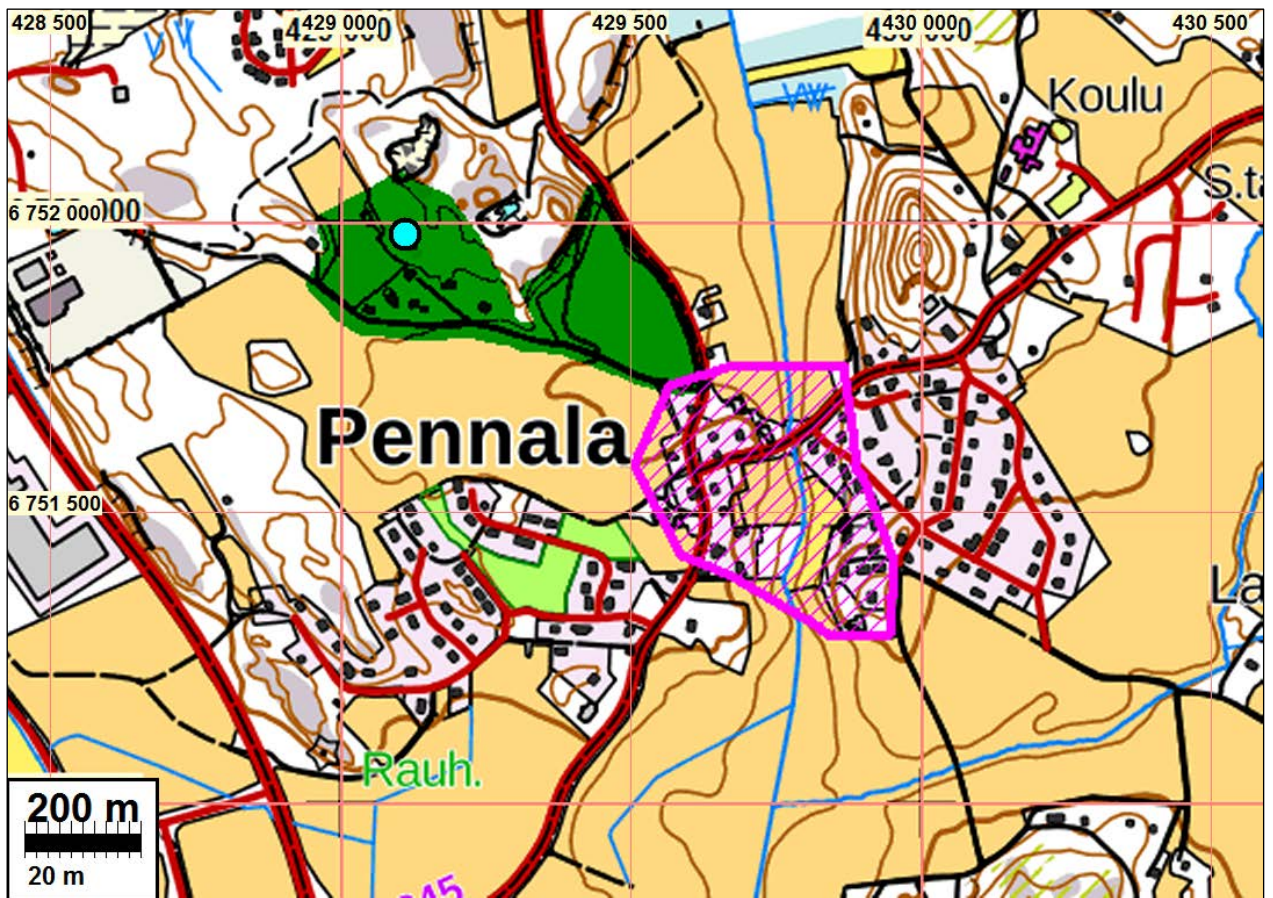
Tekijät: Mikroliitti Oy, Hannu Poutiainen (maastotyö ja raportti) ja Johanna Rahtola (valmistelu ja raportti).

Tulos: Alueelta ei tunnettu ennestään kiinteitä muinaisjäännöksiä. Alueen kaakkoisin osa rajautuu mahdollisen muinaisjäännökseen, historiallisen ajan kylätonttiin *Pennala (Suonsulku)*. Tarkkuusinventoinnissa asemakaava-alueella ei todettu kiinteää muinaisjäännöstä tai muita suojeltavaksi katsottavia kulttuurihistoriallista jäännettä. Alueelta löytyi historiallisen ajan louhos (*raportin kohde nro 1*), jonka katsotaan olevan muu kohde.

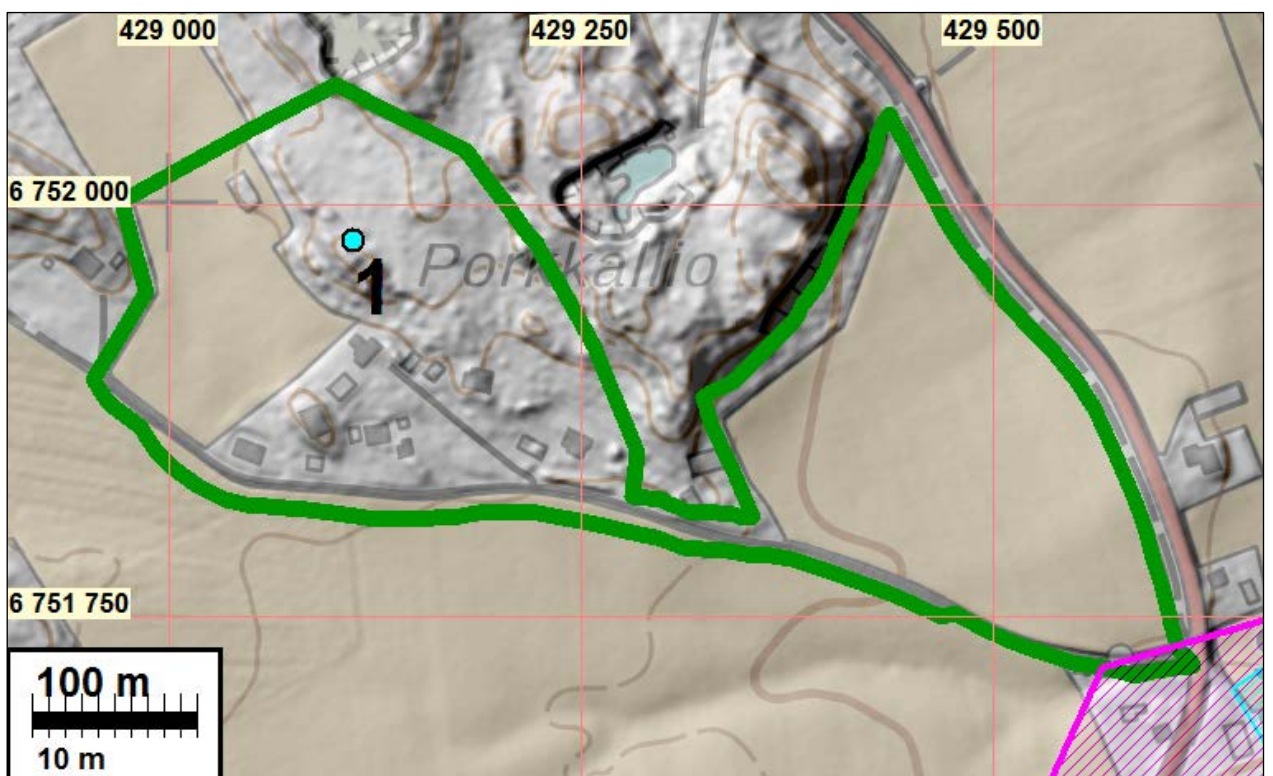


Selityksiä: Koordinaatit ja kartat ovat ETRS-TM35FIN koordinaatistossa. Kartat ovat Maanmittauslaitoksen maastotietokannasta syyskuussa 2020, ellei toisin mainittu. Muinaisjäännörekisteri on tarkastettu 9/2020. Valokuvia ei ole talletettu mihinkään viralliseen arkistoon, eikä niillä ole mitään kokoelmatunusta. Valokuvat ovat tallessa Mikroliitti Oy:n serverillä.

Yleiskartat

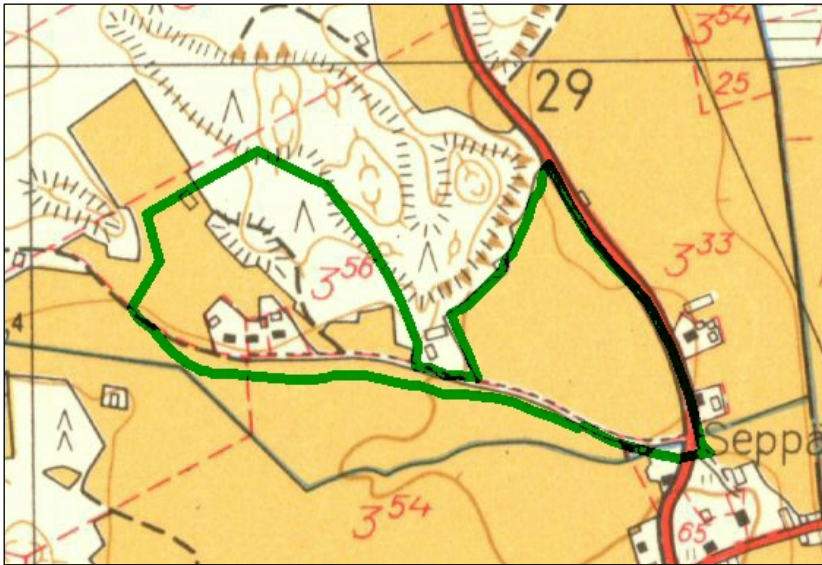


Tutkimusalue vihreällä, mahdollinen muinaisjäänös Pennala sinipunaisella. Inventoinnissa löytynyt louhos *Porkkallio (1)*, muu kohde turkoosilla pallolla.

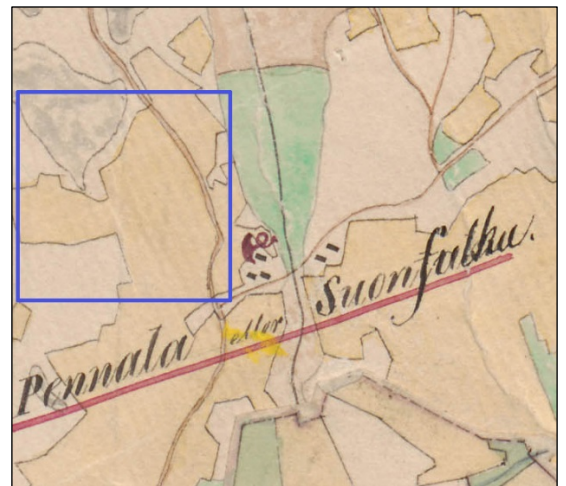
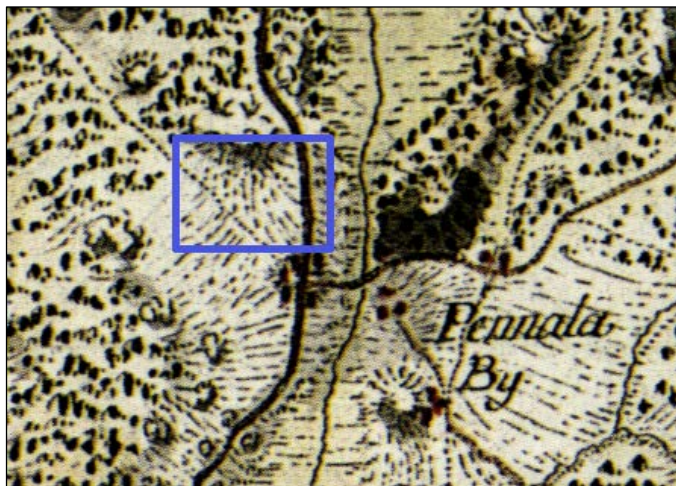


Tutkimusalue vihreällä, mahdollinen muinaisjäänös *Pennala* alueen kaakkoiskulmassa sinipunaisella. Inventoinnissa löytynyt louhos *Porkkallio (1)*, muu kohde turkoosilla pallolla.

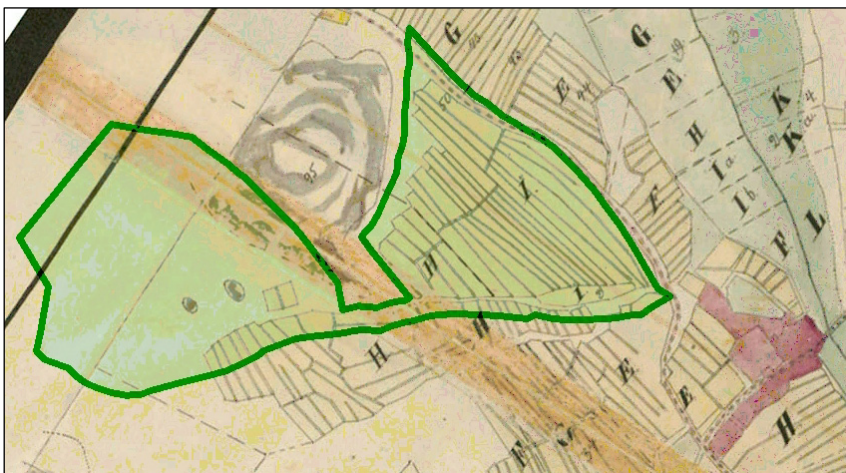
Vanhoja karttoja



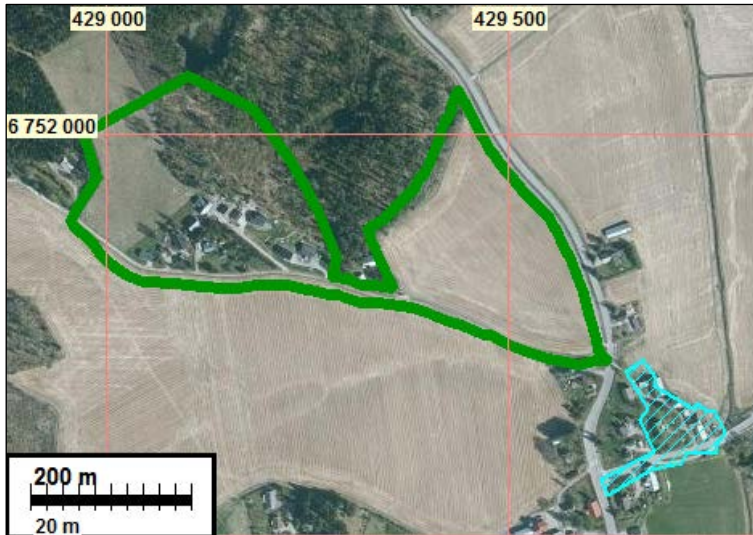
Tutkimusalue vihreällä vuoden 1963 peruskartalla. Alue on ollut pääosin peltoa ja metsää.



Vasen. Tutkimusalue sinisen rajauksen sisällä ns. kuninkaan kartalla (1776–1805), Pennalan historiallinen kylä sijoittuu tutkimusalueen kaakkoispuolelle. Oikea. Tutkimusalue sinisen rajauksen sisällä vuoden 1842 pitäjänkartalla. Alue on peltoa. Historiallinen kylä (Pennala eller Suonsulku) jää tutkimusalueen ulkopuolelle.



Tutkimusalue vihreällä vuoden 1782 kartalla, Pennala (Suonsulku) historiallisen ajan kylätontin luoteisin osa-alue sijoittuu tutkimusalueen kaakkoispuolelle.



Tutkimusalueen rajaus vihreällä, Pennala (Suonsulku) kylätontin luoteisin osa turkoosilla. Kylätontin sijainti vuoden 1782 kartan perusteella.

Tarkkuusinventointi

Orimattilan kaupungilla on tekeillä Porkkallion asemakaava. Lahden kaupunginmuseo/ Päijät-Hämeen alueellinen vastuumuseo antoi hankesuunnitelmasta lausunnon 11.8.2020 (D/1181/10.02.04.01/2020). Lausunnossa todetaan, että alueen läheisyydestä tunnetaan lukuisia kivi-kautisia asuinpaikkoja ja että asemakaava-alue rajautuu kaakossa mahdolliseen muinaisjäännökseen, historiallisen ajan kylätonttiin *Pennala (Suonsulku)* (m.tunnus: 1000024185). *Alueen katsotaan olevan* hyvin potentiaalista historiallisen ajan ja /tai esihistoriallisten löytöjen esiintymiselle. Tällä perusteella lausunnossa edellytetään asemakaava-alueen arkeologista tarkkuusinventointia. Orimattilan kaupunki tilasi lausunnossa edellytetyn tutkimuksen Mikroliitti Oy:ltä. Hannu Poutiainen teki tarkkuusinventoinnin maastotyön 23.9.2020 tutkimuksen kannalta hyvissä olosuhteissa.

Alue sijaitsee Orimattilan Pennalassa. Tutkimusalueen koko on noin 11 ha, se rajautuu idässä Pennalantiehen ja etelässä Rannanraittiin. Alue sijaitsee korkeustasojen 75- 100 m. välillä. Tutkimusalueen ympäristön kivi-kautiset asuinpaikat, sijaitsevat korkeustasolla 70 m, eli nyt tukittavaa aluetta alhaisemmilla korkeustasolla. Suurin osa alueesta on peltoa, itäisemmällä osalla alueesta on pieni asuinalue, sekä metsäistä kalliota aluetta. Alueen maaperä on pääosin savea ja kalliota.

Asemakaava-alueelta ei tunneta ennestään kiinteitä muinaisjäännöksiä, eikä juuri tällä alueella ole tietävästi tehty aikaisemmin arkeologista inventointia tai muita arkeologisia maastotutkimuksia. Alueen kaakkoisosaan ulottuvan *Pennala (Suonsulku)* mahdollisen muinaisjäännöksen alueella ja ympäristössä on tehty arkeologista inventointia ja prospektointia vuonna 2012 kevyenliikenteen väylän rakennussuunnitelmiin liittyvissä tutkimuksissa (Tiainen & Takala 2012). Muinaisjäännösrekisterissä historiallisen ajan kylätontti *Pennala (Suonsulku)* on määritelty mahdolliseksi muinaisjäännökseksi. Rajaus ja määritelmä perustustuvat vuonna 2012 Esa Tikkanen, Päivi Taipaleen ja Eetu Sorvalin tekemään *Historiallisen ajan muinaisjäännösten inventointiin*. Siinä historiallisen kylän paikannus on tehty vuosina 1776–1805 laaditun ns. kuninkaan kartaston perusteella. Rajauksen kuvataan olevan suuntaa antava. Inventoinnin raportissa todetaan, että varhaisin merkintä maakirjassa kylästä on vuodelta 1539, maa-alueena (ei välttämättä kylänä) varhaisin maininta on vuodelta 1469 (Tikkala et.al 2012).

Maastotutkimuksen valmisteluvaiheessa perehdyttiin myös muihin aluetta kuvaaviin historiallisiin karttoihin (kartta vuodelta 1782, pitäjänkartta vuodelta 1842, peruskartta vuodelta 1963). Vuoden 1782 kartan asemoinnin perusteella Pennala (Suonsulku) kylätontti ei ulotu tutkimusalueelle. Nyt

tutkittava alue on ollut kyseisen kartan laatimisen hetkellä peltoa. Alue on ollut rakentamatonta peltoa myös vuoden 1842 pitäjänkartalla. Vuoden 1963 peruskartalla tilanne alueella on pääosin sama, kuin nykyään. Alueen luoteisosassa on pellolla talousrakennus, mahdollisesti lato tms. mikä sittemmin purettu.

Maastotöiden valmisteluvaiheessa tutkittiin Maanmittauslaitoksen laserkeilausaineistosta laadittua viistovalovarjostetta ja siitä pyrittiin paikantamaan arkeologisesti mahdollisesti kiinnostavia maarakenteita ja ilmiöitä, jotka sitten tarkastettiin maastossa. Kiinnostavimmat ja maastossa tarkastettavat kohdat sijaitsevat alueen kallioisella osalla. Näistä maastossa tarkastetuista ilmiöistä yksi osoittautui pieneksi louhokseksi (raportin kohde nro 1). Maastotutkimuksessa aluetta tutkittiin silmänvaraisesti, alueelle tehtiin koekuoppia ja etenkin alueen kaakkoisnurkassa peltoaluetta tutkittiin myös metallinpaljastimella huomioiden historiallisen ajan *Pennala (Suonsulku)* kylätontin läheisyys tutkimusalueen kaakkoispuolella.

Tulos

Alueelta ei tunnettu ennestään kiinteitä muinaisjäännöksiä. Alueelle tehdyssä tarkkuusinventoinnissa ei löytynyt kiinteitä muinaisjäännöksiä tai muita suojeltavaksi katsottavia jäänteitä. Alueella todettiin pienialainen louhos *Porkkallio (nro 1)*, jonka katsotaan olevan ns. muu kohde.

5.11.2020

Hannu Poutiainen
Johanna Rahtola
Mikroliitti Oy

Lähteet

- Alanen, Timo ja Kepsu, Saulo, 1989: Kuninkaan kartasto Suomesta 1776–1805. SKS.
Hassel, I. J. 1782. 1. Karta delen öfver Pennala eller Suonsulku Byss Ägor uti Orimattila Sockn Hollola Härad och Kymmenegårds Län Hollola Härad. Maanmittauslaitos.
Pitäjänkartta: Orimattila 3111 05. 1842. Maanmittauslaitos.
Peruskartta Renkomäki 3111 02. 1963. Maanmittauslaitos.
Tiainen, T., Takala, H. 2012. Orimattila Pennala Pennalan itäosien osayleiskaava-alueen inventointi sekä suunnitellun kevyen liikenteen väylän alueen prospektointi. Lahden kaupunginmuseo/Päijät-Hämeen maakuntamuseo.
Tikkala, E., Taipale, P., Sorvali, E. 2012. Päijät-Hämeen makuntakaava. Historiallisen ajan muinaisjäänösten inventointi. Päijät-Hämeen liitto, Lahden kaupunginmuseo.

Muu kohde

1. PORKKALLIO

Status: muu kohde
Tyyppi: louhos
Ajoitus: historiallinen

Koordinaatit: N: 6751978 E: 429112

Huomiot: Porkkallio – nimisen kallioalueen lounaisosassa todettiin pienialainen louhos. Kalliossa selvästi louhittu kiviaineista pois noin 10 m x 13 m suuruiselta alueelta, louhituista kivenlohkareita on sen ympäristössä. Kyseessä mahdollisesti ns. kotitarvelouhos. Arvioimme pienialaisen ja tarkemmin ajoittamattoman louhoksen muuksi kohteeksi.



Kivilouhos Porkkallion ja pellon välisellä alueella.



Louhos turkoosin pallon kohdalla.

Kuvia



Vasen. Tutkimusaluetta Rannanraitin ja Pennalantien välisellä peltoalueella. Vas. Pyssymäki, taustalla Pennalan kylätonttia. Kaakkoon. Oikea. Tutkimusaluetta Rannanraitin ja Pennalantien välisellä peltoalueella, Pelto on loivasti polveilevaa ja siellä on loivia rinteitä, kuten kuvassa keskivaiheilla Oik. Pennalantie. Pohjoiskoilliseen.



Vasen. Osittain paljas ojanseinämä Rannanraitin varressa. Oikea. Nurmipelto Rannanraitin ja Porkkallion välisellä alueella.



Vasen. Suhteellisen korkea apilakasvusto nurmipellolla Porkkallion itäpuolella. Taustalla rakennuksia kiinteistöillä 3-55 ja 3-198. Kaakkoon. Oikea. Nurmipelto Porkkallion luoteispuolella.



Koekuopan maa-ainesta, tavallista savista muokkauskerrosta ja savea, tutkimusalueen kaakkoisosassa. Paikka on Rannanraitin ja Pennalantien risteyksen luoteispuolella. Historiallinen kylätontti sijaitsee ko. kohdasta kaakkoon.