

Orimattila Pakaa Aurinkovoimalan suunnittelualueen arkeologinen inventointi 2023

4.10.2023



**Tomi Kuljukka
Timo Jussila**



Tilaja: Finnish Consulting Group Oy

Sisältö

Perustiedot	2
Kartat	3
Inventointi	5
Lähteet	7
Yleiskuvia	7

Kansikuva: Vehkojan pohjois- ja koillispuolella oleva peltoalue, kuvattu Lempiahontieltä luoteeseen.

Perustiedot

Alue: Tutkimusalue on suunniteltu aurinkovoimala-alue (n. 175 ha), joka sijaitsee Ori-mattilan Pakaassa, Uudenkartanon ympäristössä, Piurunojan varrella, n. 6 km kaakkoon Orimattilan kirkolta.

Lisäys: Raportin valmistumisen 4.8.2023 jälkeen alueen pohjoisosaan, Pajamäen talon pohjois-luoteispuolelle lisättiin n. 19 ha laajuinen peltolohko. Sillä ei ole vaikutusta tähän tutkimukseen ja sen tulokseen. Raportin kartat on täydennetty 4.10.2023.

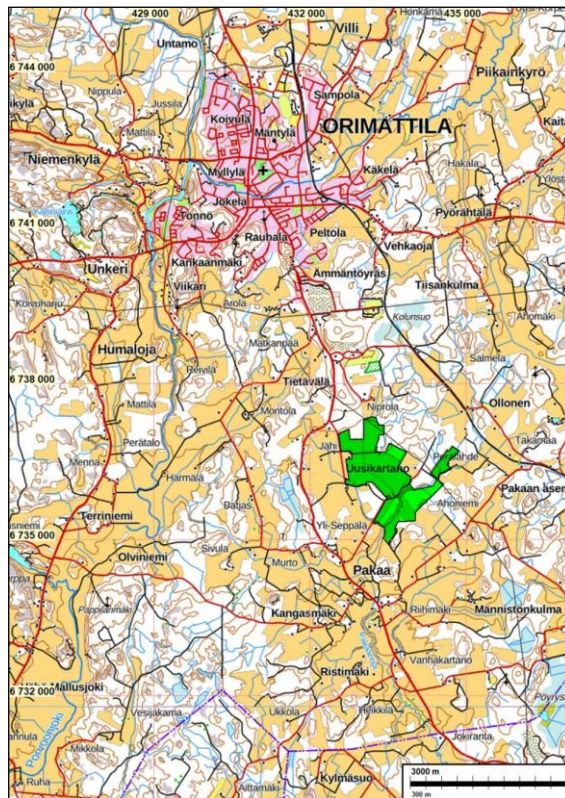
Tarkoitus: Selvittää alueen muinaisjäännökset ja muut arkeologiset suojelukohteet.

Maastotyö: 3.8.2023

Tilaja: Finnish Consulting Group Oy

Tekijä: Maastotyö: Tomi Kuljukka. Raportti: Taika-Tuuli Kaivo, Tomi Kuljukka, Timo Jus-sila.

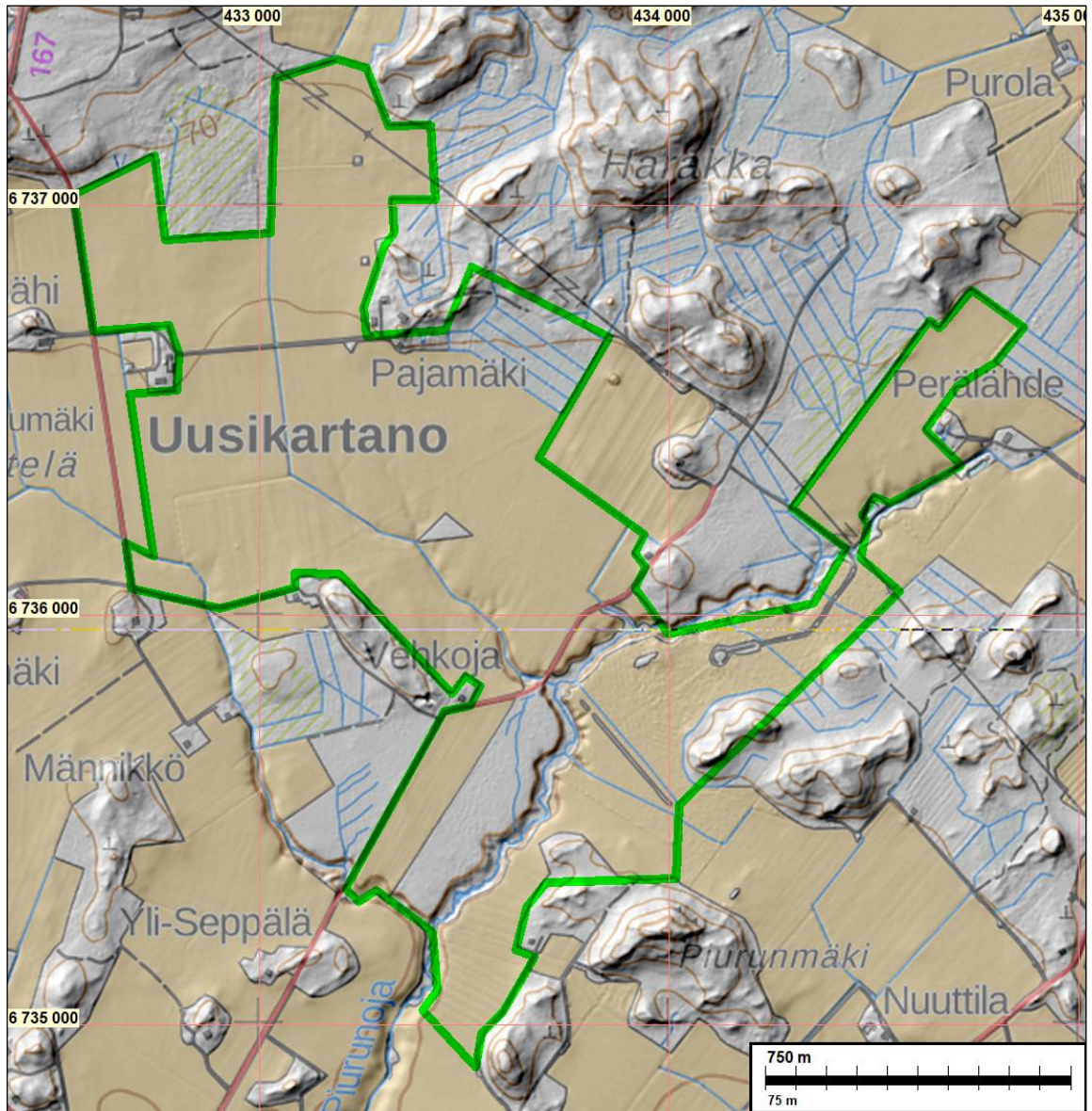
Tulos: Aurinkovoimalan suunnittelualueella ei ole kiinteitä muinaisjäännöksiä eikä muita suojeltavaksi katsottavia arkeologisia jäännöksiä.



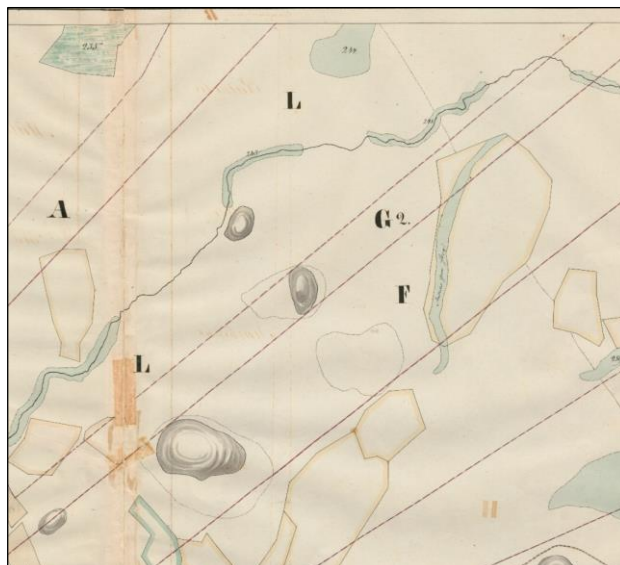
Inventoitu alue vihreällä.

Muita tietoja: Koordinaatit ja kartat ovat ETRS-TM35FIN ja N2000 järjestelmissä. Kartat ja ilmakuvat ovat Maanmit-tauslaitoksen maastotietokannasta 7/2023, ellei toisin mainittu. Muinaisjäännösrekisteri on tarkastettu 7/2023. Valokuvia ei ole talletettu mihinkään viralliseen arkistoon, eikä niillä ole kokoelmatunnusta. Va-lokuvat ovat digitaalisia, ja ne ovat tallessa Mikroliitti Oy:n palvelimella. Kuvaaja: Tomi Kuljukka.

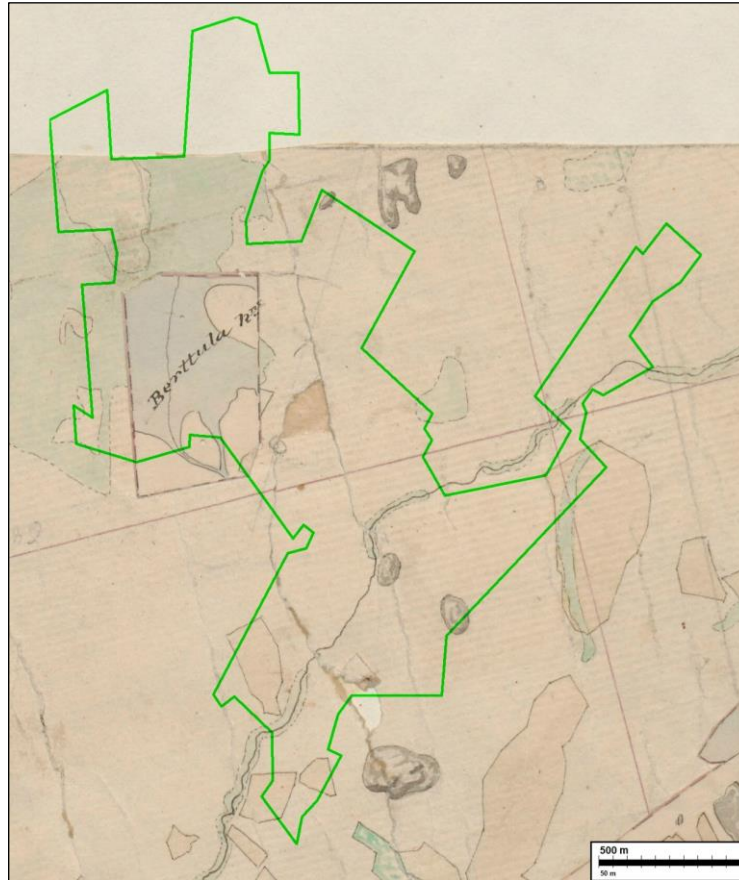
Kartat



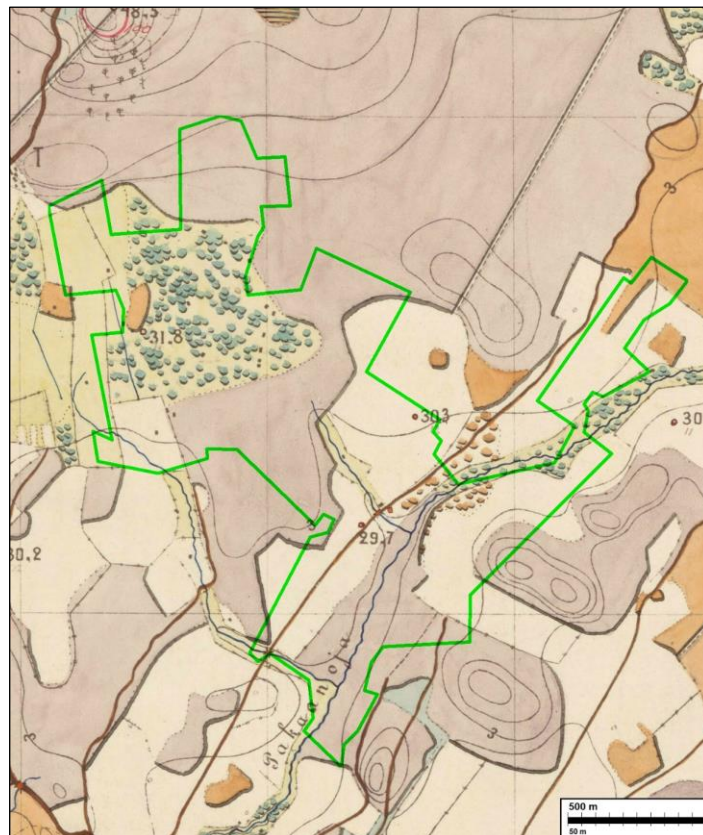
Kartta 1. Inventoitu aurinkovoimalan suunnittelualue on rajattu kartalle vihreällä.



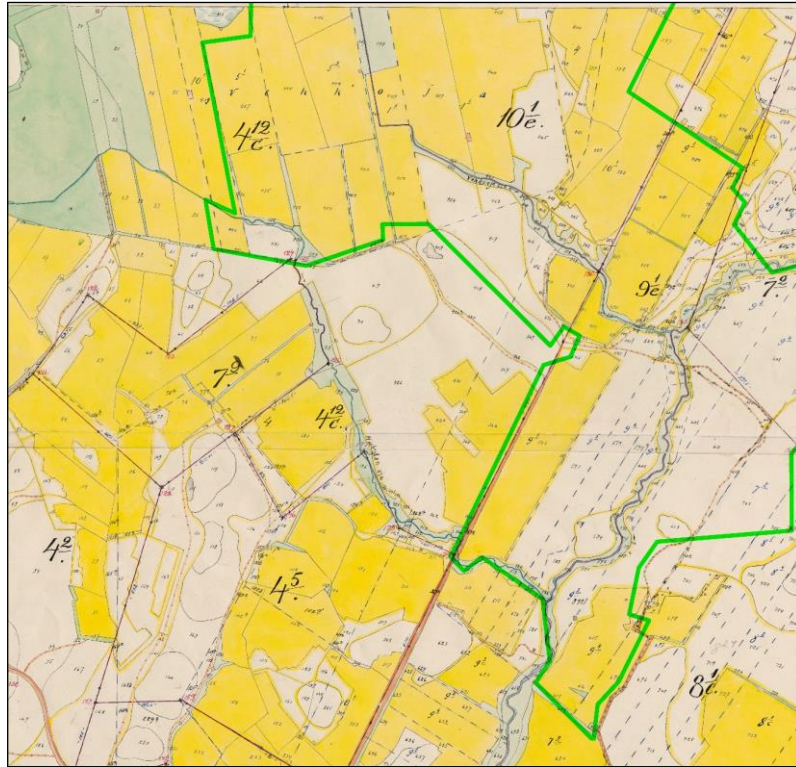
Kartta 2. Ote V. 1783 laaditusta kartasta. Tutkimusalue sijoittuu kartan läpi halkovan Piurunojan ympärille. Kartalla ei ole merkitty mitään arkeologisesti kiinnostavaa inventoitavalle alueelle.



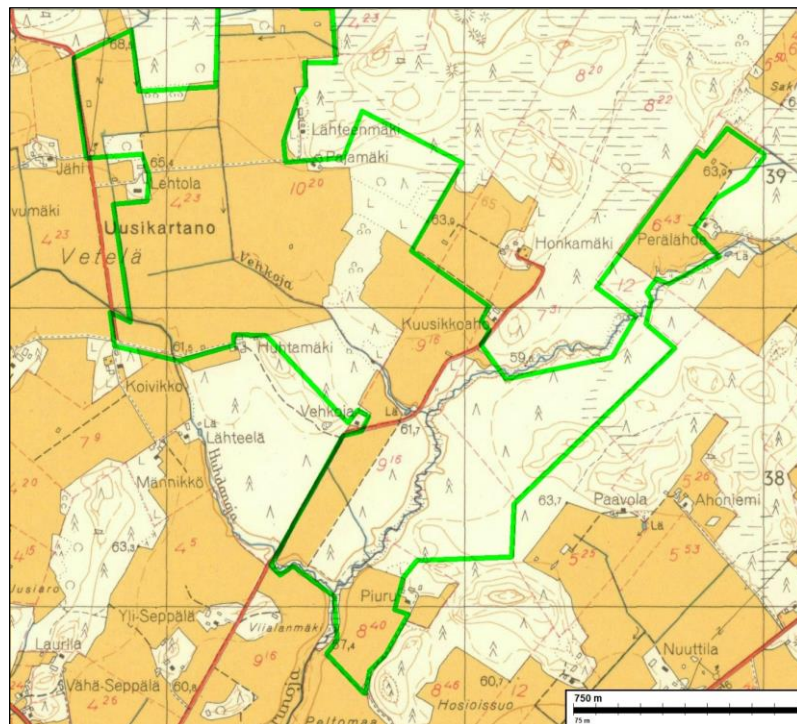
Kartta 3. Ote v. 1842 Orimattilan pitäjänkartasta. Inventoitu alue on rajattu kartalle vihreällä. Kartalla ei näy mitään arkeologisesti kiinnostavaa merkittynä alueelle.



Kartta 4. Ote v. 1873 Orimattilan senaatinkartasta. Inventoitu alue on rajattu kartalle vihreällä.



Kartta 5. Ote v. 1930 uusjakokartasta. Inventoitu alue on asemoitu kartalle ja merkitty vihreällä rajauksella.



Kartta 6. Ote v. 1964 peruskartasta. Inventoitu alue on asemoitu kartalle ja merkitty vihreällä rajauksella.

Inventointi

Orimattilan Pakaaseen on suunnitteilla aurinkovoimala. Hankkeen luvituskonsultti Finnish Consulting Group Oy tilasi aurinkovoimala-alueen arkeologisen inventoinnin Mikroliitti Oy:ltä. Tomi Kuljuka teki inventoinnin maastotyön 3.8.2023 työn kannalta hyvissä olosuhteissa.

Suunnittelualue sijaitsee Orimattilan Pakaassa, 6 km kaakkoon Orimattilan kirkolta, Uudenkartanon ympäristössä sekä Piurunojan varrella, Alueen pinta-ala on n. 175 ha. Alue on suurimmalta osin peltoa. Alueen reunoilla on kolme rakentamatonta metsäkaistaletta. Peltoalueet ovat lähes kauttaaltaan tasaista ja loivasti viettävää maastoa. Tasaisen topografian rikkoo vain Piurunojan ja siitä erkanevan pienen Huhdanojan uomien laaksot. Piurunojan länsipuolella laakson reunat ovat Vehkojan talon tasalla hieman vallimaiset – uomaa lienee perattu tai kyse on mahdollisesti (myös) tulvasuojelusta. Maaperä on alueella silttiä (pääosin hiesua).

Tutkimusalueelta ei tunneta arkeologisia suojelukohteita. Lähin tunnettu kohde on varhaismetallikautinen (ajoitus on rohkea oletus – ajoituksesta ei ole mitään tietoa) röykkiö *Tervakallio* sijaitsee tutkimusalueen luoteisrajalta n. 700 m länteen.

Alue sijoittuu n. 60–65 m korkeusvälille (aivan reunamilla n. 70 m). Alue on ollut Ancylusjärven rantamilla Ancylusjärven transgression aikana ja hieman sen jälkeen noin 8400–8100 eKr. Periaatteessa tuon aikaisia rantasidonnoisia paikkoja voisi alueella sen korkeustason puolesta olla, mutta käytännössä tuskin tällä alueella. Alue ei vaikuta maastoltaan ja maaperältään potentiaalista varhaismesoliittisen kivikauden asuinpaikoille, jotka sijaitsevat yleensä hiekkamailla (itseasiassa kaikki tuon aikaiset tunnetut paikat). Alueella ei vaikuta olevan myöskään rannasta riippumattomalle nuorakeraamiselle asuinpaikalle tyypillistä tai sopivaa maastoa, joskin alueella on puro, jonka varsilla sellaisia voi sijaita, Ne sijaitsevat tyypillisesti (elleivät aina) karkeamaaperäisillä kohdilla ja usein kumpareilla. Alueen maasto ei ole myöskään rautakaudelle ilmeistä (joka periaatteessa on ehkä mahdollista). Tiukasta silttimaaperästä johtuen, alue ei ole soveltunut alkeelliseen peltoviljelyyn.

Alueen historiallisen ajan maankäytön historian selvittämiseksi arkeologin näkökulmasta tarkasteltiin vanhoja karttoja: Pakaan isojakokarttaa (v. 1783), Orimattilan pitäjänkarttaa (v. 1842), seenaatinkarttaa (v. 1873) ja vanhaa peruskarttaa (v. 1964). Isojakokartassa ja pitäjänkartassa Piurunojan varrella on sijainnut peltomaita ja alue on ollut asumaton. Asutusta ja teitä alueelle ilmaantuu 1800 luvun loppupuolen kuluessa ja edelleen sen jälkeen 1900-luvulla. Alue kuuluu kokonaisuudessaan Pakaan kylään, jonka kylätontti sijaitsee runsaan kilometrin alueen eteläreunasta etelä-lounaaseen.

Tutkimusalueen metsämaastot katsottiin kattavasti. Pellot olivat viljelyksessä ja niitä tarkasteltiin lähemmin vain reunamilta. Tarkastin kolme metsäkaistaletta: Piurunojan länsipuoli Vehkojan eteläpuolella, Piurumäen luoteispuoli ja Pajamäen asuinalueen idän puoleinen metsikkö.

Vehkojan eteläpuolella, Piurunojan lännen puoleisessa metsikössä maaperä hiesua. Maaperässä sekä pinnalla en havainnut merkkejä muinaisjäännöksistä. Pajamäen itäpuolella olevan metsikön reuna-alueet pellon laidalla ovat tasaista ja maaperältään hiesua, eikä alueelta löytynyt mitään muinaisjäännökseen viittaavaa. Piurumäen luoteisin metsikköalue oli kivikkoista ja tasaista, maaperältään hiesua. Metsikön itäpuolella aivan pellon reunassa tutkimusalueen rajalla n. 20 m metsäautotien päädyistä länteen havaitsin maansekaisen kivikasan, jonka mitat ovat n. 1.5 x 1 x 0.3 m. Kivikasa on aivan ilmeisesti moderni raivausröykkiö (N 6735347 E 433893, kts. kuvat 9–10). Peltojen reunoilla teiden ja Vehkojan varsilla maaperää saattoi havainnoida rajoitetusti – maaperä savea tai savista hiesua, eikä mitään mainittavia havaintoja niistä. Peltoalueella ei ollut havaittavissa mitään topografisesti poikkeavia kohtia, kuten matalia kumpareita tms, joita voisi valita tarkemmin tutkittaviksi, jos aluetta haluaisi jostain syystä vielä tutkia.

Tuloksena on, että aurinkovoimalan suunnittelualueella ei ole kiinteitä muinaisjäännöksiä eikä muita suojeltavaksi katsottavia arkeologisia jäännöksiä.

4.8.2023

FM Tomi Kuljukka,
Timo Jussila

Lähteet

Hassel, I. J. 1783. Karta öfver Packas Ägor uti Orimattila Socken öfre Hollola Härad och Kymmenegårds län. Kansallisarkisto.

Orimattilan pitäjänkartta 1842, 3022 06. Maanmittauslaitos.

Peruskartta, 1964 & 1981. 3022 06, Pakaa. Maanmittauslaitos.

Pfäffli, E. A. 1930. 9-osainen kartta talojen Not 1, 2, 0,1885, No 3 (RN3⁴, 3²) 4–9, 0,9481 No 10 (RNot 10–10¹¹ ja 10¹³) kaikista tiluksista, sekä osasta tilojen RNo 3³ ja 11 tiluksia Pakaan kylässä Orimattilan kunnassa Uudenmaan lääniä. Karttaosat II ja III. Maanmittauslaitos.

Senaatinkartta 1873, XII 34 [Orimattila]. Maanmittauslaitos.

Yleiskuvia



Kuva 1. Vehkojan itäpuolen peltoalue, kuvattuna Lempiahontieltä koilliseen. **Kuva 2.** Vehkojan pohjoispuolen peltoalue, kuvattuna Lempiahontieltä luoteeseen.



Kuva 3. Vehkojan koillispuolella oleva metsäkaistale Piurunojan länsipuolella. Kuvattu etelään. **Kuva 4.** Saman alueen metsikköä kuvattuna etelään.



Kuva 5. Pajamäen peltoalue, kuvattu lounaaseen.



Kuva 6. Pajamäen metsäkaistaleen itäinen sivu, kuvattu lounaaseen.



Kuva 7. Pajamäen metsikössä oleva tukkirivi, kuvattu itään.



Kuva 8. Tutkimusalueen eteläinen raja Piuruojan kohdalla, kuvattu itään.



Kuva 9. Piurumäen kivikasa, kuvattu etelään.



Kuva 10. Piurumäen kivikasa, kuvattu kaakkoon.



Kuva 11. Piurumäen kivikkoista sekametsää, kuvattu kaakkoon.