

Etäisyydet  
pohjavesialueille

**KOHDE**

**Kulkureitti**

**Kaunisto**

Yhteensä: 403,84 m

403,84 m

779,69 m

Yhteensä: 779,69 m

Lähde: Maanmittauslaitos  
Lähde: Syke  
Lähde: Syke, ELY-keskukset

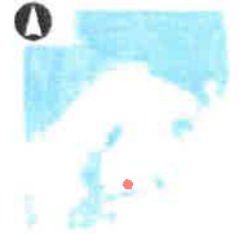
1: 10 000



ETRS-TM35FIN

Alle 1,0 km etäisyydellä olevat asuinrakennukset merkitty

RN:o



Anne Rajala

SUOSTUMUS

**Kauko Rajala**  
Niinikoskentie 512  
16350 Niinikoski

**MAA-AINES- JA YMPÄRISTÖLUPA**  
**Riihiojan maa-ainesalue, Pakaa, Orimattila**

Kauko Rajala hakee muutosta maa-aines- ja ympäristölupiin omistamani tilan Rääkönaro 560-410-2-109 alueelle.

Hakemuksesta ja luvan mukaisesta toiminnasta on sovittu ja hyväksyn sen. Hakijan tulee huolehtia lupavelvoitteista kaikilta osin.

Orimattilassa *22* päivänä *helmikuuta* 2024

**Anne Rajala**

**Maa-aineslupahakemus, Rajala Kauko**

89/10.03.00/2015

YMPLTK § 57

Luvan hakija:

Kauko Rajala  
Niinikoskentie 512  
16350 NIINIKOSKI

Kauko Rajala hakee maa-aineslain 4 §:n tarkoittamaa lupaa ottaa soraa, hiekkaa 250 000 m<sup>3</sup> Orimattilan Niinikosken kylän tilalta Soramäki RN:o 2:108 ja 48 000 m<sup>3</sup> tilalta Rääkönaro RN:o 2:109. Lupaa haetaan kymmeneksi (10) vuodeksi ja vuotuiseksi otoksi on ilmoitettu keskimäärin 29 800 m<sup>3</sup>. Tilojen kokonaispinta-ala ovat 9,157 ha ja 7,921 ha, josta ottamisalueen pinta-alat ovat 5,90ha ja 0,85ha.

Liitteenä 11.2.2015 päivätty maa-ainesten ottamis- ja maisemointisuunnitelma

## Liite nro 3

Kyseessä on vanha hiekka-/sorakuoppa, josta on otettu maa-aineksiä jo usean lupajakson aikana. Soramäki 2:108 -tilan alueelta on kaikki puusto jo poistettu maa-aineksen oton vuoksi. Koko alueelta on maa-aineksiä otettu aiemmissa ottovaiheissa, osa alueesta on myös jo maisemoitu ja istutettu männyntaimelle. Rääkönaro 2:109 -tilalla sen sijaan on pääasiassa kuitu- ja tukkipuun kokoista mäntymetsää eikä ottotoimintaa ole aiemmin ollut.

Maalajina on pääasiassa hieno sekä karkea hiekka ja alueella on myös murskaukseen sopivaa kiviainesta. Kallio on tullut Soramäki 2:108 -tilan itäosissa esille, mutta muualla ei ole havaintoja avokalliosta tehty. Kallion louhintaa alueella ei ole tarkoitus tehdä. Alueella on myös hienojakoista silttiä, jota ei voi hyödyntää rakennustoimintaan. Sitä käytetään alueen maisemoimisessa ja viimeistelyssä.

Suunnitellun ottopaikan eteläpuolella, tiloilla Heimonkangas 560-410-2-110 ja Kotiharju III 560-410-2-121 on voimassa olevat maa-aineksen ottoluvat. Tilan Kanto-Raakku 560-409-28-5 puolella on soraa otettu kotitarvekäyttöön. Tilojen omistajien kanssa sovitaan soran ottamisesta siten, että tilojen rajoille ei jää luiskia.

Muutoin lähiympäristö on pääasiassa maa- ja metsätalousvaltaista aluetta. Ottoalue ei sijaitse pohjavesialueella eikä läheisyydessä ole luonnonsuojelualueita.

Lähin asuttu kiinteistö sijaitsee n. 450 m ottoalueesta itään. Lähin vapaa-ajan asunto Riihiojan varressa sijaitsee n. 450 m ottoalueesta kaakkoon.

Kulku alueelle tapahtuu pääasiassa Soramäki 2:108-tilan pohjoisnurkasta lähtevän viljelystien kautta Riihiojantielle.

Kiviaineksia on tarkoitus käyttää lähiseudun rakennustoiminnan tarpeisiin.

Ottopaikka ei sijaitse pohjavesialueella. Ottoalueen reunasta n. 430 m pohjoiseen alkaa Pakaan asema (nro 0156033) II lk:n pohjavesialue ja n. 600 m lounaaseen on Viiskivenharju (nro 0156051) I lk:n pohjavesialueen reuna.

Tilan Soramäki 2:108 puolella on pohjavesiputki, jossa veden pinta oli 11.12.2014 tasolla +66.15. Ylimmäksi vedenpinnan korkeudeksi on mitattu n. +66.50. Suunnitelman alin ottotaso on +68.00, joten ylimmän pohjaveden päälle jää väh. 1,5 m:n suojakerros. Pohjaveden pinnan korkeutta seurataan säännöllisesti ja suojakerrosta jätetään veden päälle aina vähintään 1 m alueen eri osissa.

Ottopaikka on ollut soranottoalueena jo vuosikymmenten ajan. Toiminnalla pyritään maisemoimaan vanhaa ottoaluetta sitä mukaan kuin sitä vapautuu. Maisemallisiin seikkoihin ei toiminnalla ole juurikaan vaikutusta ottaen huomioon alueen syrjäinen sijainti sekä aiempi ottotoiminta.

Maa-aineksen oton jälkeen alueella ei tule olemaan jyrkkiä luiskia eikä teräviä maastonmuotoja. Ottoalueen pohjalle ylijäämämaista tehtävät kohoumat elävöittävät maisemaa. Alue jää ottamistoiminnan jälkeen metsätalouskäyttöön ja maastonmuodoiltaan se vastaa normaalia suomalaista metsämaata.

## KUULUTUS JA NAAPUREIDEN KUULEMINEN

Kuulutus hakemuksen vireilläolosta on suoritettu Orimattilan Sanomissa 31.12.2015 ja Aluelehdessä 30.12.2015.

Kuulutus ilmoitustaululla ja hakemus nähtävillä 31.12.2015 – 30.1.2015.

Kaupungin toimesta on kahdelle rajanaapurille lähetetty kuuleminen 29.12.2015.

## MUISTUTUKSET

Hakemuksen johdosta muistutuksia ei ole tullut.

## LAUSUNNOT

Ympäristöterveydenhuollon lausunto 2.4.2015

Asian valmistelu ja tiedustelut: rakennustarkastaja Timo Tarkkala, puh. 040 749 7065.

Johtava rakennustarkastaja:

Ympäristölautakunta katsoo, että maa-ainesten ottaminen voidaan järjestää niin, ettei toiminnasta aiheudu maa-ainelain 3 §:n (463/97) tarkoittamaa:

- 1) kauniin maisemakuvan turmeltumista;
- 2) luonnon merkittävien kauneusarvojen tai erikoisten luonnonesiintymien tuhoutumista;
- 3) huomattavia tai laajalle ulottuvia vahingollisia muutoksia luonnonolosuhteissa; tai
- 4) tärkeän tai muun vedenhankintakäyttöön soveltuvan pohjavesialueen veden laadun tai antoisuuden vaarantumista, jollei siihen ole saatu vesilain mukaista lupaa, mikäli ottaminen tapahtuu lupapäätöksen mukaisesti.

Ympäristölautakunta päättää, että Kauko Rajalalle myönnetään sorran ja hiekan ottoon maa-ainelain 4 §:n tarkoittama maa-ainestennottolupa Orimattilan Niinikosken kylän tilalta Soramäki RN:o 2:108 ja tilalta Rääkönaro RN:o 2:109 kymmenen (10) vuoden määräajaksi seuraavin MAL 11 §:ssä tarkoitetuin lupamääräyksin:

1. Lupa on voimassa kymmenen (10) vuotta päätöksen antamispäivästä lukien. Perustelut: MAL 10 § (26.5.2000/495)
2. Ottamistoiminnan aloittamisesta on ilmoitettava maa-ainesten ottoa valvovalle viranomaiselle alkukatselmuksen pitämistä varten.
3. Luvan hakija on velvollinen suorittamaan ottamissuunnitelman tarkastamisesta sekä ottamistoiminnan aikaisesta valvonnasta kaupungille maksun. Perustelut: MAL 23 § ja MRL 145 §. Maksut peritään voimassaolevan taksan mukaisesti.
4. Maa-ainelain 12 §:n tarkoittama vakuus on toimitettava Orimattilan kaupungille pankkitakauksena. Hakijan on annettava ennen oton aloittamista MAL 11 §:n nojalla määrättyjen toimenpiteiden suorittamiseksi hyväksyttävä pankkivakuus kaupunginvaltuuston hyväksymän maa-ainestaksan mukaisesti. Kaupunginvaltuuston hyväksymän maa-ainestaksan mukaan vakuussumma lupaehtojen täyttämiseksi on 4000 €/ha.  
Hakemuksessa esitetyle ottamisalueella (6,75 ha) pankkivakuussumma on  $6,75 * 4000$  euroa = 27 000,00 euroa. Vakuuden on oltava voimassa vielä 6 kk voimassaolon päättymisen jälkeen. Perustelut: MAL 463/97 12 §
5. Ennen oton aloittamista ottamis- / kaivuualueen rajat on merkittävä maastoon paaluin. Hakijan veloitetaan pitämään paalut asianmukaisessa kunnossa luvan voimassaolon ajan. Lisäksi luvan saajan on asetettava pohjatason korkeusasemaa osoittava kiintopiste ottamisalueelle tai muuhun viranomaisen hyväksyttävään paikkaan. Perustelut: MAA 7 §

6. Ottamisalue on ympäröitävä lippusiimalla tai varoitusnauhalla. Lisäksi ympäristöön on sijoitettava toimintaa koskevat varoituskyllit. Jyrkänteen reunat tulee suojata yläreunaan sijoitettavilla aidoilla (teräsverkkoaita tms.) tai maa- tai kivivalleilla, jotka estävät tehokkaasti tahattoman pääsyn jyrkänteen reunalle. Varoitusmerkintöjä tulee ylläpitää säännöllisesti. Perustelut: MAA 7 §
7. Pohjaveden yläpuolelle tulee jättää aina vähintään 1 metrin suojakerros maa-ainesta ja tarvittaessa alinta suunniteltua ottamistasoa tulee nostaa. Ottotason alapuolisia massanvaihtoja ei sallita. Ottamisalue tulee muotoilla siten, että sen kuivana pitäminen on mahdollista myös ottamisen päätyttyä. Toiminnalla ei saa olla haitallisia vaikutuksia pohjaveden laatuun eikä lähistöllä mahdollisesti sijaitsevien talousvesikaivojen veden laatuun. Toiminnan vaikutuksia pohjaveden pinnankorkeuteen sekä pohja- ja pintavesien laatuun tulee seurata. Pohjaveden tarkkailun tulokset tulee toimittaa tiedoksi Hämeen ELY-keskukselle, lupaviranomaiselle ja Orimattila Vesi Oy:lle vuosittain.
8. Liikenteen aiheuttaman pölyämisen estämiseksi ajoväylät tulee tarvittaessa kastella ja ajoneuvojen kuormat kostuttaa riittävästi tai peittää. Suolan käyttö pölyn sidontaan on kielletty pohjaveden suojelemiseksi.
9. Toiminnasta aiheutuvat pöly-, melu- ja värinähaitat tulee mahdollisuuksien mukaan estää. Tarvittaessa toiminnan aikana luvan saaja suorittaa melu- ja värinämittauksia sekä muuttaa toimintaa niin, että em. haittoja ei aiheudu. Määritellyt raja-arvoja ei saa ylittää.
10. Ottamisalue on pidettävä siistissä kunnossa. Alueella ei saa varastoida, polttaa eikä sinne saa haudata jätteitä. Romutavara ja jätteet on kuljetettava asianmukaisesti käsittelypaikkoihin. Alueelle ei saa tuoda muualta kiviainestuotteita muutoin kuin maimointitarkoituksessa. Muualta tuotavien aineiden tulee olla puhtaita eikä niistä saa liueta haitallisia aineita.
11. Alueella käytettävien aineiden, koneiden ja laitteiden sijoitus-, säilytys ja tankkauspaikat on rakennettava niin, ettei toiminnasta voi aiheutua pohjaveden tai maaperän pilaantumisen vaaraa. Alueella ei saa pestä eikä huoltaa koneita tai laitteita. Koneiden ja laitteiden säilytys ja tankkaus tulee sijoittaa keskiteyisti tiivispohjaiselle alustalle ns. varikkoalueelle. Öljyt, polttoaineet ja muut kemikaalit on säilytettävä varikkoalueella lukittavissa säiliöissä tai konteissa. Polttoainesäiliöt ovat kaksivaippaisia ja varustettu lapon- ja ylitäytönestimillä. Pohjavedelle vahingollisten aineiden käsittelyssä tulee noudattaa erityistä huolellisuutta ja varovaisuutta. Varikkoalueelle ja työkoneisiin tulee aina varata öljynimeytysainetta työkoneiden mahdollisten öljyvahinkojen varalta. Jos öljyä tai muuta pohjaveden laatua vaarantavaa ainetta joutuu maaperään, on siitä välittömästi ilmoitettava Päijät-Hämeen pelastuslaitokselle, ympäristöviranomaiselle ja Orimattilan kaupungin vesilaitokselle sekä


ryhdyttävä heti toimenpiteisiin vahingon leviämisen estämiseksi.  
Perustelut: MAL 11 §, MAA 2 § ja YSL 4, 7, 8, 43 §

12. Maa-ainesluvan haltijan tulee vuosittain ilmoittaa lupaviranomaiselle otetun maa-aineksen määrä ja laatu. Perustelut: MAL § 23 a
13. Alueen maisemointi tulee aloittaa heti, kun se on mahdollista. Maisemointia tehdään yhdessä ottamistoiminnan kanssa siten, että loppuun otetut alueen osat maisemoidaan välittömästi kun niitä ei tarvita toiminnan tarpeisiin käsittely- tai varastointi-alueena. Varastoidut pintamaat on käytettävä alueen jälkihoitoon ja maisemointiin. Luiskat on muotoiltava kaltevuuteen 1:3 tai loivemmiksi. Alue tulee jälkihoidon yhteydessä tarvittaessa metsittää istuttamalla.  
Ottamisalue on kokonaisuudessaan jälkihoidettava lupakauden aikana riippumatta siitä, onko kaikki otettavaksi suunniteltu maa-aines otettu vai ei. Perustelut: MAL § 11 ja MAA 8 §
14. Maa-ainesluvan voimassaoloajan päättyessä hakijan on pyydetävä lopputarkastusta Orimattilan kaupungin maa-ainesten ottoa valvovalta viranomaiselta, jotta alueella voidaan suorittaa tarkastus, jossa todetaan, että asetettuja lupaehtoja on noudatettu. Perustelut MAA 7 §
15. Luvan hakija vastaa korvausvelvoitteista, jotka maa-ainesten ottamisesta saattavat aiheutua. Perustelut MAL 9 §

**Päätös:** Lautakunta päätti yksimielisesti myöntää julkipanon jälkeen maa-ainesluvan 2/2015 viranomaisen asettamin ehdoin. Antopäivä on 18.5.2015.

Täytäntöönpano: pöytäkirjanote hakijalle, ympäristöterveyskeskukselle ja Hämeen ely-keskukselle.

Otteen oikeaksi todistaa Orimattilassa 12.5.2015

  
Tanja Mansikkaniemi  
Toimistos sihteeri

## YMPÄRISTÖLUPAPÄÄTÖS

Ympäristönsuojelulaki 28 §

Annettu julkipanon jälkeen

16.10.2015

### ORIMATTILAN YMPÄRISTÖLAUTAKUNNAN PÄÄTÖS

§ 132

Ympäristölautakunta  
Orimattilan kaupunki  
PL 46  
16301 Orimattila

#### 1. Asia

Kauko Rajalan ympäristönsuojelulain (527/2014) 27 §:n mukainen ympäristölupahakemus Orimattilan Pakaan kylässä Soramäen tilalle kiinteistörekisteritunnus 560-410-0002-0108 ja Rääkönaron tilalle kiinteistörekisteritunnus 560-410-0002-0109 koskien kiven, soran ja hiekan rouhintaa ja murskausta . Ympäristölupaa haetaan toistaiseksi voimassa olevaksi.

#### 2. Hakija

Kauko Rajala  
Niinikoskentie 512  
16350 Niinikoski

Liike- ja yhteisötunnus	0519624-1
Yhteyshenkilö	Kauko Rajala
Puh.	0400-352423

#### 3. Toiminta ja sen sijainti

Uusi, vailla ympäristönsuojelulain (YSL) mukaista lupaa oleva toiminta, sijaitsee noin kymmenen kilometriä Orimattilan keskustasta kaakkoon tiloilla Soramäki 560-410-0002-0108 ja Rääkönaro 560-410-0002-0109, Pakaa, Orimattila. Soramäen tilan kokonaispinta-ala on 9,157 hehtaaria, josta maa-ainesten ottoa varten varattu 5,95 hehtaaria. Rääkönaron tilan kokonaispinta-ala on 7,921 hehtaaria, josta maa-ainesten ottoa varten on varattu 0,85 hehtaaria. Kiviaineksia on tarkoitus käyttää lähiseudun rakennustoiminnan tarpeisiin.

Hakemuksen mukaan toiminta ei sijoitu tärkeälle pohjavesialueelle eikä läheisyydessä ole luonnonsuojelualueita.

Soramäen kiinteistöllä on ollut maa-aineksen ottotoimintaa jo kymmenien vuosien ajan, mutta Rääkönaron kohteessa on harjoitettu aikaisemmin ainoastaan metsätaloutta ja maa-ainestoiminta murskauksineen on uutta toimintaa. Soramäen tilalla on avokallio. Alueella ei kuitenkaan louhita kalliota. Murskaus suoritetaan siirrettävällä murskauslaitoksella.



Laitos on toiminnassa ympäri vuoden kuitenkin pääasiassa syksyllä, keväällä ja talvella. Murskaamisen keskimääräinen toiminta-aika on 80 tuntia vuodessa. Murskaustoimintaa on arkisin ma-pe klo 7-22 ja satunnaisesti lauantaisin klo 7-18. Koneiden ja laitteiden mahdollisia kunnossapitotöitä saatetaan tehdä viikonloppuisin ja öisin. Kuormaamista ja kuljetusta tehdään keskimäärin 200 tuntia vuodessa arkisin ma-pe klo 6-22 ja satunnaisesti lauantaisin klo 7-18. Lähin asuttu kiinteistö sijaitsee noin 450 metriä ottoalueesta itään. Lähin vapaa-ajan asunto sijaitsee Riihiojan varrella noin 450 metriä ottoalueesta kaakkoon. Kulku tapahtuu Riihiojantielle pääasiassa Soramäen tilan pohjoisnurkasta lähtevän viljelystien kautta. Päijät-Hämeen maakuntakaavassa alueella ei ole merkintöjä. Lähiympäristö on pääasiassa maa- ja metsätalousvaltaista aluetta. Alueella tuotettavan kiviaineksen maksimikulutus on 40.000 tonnia vuodessa.

4. Kiinteistön haltija  
Kiinteistön Soramäki 560-410-0002-0108 omistaa hakija, Kauko Rajala ja Rääkönarö 560-410-0002-0109 omistaa Anne Rajala. Kauko Rajalalla on käyttöoikeussopimus Rääkönarön kiinteistölle.
5. Luvan hakemisen peruste  
Ympäristönsuojelulaki 27 §  
Valtioneuvoston asetus ympäristönsuojelusta (713/2014) 2 § kohta 6 b)
6. Lupaviranomaisen toimivalta  
Ympäristönsuojeluasetuksen 2 §:n kohta 6 b) nojalla toimivaltainen lupaviranomainen on ympäristölautakunta.
7. Vireilletulo  
Lupahakemus saapui 5.3.2015.
8. Muut luvat ja kaavoitustilanne  
Hakijalla on voimassa oleva maa-aineslupa. Lupa on voimassa 18.5.2025 saakka. Alueella on voimassa Päijät-Hämeen maakuntakaava. Kaavassa alueella ei ole merkintöjä.
9. Ympäristövaikutukset ja tehdyt selvitykset, niiden laajuus ja mahdollinen tarkkailu

#### Ympäristö

Alueen lähiympäristö on pääasiassa maa- ja metsätalousvaltaista aluetta. Kiinteistö ei sijaitse pohjavesialueella eikä läheisyydessä ole luonnonsuojelualueita.

#### Ilma- ja melupäästöt

Laitoksen lähin yleinen murskepintaisen tien (Riihiojantien) ja alueelle johtavan viljelystien pölyämistä torjutaan teiden säännöllisellä kunnostamisella ja kastelemalla. Laitoksen toiminnasta syntyy raskasta liikennettä keskimäärin 0-6 käyntiä vuorokaudessa, mutta kuitenkin enintään 10 käyntiä vuorokaudessa.

Melukuormitusta aiheuttavat massansiirrot ja murskaus. Suurimmat melulähteet ovat esimurskain ja seulat. Tuote- ja raaka-ainekasat sijoitetaan mahdollisimman lähelle laitosta melusteiksi sekä häiriintyvien kohteiden suuntaan ja ne pidetään mahdollisimman

korkeina. Murskauslaitos sijoitetaan mahdollisimman alhaiselle tasolle ympäröivään maastoon nähden. Meluhaittojen vähentämisen lisäksi näillä toimenpiteillä vähennetään myös pölyhaittoja. Kuivina aikoina kiviainesta kastellaan tarvittaessa vedellä ennen murskaamoon syöttämistä. Pölynsidontaan käytetään tarvittaessa vettä, joka tuodaan alueelle säiliöautolla. Myös koteloinnilla ja katteilla vähennetään pölyn leviämistä. Toiminnassa käytetään nykyaikaista kalustoa, jossa esim. esimurskaimen syötin ja pääseula ovat kumitettuja.

Alueella ei ole tehty melukartoitusta laitoksen syrjäisen sijainnin vuoksi. Alueella tuotetaan enintään 40.000 tonnia kiviainesta vuodessa. Varastointiaika tuotteilla 1-3 vuotta.

Murskaus pyritään tekemään ajankohtana, jolloin tuulen suunta on häiriintyvistä kohteista pois päin.

#### Päästöt maaperään

Maaperän ja pohjaveden suojelun kannalta ovat keskeisessä asemassa poltto- ja voiteluaineiden sekä mahdollisesti syntyvien erilaisten jätteiden käsittely ja varastointi. Toiminnassa käytetään kevyttä polttoöljyä, jonka maksimikulutus on 43 m<sup>3</sup>. Lisäksi tuotannossa käytetään vuoden aikana enintään 0,5 m<sup>3</sup> muita öljytuotteita, 0,2 m<sup>3</sup> voitelutuotteita sekä 90 m<sup>3</sup> vettä. Omalla kalustolla murskattaessa näitä tuotteita ei säilytetä tuotantoalueella. Vieraan urakoitsijan kalustolla murskattaessa poltto- ja voiteluaineita säilytetään kaksoisseinämällä varustetuissa säiliöissä. Huolto- ja säilytysalueen pohja tiivistetään. Varikkoalueelle varataan turvetta tai muuta öljynimeytysainetta. Sähköä saadaan aggregaatista. Normaaliolosuhteissa toiminnasta ei aiheudu päästöjä maaperään.

#### Pintavedet

Hakemuksen mukaan toiminta ei aiheuta jätevesipäästöjä ympäristöön. Mikäli alueella varastoidaan poltto- ja voiteluaineita, sen säilytetään kaksoisseinämällä varustetuissa säiliöissä. Samoin huolto- ja säilytysalueella pohja tulee tiivistää. Alueen sade- ja sulamisvedet imeytyvät maaperään ja edelleen pohjaveteen, joten alueelle ei muodostu lammikoita.

#### Pohjavedet

Alue ei sijaitse luokitellulla pohjavesialueella. Alueen reunasta noin 430 metriä pohjoiseen alkaa Pakaan aseman II-luokan pohjavesialue ja noin 600 metriä lounaaseen on Viiskivenharjun I-luokan pohjavesialueen reuna. Soramäen tilalle on asennettu pohjavesiputki, jossa veden pinta oli 11.12.2014 tasolla + 66,15. Hakemuksen mukaan ottamistason ja pohjavesipinnan väliin jää vähintään 1,5 metrin vahvuinen häiriintymätön suojakerros.

Orimattilan pohjavesialueiden suojelusuunnitelman (2014) mukaan Pakaan aseman pohjavesialueella pohjaveden virtaus on etelään. Mahdollinen vedenottopaikka on pohjavedenmuodostumisalueen eteläreunassa. Suojelusuunnitelman mukaan Viiskivenharjun pohjavesialueella pohjavesi virtaa harjussa myös etelään ja purkautuu Myrskylän puolella Palonpään lähteestä.

#### Jätteet

Alue pidetään siistissä kunnossa. Jätteet varastoidaan siten, ettei niistä aiheudu vuotoja ympäristöön. Jätteet toimitetaan asianmukaisiin vastaanotto paikkoihin eikä alueella polteta tai haudata jätteitä. Vaarallisia jätteitä ei varastoida alueella. Työaikainen kuivakäymälä ja yhdyskuntajätteen jätteistä sijoitetaan varastoalueelle. Jätehuollosta pidetään kirjaa.

#### 10. Poikkeustilanteet ja niihin varautuminen

Toimintaan liittyvä suurin riski on kevyen polttoöljyn huomaamaton vuotaminen maaperään. Öljyvahingon sattuessa ryhdytään välittömästi torjuntatoimiin ja vahingosta ilmoitetaan ympäristönsuojeluviranomaiselle. Öljyntorjuntaan varaudutaan öljynimeytysaineella. Ympäristölupapäätös saatetaan kaikille alueella toimijoille tiedoksi. Käytettävä kalusto ja työmaa-alue pidetään asianmukaisessa kunnossa.

##### Käyttötarkkailu

Hakemuksen mukaan laitoksella pidetään jatkuvaa käyttöpäiväkirjaa. Siihen merkitään laitoksen käyntiajat, työntekijät, huollot, kalusto, tuotantomäärät, tiedot käytetyistä raaka-aineista, sääolot, tehdyt tarkastukset, tehdyt tarkkailut (melu, pöly, pintavesi), poikkeukselliset tilanteet, kemikaali- ja polttoainetoimitukset, tankkauspaikan kunto, poltto- ja öljysäiliöiden kunto sekä vaarallisten jätteiden varaston kunto.

##### Päästö- ja vaikutustarkkailu

Pohjavesitarkkailusta on yleisesti kerrottu 18.5.2015 maa-ainesluvassa lupamääräyksessä 7. Yksityiskohtaista tarkkailusuunnitelmaa ei ole esitetty.

Melutasoa seurataan aistinvaraisesti. Mikäli melutaso nousee, tehdään rajoittamistoimenpiteitä ja tarvittaessa erillisiä selvityksiä.

Pölypäästöjä seurataan aistinvaraisesti ja tarvittaessa tehdään rajoittamistoimenpiteitä ja erillisiä selvityksiä.

#### 11. Lupahakemuksen käsittely

##### Tiedottaminen

Hakemuksen vireilläolosta on ilmoitettu paikallislehdissä Orimattilan Sanomissa 21.5.2015 ja Orimattilan Aluelehdessä 21.5.2015. Asiaa koskeva yleinen kuulutus on ollut yleisesti nähtävänä Orimattilan kaupungin virallisella ilmoitustaululla ajalla 21.5.-22.6.2015. Lähinaapureita on 20.5.2015 kuultu kirjallisesti. Ympäristöterveyskeskukselta on 21.5.2015 pyydetty lausunto.

##### Lausunnot, muistutukset ja mielipiteet sekä hakijan kuuleminen ja antamat vastineet

Määräaikaan mennessä saapui yksi lausunto:

**Terveystieteiden tutkimuskeskuksen 10.6.2015 päivätyssä lausunnossa todetaan, että toiminnasta aiheutuvan kokonaismeluhaitan osalta terveystieteiden tutkimuskeskuksen yksiselitteinen kanta on, etteivät valtioneuvoston päätöksen (993/1992) mukaiset melutason ohjearvot saa ylittyä lähimmissä häiriintyvissä kohteissa. Toimija tuleekin velvoittaa**

toteuttamaan melun torjuntatoimenpiteet aktiivisesti, esimerkiksi murskauskasojen ja laitteiston sijoittelulla sekä teknisten ratkaisujen avulla. Mikäli toiminnan aikana syntyy aihetta epäillä melun aiheuttavan terveyshaittaa tai merkittävää viihtyvyyshaittaa, tulee hakija velvoittaa selvittämään melutaso lähimmissä häiriintyvissä kohteissa luotettavien mittausten avulla.

Viihtyvyyshaitan vähentämiseksi sunnuntaisin ja arkipyhinä ei toimintaa tule sallia. Pölyhaitan vähentämiseksi hakija tulee velvoittaa toteuttamaan riittävät toimenpiteet pölyhaittojen vähentämiseksi murskausalueella ja liittymäteillä.

Lausunnon mukaan toiminnalla ei saa olla haitallista vaikutusta pohjaveteen, eikä toiminta-alueen läheisyydessä mahdollisesti sijaitsevien talousvesikaivojen veden laatuun. Pohjaveden laaduntarkkailua ja pinnankorkeuden seuranta tulee asettaa toimijan veloitteeksi ympäristöluvan lupaehdoissa.

Hakijan tulee terveysuojeluviranomaisen mukaan tarkkailla pintavesien muodostumista ja tarvittaessa käsitellä vedet laskeutusaltaassa ennen maastoon johtamista. Työkoneiden tankkaus sekä öljytuotteiden, jätteiden ja kemikaalien varastointi tulee järjestää siten, ettei toiminnasta aiheudu pohjaveden tai maaperän pilaantumisen vaaraa. Häiriötilanteisiin kuten öljyvuotoihin tulee varautua ennakolta. Lisäksi toimijan tulee olla selvillä alan parhaan käyttökelpoisen tekniikan kehittämisestä ja soveltaa sitä toiminnassaan.

Terveysuojeluviranomaisen lausunto liitteenä.

#### Liite nro 1

Ympäristönsuojelusihteeri on 28.9.2015 keskustellut hakijan kanssa lausunnon johdosta. Lisäksi ympäristönsuojelusihteeri on keskustellut pohjavesikysymyksistä Orimattilan Vesi Oy/Vesilaitoksen kanssa.

#### Muistutukset

Määräaikaan mennessä ei saapunut yhtään muistutusta.

#### Hakijan vastine

Hakija ei antanut vastinetta annetusta lausunnosta.

#### Maastokäynti

Ympäristönsuojelusihteeri on käynyt maastossa tutkimassa asiaa.

## 12. Viranomaisen ratkaisu

### 12.1. Ratkaisu

Ympäristölautakunta toteaa, että toiminnanharjoittajan tulee muistaa, mitä ympäristövahinkojen korvaamisesta on säädetty erikseen ao. erikoislaissa ja ankaran vastuun periaatteella.

Ympäristölautakunta päättää myöntää Kauko Rajalalle ympäristönsuojelulain 27 §:n mukaisen ympäristöluvan kivenrouhinnalla ja louheen, kiven ja soran murskaukselle Orimattilan Pakaan tiloilla Soramäki kiinteistörekisteritunnus 560-410-0002-108 ja Rääkönaro kiinteistörekisteritunnus 560-410-0002-109 toistaiseksi.

Toimintaa on harjoitettava muuten hakemuksessa esitetyn mukaisesti ellei lupamääräyksissä toisin määrätä.

Lausunto on otettu huomioon lupamääräyksissä ilmenevällä tavalla.

## 12.2. Lupamääräykset

### Toiminta-ajat

1. Murskausta saa tehdä pääsääntöisesti syksyllä, talvella ja keväällä, enintään 10 kertaa vuodessa, kerrallaan enintään kaksi viikkoa. Kesäkuukausina (kesä-, heinä- ja elokuu) murskaustoiminta hiljenee. Seulontaa ja rikutusta saa tehdä enintään 10 kertaa vuodessa muutaman tunnin jaksoissa. Murskausta ja seulontaa saa tehdä arkisin maanantaista perjantaihin klo 7-22 ja satunnaisesti arkilauantaisin klo 7-18 arkipyhät pois lukien. Lastauksia ja kuljetuksia saa tehdä arkisin maanantaista perjantaisin klo 6-22 ja satunnaisesti arkilauantaisin klo 7-18 arkipyhät pois lukien. Poikkeuksellisia (satunnaiset arkilauantait) murskaus-, lastaus- ja kuljetusaikoja saa olla enintään kymmenen (10) päivän aikana vuodessa. (YSL 49§, 52§, terveydensuojeluviranomaisen lausunto)

### Melu

2. Ekvivalenttimelutasoa lähimmissä häiriintyvissä kohteissa on seurattava toiminnan aikana eri toimintojen yhteisvaikutus huomioiden. Melu ei saa ylittää ulkona asumiseen käytetyillä alueilla, taajamien virkistysalueilla ja niiden välittömässä läheisyydessä sekä hoito- tai oppilaitoksia palvelevilla alueilla lähimmissä häiriintyvissä kohteissa päivällä klo 7-22 ekvivalenttimelutasoa 55 dB (Laeq) eikä yöllä klo 22-7 ekvivalenttitasoa 50 dB (Laeq). Loma-asumiseen käytettävillä alueilla, leirintäalueilla, virkistysalueilla taajamien ulkopuolella sekä luonnonsuojelualueilla vastaava ekvivalenttimelutaso, jota ei saa ylittää on päivällä klo 7-22 45dB (Laeq) ja yöllä klo 22-7 45 dB(Laeq). Jos melu sisältää impulsseja tai ääneksiä tai on kapeakaistaista, mittaustuloksiin lisätään 5 dB ennen niiden vertaamista ohjearvoihin. (YSL 62§, terveydensuojeluviranomaisen lausunto)
3. Mikäli toiminnan aikana on aihetta epäillä melutason aiheuttavan terveyshaittaa tai merkittävää viihtyvyyshaittaa, ympäristölautakunta voi velvoittaa toiminnanharjoittajaa selvittämään kokonaismelutaso lähimmissä häiriintyvissä kohteissa. Mitattava melutaso on niiden toimintojen yhteisvaikutus, joita voidaan tehdä koko alueella samanaikaisesti. Ulkopuolisen asiantuntijan tekemät mittaukset on

suoritettava ympäristöministeriön voimassa olevan ohjeen mukaisesti. Mittaustulokset on toimitettava ympäristölautakunnalle kuukauden kuluessa mittausten suorittamisesta. Ympäristölautakunta antaa tarvittaessa tehtyjen mittausten perusteella lisämääräyksiä melun vähentämistoimenpiteistä ja melutason uusintamittauksista.

Kokonaismelutasoa lähimmissä häiriintyvissä kohteissa tulee havainnoida kuitenkin vähintään aistinvaraisesti koko toiminnan ajan. Lisäksi toiminnanharjoittajan tulee olla selvillä alan parhaan käyttökelpoisen tekniikan kehitymisestä ja soveltaa sitä toiminnassaan mahdollisuuksien mukaan. ( YSL 49 §, 52§, 53§, 62§, Vnp 993/92, terveydensuojeluviranomaisen lausunto)

4. Murskatun louheen, kiven ja soran määrästä on pidettävä kirjaa. Tiedot on esitettävä ympäristönsuojeluviranomaiselle vuosiraportin yhteydessä. Louheen, kiven ja soran tuonti alueelle tilojen ulkopuolelta ei ole mahdollista.(YSL 52§, 62§ ).

#### **Melu/Pöly**

5. Murskaustoiminta tulee suunnitella siten, että melu/pölyhaitat voidaan minimoida. Murskausta suoritettaessa murskain ja murskattavat kiviainekset sekä valmiit tuotekasat on sijoitettava siten, että ne estävät melun leviämisen häiriintyvien kohteiden suuntiin. Kasojen koko on pidettävä koko murskaustoiminnan ajan riittävän suurena melun haitallisen leviämisen estämiseksi. (YSL 52§, terveysviranomaisen lausunto)

#### **Pöly**

6. Murskauksessa tulee käyttää pölyn torjuntaa ajatellen vähintään B-luokan murskauskalustoa. (hakemus)

Pölyn leviämistä ympäristöön tulee havainnoida vähintään aistinvaraisesti koko toiminnan ajan (YSL 49§, 52 §, 62§, terveydensuojeluviranomaisen lausunto).

7. Murskauksessa, rikotuksessa, liikenteessä ja murskekasoista syntyvää pölyä on vähennettävä kastelulla. Kuormien pölyhaittaa voidaan vähentää joko kastelulla tai peittämällä.(YSL 49§, 52§, 62§, terveydensuojeluviranomaisen lausunto)
8. Kuormattavan ja murskauslaitteiston kuljettimelta varastokasaan putoavan kiviaineksen pölyämistä on estettävä säätämällä putoamiskorkeus mahdollisimman pieneksi, kiinnittämällä murskauslaitteiston kuljettimien päähän pölyämistä estävät suojat (kotelointi, katteet) tai käyttämällä muuta pölyn leviämisen estämisen kannalta parasta käyttökelpoista tekniikkaa. (VnA 800/2010, YSL 52§, 53§)

9. Pölypitoisuus ei saa lähimpien asuinrakennusten pihoilla ylittää hiukkasten kokonaisleijumalle (TSP) annettua ohjearvoa 120 µg/m<sup>3</sup> vuoden vuorokausiarvojen 98. prosenttipisteenä määritettynä eikä ohjearvoa 50 µg/m<sup>3</sup> vuosikeskiarvona. Hengitettävien hiukkasten (PM10) osalta pölypitoisuus ei saa lähimpien asuinrakennusten pihoilla ylittää raja-arvoa 70 µg/m<sup>3</sup> kuukauden toiseksi suurimpana vuorokausiarvona määritettynä. (YSL 49,52 ja 62 §, VNp 480/96)

#### **Polttoaineet, muut kemikaalit ja jätehuolto**

10. Polttoaineita ja muita mahdollisia kemikaaleja sekä jätteitä on käsiteltävä siten, ettei niistä aiheudu epäsiisteyttä, roskaantumista, saastumisvaaraa maaperälle, pinta- ja pohjavedelle eikä muutakaan haittaa ympäristölle. Murskauslaitoksen käyttöenergia tuotetaan kevyellä polttoöljyllä. Voitelu- ja hydraulikkaöljyä ei pääsääntöisesti varastoida alueella. Tarvittava puhdas vesi varastoidaan säiliökontissa. (YSL 16,17,52 §, terveydensuojeluviranomaisen lausunto)
11. Jätelain 4 §:n mukaan kaikessa toiminnassa on mahdollisuuksien mukaan huolehdittava siitä, että jätettä syntyy mahdollisimman vähän, ja ettei jätteestä aiheudu merkityksellistä haittaa tai vaikeutta jätehuollon järjestämiselle eikä vaaraa tai haittaa terveydelle tai ympäristölle. Jätteen haltijaa koskee jätelain 6 §:n mukainen yleinen huolehtimisvelvollisuus jätehuollon järjestämisestä. Jäte on myös hyödynnettävä, jos se on teknisesti mahdollista ja jos siitä ei aiheudu kohtuuttomia lisäkustannuksia. Kaikessa toiminnassa on noudatettava voimassa olevia jätehuoltomääräyksiä. ( YSL 16,17,52§, JäteL 4, 6§ 19§ ja JäteA 8§)
12. Puhtaiden pintavesien imeyttämiseksi ei ole estettä. (YSL 6, 16,17,52 §, terveydensuojeluviranomaisen lausunto)
13. Vaarallisia jätteitä luovutettaessa jätteiden siirrosta on laadittava siirtoasiakirja, joka annetaan ainoastaan jäterekestäriin hyväksytylle jätteen kuljettajalle luovutettavaksi edelleen vaarallisenjätteen vastaanottajalle. Siirtoasiakirja tai sen jäljennös on säilytettävä kolmen vuoden ajan. (YSL 52 ja 58 §, JäteL 6 §,15 §, JäteA 5 ja 6§, VNp 659/96, Vnp 867/1996)
14. Vahinko- ja onnettomuustilanteiden varalta toiminta-alueella on oltava riittävä määrä käyttökelpoista torjuntamateriaalia (esim. öljyvahinkojen varalta imeytysmatto/imeytysraetta/imeytysturvetta) saatavilla ja henkilökunta tulee perehdyttää niiden käyttöön. Työkoneiden säilytysalue tulee toteuttaa siten, että maaperän pilaantumisen riski mahdollisen onnettomuuden tai vahingon seurauksena minimoidaan.(YSL 11§, 14§, 15§, 16§, 17§, 49§, 52§ )

#### **Päästöt ilmaan, haju**

15. Luvan saajan on osallistuttava kaupungin lakisääteiseen ilmansuojelun tarkkailuun. (YSL 6, 63 §)

**Tärinä**

16. Tärinästä ei saa aiheutua kohtuutonta haittaa naapureille. Toiminnan aikana ympäristölautakunta voi kuitenkin velvoittaa toiminnanharjoittajaa teettämään puolueettomalla asiantuntijalla tärinäselvityksen lähimmässä häiriintyvässä kohteessa, mikäli toiminnan aikana syntyy epäily kohtuuttomasta tärinähaitasta. (YSL 49§, 62§)

**Pohjavesi**

17. Toiminnanharjoittajan on tarkkailtava pohjavettä Soramäen tilalla olevasta pohjavesiputkesta. Toiminnanharjoittajan on varmistettava pohjavesiputken asianmukainen kunto ennen ensimmäistä näytteenottoa. Toiminnanharjoittajan on pidettävä pohjavesiputki kunnossa ja tarvittaessa uusittava se. (YSL 17 §, 52§, 62§, terveydensuojeluviranomaisen lausunto)
18. Pohjaveden pinnan taso on mitattava tarkkailuputkesta kolmen kuukauden välein (helmi-, touko-, elo- ja marraskuussa). Toiminnan vaikutuksia pohjaveden laatuun tulee seurata liitteenä olevan ohjeen mukaisesti. Myös mineraaliöljyt on analysoitava aistinvaraisen tarkastelun sijaan.

## Liite nro 2

Pohjavesitarkkailun tulokset tulee toimittaa tiedoksi ympäristölautakunnalle, terveydensuojeluviranomaiselle sekä Hämeen ELY-keskukselle vuosittain helmikuun loppuun mennessä. (YSL 17§, 62-64§, terveydensuojeluviranomaisen lausunto)

19. Hulevesien käsittelyssä on noudatettava valtioneuvoston 1022/2006 asetuksessa asetettuja ympäristölaatonormeja ja lisäksi on huomioitava mitä YSL 51 §:ssä säädetään vesistön pilaantumisen ehkäisemisestä. Tarvittaessa pintavedet on käsiteltävä laskeutusaltaassa ennen maastoon johtamista.

**Raportointi ja kirjanpito**

20. Ilmoitus kunkin murskausjakson alkamisesta tulee jättää ympäristölautakunnalle aina ennen ko. toiminnan aloittamista. Raportit katselmusten suorittamisesta ja mittauksista tulee toimittaa välittömästi tiedoksi ympäristölautakunnalle. (YSL 52§ ja 62§)
21. Toiminnanharjoittajan on pidettävä kirjaa toiminnasta. Mittaukset ja muut mahdolliset tutkimukset on teetettävä toiminnanharjoittajasta riippumattomalla asiantuntijalla. Kirjanpidon tulee sisältää ainakin seuraavat tiedot:



- murskauksen, seulonnan, rikotuksen sekä lastauksen/kuljetuksen toiminta-ajat; poikkeukselliset toiminta-ajat on merkittävä erikseen
- murskeen tuotantomäärä
- käytettyjen polttoaineiden laatu- ja kulutustiedot
- pölynsidontatoimenpiteet ajankohtineen
- käyttötarkkailu- ja huoltotoimenpiteet
- mahdolliset melumittausraportit
- mahdolliset värinämittaukset
- selvitys mahdollisista toimintahäiriöistä (tyyppi, päiväys, korjaustoimenpiteet, ympäristövahingot)
- yhteenveto syntyneistä jätteistä ja vaarallisista jätteistä ja niiden toimituspaikasta
- yhteenveto poikkeuksellisista tilanteista ja aiheutuneista päästöistä
- mahdolliset pohjaveden tarkkailun tulokset
- muut ympäristölupaviranomaisen edellyttämät valvontatiedot.

Ympäristölautakunta voi täydentää kirjanpidon sisältöä tarvittaessa.

Tiedot on toimitettava kunkin vuoden osalta seuraavan vuoden helmikuun loppuun mennessä ympäristölautakunnalle.

(YSL 6-9§, 52,62§, JäteL 51-52 §, JäteA 22§)

#### Lupapäätöksestä tiedottaminen alueen muille toimijoille

22. Toiminnanharjoittajan tulee huolehtia siitä, että lupapäätöksessä annetut määräykset toiminnan järjestämisestä annetaan tiedoksi myös luvansaajan urakoitsijoille ja aliurakoitsijoille. (YSL 62§)
23. Toiminnan eri vaiheista on tiedotettava lähimmille asukkaille (Pajala ja Nieminen). (YSL 49§)
24. Toiminta-aluetta ei saa käyttää muuhun tarkoitukseen kuin tässä lupapäätöksessä on määrätty eikä toiminta-alueella sallita edes tilapäistä moottorikäyttöisten kulkuneuvojen harjoittelu- ja kilpailutoimintaa ottaen huomioon pöly/melu/mahdollinen öljyvahinko/turvallisuusasiat. (YSL 6§)
25. Häiriötilanteista, jotka saattavat lisätä toiminnasta aiheutuvia päästöjä ja aiheuttaa merkittävää ympäristöhaittaa, on ilmoitettava viipymättä ympäristölautakunnalle (YSL 134§)

**Vastaava hoitaja**

26. Toiminnanharjoittajan on nimettävä toiminnalle vastaava hoitaja, jolla on riittävä asiantuntemus toiminnan asianmukaista järjestämistä varten. Vastaavana hoitajana toimii ensisijaisesti Tommi Rajala puh. 040-7228700 ja toissijaisesti Kauko Rajala puh. 0400-352423. Yhteystiedot on pidettävä ajantasaisina. (Valtioneuvoston asetus 800/2010, YSL 8§)

**ALKU- JA LOPPUTARKASTUS**

27. Ennen toiminnan aloittamista ympäristönsuojelusihteri on kutsuttava riittävän ajoissa alkutarkastukseen, jossa käydään läpi tämän lupapäätöksen velvoitteet. (YSL 62 §)
28. Luvan saajan on hyvissä ajoin, viimeistään kuusi kuukautta ennen toiminnan lopettamista, esitettävä yksityiskohtainen suunnitelma vesiensuojelua, ilmansuojelua, maaperänsuojelua ja jätehuolto koskevista laitoksen toiminnan lopettamiseen liittyvistä toimista. Toiminnan päätyttyä pidetään lopputarkastus. Toiminnanharjoittaja sopii loppu- tarkastusajankohdan viimeistään kahta viikkoa ennen toiminnan lopettamista ympäristönsuojeluviranomaisen kanssa. (YSL 62,64 §)

**13. Ratkaisun perustelut****13.1. Lupaharkinnan perusteet**

Toiminta täyttää ympäristönsuojelulain ja jätelain sekä niiden nojalla annettujen asetusten sekä valtioneuvoston asetusten 379/2008 ja 800/2010 vaatimukset.

**13.2. Luvan myöntämisen edellytykset**

Annettu lausunto on huomioitu soveltuvin osin tätä päätöstä tehtäessä. Ympäristöterveydenhuollon lausunnossa esitetyt vaatimukset melutasosta, melun ja pölyn torjuntatoimenpiteistä, melumittauksista, toiminta-ajoista sekä pohja/pintaveden suojelutoimista on otettu huomioon lupamääräyksissä ilmenevällä tavalla. Lupapäätökseen on kirjattu selkeät toiminta-ajat ja velvoitettu toiminnanharjoittajaa valvomaan pöly/meluhaittoja sekä vähentämään niitä erilaisin toimenpitein. Pohjavesien tarkkailua on vaadittu ja pohja/pintavesien suojelutoimenpiteet huomioitu.

Ottaen huomioon annetut lupamääräykset ja parhaan käyttökelpoisen tekniikan suosiminen, toiminnasta ei aiheudu yksinään tai yhdessä muiden toimintojen kanssa ympäristönsuojelulain 49 §:n tarkoittamia kohtuuttomia haittavaikutuksia lähiympäristölle. Lisäksi toiminta ei ole ristiriidassa voimassa olevan kaavan kanssa.

**13.3. Lupamääräysten perustelut****Yleiset**

Lupamääräyksiä annettaessa on ympäristönsuojelulain 48,49,52,53 §:n mukaan otettava huomioon toiminnan luonne, sen alueen ominaisuudet, jolla toiminnan

vaikutus ilmenee, toiminnan vaikutus ympäristöön kokonaisuutena, pilaantumisen ehkäisemiseksi tarkoitettujen toimien merkitys ympäristön kokonaisuuden kannalta sekä tekniset ja taloudelliset mahdollisuudet toteuttaa nämä toimet. Päästöjen ehkäisemistä ja rajoittamista koskevien määräysten tulee perustua parhaaseen käyttökelpoiseen tekniikkaan. Lisäksi on tarpeen mukaan otettava huomioon energian käytön tehokkuus sekä varautuminen onnettomuuksien ehkäisemiseen ja niiden seurausten rajoittamiseen.

#### Yksilöidyt

Valtioneuvoston päätöksessä melutason ohjearvoista nro 993/1992 on taajamien ulkopuolella olevilla virkistysalueilla ja luonnonsuojelualueilla ohjeena, että melutaso ei saa ylittää ulkona melun A –painotetun ekvivalenttitason (LAeq) päiväohjearvoa (klo 7-22) 45 dB eikä yöohjearvoa (klo 22-7) 40 dB. Asumiseen käytettävillä alueilla vastaavasti päiväohjearvona on korkeintaan 55 dB ja yöllä 50 dB. Loma-asumiseen käytettävillä alueilla sovelletaan tiukempia meluohjearvoja 45/40 dB. Murskatun louheen määrä antaa toiminnan valvonnan kannalta tärkeää tietoa toiminnan ympäristövaikutuksista (lupamääräykset 1-4, 20).

Vastaavanlaisilla murskauslaitoksilla tehtyjen mittausten perusteella on todettu, että murskaimen ja varastokasojen asettelulla on huomattava vaikutus melun/pölyn leviämiseen. (lupamääräykset 5-6 )

Käsiteltävän materiaalin ja sen varastoinnin sekä ajoväylien riittävä kastelu sitoo pölyn. Jätevedet tulee käsitellä siten, ettei niistä aiheudu haittaa pohja- ja pintavedelle. (lupamääräykset 7-8,19)

Meluntorjuntatoimien, tärinän ja vesiensuojelun valvomiseksi mittaukset ovat tarpeen. Mittausten suunnitelmallisuuden varmistamiseksi toiminnanharjoittaja on veloitettu esittämään mittaussuunnitelma valvontaviranomaiselle. Melu/tärinämittauksiin liittyvältä karttapohjalta on käytävä ilmi mittauspisteiden lisäksi lähimpien häiriintyvien kohteiden ajantasalla oleva sijainti sekä melusteiden kuten varastokasojen sijainti, leveys ja korkeus. Myös sääolosuhteet mittauksen aikana on esitettävä sekä arvioitava niiden vaikutusta melu/tärinätasoihin (lupamääräykset 2-3,6, 9,12,15-21)

Jätehuolto on järjestettävä siten, ettei jätteistä tai jätehuollosta aiheudu vaaraa tai haittaa terveydelle tai ympäristölle eikä epäsiisteyttä (roskaaminen), maiseman rumentumista, viihtyisyyden vähentymistä eikä muutakaan niihin rinnastettavaa vaaraa tai haittaa. Jätelain peruseriaatteiden mukaisesti jäte on hyödynnettävä, jos se on teknisesti mahdollista ja siitä ei aiheudu kohtuuttomia lisäkustannuksia verrattuna muulla tavoin järjestettyyn jätehuoltoon.(lupamääräykset 10-11,13,21)

Häiriötilanteista ja onnettomuuksista on tiedotettava pelastuslaitokselle ja valvontaviranomaiselle, jotta tarvittaviin torjuntatoimiin päästään välittömästi ja ympäristölle aiheutuvat haitat jäävät mahdollisimman vähäisiksi.(lupamääräykset 3,14,16,21,24-25)

Hakijalla katsotaan olevan ympäristönsuojelulain 49 § edellyttämä riittävä asiantuntemus. (lupamääräys 26)

Tehokas tiedotus kohdistettuna paikallisiin asukkaisiin ja lupaviranomaiseen antaa toiminnanharjoittajasta luotettavan kuvan ja samalla turhilta väärinkäsityksiltä välttää. Erityisesti sallituista toiminta-ajoista ja poikkeustilanteista on tiedotettava ajoissa lähialueelle. Lupaviranomaisen on pystyttävä valvomaan toimintaa ja ennakoimaan tilanteita sekä tarkastamaan tehdyt toimet mahdollisten vahinkotilanteiden jälkeen. (lupamääräykset 20-23, 27-28)

Toiminnan laajuuden valvonta ja ympäristönsuojelulain 15 §:n mukainen ympäristöhaittojen ennaltaehkäisy. (lupamääräykset 1,3-14,17-19,21,24-28)

Pölyhaittojen vähentäminen. (lupamääräykset 6-9).

#### 14. Luvan voimassaolo

##### 14.1. Voimassaolo

Lupa on voimassa toistaiseksi. Toiminnan olennaiseen laajentamiseen tai muuttamiseen on oltava lupa. Ympäristönsuojelulaki 87 §

##### 14.2. Lupaa ankaramman asetuksen noudattaminen

Jos asetuksella annetaan tämän lain tai jätelain nojalla jo myönnetyn luvan määräystä ankarampia säännöksiä tai luvasta poikkeavia säännöksiä luvan voimassaolosta tai tarkistamisesta, on asetusta luvan estämättä noudatettava. Ympäristönsuojelulaki 70§

#### 15. Sovelletut säännökset

Ympäristönsuojelulaki, YSL 527/2014

Valtioneuvoston asetus ympäristönsuojelusta, YSA 713/2014

Jätelaki, JäteL 646/2011

Jäteasetus 1390/1993

Laki eräistä naapuruussuhteista (26/1920) 17 §

Valtioneuvoston päätös ongelmajätteistä annettavista tiedoista sekä ongelmajätteiden pakkaamisesta ja merkitsemisestä (659/1996)

Valtioneuvoston päätös yleisimpien jätteiden sekä ongelmajätteiden luettelosta (867/1996)

Valtioneuvoston päätös melutason ohjearvoista (993/1992)

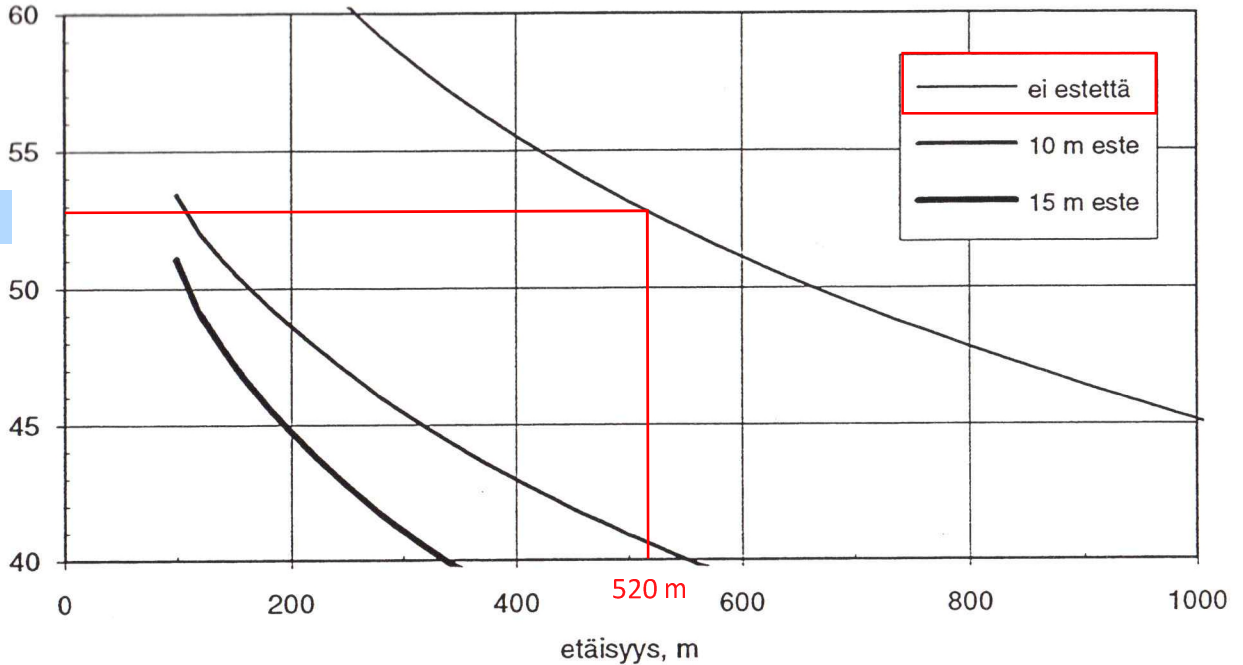
Valtioneuvoston päätös 480/96

Orimattilan kaupunginvaltuuston 28.8.2000 (§68) hyväksymä Orimattilan kaupungin ympäristönsuojeluviranomaisen taksa

### Murskausasema, este 50 m etäisyydellä, esteen korkeuden vaikutus

A-äänitaso, dB

n. 53 dB

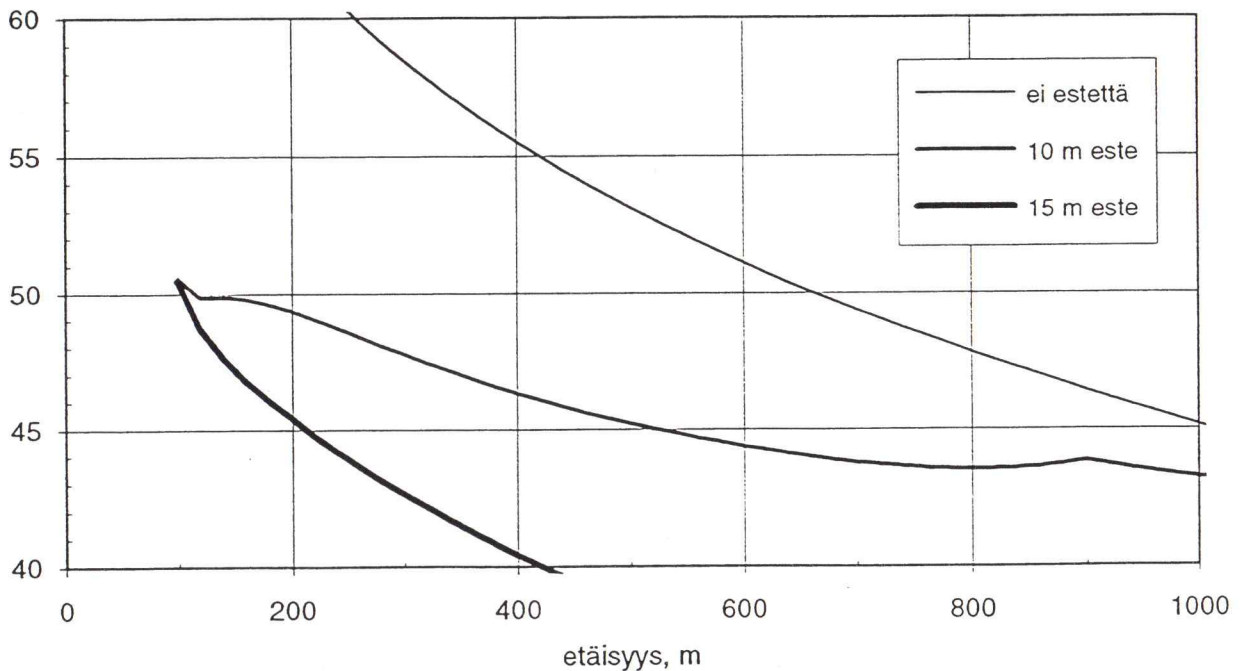


Käyrät: esteen korkeus (0 m / 10 m / 15 m)

Olosuhteet: pahin suunta; tasainen maasto + este; pehmeä maanpinta; kuulijakorkeus 2 m

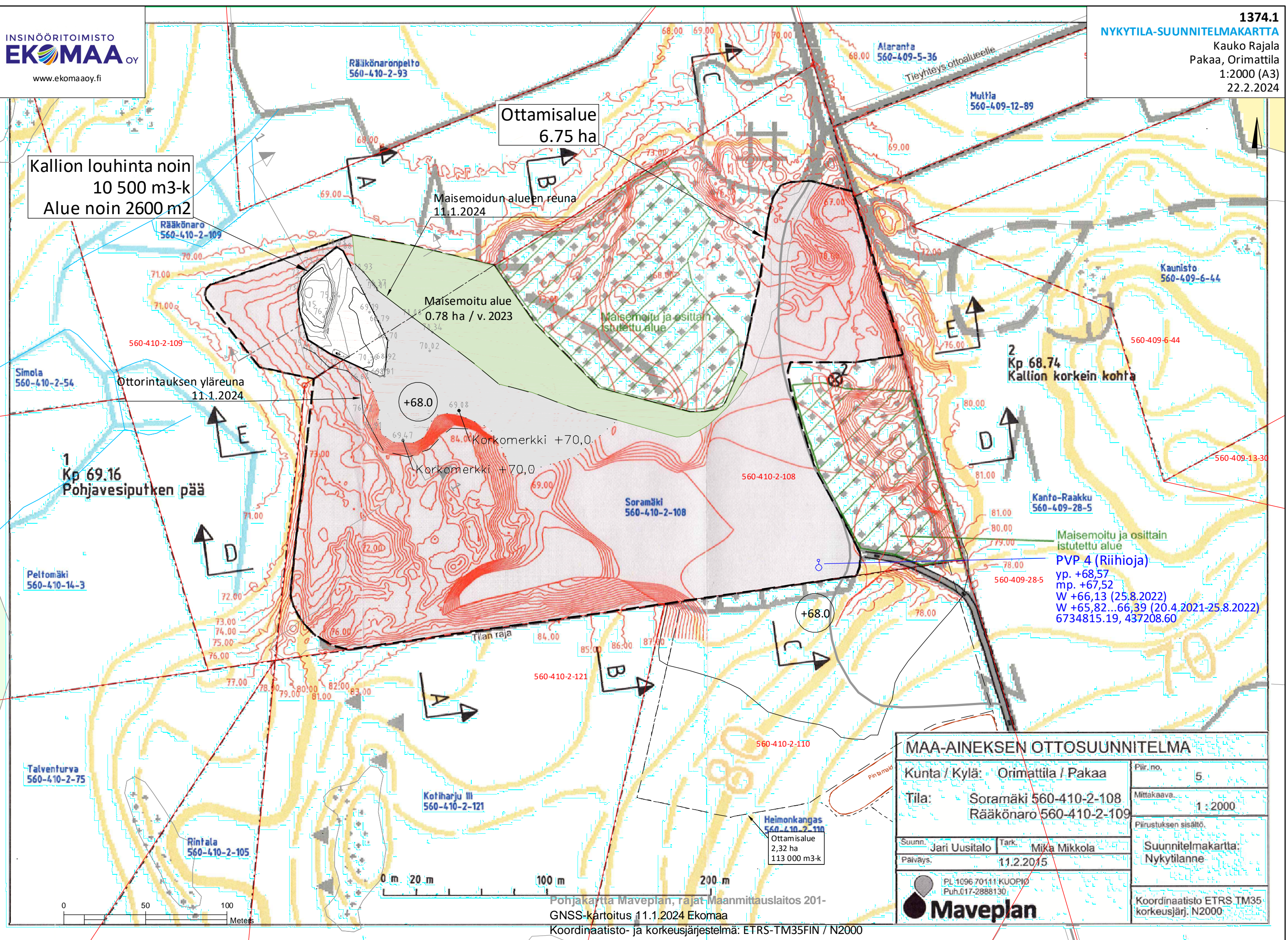
### Murskausasema, este 100 m etäisyydellä, esteen korkeuden vaikutus

A-äänitaso, dB



Käyrät: esteen korkeus (0 m / 10 m / 15 m)

Olosuhteet: pahin suunta; tasainen maasto + este; pehmeä maanpinta, kuulijakorkeus 2 m



Kallion louhinta noin  
10 500 m<sup>3</sup>-k  
Alue noin 2600 m<sup>2</sup>

Ottamisalue  
6.75 ha

Maisemoitun alueen reuna  
11.1.2024

Maisemoitu alue  
0.78 ha / v. 2023

Ottorintauksen yläreuna  
11.1.2024

1  
Kp 69.16  
Pohjavesiputken pää

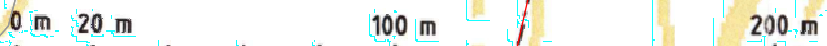
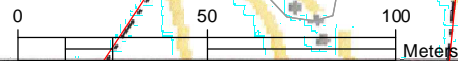
Korkomerkki +70,0  
Korkomerkki +70,0

2  
Kp 68.74  
Kallion korkein kohta

Maisemoitu ja osittain  
istutettu alue

**PVP 4 (Riihioja)**  
yp. +68,57  
mp. +67,52  
W +66,13 (25.8.2022)  
W +65,82...66,39 (20.4.2021-25.8.2022)  
6734815.19, 437208.60

Heimonkangas  
560-410-2-110  
Ottamisalue  
2,32 ha  
113 000 m<sup>3</sup>-k



Pohjakartta Maveplan, rajat Maanmittauslaitos 201-  
GNSS-kartoitus 11.1.2024 Ekomaa  
Koordinaatisto- ja korkeusjärjestelmä: ETRS-TM35FIN / N2000

<b>MAA-AINEKSEN OTTOSUUNNITELMA</b>		Piir.no.	5
Kunta / Kylä: Orimattila / Pakaa		Mittakaava.	1 : 2000
Tila: Soramäki 560-410-2-108 Rääkölä 560-410-2-109		Piirustuksen sisältö.	Suunnitelmakartta: Nykytilanne
Suunn.	Jari Uusitalo	Tark.	Mika Mikkola
Paiväys.	11.2.2015		
PL 1096 70111 KUOPIO Puh.017-2888130		Koordinaatisto ETRS TM35- korkeusjärj. N2000	

Ottamisalue  
6.75 ha

Kallion louhinta noin  
10 500 m<sup>3</sup>-k  
Alue noin 2600 m<sup>2</sup>

Maisemoidun alueen reuna  
11.1.2024

Maisemoitu alue  
0.78 ha / v. 2023

Ottorintauksen yläreuna  
11.1.2024

+68.0

Korkomerkki +70,0

Korkomerkki +70,0

560-410-2-108

PVP 4 (Riihioja)  
yp. +68,57  
mp. +67,52  
W +66,13 (25.8.2022)  
W +65,82, 66,39 (20.4.2021-25.8.2022)  
6734815,19, 437308,60

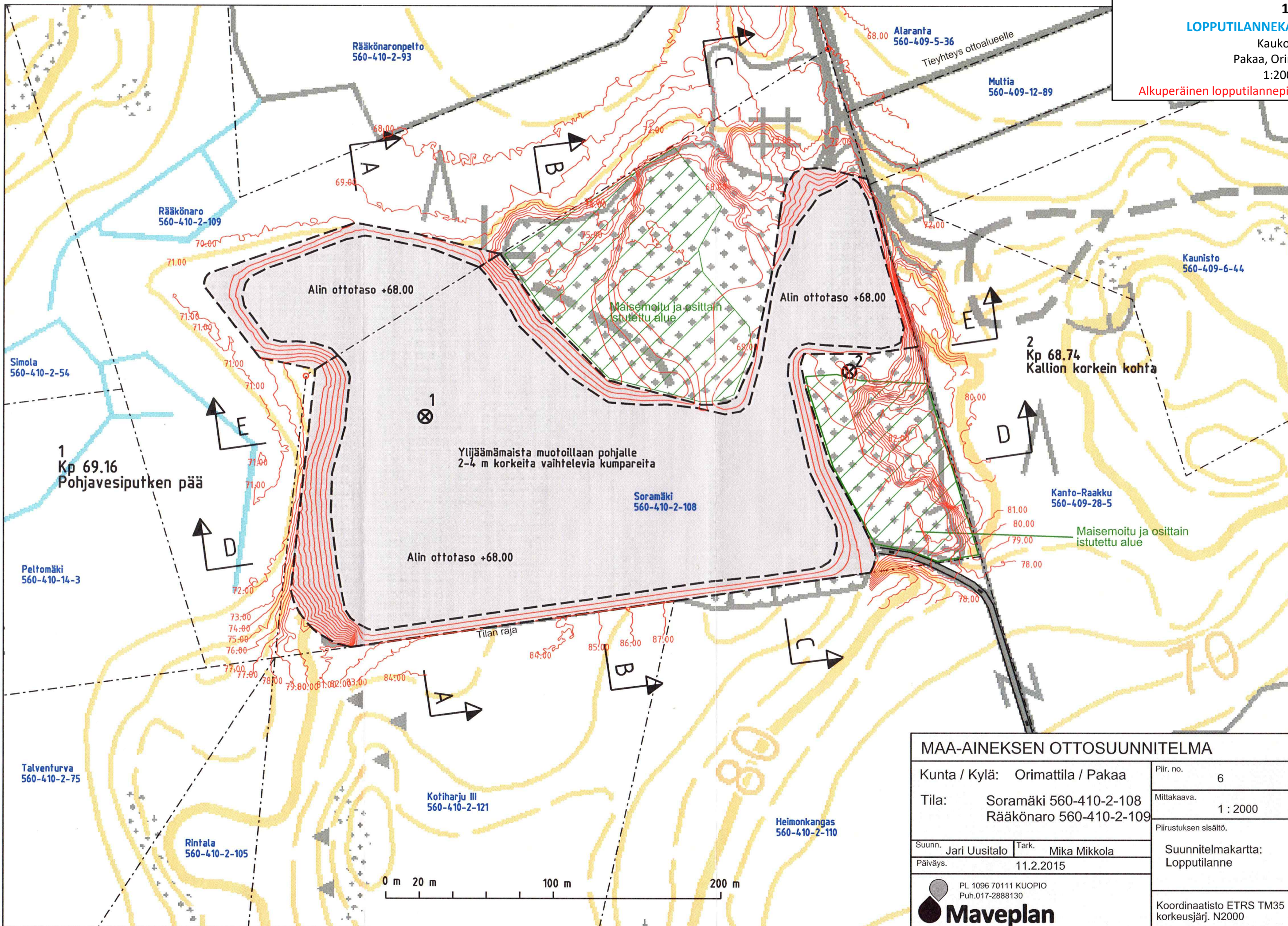
+68.0

560-410-2-121

560-410-2-110

Ottamisalue  
2,32 ha  
113 000 m<sup>3</sup>-k





MAA-AINEKSEN OTTOSUUNNITELMA			
Kunta / Kylä: Orimattila / Pakaa		Piir. no.	6
Tila: Soramäki 560-410-2-108 Rääkönaro 560-410-2-109		Mittakaava.	1 : 2000
Suunn. Jari Uusitalo   Tark. Mika Mikkola		Piirustuksen sisältö.	
Päiväys. 11.2.2015		Suunnitelmapaketti: Lopputilanne	
 PL 1096 70111 KUOPIO Puh.017-2888130		Koordinaatisto ETRS TM35 korkeusjärj. N2000	