

Mäkelä, Tiina

Orimattila – Pakaa aurinkovoimahanke, luontoselvitys

1 Menetelmät

1.1 Maastotyöt

Maastotyöt tehtiin 9.7.2023. Maastossa kiinnitettiin huomiota alueella esiintyviin luontotyyppisiin sekä huomionarvoiseen kasvillisuuteen. Myös lintu- ja eläimistöhavainnot kirjattiin muistiin. Uhanalaisen ja luontodirektiivin liitteen IV(a) eläinlajiston osalta arvioitiin alueen soveltuvuutta eri lajeille eli laadittiin ns. elinympäristöpotentiaalin arviointi.

Keskeistä oli kartoittaa luonnonsuojelulain (LsL. 1996/1096) ja vesilain (VesiL. 2011/587) suojeltavia luontotyyppisiä, metsälain (Metsäl. 1996/1093, uudistus 2014) erityisen tärkeitä elinympäristöjä sekä uhanalaisia ja muutoin huomionarvoisia luontotyyppisiä.

Maastossa kirjattiin muistiin myös maiseman peruspiirteet sekä rajattiin arvokkaat luontokohteet ja luontotyyppit. Uhanalaisten, silmälläpidettävien sekä muutoin huomionarvoisten lajien havaintopaikat merkittiin kartalle. Maastossa inventoitiin myös mm. liito-oravalle soveltuvat elinympäristöt etsimällä mahdollisia liito-oravan papanoita suurten haapojen, kuusten sekä muiden lehtipuiden tyviltä ajankohdan sallimalla tarkkuudella. Maastokäynti ajoittuu liito-oravakartoitusten kannalta hieman myöhään (optimaalinen kartoitusajankohta on helmi-kesäkuu). Alueen elinympäristöt eivät kuitenkaan ole lajille erityisen potentiaalisia.

1.2 Arvokkaiden luontokohteiden arvottaminen

Arvottamisessa kohteet ja alueet arvotetaan luonnonarvoihin perustuvien kriteerien perusteella. Arvoluokitus pohjautuu seuraavaan jaotukseen (Mäkelä ja Salo 2021):

1.3 Lajien ja luontotyyppinen uhanalaisuusluokitus

Uhanalaisia ovat äärimmäisen uhanalaiset (CR), erittäin uhanalaiset (EN) ja vaarantuneet (VU) lajit. Silmälläpidettävät (NT) lajit eivät ole uhanalaisia lajeja. Luokitus perustuu vuoden 2019 luokituksiin (Hyvärinen ym. 2019). Uhanalaisia luontotyyppisiä ei ole lakisääteisesti turvattu, mutta ne ovat yleensä hyvä indikaattori arvokkaista luontokohteista. Luontotyyppit ovat luokiteltu samalla periaatteella kuin lajit. Uhanalaisuusluokka on esitetty koko Suomen ja Etelä-Suomen osalta (Kontula & Raunio 2018).

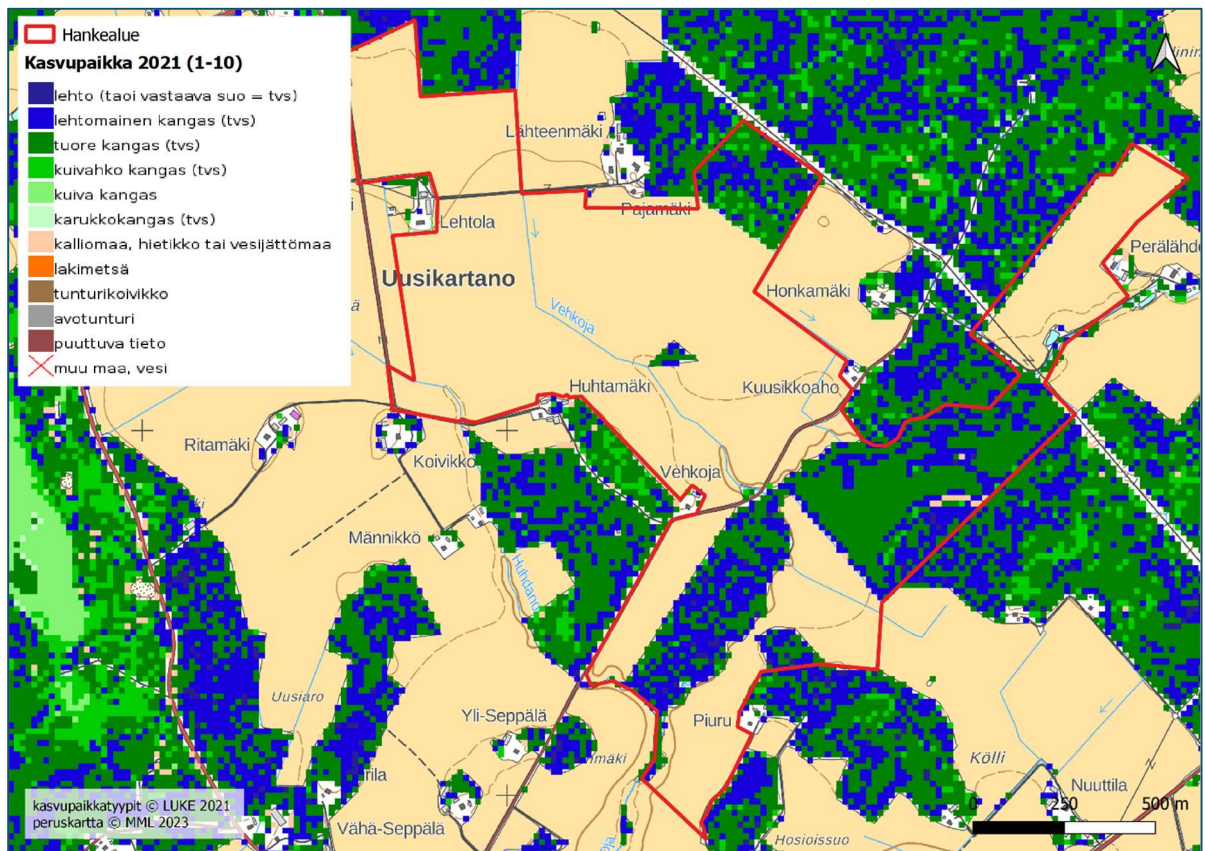
1.4 Epävarmuudet

Selvitystyön epävarmuustekijät liittyvät ensisijaisesti luonnon vuotuisen vaihteluun sekä maastoinventointien rajalliseen keston. Inventointitulokset ilmentävät aina hetkellistä luonnon tilaa, joka voi jossain määrin vaihdella vuosittain. Usein lajien esiintyminen vaihtelee sekä vuodenajan että vuosien välillä. Selvityksen kohteena oleva alue on pääasiassa tavanomaista, viljelykäytössä olevaa peltoympäristöä sekä talouskäytössä olevaa metsämaata, jossa vuotuisen vaihtelun voidaan olettaa olevan melko vähäistä. Selvityksessä rajattujen arvokohteiden lisäksi alueella ei arvioida olevan uhanalaiselle tai luontodirektiivin liitteiden lajistolle erityisen hyvin soveltuvia elinympäristöjä. Luontoseelvityksen tulosten arvioidaan antavan riittävän tarkan kuvan alueen luonnonarvoista hankkeen suunnitteluun.

2 Tulokset

2.1 Kasvillisuus- ja luontotyytit

Selvitysalue sijoittuu metsäkasvillisuusvyöhykkeiden jaossa eteläboreaalisen vyöhykkeen lounaismaa ja Pohjanmaan rannikon alueelle (2a). Alue on valtaosin viljelykäytössä olevaa peltomaata, lukuun ottamatta kolmea metsäkuviota, joiden kasvillisuus edustaa pääosin luontoarvoiltaan tavanomaisia savimaiden tuoreita ja lehtomaisia kankaita. Selvitysalueen itäosaan sijoittuva suurin metsäkuvio on päätehakattu.



Kuva 1. Selvitysalueen metsien pääkasvupaikkatyyppiä ovat tuore ja lehtomainen kangas. Selvitysalueen itäosaan sijoittuva, suurin metsäkuvio on päätehakattu.

Peltojen piennarlajisto on paikoin monimuotoista; mm. peurankello, siankärsämä, puna- ja valkoapila, paimenmatara, nokkonen, pelto-ohdake, ahdekaunokki, kissankello. Uhanalaista kasvillisuutta ei havaittu.



Kuva 2. Peltojen ja teiden piennarlajisto on paikoin monimuotoista, mutta uhanalaista lajistoa ei havaittu.

Selvitysalueen eteläisin metsäalue on pääosin luontoarvoiltaan tavanomaista, nuorta kasvatusemetsää. Puusto on vaihtelevasti mäntyvaltaista tai sekapuustoista (kuusta, mäntyä, koivua ja haapaa). Alueella esiintyy myös hieman pihlajaa ja harmaaleppää. Osalla aluetta havaittiin runsaasti uhanalaisen lahokaviosammalen (EN) itujuvärsyryhmiä vanhoilla kuusen kannoilla. Metsäalueelle sijoittuu myös laajahko lehtipuuvaltainen taimikkokuvio.





Kuva 3. Nuorta, sekapuustoista kasvatusmetsää, jossa vanhoilla lahokannoilla havaittiin runsaasti lahokiviosammalen itujuväsryhmiä eli ns. protonemagemmoja.



Kuva 4. Piurunojaan rajoittuva taimikkokuvio.

Eteläisin metsäkuvio rajautuu Piurunojaan. Uomaan rajoittuvalla osalla esiintyy runsaasti eri ikäistä haapaa ja kenttäkerrosta hallitsee paikoin kielo. Uoman varsilla kasvillisuustyyppi edustaa savimaiden keskiravinteista, kosteaa lehtoa (NT). Ojaan lähiympäristön kasvillisuus on ryteikköistä ja pensaskerrosta hallitsevat tuomi, lehtokuusama, korpipaatsama sekä pajut. Kenttäkerroksen kasvillisuutta edustavat mm. kielo, näsiä, mesiangervo, viitakastikka ja kosteimmilla sekä ajoittain tulvivilla osilla mm. rentukka, vehka, luhtalemmikki, nokkonen ja xxx maltsa?



Kuva 5. Piurunajan varsilla kasvaa paikoin runsaasti haapaa ja kenttäkerrosta hallitsee kielo.



Kuva 6. Selvitysalueen halki virtaa Piurunoja, jonka varsilla kasvillisuus on rehevää.

Selvitysalueen pohjoisosiin sijoittuva metsäalue on pääosin ojitettua kasvatusmetsää, jolla ei esiinny erityistä monimuotoisuutta. Alueelle sijoittuu eri-ikäisiä, hoidettuja metsäkuvioita, joiden pääpuulaji on vaihtelevasti kuusta, mäntyä tai koivua. Alueelle sijoittuvan koivuvaltaisen kasvatusmetsän alueella havaittiin runsaasti lahokaviosammalen itujuvärsyryhmiä vanhoilla kuusen kannoilla.



Kuva 7. Koivuvaltaista kasvatusmetsää selvitysalueen pohjoisosassa.



Kuva 8. Selvitysalueen pohjoisosiin sijoittuvalla metsäalueella on pienialaisesti myös vanhaa puustoa ja kirjainpajan aiheuttamaa pystylahopuuta sekä muutamia lehtipuupökkelöitä.

2.2 Arvokkaat luontokohteet

Selvitysalueelta rajattiin nelj̇ arvokasta luontokohdetta: kaksi lahokaviosammalen esiintymisaluetta, Piurunojan luonnontilaisin osuus sek̇ Piurunojan varrelle sijoittuva l̇hteikk̇.

Kohteet 1 ja 2: Lahokaviosammalen esiintymisalueet

Lahokaviosammal on luokiteltu eritṫin uhanalaiseksi (EN). Rajatuilla metṡalueilla esiintyy eritṫin runsaasti lahokaviosammalen suvuttoman vaiheen itujuv̇sryhmi̇ eli ns. protone-magemmoja. Havainnot keskittyiv̇t pitk̇lle lahonneille kuusen kannoille. Kuvioiden lahopuujatkumo on heikko eik̇ alueilla ole juurikaan maalahopuuta. Lahokaviosammalen itujuv̇sryhmi̇ esiintyy yleisesti kohteiden kaltaisissa, nuorissa kasvatusmetsisṡ, jossa edellisen puusukupolven suuret kannot ovat sopivassa lahoasteessa. Kohteiden merkitys muulle lahopuuriippuvaiselle lajistolle on melko v̇ḣinen.



Kuva 9. Lahokaviosammalen itujuv̇sryhmi̇ lahopuulla.

Kohde 3: Tihkupinta/Lähteikkö

Piurunojan varrelle sijoittuu pieni tihkupinta/lähteikkö. Lähteisyyttä ilmentävästä kasvillisuudesta alueella esiintyvät mm. suokeltto ja korpinurmikka . Lähteiköt on luokiteltu uhanalaiseksi luontotyypeiksi (VU). Kohde on myös vesilain 11§:n mukainen vesiluontotyyppi.



Kuva 10. Piurunojan varrelle sijoittuva lähteikkö.

Kohde 4: Piurunoja

Piurunoja edustaa luontotyyppiä savimaiden purot ja pikkuojat, joka on luonnontilaisena luokiteltu erittäin uhanalaiseksi (CR). Uoman ympäristössä esiintyy kosteaa keskiravinteista lehtoa (NT). Piurunoja meanderoi paikoin melko luonnontilaisena, joskin alueen kasvillisuus on osin muuttunut ympäröivän maankäytön (maa- ja metsätalous) seurauksena. Arvokohdeksi rajattiin ojan luonnontilaisin osuus. Piurunojan varsi toimii alueella myös ekologisena viherkäytävänä; uoman läheisyydessä havaittiin runsaasti mm. hirtien ja kauriiden jälkiä ja jätöksiä.



Kuva 11. Piurunojan ympäristön kasvillisuus on ryteikköistä, kostea lehtoa.

2.3 Luontodirektiivin liitteen IV lajisto

Luontodirektiivin liitteen IV(a) eläinlajeista maastokäynnillä tarkasteltiin erityisesti alueen soveltuvuutta mm. viitasammakolle, lepakoille, liito-oravalle ja saukolle. Piurunojan vähäisen vesimäärän vuoksi aluetta ei arvoitu erityisen hyvin soveltuvaksi viitasammakoille tai saukolle. Selvitysalueella voi esiintyä tavanomaista lepakkolajistoa (pohjanlepakko, viiksisiippalajit), mutta alueen elinympäristöt eivät ole lajeille erityisen hyvin soveltuvia. Lepakoiden kannalta selvitysalueen pohjoisosiin sijoittuva metsäkuvio on parhain, sillä alueella on muutamia kookkaita pystylahopuita sekä lahopötkelöitä, jotka voivat toimia lepakoiden päiväpiiloina. Liito-oravalle soveltuvaa metsää on hyvin niukasti vain Piurunojan varrella. Alueella on muutamia kookkaampia haapoja ja kuusia, mutta niiden alta ei löydetty liito-oravan papanoita maastokartoituksen yhteydessä. Kokonaisuudessaan soveltuvan elinympäristön määrä on niin vähäinen, ettei alueella todennäköisesti esiinny liito-oravaa.

2.4 Linnusto

Maastokäynnin aikana alueen linnustosta tehtiin yleispiirteisiä havaintoja. Maastokäynti ajoittui lintujen pesimäkauden loppupuolelle. Havaintojen perusteella alueella esiintyy mm. huomionarvoista peltolinnustoa (mm. kuovi (NT), kiuru (NT)). Peltolajistoa edustavat myös mm. keltasirkku ja hemppo. Piurunojan varrella havaittiin uhanalaisen pajusirkun (VU) reviiri. Metsäalueet ovat linnuston kannalta melko tavanomaisia, eikä niillä todennäköisesti esiinny erityistä linnustollista arvoa. Pesimälajistoon kuuluvat maastohavaintojen perusteella ainakin peippo, pajulintu, metsäkirvinen, lehtokerttu, mustapääkerttu, käpytikka, hippiäinen, peukaloinen, punakylkirastas, laulurastas, palokärki (lintudirektiivi I), harmaasieppo, räkättirastas

3 Yhteenveto ja johtopäätökset

Selvitysalueen luonnonympäristöt ovat pääasiassa luontoarvoiltaan tavanomaisia viljelykäytössä olevia peltoalueita sekä vähäiseltä osin talouskäytössä olevia metsäkuvia. Alueelta rajattiin maastokäyntiin perustuvassa luontoselvityksessä neljä arvokasta luontokohtetta: kaksi uhanalaisen lahokaviosammalen esiintymisaluetta, yksi lähteikkö sekä Piurunojan luonnontilaisempi osuus. Kohteille sijoittuu uhanalaista lajistoa sekä uhanalaisia ja silmälläpidettäviä luontotyyppisiä. Lähteikkö luokitellaan myös vesilain 11§:n mukaiseksi vesiluontotyyppiksi, jonka muuttaminen ilman vesilain mukaista lupaa on kiellettyä.

Luontodirektiivin liitteen IV(a) lajeista alueella saattaa esiintyä yleisimpiä lepakkolajejamme (pohjanlepakkoa sekä viiksisiippoja), mutta alueella ei todennäköisesti ole lajien kannalta erityisen merkittäviä elinympäristöjä. Lepakoiden kannalta potentiaalisin elinympäristö sijoittuu selvitysalueen pohjoisosan metsäalueelle, joka voi toimia viiksisiippalajien ruokailualueena. Alueella on myös hieman kolopuustoa päiväpiilopaikoiksi. Avoimilla peltoalueilla ei ole lepakkolajien elinympäristönä juurikaan merkitystä.

Alueen linnustoa ja lintujen elinympäristöjä tarkkailtiin pesimäkauden loppupuolelle sijoittuvan maastokäynnin yhteydessä. Havaintojen perusteella alueella esiintyvä pesimälajisto edustaa alueellisesti hyvin tavanomaista peltojen, metsien ja kulttuuriympäristöjen lajistoa. Pesimälajistoon kuuluu muutamia silmälläpidettäviä lintulajeja sekä uhanalaiseksi luokiteltu pajusirkku, jonka reviiri sijoittui Piurunojan varrelle. Selvitysalueen elinympäristöt ovat lintujen kannalta tavanomaisia.

Selvityksessä rajatut arvokkaat luontokohteet suositellaan huomioitavaksi hankkeen suunnittelussa niin, että niiden ominaispiirteet säilyvät. Kaikkien kohteiden ominaispiirteisiin kuuluu kostea mikroilmasto, joka tulee huomioida myös mahdollisen reunavaikutuksen osalta. Reunavaikutus ulottuu metsämaastossa jopa 50 metrin matkalle, joten kohteiden ympäristöön suositellaan jätettäväksi riittävät puustoiset suojavyöhykkeet. Myös pintavesivaikutuksia kohteiden ympäristössä tulee välttää.

