

Tilaaaja:
Destia Oy

Raportin numero:
PR4396-TY02

Päiväys:
23.6.2020

YMPÄRISTÖMELUN TARKKAILUSUUNNITELMA

Ämmänäyräs, kiinteistöt 560-418-26-15 ja 560-418-26-8, Orimattila

Kirjoittanut:
Maarit Salonoja
Suunnittelija, FM, DI
puh. 040 866 8615
maarit.salonoja@promethor.fi

Tarkastanut:
Anne Metsämäki
Suunnittelija, FM
puh. 040 716 7428
anne.metsamaki@promethor.fi

TURKU
Rautakatu 5 A
20520 Turku
puh. 050 570 3476

HELSINKI
Viikinportti 4 B 18
00790 Helsinki
puh. 050 377 6565

TAMPERE
Viinikankatu 47
33800 Tampere
puh. 040 866 8615



Y-tunnus: 0996539-4
Kotipaikka: Turku

Sisällysluettelo

| | | |
|-----|--|---|
| 1 | Suunnittelualue ja melua aiheuttavat toiminnot | 3 |
| 2 | Ympäristömelun tarkkailu | 3 |
| 2.1 | Melun mittauspisteet | 3 |
| 2.2 | Toiminnan vaiheet, jolloin melua mitataan | 4 |
| 2.3 | Mittausten suorittaminen | 4 |
| 2.4 | Mittaustulosten arviointi ja jatkotoimenpiteet..... | 5 |
| 3 | Raportointi..... | 5 |
| 4 | Aineisto | 5 |

1 SUUNNITTELUALUE JA MELUA AIHEUTTAVAT TOIMINNOT

Alueen nimi: Ämmänäyräs
Tieosoite: Pakaantie 196, Orimattila
Kiinteistöt: Ämmänäyräs 560-418-26-15 ja Soramäki 560-418-26-8

Melua aiheuttava toiminta voi Ämmänäyrään alueella olla soran seulontaa, soran murskausta 1-vaiheisella murskauslaitoksella tai soran murskausta 2-vaiheisella murskauslaitoksella. Lisäksi valmiiden murskeiden kuljetuksesta aiheutuu raskasta liikennettä.

Suunnittelualueelle on tehty laskennallinen ympäristömeluselvitys (Promethor Oy 15.6.2020, PR4396-Y02) [1], jossa laskenta on tehty kaikille em. toiminnoille erikseen, sisältäen myös kuljetusliikenteen aiheuttaman melun. Laskenta on tehty sekä nykytilanteelle, jolloin toiminnot sijaitsevat nykyisen ottamisen tasolla noin +82.5 (N₂₀₀₀) että suunnitellulle tilanteelle, jolloin toiminnot sijaitsevat alimmalla ottotasolla +74.8.

Tarkkailusuunnitelma on laadittu maa-aines- ja ympäristölupahakemuksen liitteeksi.

2 YMPÄRISTÖMELUN TARKKAILU

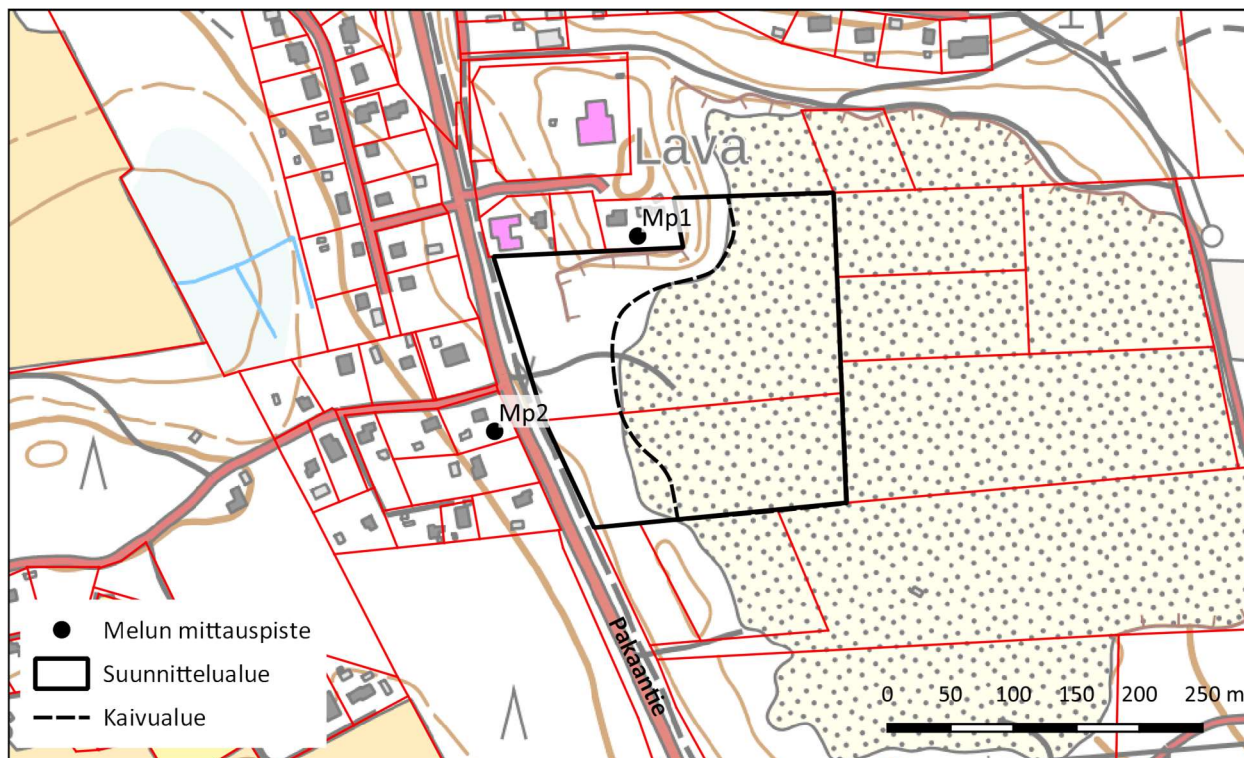
Melun mittauspisteet ja toiminnan vaiheet, jolloin melua mitataan, on määritelty laskennallisen ympäristömeluselvityksen [1] perusteella. Pääasiallinen melulle altistuva kohde on kaivuaalueen luoteispuolella, soratöyrään päällä sijaitseva, kaivuaaluetta lähinnä oleva asuinrakennus. Muilla asuinrakennuksilla melun kuuluminen on selvästi vähäisempää.

2.1 Melun mittauspisteet

Melun mittauspisteet on esitetty taulukossa 1 ja niiden sijainti kuvassa 1.

Taulukko 1. Ympäristömelun mittauspisteet.

| Mittauspiste | Kiinteistötunnus | Tieosoite | Rakennuksen käyttötarkoitus |
|--------------|------------------|----------------|-----------------------------|
| Mp 1 | 560-418-26-2 | Äyräsmäentie 5 | Asuinrakennus |
| Mp 2 | 560-418-26-6 | Töyryläntie 2 | Asuinrakennus |



Kuva 1. Ympäristömelun mittauspisteet (Mp1 ja Mp2). Suunnittelualue on rajattu kartalle mustalla viivalla ja kaivualue mustalla katkoviivalla.

2.2 Toiminnan vaiheet, jolloin melua mitataan

Melun laskennalliseen mallinnukseen perustuen pelkän soranseulonnan melua ei ole tarpeen tarkkailla. Niin ikään melua ei ole tarpeen tarkkailla murskattaessa 1-vaiheisella murskauslaitoksella (kartiomurskain), mikäli murskauslaitos sijaitsee suunnitellulla alimmalla ottotasolla +74.8 tai mikäli 1-vaiheinen murskauslaitos sijaitsee nykyisellä maanpinnantasolla (n. +82.5) kaivualueen eteläosassa. Kummassakin tapauksessa toimintojen aiheuttamat päiväajan keskiäänitasot jäävät lähimmän asutuksen kohdalla selvästi valtioneuvoston asetuksessa 800/2010 määritettyjen melutason raja-arvojen alapuolelle.

Melua mitataan seuraavissa toiminnan vaiheissa:

- 1-vaiheinen soran murskaus kaivualueen pohjoispuoliskolla suunnilleen nykyisen maanpinnan tasossa (noin +80...+82.5)
- 2-vaiheinen soran murskaus kaivualueen eteläosassa.

Mittaus tehdään lähtökohtaisesti kerran kummassakin toimintavaiheessa lupakauden alkupuolella.

2.3 Mittausten suorittaminen

Mittaukset tehdään ja tulokset analysoidaan soveltaen ympäristöministeriön ohjetta ”Ympäristömelun mittaaminen, 1995”. Mittauspisteissä käytettävien mittausjaksojen pituudet tulee arvioida mittausten yhteydessä siten, että mittausjakson tulosten perusteella saadaan luotettava kuva mittausten aikaisen toiminnan aiheuttamasta melusta.

Ympäristöministeriön mittausohjeen suosituksen mukaan tuulen tulee olla mittausten aikana heikkoa myötätuulta (melulähteestä mittauspisteeseen päin sektorissa $\pm 45^\circ$) tai täysin tyyntä. Tuulen nopeus katsotaan riittävän heikoksi, jos sen nopeus on enintään 5 m/s mitattuna vähintään 2 metrin korkeudelta.

2.4 Mittaustulosten arviointi ja jatkotoimenpiteet

Melunhallinnan ja meluntorjunnan riittävyttä arvioidaan mittaustulosten perusteella. Tulosten ja mahdollisten muiden havaintojen (esim. asukasyhteydenotot) perusteella mittaus voidaan toistaa. Mittauspisteitä voidaan havaintojen perusteella myös muuttaa, jättää niitä pois tai valita tarvittaessa uusia mittauspisteitä. Jatkomittauksista ja muutoksista mittauspisteisiin sovitaan yhteistyössä viranomaisen kanssa. Mikäli mittaustulokset osoittavat melun raja-arvojen alittuvan ja melunhallinnan olevan riittävää, mittauksia ei ole tarpeen toistaa.

Murskauksen ja seulonnan aiheuttamaa melua tarkkaillaan myös kuulohavainnoin toiminnanharjoittajan toimesta pääasiassa toiminta-alueella. Koneiden ja laitteiden normaalista poikkeaviin ääniin reagoidaan tekemällä tarvittavat huolto-/korjaustyöt.

3 RAPORTOINTI

Mittaustuloksista tiedotetaan toiminnanharjoittajaa ja Orimattilan kaupungin ympäristönsuojeluviranomaista viipymättä mittausten jälkeen. Jokaisesta tarkkailukerrasta laaditaan kirjallinen raportti. Tulosten ja havaintojen perusteella tarkkailuraporttiin kirjoitetaan tarvittaessa suositus seuraavan tarkkailumittauksen tarpeellisuudesta. Raportti toimitetaan kunnan ympäristönsuojeluviranomaiselle kahden kuukauden kuluessa mittausten tekemisestä.

4 AINEISTO

1. Ympäristömeluselvitys, Ämmänäyrään sora-alue, Orimattila. Promethor Oy 15.6.2020, PR4396-Y02.
2. Ympäristömelun mittaaminen. Ympäristöministeriön ohje 1/1995.