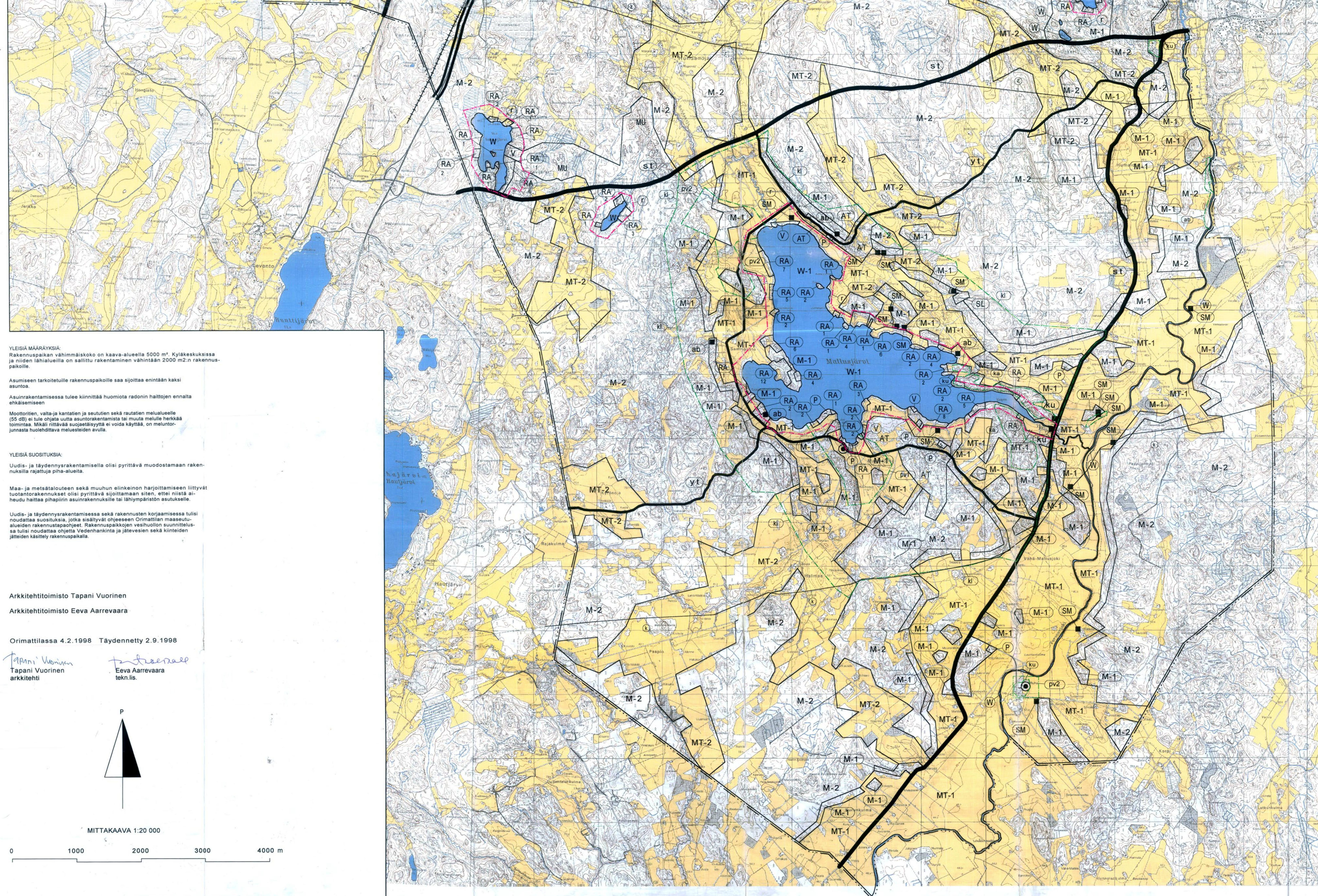


D PALVELUJEN JA HALLINNON ALUE. Merkinnällä osoitetaan julkisten ja yksityisten palvelujen alueet.	Alueelle saa sijoittaa kokous-, koulutus-, virkistys-, majoitus- ja hoitolait rakennuksia sekä niiden käytön kannalta tarpeellisia asuntoja sekä talousrakennuksia.	Alueen rakennusten tulisi sopeutua värikyllään kyläkuvaan ja maisemaan.
kl KYLÄKESKUS JA SEN LÄHIALUE	Kyläkeskus ja sen lähialue, jolle suositellaan rakentamista pyritään ohjaamaan. Rakennuspaikkojen tulee olla kooltaan ja sijainnillaan sellaisia, ettei toimiva vedenantaja ja jätehuolto voidaan järjestää, kuitenkin vähintään 2000 m ² .	Alueelle tulisi laatia tarkempi selvitys rakennuspaikkojen muodostamisesta ja jätehuoltojärjestelmästä. Mikäli vedenhankinta ja jätevesien käsittely hoidetaan rakennuspaikoittain, tulisi kaivoille varata riittävät suojeletut, käytännössä jätevesien maaperäsiivittelyä tai vesikäymälän sijaan suoria kuiva- tai kompostikäymälä.
ka VALTAKUNNALLISESTI TAI SEUDULLISESTI ARVOKAS KALLIOALUE.	Alueella on voimassa Rakl. 124a §:n mukainen toimintajärjestelmä koskien maa-ainesten ottoa.	Alueen erityisluonne tulisi huomioida tilakohtaisissa metsänhoitosuunnitelmissa.
ku ARVOKAS KULTTUURIHISTORIALLINEN MILJÖÖ TAI KOHDE.	Kohteiden hoidossa tulee säilyttää rakennusten ja niiden ympäristön ominaispiirteet. Alueiden täydennysrakentamisen tulee sopeutua vanhaan rakennuskantaan mitoitillaan, muodoiltaan, materiaaleiltaan ja väreiltään.	
ab ARVOKAS BIOTOOPPI. Merkinnällä osoitetaan luontosuhteitaan arvokkaita luonnonalueita ja perinnemaisemaa, joilla on seudullista merkitystä.	Kohteiden hoidossa tulee säilyttää biotoopin kasvillisuus ja sen luontaiset olosuhteet.	
r Merkinnällä osoitetaan ne järvien rantavyöhykkeet, joiden rantarakennuspaikat on määritelty kaavassa.	Uudisrakentaminen on sallittu ainoastaan kaavassa osoitetuilla paikoilla. Rakennettujen rakennuspaikkojen tavaramainen täydennysrakentaminen on sallittu. Järven rantaan rajoittuvalle tilakeskukselle on sallittu yhden erillisen rantaosan rakentaminen rantavyöhykkeelle ilman erillistä merkintää. Vesikäymälän rakentaminen on kielletty rantavyöhykkeellä. Kuivakäymäläjätteet saa kompostoida. Pesuvedet on johdettava maaperäsiivittelyyn ja imeytyspaikan on oltava vähintään 20 metrin päässä rantavyöhykkeestä.	
pv1 VEDENHANKINNALLE TÄRKEÄ POHJAVESIALUE.	Alueen käyttö ei saa vaarantaa tai heikentää pohjaveden laatua. Jätevesien imeytminen maaperään alueella on kielletty.	
pv2 VEDENHANKINTAAN SOVELTUVIA POHJAVESIALUE.	Alueen käyttö ei saa vaarantaa tai heikentää pohjaveden laatua. Jätevesien imeytminen maaperään alueella on kielletty.	
z PÄÄSÄHKÖLINJA. Merkinnällä osoitetaan 110 kV:n ja sitä suuremmat johtolinjat.	Rakentamisesta johtolinjan suojausvyöhykkeelle tulee varata voimayhtiölle mahdollisuus lausunnon antamiseen.	Rakentamista ei tulisi suunnitella 50 metrin lähemmäksi suunnitellun 110 kV:n ja 100 metrin lähemmäksi 400 kV:n johtolinjan keskiinjaa.
Imm LUONNONMUISTOMERKKI. Merkinnällä osoitetaan lääninhallituksen päätöksellä rauhoitetut luonnonkohteet.	Luonnonmuistomerkit on luonnonsuojelulain nojalla rauhoitettu vahingoittamiselta.	



YLEISIÄ MÄÄRÄYKSIÄ:
Rakennuspaikan vähimmäiskoko on kaava-alueella 5000 m². Kyläkeskuksissa ja niiden lähialueilla on sallittu rakentaminen vähintään 2000 m²:n rakennuspaikoille.

Asuinrakennuksille rakennuspaikoille saa sijoittaa enintään kaksi asuntoa.

Asuinrakentamisessa tulee kiinnittää huomiota radonin haittojen ennalta ehkäisemiseen.

Moottorien, valta- ja kantatien ja seututien sekä rautatien melualueelle (55 db) ei tule ohjata uutta asuinrakentamista tai muuta melulle herkkää toimintaa. Mikäli riittävä suojelettuutta ei voida käyttää, on meluolosuhteista huolehdittava melusteiden avulla.

YLEISIÄ SUOSITUKSIA:
Uudis- ja täydennysrakentamisella olisi pyrittävä muodostamaan rakennuksilla rajattuja pihaluotoja.

Maa- ja metsätalouteen sekä muuhun elinkeinon harjoittamiseen liittyvät tuotantorakennukset olisi pyrittävä sijoittamaan siten, ettei niistä aiheudu haittaa pihapiiriin asuinrakennuksille tai lähiympäristön asutukselle.

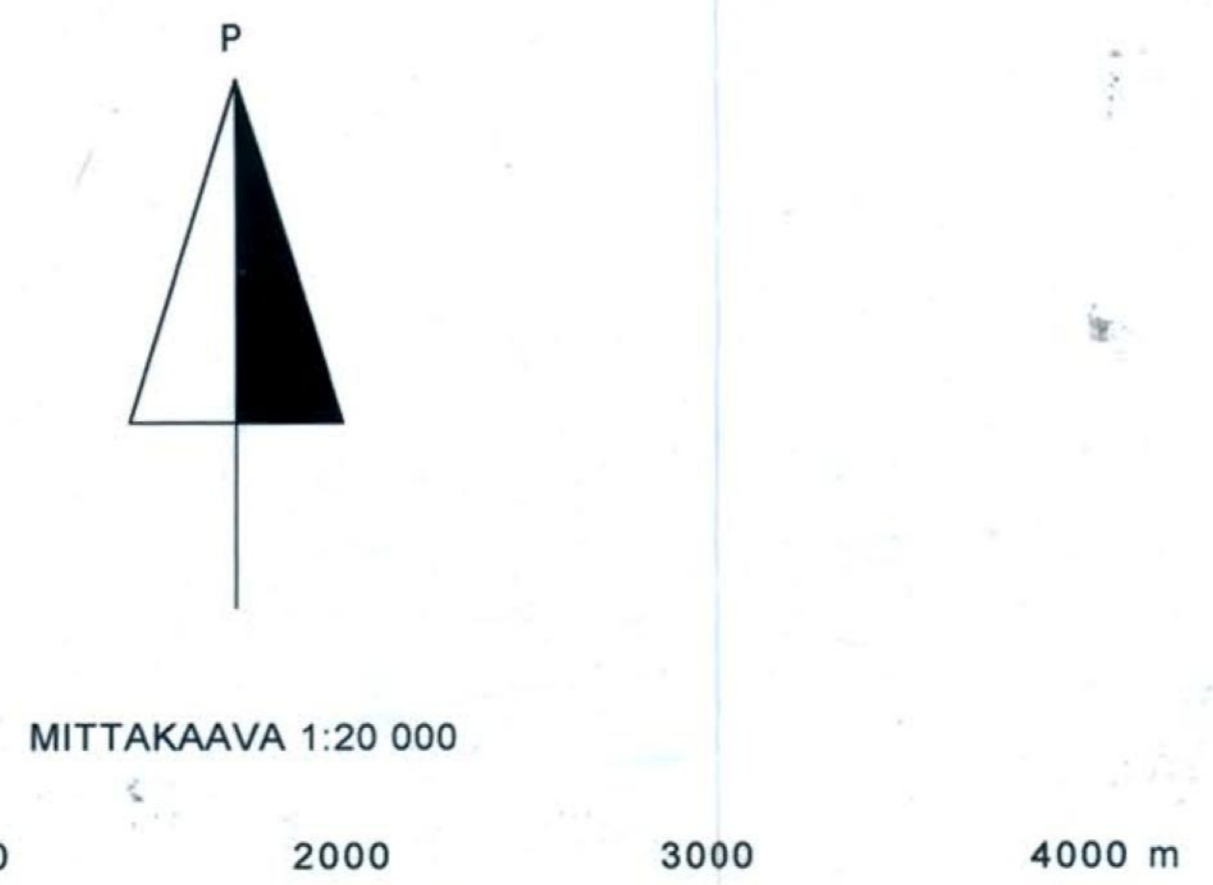
Uudis- ja täydennysrakentamisessa sekä rakennusten korjauksissa tulisi noudattaa suosituksia, jotka sisältyvät ohjeeseen Orimattilan maaseutualueiden rakennusohjeet. Rakennuspaikkojen vesihuollon suunnittelussa tulisi noudattaa ohjetta Vedenhankinta ja jätevesien sekä kiinteiden jätteiden käsittely rakennuspaikoilla.

Arkkitehtitoimisto Tapani Vuorinen
Arkkitehtitoimisto Eeva Arrevaara

Orimattilassa 4.2.1998 Täydennetty 2.9.1998

Tapani Vuorinen
Tapani Vuorinen
arkkitehti

Eeva Arrevaara
Eeva Arrevaara
tekn.lis.



mt MOOTTORITIE TAI MOOTTORILIKENNETIE.
vt VALTA- TAI KANTATIE.
st SEUTUTIE.
yt YHDISTIE.
R RATALINJAUS.
k PÄÄKÄÄSÄÄLINJA.
© POHJAVEDENOTTAMO SUOJA-ALUEINEEN

Tohtori Väinö Mäkelä
Tämä kartta liittyy Hämeen ympäristö- ja kaavoituslautakunnan antamaan päätökseen nro 2934/1998
Hämeenlinnassa
kesäkuun 18. päivänä 2000
Väinö Mäkelä

Todistan, että Länsi-Orimattilan osayleiskaavakartta on Orimattilan kaupunginvaltuuston 16.11.1998 § 74 päätöksen mukainen.

Orimattilassa 2. maaliskuuta 1999

Alla Turunen
hallintojohtaja

vuosi	kaupunki
17.03-22.04.1997	Rakl:n 154§:n mukaan nro 1000
18.03-20.04.1998	Rakl:n 29§:n mukaan nro 1000
02.09.1998	Ympäristövaltuusto 1198
21.09.1998	Kaupunginvaltuusto 318
16.11.1998	Kaupunginvaltuusto 748

KAAVAN NUMERO

ORIMATTILAN KAUPUNKI
OSAYLEISKAAVAN NUMEERISTAMINEN 1:20 000

NUMEERISTAMINEN AIR-IX SUUNNITTELU
LAATIMISTAPA KUVARUUTUDIGITOINTI
SUORITTIMAJANKOHTA 11.11.1997, TARK. 29.1.1999

AIR-IX SUUNNITTELU