

ORIMATTILA
Kuivanto
Tuulipuiston ja vaihtoehtoisten
maakaapelireittien
muinaisjäännösinventointi
2022



Hannu Poutiainen



Tilaja: Ramboll

Sisältö

Perustiedot	2
Aluekartta	3
Inventointi	4
Tuulipuisto.....	4
Linja VE 1	6
Linja VE 2.....	8
Linja VE 3.....	11
Yhteenveto	12
Lähteet	12
Mahdollinen muinaisjäännös	12
Orimattila Heinämaa	12

Kansikuva: Maastoa Kuivistonmäen eteläpuolella, linjalla VE 3.

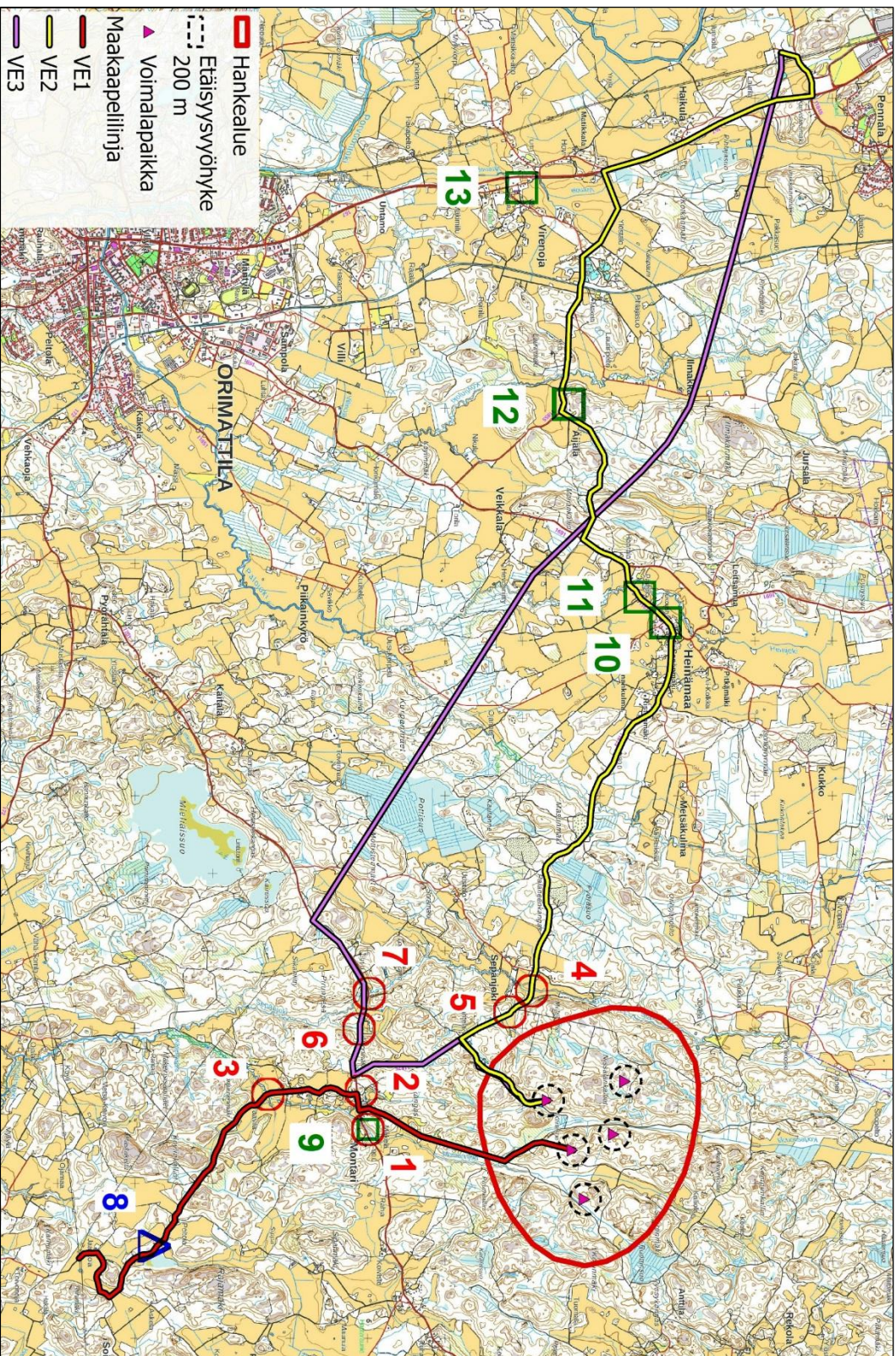
Perustiedot

- Alue:* Orimattila, Kuivanto. Tuulipuisto (n. 7 km²) ja siihen liittyvät maakaapelireitit VE 1 (n. 9 km) VE 2 (n. 18 km) ja VE 3 (n. 18 km).
- Tarkoitus:* Selvittää, sijaitseeko tuulipuiston ja kaapelireittien alueella ennestään tuntemattomia muinaisjäännöksiä tai muita arkeologisia kohteita sekä alueella sijaitsevien, jo tunnettujen kiinteiden muinaisjäännösten säilyneisyys ja laajuus sekä kaavoituksen vaikutus muinaisjäännöksiin.
- Työaika:* Maastotyö: 5.–6. ja 15.7.2022
- Tilaaja:* Ramboll
- Tekijät:* Mikroliitti Oy. Maastotyö: Hannu Poutiainen. Raportti: Hannu Poutiainen & Taika-Tuuli Kaivo.
- Tulos:* Tutkimusalueelta ei löytynyt uusia muinaisjäännöksiä. Linjan VE2 reitillä sijaitti ainoa hankkeen alueella sijainnut ennestään tunnettu kohde, mahdollinen muinaisjäännös, historiallisen ajan kylätontti *Heinämaa* (1000024173). Kylätontti tarkastettiin ja sen tietoja täydennettiin tutkimalla sen käyttöhistoriaa 1700–1800-lukujen kartoilta ja vertaamalla näiden vanhojen karttojen merkintöjä suhteessa nykykarttaan ja kaapelireitteihin. Samalla todettiin, että linja kulkee kylätontin alueella siten, ettei linjan nähdä uhkaavan muinaisjäännöstä.

1700–1800 luvuilla laadituilta kartoilta paikannettiin linjan läheisyyteen 10 talotonttia (jotka ovat potentiaalisia muinaisjäännöksiä): Heinämaalta 6, Montarista 2 ja Äijälästä 2. Montarin ja Äijälän talotontit ovat asuttuja, ja kaapelireitti kiertää ne. Heinämaan talotonteista kaksi on asuttuja ja niiden kohdalla kaapelireitti kulkee maantien vieressä, loput neljä ovat niin kaukana kaapelireitistä, ettei niitä ollut tarpeen tarkastaa. Samoilta 1700 I kartoilta havaitut linjojen kohdalla tai läheisyydessä sijainneet vanhat siltapaikat (nekin potentiaalisia muinaisjäännöksiä) tarkastettiin, mutta niistä ei ole mitään jäljellä. Hankkeella ja sen eri vaihtoehtoisilla sähkönsiirtolinjoilla ei siis ole vaikutusta muinaisjäännöksiin.

Selityksiä: Koordinaatit ja kartat ovat ETRS-TM35FIN koordinaatistossa. Kartat ovat Maanmittauslaitoksen maastotietokannasta 8/2022, ellei toisin mainittu. Muinaisjäännösrekisteri on tarkastettu 8/2022. Valokuvia ei ole talletettu mihinkään viralliseen arkistoon, eikä niillä ole mitään kokoelmatunnusta. Valokuvat ovat tallessa Mikroliitti Oy:n serverillä. Kuvat: Poutiainen H.

Aluekartta



Kartalle on merkitty inventoidun tuulipuiston ja linjojen lisäksi eri symboloilla vanhoilta kartoilta tehdyt havainnot, jotka tarkastettiin maastossa ja joita käsitellään tarkemmin tämän raportin maastotyökappaleessa.

- Silät ja myllyt
- 1 vesimylly (N 6745010 E 442297)
- 2 tuulimylly (N 6744926 E 441801)
- 3 1 silta (N 6743718 E 441845)
- 4 2 silta (N 6747121 E 440511)
- 5 3. silta (N 6746844 E 440781)
- 6 4 silta (N 6744896 E 441002)
- 7 5. silta (N 6745025 E 440544)

- △ Rajamerkki
- 8 Kuivannon ja Viilikalan kylien välisen vanha raja (N 6742255 E 443803)

- Kyliäntöti
- 9 Paukkula ja Ylöstalo (N 6745010 E 442297)
- 10 Heinämaa (N 6748850 E 435762)
- 11 Pärhä (N 6748519 E 435429)
- 12 Äijä-Hemman (N 6747607 E 432948 & N 6747590 E 432938)
- 13 Virenoja (N 6746992 E 430149)

Karttapaohja tutkimusalueineen Rambolin toimittama.

Inventointi

Ramboll laatii Orimattilaan suunnitelmaa tuulipuistolle ja siihen liittyvälle kaapelireitille, minkä takia suunnittelualueille katsottiin tarpeelliseksi tilata muinaisjäännösinventointi. Ramboll tilasi työn Mikrolahti Oy:lta. Hannu Poutiainen teki inventoinnin heinäkuussa 2022, työn kannalta hyvissä olosuhteissa.

Tuulipuisto ja kaapelilinjat sijaitsevat sellaisilla alueilla, sellaisessa maastossa ja sellaisilla korkeustasoilla, että niillä ei ole voinut sijaita rantasidonnaisia esihistoriallisia asuinpaikkoja. Tutkimusalueella on muutamia puro- ja jokilaaksoja, joilla periaatteessa voisi sijaita nuorakeraamisen kulttuurin asuinpaikkoja. Kaapelilinjat eivät kulje niiden kautta kuin parissa kohdassa ja niissä ei muinaisjäännöstä todettu.

Ennen maastotyötä tutkittiin aluetta esittävää historiallista kartta-aineistoa (isojakokartat, pitäjänkartat, senaatinkartat ja vanhat peruskartat). Niistä tutkittiin, sijoittuuko sähkölinjoille tai niiden liepeille vanhoja talotontteja tai muita potentiaalisia muinaisjäännöksiä. Vanhoja karttoja on kuvattu tarkemmin kunkin linjan maastotyökuvauksen yhteydessä. Lisäksi tutkittiin inventoitavasta alueesta laserkeilausaineistosta laadittua Maanmittauslaitoksen Paikkatietoikkunan rinnevarjostusta. Siinä ei havaittu tutkimusalueilla mitään arkeologisesti kiinnostavaa.

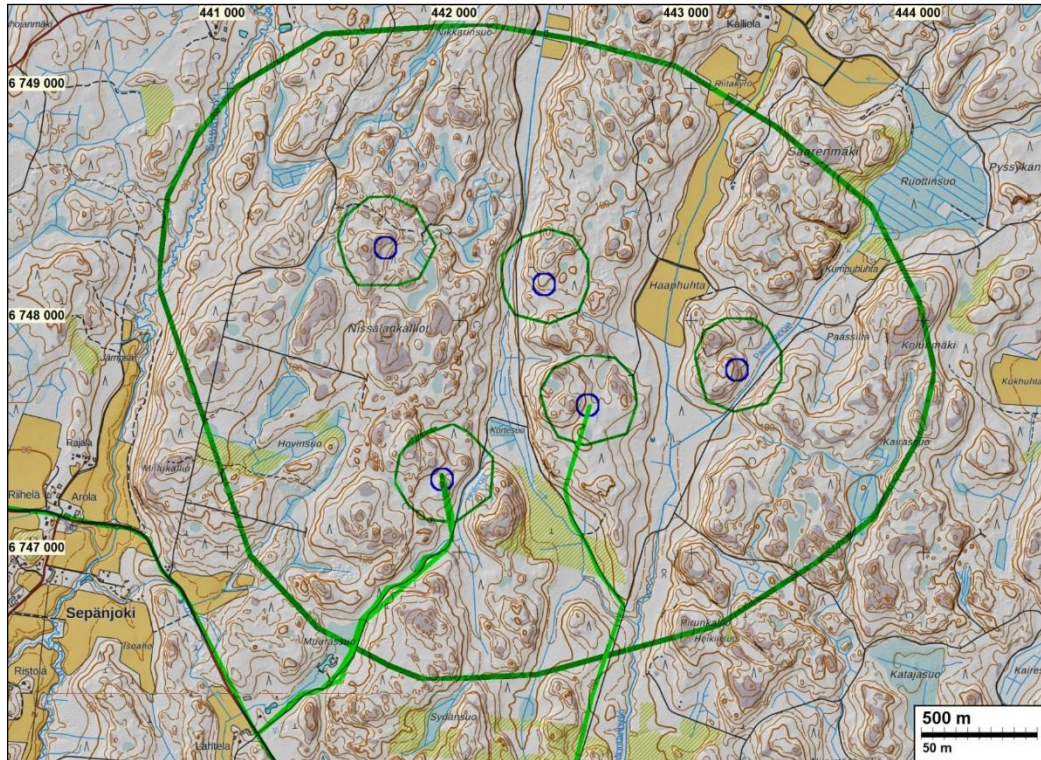
Maastotyömenetelminä käytettiin silmänvaraista havainnointia sekä maanalaisille muinaisjäännöksille potentiaalisiksi arvioiduissa maastonkohdissa koekuopitusta, lapionpistoja ja pintamaan kairausta 1 cm halk. pesäisellä käsikairalla. Arkeologisesti merkittäviä löytöjä, kulttuurikerroksia tai rakenteita ei tullut esiin.

Tuulipuisto

Suunniteltu tuulipuisto sijaitsee Orimattilan keskustasta noin 11 km koilliseen. Suunnittelualueen laajuus on noin 7 neliökilometriä. Se on kallioista, asumatonta metsäseutua, pääosin korkeustasoilla 80–105 m mpy. Alueella on kaksi pientä peltolohkoa sekä kallioiden välisiä soita, notkelmia ja puroja.

Tuulipuiston suunnittelualueella ei ole aiemmin tehty arkeologista inventointia. Muutamilla kohdilla kaapelireiteillä ja niiden liepeillä on aiemmissa arkeologisissa maastotöissä liikuttu, mutta alueita ei ole kattavasti inventoitu. Kaapelireiteiltä ei entuudestaan ollut tiedossa muinaisjäännöksiä. Suunnittelualueelta tai sen lähistöltä ei myöskään ennestään tunneta muinaisjäännöksiä. Yksi lähimmistä arkeologisista kohteista on historiallisen ajan veitsen löytöpaikka *Lutterinkallio* (mj-rek. 1000044149). Se sijaitsee tuulipuiston itälaidasta 1,7 km itäkoilliseen. Likimain yhtä lähellä on mahdollinen muinaisjäännös, historiallisen ajan kylänpaikka *Kuivanto* (mj-rek. 1000024178). Se sijaitsee tuulipuiston itälaidasta 2,5 km itäkoilliseen. Sen alakohteet, historiallisen ajan kylänpaikat *Rahjala* ja *Varpula*, ovat tuulipuistosta vajaan 2 km itään. Hieman kauempaa, Kuivannonjoen varrelta on löytynyt myöhäisrautakautinen ruusukehela (KM42376:1). Kyseinen löytöpaikka *Kuivanto 2* (mj-rek. 1000036960) sijaitsee tuulipuiston itälaidasta 2,8 km itään.

Tuulipuiston korkokuva on paikoin rosainen ja jyrkkäpiirteinen, minkä voi havaita jo maastokartalla ja erityisesti laserkeilausaineistosta laaditussa maastomallissa. Alueelle on leimallista suhteellisen laajat avokalliot sekä niiden väliset muutamat kosteapohjaiset notkelmat ja suot. Topografia on loivempaa alueen koillisosassa, jossa on peltoa ja maalaji savea ja humusta. Alueella risteilee metsäautoteitä, siellä on moderni kivilouhos sekä joitain hakkuualueita ja yksi peltolohko. Maasto on kehnoa arkeologisen tutkimuksen näkökulmasta.



Kartalla tuulipuiston hankealue vihreällä rajattuna. Voimalanpaikat sinisillä ympyröillä, ja niiden ympärillä 200 m etäisyysvyöhykkeiden rajat.



Vasemmalla Moderni kivilouhos tuulivoimalan alueella Nissalankallioiden pohjoispuolella.
Oikealla Maastoa tuulipuiston alueella Pirunkallion luoteispuolella.



Vasemmalla maastoa tuulivoimalan alueella Kortesuon koillispuolella ja oikealla Kolummäen länsipuolella.

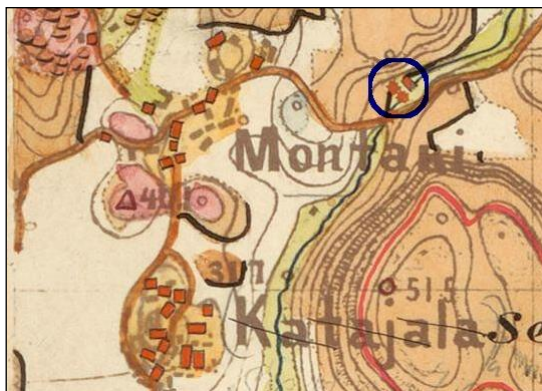
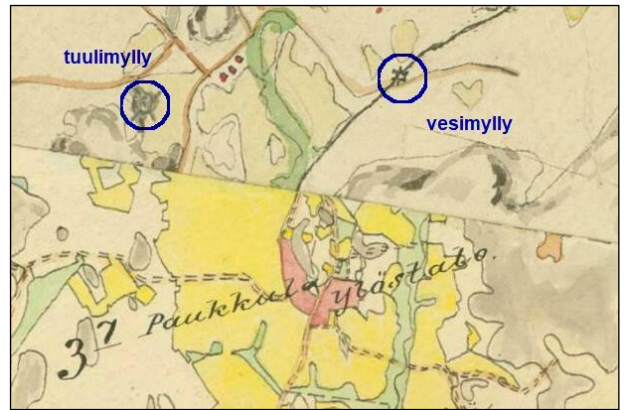
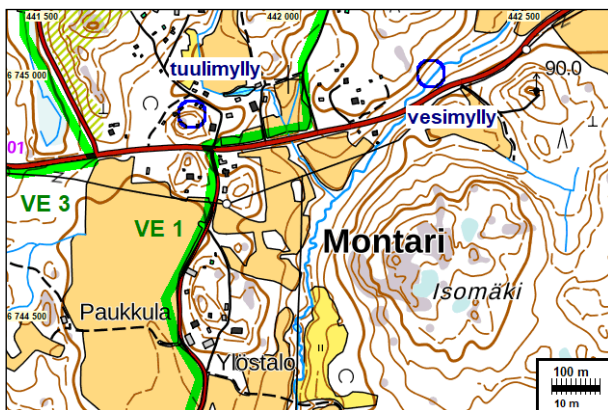
Linja VE 1

Linja VE 1 on n. 9 km pituinen. Se lähtee liikkeelle tuulipuiston keskivaiheilta kohti etelää, korkeus-
tasolta n. 115 m mpy, ja kulkee sieltä Kansakouluntien varteen, sen pohjoispäähän (75 m mpy).
Linja kulkee Kansakouluntien vartta Koskustentielle sivuten sitä parin sadan metrin matkalla ja
kääntyen sitten Montarintielle (risteyksessä n. 80 m mpy, alin kohta Montarinjoen uoman paikkeilla
67,5 m mpy). Linja päättyy etelässä Jaakkolantien varressa (70–72,5 m mpy) voimajohtolinjalle.

Linjan lähistöltä ei tunneta muinaisjäännöksiä. Lähin tunnettu muinaisjäänös on vajaa kilometri
linjalta länteen; Struven ketjun piste *Paskakettu* (mj-rek 1000016462). Seuraavaksi lähimmät tun-
netut muinaisjäänökset, ajoittamattomat kiviröykkiöt, *Lillukkala* (mj-rek. 100006193) ja *Koskunen*
Lillukkala (mj-rek. 560010013), sijaitsevat Montarin itäpuolella, n. 2,8 km linjasta itään.

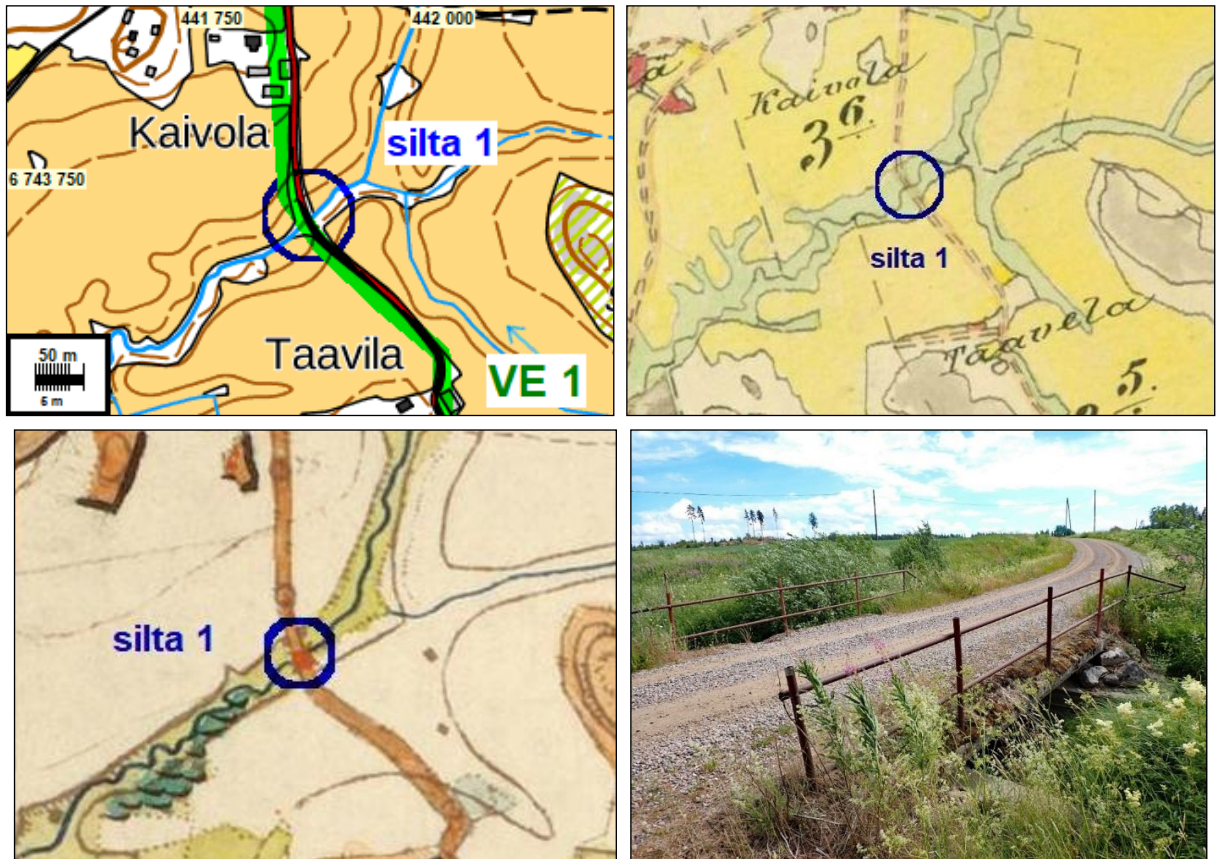
Linjan pohjoisosa kulkee tuulipuistossa ensin metsässä ja sitten valtaosin metsäautotien ja pelto-
tien vartta, kunnes hieman ennen Koskustentietä tulee kylätielle. Maasto linjan varressa on osin
pusikkaa ja hakkuualueita sekä osin peltoa. Historiallisilla kartoilla seutu on asumaton. Linjalla ei
näillä kohdin ollut havaittavissa muinaisjäännöksiä.

Linjan keskivaiheilla on Kuivannon rekisterikylään kuuluva Montarin kylätaajama. Taajaman koil-
lispuolella on 1840-luvun pitäjänkartalla (311107 Orimattila) **1** vesimylly (joka on myös v. 1874
senaatinkartalla, n. N 6745010 E 442297) ja luoteispuolella **2** tuulimylly (n. N 6744926 E 441801).
Molemmat ovat selvästi kaapelilinjan ulkopuolella, n. 250 m linjasta, joten niitä ei tarkastettu maas-
tossa. Samalla pitäjänkartalla, nykyisen Koskustentien eteläpuolella, on kaksi vierekkäistä talo-
tonttia **9** Paukkula (n. N 6745010 E 442297) ja Ylöstalo. Kaapelilinja kiertää Paukkulan tontin län-
sipuolelta, Ylöstalon tontti jää sen pohjoispuolelle. Molemmat tontit ovat asuttuja ja pihapiirit hoi-
dettuja. Paukkulan hoidettu nurmikko ja osa rakennuksista ulottuvat maantien reunaan saakka.

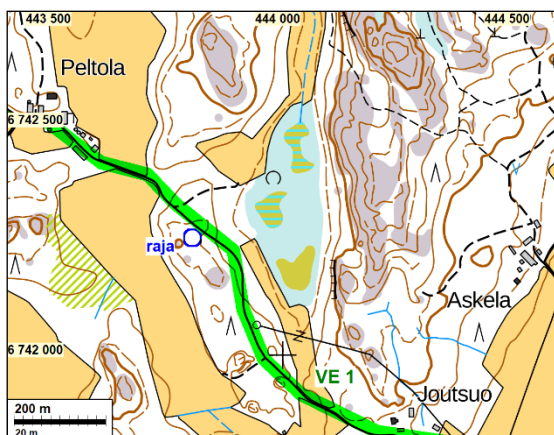


Ylärivillä vasemmalla Paukkulan ja Ylöstalon tontit kartan alareunassa. Yläreunassa sinisellä ympyröity tuuli- ja vesi-
myllyn paikat. Kartalla näkyvät linjat VE 1 ja VE 3 merkitty vihreällä. Oikealla ote 1840-luvun pitäjänkartasta, jossa
myös merkittynä tontit ja myllyt. Alarivissä vasemmalla ote v. 1875 senaatinkartasta, jossa on merkittynä tontit sekä
vesimylly, muttei tuulimyllyä. Oikealla kuvassa Paukkulan ja Ylöstalon talotontit Montarintien itäpuolella. Pohjoiseen.

Montarin taajaman eteläpuolella on Montarinjoen ylittävän tien kohdalle merkitty v. 1874 senaatin-kartalle **3** silta (silta 1. n. N 6743718 E 441845). Maastossa todettiin, että paikalla, kaapelilinjän vieressä, on nykyaikainen silta. Vanhasta sillasta ei näkynyt jälkeäkään.



Ylärivillä vasemmalla nykyykartalla sillan paikka sinisellä ympyröitynä ja VE 1 -linja vihreällä, oikealla ote 1840-l pitäjän-kartasta ja alarivissä vasemmalla v. 1875 senaatin kartasta. Oikealla kuvassa Montarinjoen ylittävä silta Montarintiellä,



Vielä etelämpänä linja kulkee Kuivannon ja Villikkalan kylien välisen vanhan rajan poikki (**8**, n. N 6742255 E 443803). Kuivannosta on varhaisin maa-kirjamaininta v.1539 ja Villikkalasta varhaisin mai-ninta 1400-luvulta. Maastokäynnissä paikalla ei ha-vaittu minkäänlaista rajamerkkiä.



Kuivannon ja Villikkalan kylien välisen vanhan rajan sijainti ympyröity kaikille kartoille sinisellä.

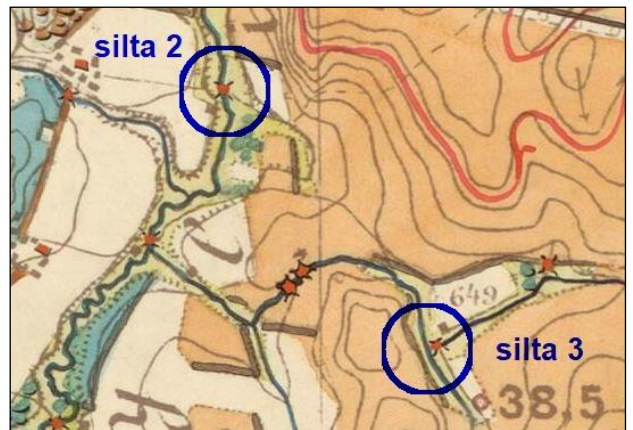
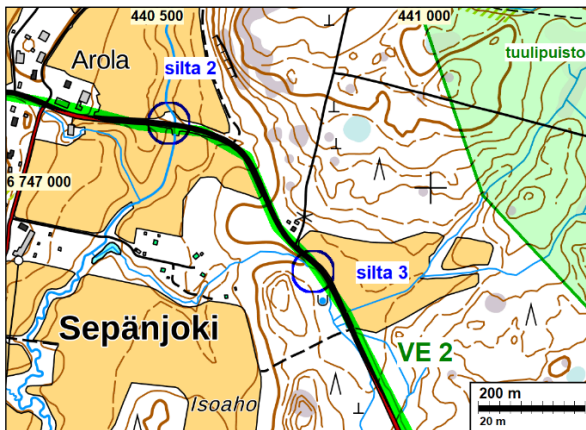
Ylärivissä vasemmalla nykyykartalla VE 1 -linja vih-reällä. Alarivissä vases-malla ote 1840-l pitäjänkar-tasta ja oikealla ote v. 1875 senaatin kartasta.

Linja VE 2

Linjan VE 2 kokonaispituus on runsaat 18 km. Linja lähtee tuulipuiston eteläosasta ensin kohti lounasta, korkeustasolta n. 115 m mpy. Sieltä se tulee metsäautotien kupeessa Sepänjoentien varteen. Linja kulkee Sepänjoentien vartta luoteeseen Heinämaalle noin 75–105 m korkeustasoilla. Heinämaanraitilta linja kääntyy lounaaseen Heinämaantielle ja poikkeaa sieltä Äijälän kautta Virenojantielle samoilla korkeustasoilla. Linja kiertää Virenojan kyläkeskuksen pohjoispuolelta ja seuraa sen jälkeen Lahdentietä pohjoiseen, alimmillaan noin 72,5 m mpy korkeustasolla. VE 2 päättyy pohjoisessa Rautamäentien varressa (noin 75–80 m mpy) voimajohtolinjalle.

Linjalta on entuudestaan tiedossa yksi mahdollinen muinaisjäänös, historiallisen ajan kylätontti *Heinämaa* (mj-rek. 1000024173). Muinaisjäänösrajuuksen mukaan se sijaitsee Sepänjoentien ja Heinämaanraitin kahden puolen (keskikoord. N 6748850 E 435762). Kohde on paikannettu Kunnkaan kartaston perusteella eikä sitä ole tarkastettu aiemmin maastossa. Suunniteltu kaapelinja kulkee kylätontin poikki n. 470 metrin matkalta. Mahdollinen muinaisjäänös *Leitsaman kylätontti* (mj-rek 1000024179) sijaitsee linjasta selvästi kauempana, n. 500 m päässä (N 6749357 E 435611). Samaten mahdollinen muinaisjäänös *Virenojan kylätontti* (mj-rek. 1000024196) on linjasta noin kilometrin etäisyydellä. Linjan pohjoispään länsipuolella, Porvoonjoen tuntumassa, on kiviakutinen asuinpaikka *Hannula* (mj-rek. 560010025), n. 2,2 km etäisyydellä linjasta (N 6749287 E 426999, z 67,5).

Linjan pohjoisosa tulee tuulipuistosta, Kortesuon liepeiltä, metsäautotien varteen ja sieltä Sepänjoentielle. Seutu on ollut asumatonta ja viljelemätöntä ja on sitä edelleen. Linjan sillä osuudella ei ollut havaittavissa muinaisjäänöksiä. Sepänjoentiellä linja kulkee maantienvarressa kohti luodetta. Maantien liepeille on v. 1874 senaatinkartalle merkitty muutamia vesimyllyjä ja siltoja. Myllyt ovat etäällä kaapelilinjasta. Pari nykyisen tien kohdalla ollutta sillanpaikkaa tarkistettiin (4 silta 2, n. N 6747121 E 440511 ja 5 silta 3, n. N 6746844 E 440781). Vanhoista silloista ei ollut jälkeäkään. Sepänjoelta Heinämaan kylälle linja kulkee maantienvarressa läpi metsäalueen, joka on ollut asumatonta ennen nykyaikaa. Muinaisjäänöksiä linjalla ei havaittu.



Ylärivillä vasemmalla nykykartalla siltojen paikat sinisillä ympyröillä ja VE 2 -linja vihreällä. Tuulipuiston hankealue näkyy kartan oikeassa reunassa.

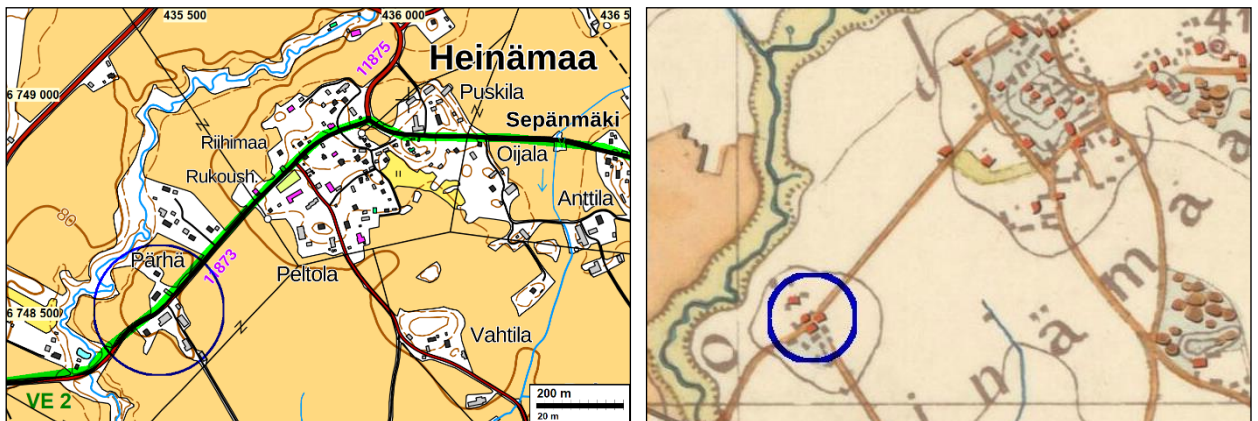
Ylärivillä oikealla ote v. 1875 senaatinkartasta, joissa sillanpaikka on ympyröity.

Oikealla kuvassa Sepänjoen ylittävä silta Sepänjoentiellä, VE 2.



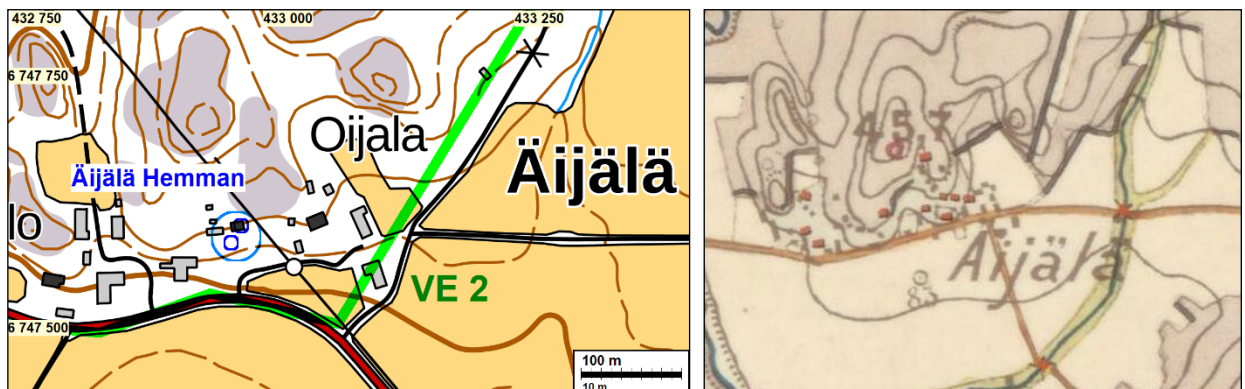
Heinämaanraitilla on ennestään tunnettu arkeologinen kohde, historiallisen ajan kylätontti, mahdollinen muinaisjäänös (**10**, mj-rek 1000024173, keskikoordinaatti N 6748850 E 435762). Kaapelilinja kulkee muinaisjäänösalueen läpi noin 470 m matkalla. Heinämaan kylän tontteja on merkitty Sepänjoentien ja Heinämaanraitin kahden puolen 1840-luvun pitäjänkartalle (311107 Orimattila), v. 1874 senaatinkartalle ja v. 1885–1888 peltokartalle. Heinämaanraitille ei ole merkitty isojakokartalle tontteja, mutta nykyisen raitin kohdalla on tontteja merkittynä Kuninkaankartastolla (v. 1776–1805, kartta 160). Heinämaasta on ensimmäinen maakirjamerkintä v. 1547. V. 1786 isojakokartalle on merkitty Heinämaanraitilta pohjoiseen neljä talotonttia, joista kolme on samoilla paikoilla kuin nykyiset Kontula, Töyrylä ja Ali-Kolkka ja yksi on niitä edempänä pohjoisessa. Näille tonteille on kaapelilinjalta matkaa yli 400 m, joten niitä ei maastossa tarkastettu. Nykyisin itse Heinämaanraitin alue on tiiviisti rakennettua tienvarteen saakka, ja siellä on nykyaikaisia omakotitaloja pihoineen ja piharakennuksineen. Inventointiajankohtana Heinämaanraitin ja osin myös Sepänjoen varressa oli käynnissä maakaapelointi osana valaistustyötä. Maaperä kaivannossa näytti sekoittuneelta. Kohteesta löytyy raportin lopussa erillinen kohdekuvaus, jossa on esitetty tarkemmin vanhoja karttoja ja kuvia.

Heinämaanraitin kylätaajamasta lounaaseen on maantien kahden puolen merkitty pitäjänkartalle kaksi talotonttia (n. N 6748519 E 435429), joista toinen on nykyisellä maastokartalla Pärhä **11**. Molemmilla tonteilla on nykyaikaisia rakennuksia, ja pihat ovat tasattuja ja hoidettuja maantien reunaan saakka.



Vasemmalla nykykartalla Pärhän talotontin alue sinisen ympyrän sisällä ja VE 2 -linja vihreällä. Oikealla ote v. 1875 senaatinkartasta, jossa tontti on ympyröitynä sinisellä.

Heinämaalta lounaaseen on Virenojentien varrella senaatinkartalla kahden talon tontti (Äijälä Hemman, **12**, n. N 6747607 E 432948 ja N 6747590 E 432938). Nykyisin paikalla on Alestalon ja Oijalan talot. Talot ovat myös v. 1874 senaatinkartalla, mutta Kuninkaankartaston kartalla (s. 160) paikalla ei ole talotonttia. Mikäli kaapelilinja kulkee suunniteltua reittiä, talotontit jäävät selvästi sen ulkopuolelle.

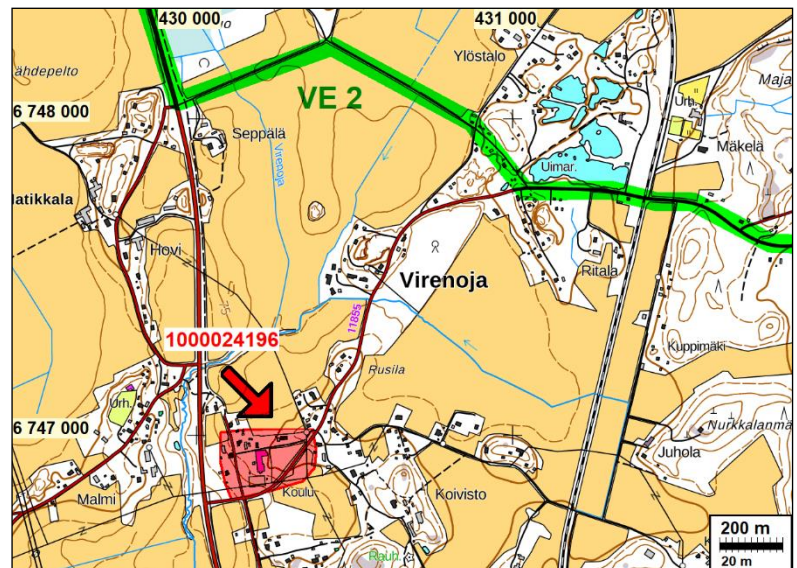


Ylärivillä vasemmalla nykykartalla Äijälä Hemman kahden talotontin alue sinisen ympyrän sisällä ja VE 2 -linja vihreällä. Oikealla ote samasta alueesta v. 1875 senaatinkartalla ja alarivissä oikealla v. 1776–1805 Kuninkaankartalla sama alue sinisen neliön sisällä.



Vasemmalla Äijälän talotonttia rakennusten paikkeilla Virenojentien varressa. Länteen.
Oikealla Äijälän talotonttia rakennusten paikkeilla Virenojentien varressa. Koilliseen.

Äijälästä linja jatkuu Virenojentien varressa Lahdentielle ohittaen Virenojan kylätontin (13 mahdollinen muinaisjäänös 1000024196, N 6746992 E 430149) sen pohjoispuolelta noin kilometrin etäisyydellä. Aiemmassa suunnitelmassa linja sivusi kylätonttia. Mikäli linjaus toteutetaan uusimman suunnitelman VE 2 mukaan, Virenojan kylätontti jää selvästi sen ulkopuolelle.



Kartalla VE 2 linja vihreällä ja Virenojan kylätontin (1000024196) raja-
aus punaisella, nuolen osoittamassa kohdassa.

Lahdentien varresta linja kääntyy Rautamäentielle ja päättyy sähkölinjalle. Mitään muinaisjäänöksiä ei sillä linjan osuudella havaittu.

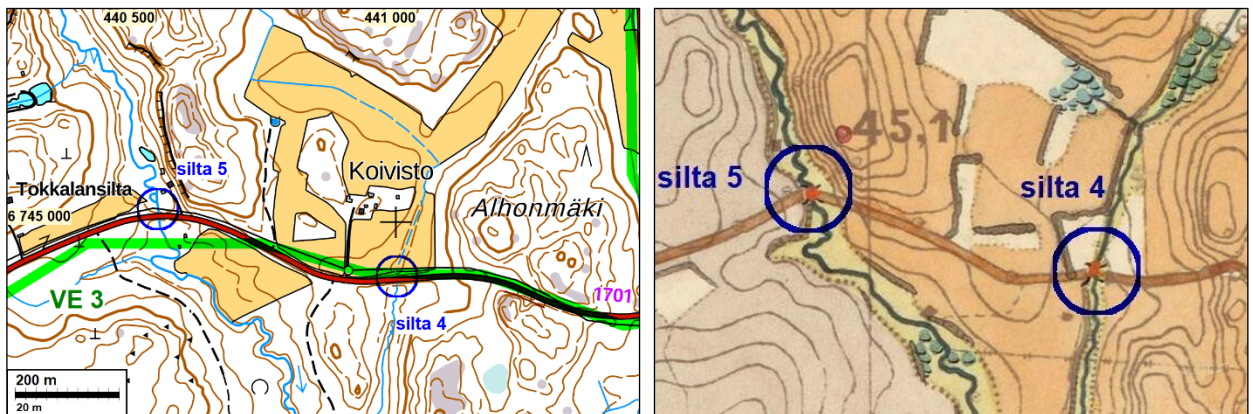
Linja VE 3

Linjan VE 3 kokonaispituus on noin 18 km. Se lähtee tuulipuiston eteläosasta ensin kohti lounasta, korkeustasolta n. 115 m mpy. Sieltä se tulee metsäautotien kupeessa Sepänjoentien varteen. Linja kulkee Sepänjoentien vartta etelään Montarin kylän kieppeille (n. 80 m mpy). Linja kulkee Koskustentien vartta länsilounaaseen noin 2 km ja kääntyy sitten luoteeseen. Linja seuraa sen jälkeen sähkölinjaa harvaan asutuilla seuduilla metsien ja peltojen poikki, valtaosin korkeustasoilla 80–100 m. VE 3 päättyy luoteessa Rautamäentien varressa (n. 75–80 m mpy) voimajohtolinjalle.

Linjan lähistöltä ei entuudestaan tunnettu muinaisjäännöksiä. Lähin tunnettu arkeologinen kohde on *Ilmakanotsa*, vanha rajapaikka ja mahdollinen muinaisjäännos (mj-rek1000006990), noin 700 m linjalta koilliseen (N 6749807 E 433237). Seuraavaksi lähin tunnettu muinaisjäännos on *Köylinkoski*, vesimyllynpaikka (Mj-rek. 1000007272, joka sijaitsee linjalta runsaat 900 m koilliseen (N 6750387 E 432277).

Tuulipuistosta Sepänjoentielle kaapelilinja seuraa linjaa VE 2 ja kääntyy sitten etelään Montarintien suuntaan. Montarintien varresta linja kääntyy luoteeseen ja noudattelee olemassa olevan voimajohtolinjan kulkua Rautamäelle saakka.

Montarintien kohdalle on v. 1874 senaattikartalle merkitty kaksi siltaa. Niistä toinen on sijainnut Alhonmäen paikkeilla (**6** silta 4, n. N 6744896 E 441002), mutta sillasta ei ole säilynyt mitään nykyisen tien kohdalla. Toinen silta sijaitsi Tokkalansillan kohdalla (**7** silta 5, n. N 6745025 E 440544). Paikalla on nykyisin moderni maantiesilta.



Vasemmalla nykykartalla siltojen paikat sinisillä ympyröillä ja VE 3 -linja vihreällä. Oikealla ote v. 1875 senaattikartasta, jossa sillanpaikat on ympyröity sinisellä.

Linja tarkastettiin metsä- ja pelto-osuuksilla useissa kohdissa, mutta muinaisjäännöksiä ei löydetty.



Maastoa Pottisuon kaakkoispuolella linjalla VE 3.

Yhteenveto

Vanhoilta kartoilta paikannettiin kaapelilinjojen liepeille kymmenen 1700-luvun tai varhaisempaa talotonttia, jotka siis voivat olla potentiaalisia muinaisjäännöksiä: Heinämaalta 6, Montarista 2 ja Äijälästä 2. Montarin ja Äijälän talotontit ovat asuttuja, ja kaapelireitti kiertää ne. Heinämaan talotonteista kaksi on asuttuja ja niiden kohdalla kaapelireitti kulkee maantien vieressä, loput neljä ovat niin kaukana kaapelireitistä, ettei niitä ollut tarpeen tarkastaa. Vanhoilta kartoilta paikannetut, kaapelijoille sijoittuvat mahdollisesti ikivanhat (ja siten potentiaaliset muinaisjäännökset) siltapaikat tarkastettiin, mutta niistä ei ole mitään jäljellä vanhoista siltarakenteista.

Linja VE2 kulkee ennestään tunnetun mahdollisen muinaisjäännöksen, historiallisen ajan kylätontin *Heinämaa* (1000024173) kautta. Tontti tarkastettiin ja sen tietoja täydennettiin tutkimalla sen käyttöhistoriaa 1700–1800-lukujen kartoilta ja vertaamalla näiden vanhojen karttojen merkintöjä suhteessa nykykarttaan ja kaapelireitteihin. Samalla todettiin, että linja kulkee kylätontin alueella siten, ettei linjan nähdä uhkaavan muinaisjäännöstä. Kaapelilinjan reitti on tontin kohdalla asutettua ja maa sen takia jo entuudestaan muokattua. Muut tunnetut arkeologiset suojelukohteet sijaitsevat niin kaukana hankealueesta ja kaapelilinjoista, että niitä ei nyt tarkastettu. Tutkimusalueelta ei löytynyt uusia muinaisjäännöksiä.

Hankkeen ei nähdä uhkaavan muinaisjäännöksiä emmekä näe tarvetta muokata linjojen reittiä tai tuulipuiston ja sen voimaloiden sijaintia muinaisjäännösten suojelun näkökulmasta.

29.8.2022

Hannu Poutiainen
Mikroliitti Oy

Lähteet

Alanen, T; Kepsu, S. 1989: Kuninkaan kartasto Suomesta 1776–1805. SKS.

Hassell, I. J.; Lemberg, I. G. 1786–1800. B35:1/1–9 Heinämaa; (Hyttäri skifteslag), Egokarta och storskiifts delningsbeskrifning.

Orimattilan pitäjänkartta 1840-luku (3111 05 & 07). Maanmittauslaitos.

Peruskartat 1964. (3111 05 & 07). Maanmittauslaitos.

Pontán, F. 1885–1888. B35:1/17–57 Heinämaa; Egoregleringskarta och handlingar.

Päijät-Hämeen maakuntakaava v.1539 & 1547.

Senaatinkartat 1875, rivi XIII, lehdet 34 & 35. Maanmittauslaitos.

Tikkala, E, Taipale, P. & Sorvali E. 2012. Historiallisen ajan muinaisjäännösten inventointi. Lahden kaupunginmuseo.

Mahdollinen muinaisjäänös

Orimattila Heinämaa

Mjtunnus: 1000024173
Status: mahdollinen muinaisjäänös
Tyyppi: asuinpaikat kyläpaikat
Ajoitus: historiallinen

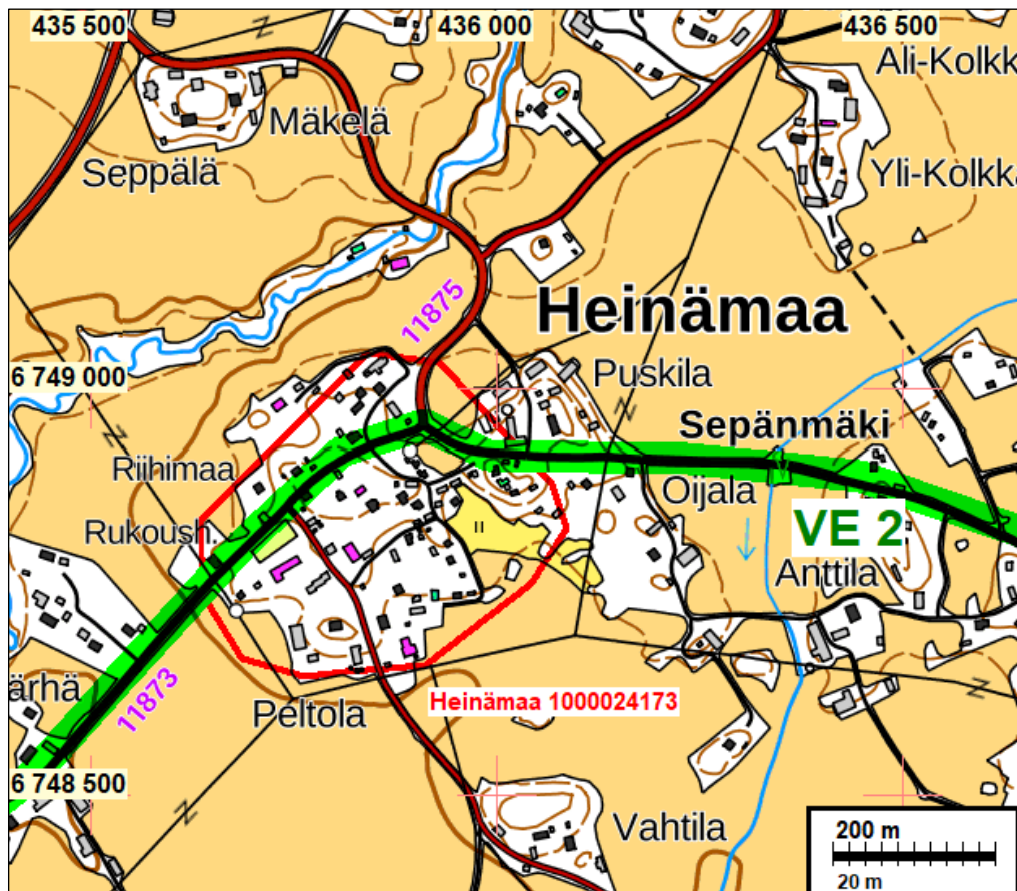
Koordin.: N 6748850 E 435762

Aiemmat tutkimukset: Tikkala, Taipale ja Sorvali 2012 arkistotutkimus

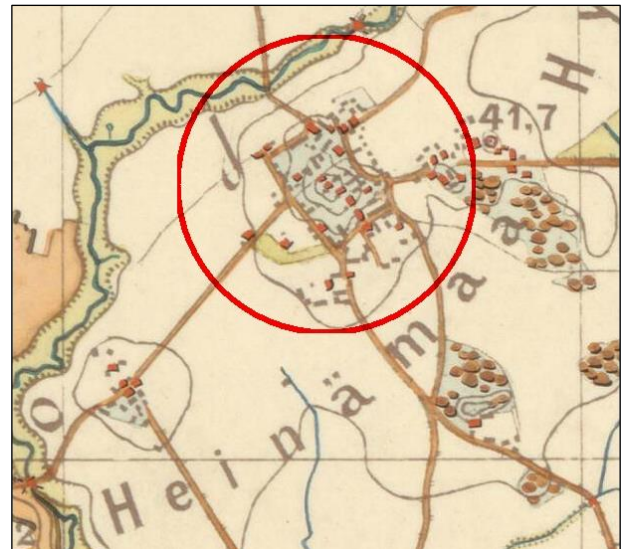
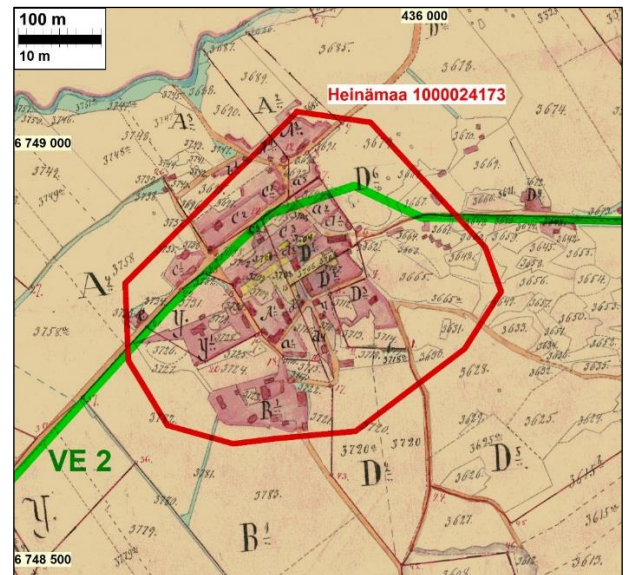
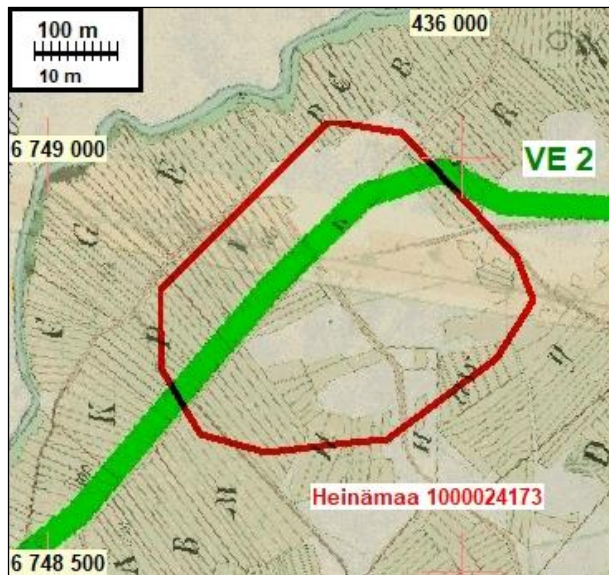
Kuvaus: Muinaisjäännösrekisteri: Heinämaa on perustettu ilmeisesti vasta 1500-luvulla. Kylän tilaluku on ollut vuonna 1546 yksi ja 1560-luvulla tiloja on ollut kaksi. Kohde on paikannettu Kuninkaan kartaston perusteella, eikä kohteessa ole tehty maastotarkastusta. Kylätontti sijaitsee edelleen asutulla peltojen ympäröimällä saarekkeella. Kohteen rajaus on suuntaa antava.

Poutiainen, H. 2022: Heinämaan kylän tontteja on merkitty Sepänjoentien ja Heinämaanraitin kahden puolen 1840-luvun pitäjänkartalle (311107 Orimattila), v. 1874 senaatinkartalle ja v. 1885–1888 peltokartalle. V. 1786 isojakokartalle on merkitty Heinämaanraitilta pohjoiseen neljä talotonttia, joista kolme on samoilla paikoilla kuin nykyiset Kontula, Töyrylä ja Ali-Kolkka, yksi on niistä vielä edempänä pohjoisessa. Heinämaanraitille tontteja ei isojakokartalla ole merkitty, mutta kartalla oleva tyhjä alue vastaa varsin tarkkaan muilla kartoilla olevaa asuttua mäki-aluetta. Mahdollisesti siellä on ollut esim. mäkitupalaisasutusta. Kuninkaankartastolle (v. 1776–1805, kartta 160) tontteja on merkitty myös nykyisen Heinämaanraitin kohdalle.

Nykyisin Heinämaanraitin alue on tiiviisti rakennettu tienvarteen saakka, ja siellä on nykyaikaisia omakotitaloja pihoineen ja piharakennuksineen. Inventointiajankohdalla Heinämaanraitin ja osin myös Sepänjoen varressa oli käynnissä maakaapelointi osana valaistustyötä.



Mahdollinen muinaisjäännös Heinämaa on rajattuna punaisella. Vihreällä merkitty inventoitu linja VE 2 kulkee muinaisjäännösrajausten läpi.



Ylärivillä vasemmalla ote v. 1786–1800 isojakokartasta ja oikealla v. 1885–1888 peltokartasta. Muinaisjäännös ja linja on asemoitu ja merkitty karttaan nykykarttaa vastaavasti. Alarivissä vasemmalla ote 1840-luvun pitäjänkartasta, oikealla v. 1874 senaatinkartasta. Kartoilla kylätontti ympyröity punaisella.



Vasemmalla Heinämaan kylätonttia Heinämaanraitin ja Sepänjoentien risteyksessä. Luoteeseen. Oikealla Heinämaan kylätonttia Heinämaanraitilla Koilliseen. Suunniteltu kaapelilinja kulkee maantien varressa. Tietä on tällä kohdalla korotettu. Koilliseen.



Talotontit Heinämaanraitin kahden puolen nykyisen Pärhän talon kohdalla. Lounaaseen.



Talotontti Heinämaanraitin varressa nykyisen Pärhän talon kohdalla. Koilliseen.