

ORIMATTILA
Kuivanto
Tuulivoimapuiston ja vaihtoehtoisten
maakaapelireittien VE 1.1-1.3
arkeologinen täydennysinventointi
2023



Juuso Koskinen



Tilaja: Ramboll Finland Oy

Sisältö

Perustiedot	2
Kartat	3
Täydennysinventointi	5
Tuulipuisto	6
Linjat VE1.1, VE1.2 ja VE1.3	7
Lähteet	8
Muinaisjännös	8
Orimattila Montarinjoki	8

Kansikuva: Maastoa läntisimmän suunnitellun voimalapaikan kohdalla.

Perustiedot

Alue: Orimattila, Kuivanto. Täydennysinventoitavat osa-alueet noin 7 km² laajuisessa tuulivoimapuistossa ja VE1 maakaapelilinjan eteläpäässä, jotka on inventoitu 2022.

Tuulivoimapuistossa alueellisen vastuumuseon lausunnon mukaisesti: kaava-
valuonnoksen voimala-alueiden kohdat niiltä osin, jotka ulottuvat 2022 inventoin-
nissa tiedossa olleiden ohjeellisten voimalapaikkojen ulkopuolelle sekä kaava-
luonnoksen uudet maakaapeli- ja tielinjat, jotka eivät olleet tiedossa 2022 inventoin-
nissa. Myös tervahaudalta vaikuttavan valotutkamallin kohta, suunniteltujen voi-
mala-alueiden ja tie- sekä kaapelilinjojen ulkopuolella, jota 2022 ei maastossa kat-
sottu (N 6747179 E 442723).

Lisäksi tuulivoimapuistossa kaksi 2022 inventoinnin jälkeen suunniteltua voimalan-
paikkaa (eivät kaava-
valuonnoksessa) ja 2022 inventoidun maakaapelireitin VE 1 ete-
läpään suunniteltujen uusien vaihtoehtoisten maakaapelireittien VE 1.1, (700 m),
VE 1.2 (760 m) ja VE 1.3 (920 m) kohdat sekä niiden päissä olevien sähköasemien
paikat.

Tarkoitus: Selvittää, sijaitseeko täydennysinventoitavilla alueilla ja linjoilla ennestään tunte-
mattomia muinaisjäänöksiä tai muita arkeologisia kohteita sekä hankkeen vaiku-
tus niihin.

Maastotyö: 28.8. 2023.

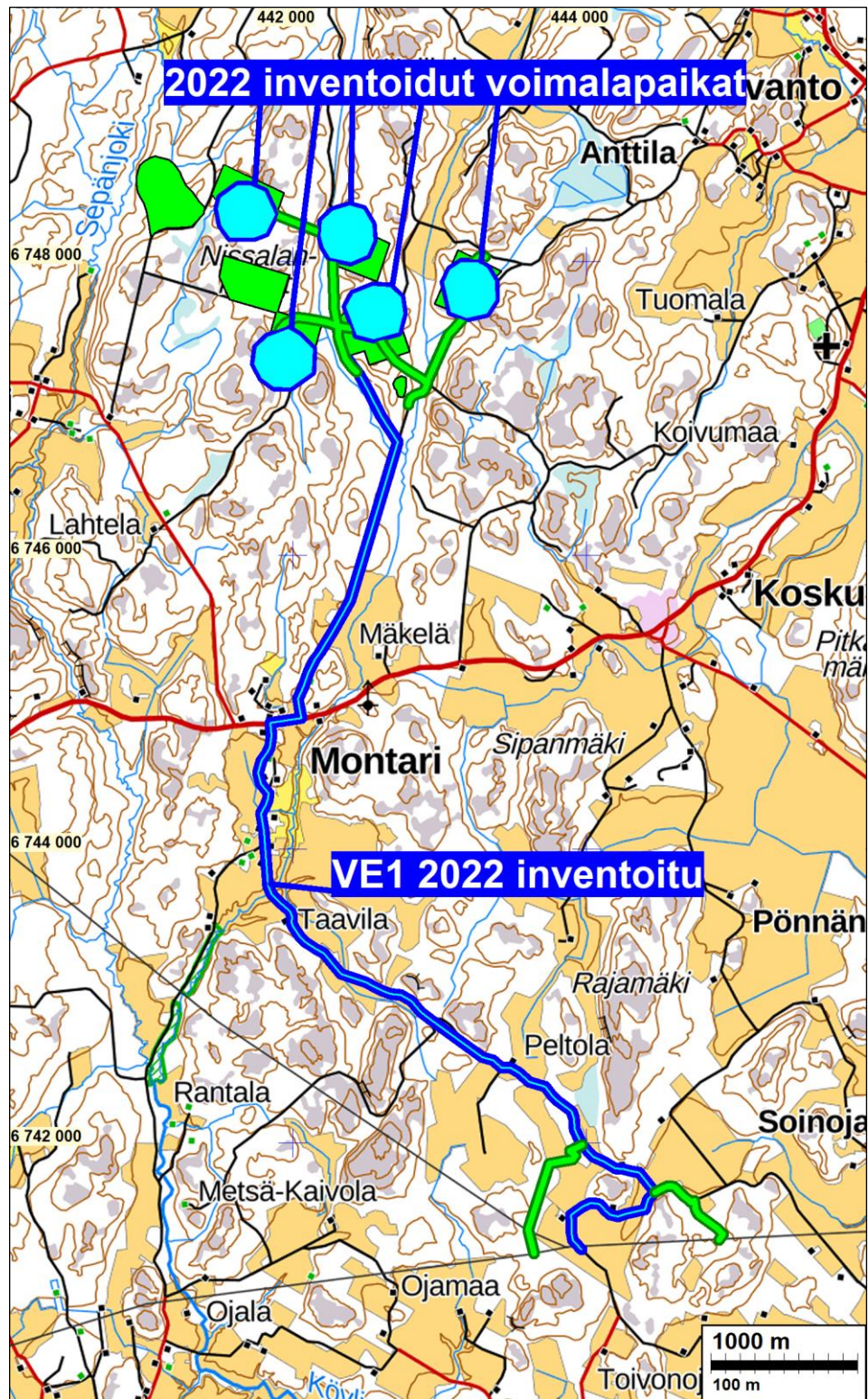
Tilaaaja: Ramboll Finland Oy

Tekijä: Juuso Koskinen

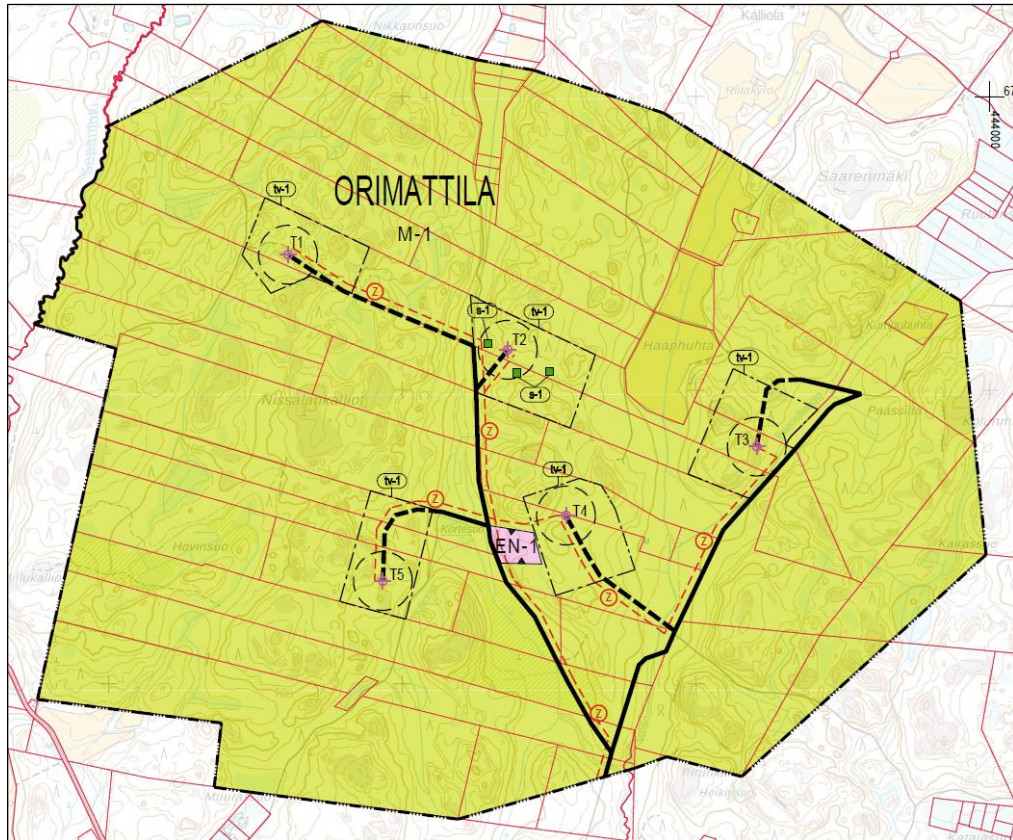
Tulos: Alueellisen vastuumuseon lausunnon mukaisesti tarkistettu vinovalovarjosteen
kohta (N 6747179 E 442723), todettiin maastossa tervahaudaksi, ja [kiinteäksi mui-
naisjäänökseksi](#) (sm). Tuulivoimapuistoon suunnitellut tie- ja kaapelilinjat ovat sen
muinaisjäänösrajausta lähimmillään 78 m koillisessa ja 90 m kaakossa. Tämänhet-
kisten suunnitelmien mukaisen tuulivoimapuiston rakentamisella ei siis ole vaiku-
tusta muinaisjäänökseen. Muualta tutkituilta alueilta ei löytynyt muinaisjäänöksiä
tai muita suojeltavaksi katsottavia arkeologisia jäänöksiä.

Selityksiä: Koordinaatit ja kartat ovat ETRS-TM35FIN koordinaatistossa. Kartat ovat Maanmittauslaitoksen maas-
totietokannasta 8/2023, ellei toisin mainittu. Muinaisjäänösrekisteri on tarkastettu 8/2023. Valokuvia
ei ole talletettu mihinkään viralliseen arkistoon, eikä niillä ole mitään kokoelmatunnusta. Valokuvat ovat
tallassa Mikroliitti Oy:n serverillä. Kuvat: J. Koskinen

Kartat

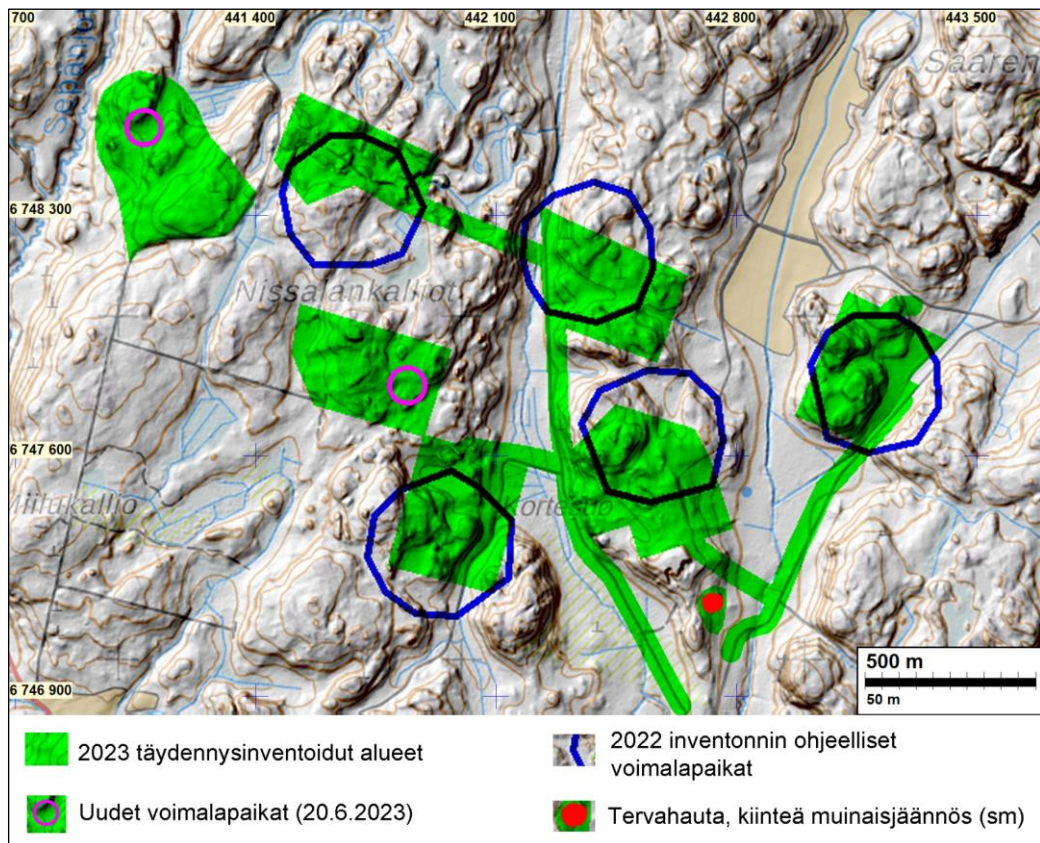


Täydennysinventoinnissa 2023 tutkitut linjat ja alueet kartassa vihreällä.

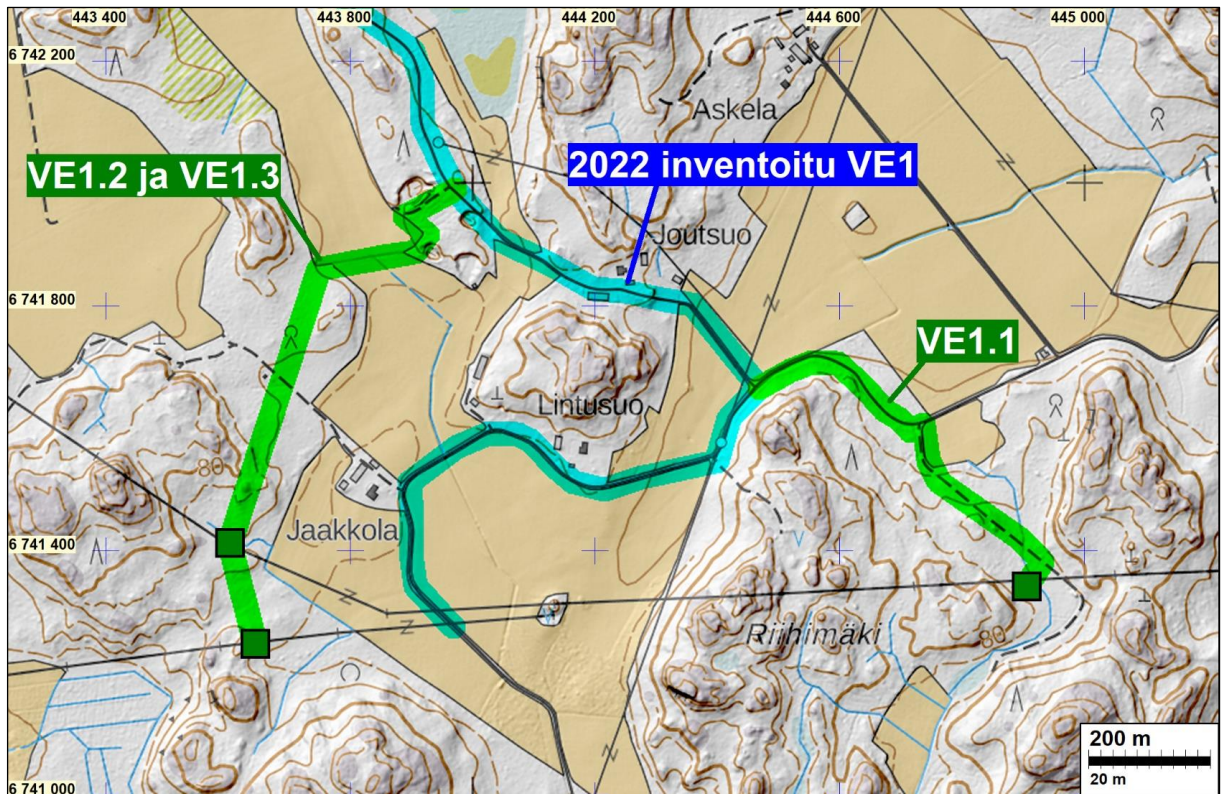


15.11.2022 päivätty kaavaluonnos, joka on valmistunut 2022 inventoinnin jälkeen.

T1-5: ohjeelliset tuulivoimaloiden sijainnit, **tv-1:** tuulivoimaloiden alueet,
paksu musta katkoviiva: ohjeelliset uudet tielinjat,
punainen katkoviiva: ohjeelliset uudet maakaapelit



Tuulivoimapuiston alue. Vihreällä 2023 täydennysinventoidut alueet.



Sähköliittymän vaihtoehtoiset linjat VE 1:n eteläpäässä. 2023 täydennysinventoidut linjat vihreällä. Vihreillä neliöillä suunniteltujen sähköasemien paikat. VE 1.2 ja VE1.3 ovat päällekkäisiä linjavaihtoehtoja, joista VE1.2 ulottuu pohjoisemmalle sähköasemalle asti ja VE1.3 eteläisemmälle.

Täydennysinventointi

Ramboll Finland Oy suunnittelee Orimattilaan tuulivoimapuistoa, joka sijoittuu Kuivannon, Sepänjoen ja Montarin väliselle alueelle sekä tuulivoimapuistolta johdettavaa sähköliittymää eri linjavaihtoehtoineen. Hannu Poutiainen inventoi 2022 tuulivoimapuiston alueen ja sähköliittymän vaihtoehtoiset linjat VE1, VE2 ja VE3. Lahden museot, eli alueellinen vastuumuseo, antoi 29.12. 2022 inventoinnin riittävydestä lausunnon (D/12231/10.02.00.00/2022), jonka mukaan tuulivoimapuiston alueella on tehtävä täydennysinventointi, jossa:

1. Huomioidaan 25.10.2022 kaavakartassa esitetyt uudet tielinjaukset ja maakaapeloinnit
2. Huomioidaan 25.10.2022 kaavakarttaan merkityt tuulivoimaloiden alueet, jotka eroavat 2022 inventoiduista tuulivoimaloiden alueista.
3. Tarkastetaan maastossa Maanmittauslaitoksen vinovalovarjosteen tervahaudalta vaikuttava kohta (N6747179 E 442723), vaikka sen kohdalle ei tuulivoimapuiston rakenteita olekaan suunniteltu, koska se sijaitsee tuulivoimapuiston suunnittelualueella.

Vastuumuseon esittämien täydennyksien lisäksi inventoitiin kaksi uutta suunniteltua voimalanpaikka tuulivoimapuiston suunnittelualan länsipuoliskolla, ja kolme uutta suunniteltua sähköliittymän maakaapelilinjaa VE1.1, VE1.2 ja VE1.3, jotka sijoittuvat 2022 inventoidun linjan VE1 eteläpään.

Juuso Koskinen teki inventoinnin maastotyön 28.8. 2023, tutkimuksen kannalta normaaleissa olosuhteissa.

Täydennysinventoitujen kohtien vinovalovarjoste (MML) katsottiin, eikä niillä näkynyt mitään aikaisiin muinaisjäännöksiin tai muihin suojeltavaksi katsottaviin arkeologisiin jäännöksiin viittavaa, lukuun ottamatta vastuumuseon huomauttamaa tervahaudan kohtaa.

Historiallisen ajan kartat katsottiin vuoden 2022 inventoinnissa, eikä niillä todettu olevan mitään muinaisjäännöksiin tai muihin suojeltavaksi katsottaviin arkeologisiin jäännöksiin viittavia merkin-
töjä tuulivoimapuiston alueella tai VE1 eteläpään ympäristössä.

Kuten 2022 inventoinnissa jo todettiin, tutkittavien alueiden joki- ja purolaaksot ovat maastojen ainoita kohtia, joilta muinaisjäännöksiä on järkevää etsiä sekä tuulivoimapuistossa että vaihtoehtoisten sähköliityntöjen linjoilla. Joki- ja purolaaksoista on periaatteessa mahdollista löytää nuorakeramisen ajan asuinpaikkoja.

Tuulipuisto

Lukuun ottamatta kahta uutta voimalapaikkaa tuulivoimapuiston alueen länsipuoliskolla, ajantasaisten (20.6. 2023) suunniteltujen voimala-alueiden rajaukset poikkesivat hyvin vähän 2022 inventoiduista ohjeellisista voimaloiden sijainneista, ja ne voidaan siis katsoa jo inventoiduiksi.

Maastossa katsottiin ajantasaisten suunnitelmien kohdat, jotka sijaitsivat loivilla maastoilla joki- ja purorantojen tuntumassa, joilta voisi periaatteessa löytyä nuorakeramiikan aikaisia asuinpaikkoja. Yksi sellainen alue oli läntisimmän suunnitellun voimalanpaikan ympäristössä, jonne jal-
kauduttiin. Paikan päällä maasto todettiin louhikkoiseksi ja kosteapohjaiseksi, eli asuinpaikalle epäotolliseksi. Muutamia koepistoja tehtiin, mutta niistä ei saatu löytöjä tai mitään muitakaan havaintoja muinaisjäännöksistä. Muita purorantojen kohtia katsottiin maastossa alueen keski- ja kaakkoisosissa, joissa uudet tie- ja kaapelilinjat kulkivat purojen yli. Niillä maasto oli alavaa, kosteaa ja paikoin metsänkaadossa myllättyä. Työn jäljiltä auki olevia kivennäismaan kohtia katsottiin läpi, ilman havaintoja muinaisjäännöksistä.

Muuten ajantasaiset voimala-alueet ja -paikat, sekä tie- ja kaapelilinjat sijoittuvat arkeologisesti täysin mielenkiinnostomille alueille: kallioiden mäille, kauaksi joki- ja purorannoista.

Tuulipuiston alueelta ei täydennysinventoinnissa saatu havaintoja muinaisjäännöksistä tai muista suojeltavaksi katsottavista arkeologisista jäännöksistä, lukuun ottamatta vinovalovarjosten tervahaudalta näyttävää kohtaa (Vastuumuseon lausunto kohta 3. N6747179 E 442723). Sen todettiin olevan [kiinteä muinaisjäännös](#).



Läntisimmän suunnitellun voimalanpaikan maastoa. Maa paikalla oli kivikkoista.



Vasemmalla: Näkymä Nissalankalliolle suunnitellun uuden voimala-alueen lounaiskulmalta koilliseen. *Oikealla:* Kortesuon länsipuolelle suunnitellun uuden tie- ja kaapelilinjan kohta oli tiheään taimikon peitossa.



Vasemmalla: Kohta, jossa uusi suunniteltu kaapeli- ja tielinja ylittää Montarinjoen. Maa oli myllättyä, ja työn jäljiltä humukseen sekoittunutta kivennäismaata oli monin paikoin laikkuina näkyvissä. *Oikealla:* Koillisimman voimala-alueen koillispuolelle suunnitellun uuden suunnitellun kaapeli- ja tielinjan maasto oli jyrkkää ja kivikkoista.

Linjat VE1.1, VE1.2 ja VE1.3

VE 1.1 on puron kohdalla aivan eteläpäästään, jossa on myös suunnitellun sähköaseman paikka. Kohta käytiin tarkastamassa ja sen maasto osoittautui erittäin kiviseksi, eli asuinpaikaksi epäotolliseksi. Paikalle kaivettiin muutamia koepistoja, mutta niissä ei ollut mitään muinaisjäännöksiin viittaavaa.

Linjat VE1.2 ja VE1.3 ylittävät pohjoisosissaan peltokaistaleen, jossa maastokartan perusteella vaikutti olevan, joskin epävarma, mutta mahdollinen, entisen puron paikka, nykyisen luode-kaakosuuntaisen pelto-ojan kohdilla. Linja kulki sen yli poikittaisen pelto-ojan kohdalla, jonka reunan maa oli näkyvillä, vielä korjaamatta olevasta viljasta huolimatta. Pellonreuna katsottiin läpi, eikä siinä nähty nuorakeraamisiin asuinpaikkoihin tai muihinkaan muinaisjäännöksiin viittavia merkkejä. Muu linjojen VE 1.2 ja VE 1.3 alue oli arkeologisesti mielenkiinnottomaa.



Vasemmalla: Maasto oli kivikkoista VE 1.1:n eteläpään puron ympäristössä.
Oikealla: VE 1.2:n ja VE 1.3:n pelto-ojan kohta, jonka reunaman maa katsottiin läpi.

5.9.2023

Juuso Koskinen
 Mikroliitti Oy

Lähteet

Poutiainen, H. 2022. Orimattila Kuivanto - Tuulipuiston ja vaihtoehtoisten maakaapelireittien muinaisjäännösinventointi. Mikroliitti Oy

Muinaisjäännös

Orimattila Montarinjoki

Mjtunnus: uusi kohde
 Status: kiinteä muinaisjäännös (sm)
 Tyyppi: työ- ja valmistuspaikat tervahaudat
 Ajoitus: historiallinen

Koordin.: N 6747179 E 442723 (tervahaudan keskikuoppa)

Aiemmat tutkimukset: -

Kuvaus: Hauta sijaitsee Kortesuon ja Pirunkallion välisen metsämäen itärinteellä, 155 metriä luoteeseen kohdasta, jossa Kansakoulutie ylittää Montarinjoen. Haudan ympäristössä kasvaa melko tiheää kuusimetsää. Heti sen länsi- ja lounaisreunalta alkaa avoimempi, ruohikkopohjainen, lehtimetsälaikku, jollaisia on alueella muuallakin.

Hauta on halkaisijaltaan noin 8 m. Vallin leveys on noin 350 cm, korkeus ulkopuolelta katsottuna noin 60 cm. Keskikuoppa on syvä ja suppilomainen. Syvyys vallin päältä keskikuopan pohjalle on noin 160 cm. Keskikuopan pohjalle kaivetussa koepistossa oli päällimmäisenä 45 cm karikkeista humusta, jonka alta tuli esille harmaata ja kellanruskeaa sekoittuneelta vaikuttavaa hiekkaa, jossa oli hiilenkappaleita.

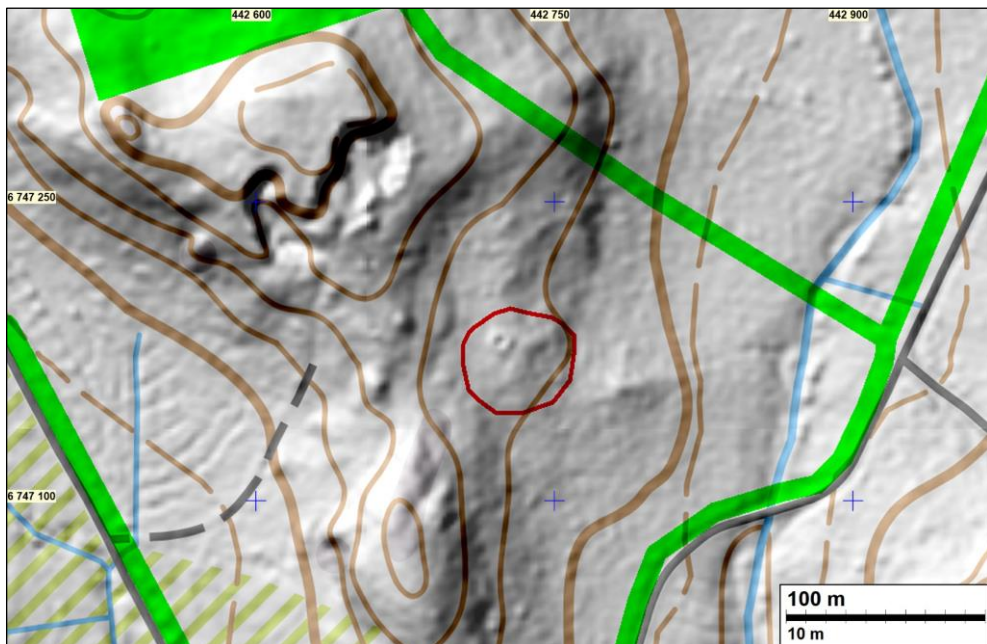
Pohjoispuolella, vallin juurella, on matala ja halkaisijaltaan noin 2 m laajuinen kuopanne, jonka kohdalla vallin halki kulkee matala ja heikkopiirteinen painanne. Halssi ja valutuskuoppa ovat mahdollisesti olleet tällä kohdalla. Mahdollisen valutuskuopan pohja vaikuttaa kuitenkin olevan selvästi keskikuopan pohjaa korkeammalla, minkä vuoksi voi olla myös mahdollista, että kyseessä on hiilihautakin, tai tervahauta, jota on myöhemmin käytetty hiilihautana. Mahdollisen valutuskuopan kanssa samankaltaisia kuopanteita on vallin juurella erotettavissa myös itä- ja eteläpuolella, ilman vallilla olevia halssinkohdalta vaikuttavia painanteita.

Vallilta noin 12 m itään, alarinteeseen, on kolme noin pohjois–eteläsuuntaisessa rivissä olevaa kuoppaa, halkaisijaltaan noin kahdesta metristä viiteen metriin. Keskimäinen voi olla luontainenkin painauma. Kuoppien voi olettaa liittyvän paikalla tehtyyn raaka-ainevalmistukseen. Mahdollisesti ne ovat esimerkiksi pieniä hiilihautoja. Rivin eteläisimmältä, pitkänomaiselta, kuopalta, noin 7 m itään on lisäksi yksi, noin 2 m pitkä kuoppa.

Toinen kuoppakeskittymä on haudan vallilta noin 3 m etelään, jossa on kolme kuoppaa noin itä-länsisuuntaisessa rivissä.

Toiselta kuoppakeskittymältä noin 5 m etelään on vielä kolmas kuoppakeskittymä, jossa on kolme samankaltaista kuoppaa kuin muissa keskittymissä, mutta kuopat eivät ole rivissä vaan lähinnä kolmion muodossa olevana rykelmänä.

Hankkeen vaikutus muinaisjäänökseen: Tuulivoimapuistoon suunnitellut tie- ja kaapelilinjat ovat muinaisjäänösrajausta lähimmillään 78 m koillisessa ja 90 m kaakossa. Tuulivoimapuiston rakentamisella on siis tuskin mitään vaikutusta muinaisjäänökseen.



Muinaisjäänösrajaus kartassa punaisella ja tuulivoimapuistoon suunnitellut tie- ja kaapelilinjat sekä voimala-alue vihreällä.



Tervahauta nuolen kohdalla, kuusikon peitossa. Vasen kuva pohjoiseen, oikea itään.



Vasemmalla: Lapio tervahaudan keskikuopan pohjalla. Mahdollisen halssin kohta kuvan vasemmassa laidassa kuusenoksien peitossa. Kuvattu itään. Oikealla: Mahdollisesti halssin jättämä painauma nuolen kohdalla. Kuvattu haudan ulkopuolelta etelään.



Koepisto keskikuopan pohjalla. Noin 45 cm paksun humuskerroksen alta tuli esille kivennäismaata, jossa oli hiilenkappaleita.



Vasemmalla: Ensimmäinen pienempien kuoppien keskittymä, tervahaudan vallilta noin 12 m itään. Kuvattu etelään. Kuopat nuolien kohdilla. *Oikealla:* Ensimmäisen kuoppakeskittymän eteläisin, pitkänomainen kuoppa, länteen kuvattuna.



Vasemmalla: Lapion oikealla puolella noin 2 m pitkä, yksittäinen kuoppa, ensimmäisen kuoppakeskittymän eteläisimmältä kuopalta noin 7 m itään. Kuvattu länteen. *Oikealla:* Toinen kuopparivi, noin 3 m tervahaudan vallilta etelään. Rivissä olevien kuoppien kohdat valkoisilla nuolilla ja tervahaudan valli sinisen nuolen kohdalla, kuusikon peitossa. Kuvattu itään.



Kolmas kuoppakeskittymä, toiselta kuoppakeskittymältä, noin 5 m etelään. Vasen kuva itään, oikea etelään. Kuopat nuolien kohdalla.