

Asiakirjatyyppi

**Osallistumis- ja arviointisuunnitelma**

Päivämäärä

**17.3.2022, tark. 21.10.2022, 4.12.2023**

# TUULIVOIMAPUISTON OSAYLEISKAAVA KUIVANTO, ORIMATTILA



**RAMBOLL**

Bright ideas. Sustainable change.

Confidential

# TUULIVOIMAPUISTON OSAYLEISKAAVA KUIVANTO, ORIMATTILA

<b>Projekti</b>	Kuivannon tuulivoimapuiston osayleiskaava
<b>Projekti nro</b>	1510068850
<b>Asiakirjatyyppi</b>	Osallistumis- ja arviointisuunnitelma
<b>Päivämäärä</b>	17.3.2022, tark. 21.10.2022, 4.12.2023
<b>Laatija</b>	Henna Leppänen, Helena Muukkonen
<b>Tarkastaja</b>	Pirjo Pellikka (luonnos), Henna Leppänen (ehdotus)
<b>Hyväksyjä</b>	Suvi Lehtoranta

Ramboll  
Niemenkatu 73  
15140 LAHTI

P +358 20 755 611  
F +358 20 755 6201  
<https://fi.ramboll.com>

## **Kaavan laatija**

Ramboll Finland Oy  
Projektipäällikkö Henna Leppänen

## **Yhteystiedot**

Orimattilan kaupunki, Tekninen toimiala  
Kaupungintalo 2. krs. Erkontie 9  
Postiosoite PL 46, 16301 Orimattila  
Puhelin 03 888 111 (vaihe)  
[www.orimattila.fi](http://www.orimattila.fi)

ABO Wind Oy  
Projektijohtaja Sanna Moliis 050 5448 533  
[www.abo-wind.fi](http://www.abo-wind.fi)

## **Maankäyttö**

Kaavoituspäällikkö Suvi Lehtoranta 040 5155 183  
Sähköpostiosoitteet: [etunimi.sukunimi@orimattila.fi](mailto:etunimi.sukunimi@orimattila.fi)  
Kaupungin kirjaamo: [kirjaamo@orimattila.fi](mailto:kirjaamo@orimattila.fi)

Ramboll Finland Oy  
Y-tunnus 0101197-5, ALV rek.  
Kotipaikka Espoo

*Osallistumis- ja arviointisuunnitelmassa kerrotaan, miten osalliset voivat osallistua ja vaikuttaa osayleiskaavan laadintaan sekä miten osayleiskaavan selvityksiä on tarkoitus tehdä ja mitä vaikutuksia arvioidaan. Lisäksi tässä suunnitelmassa esitetään pääpiirteittäin kaavatyön tarkoitus ja tavoitteet sekä kaavatyön lähtötilanne ja kaavan laadinnan eri työvaiheet, aikataulu ja mistä kaavoituksesta saa lisätietoa.*

Osallistuminen ja vaikutusten arviointi suunnitellaan jokaista kaavaa varten erikseen. Tämä suunnitelma on laadittu Kuivannon tuulivoimapuiston osayleiskaavan laatimiseksi.

Maankäyttö- ja rakennuslain 63 §:ssä säädetään osallistumis- ja arviointisuunnitelman laatimisesta. Osallistumis- ja arviointisuunnitelma (OAS) on virallinen asiakirja, joka määrittelee kaavan valmistelussa ja kaavan vaikutusten arvioinnissa noudatettavat osallistumisen ja vuorovaikutuksen periaatteet ja tavat sekä kaavan vaikutusten arvioinnin menetelmät.

Osallistumis- ja arviointisuunnitelma on nähtävillä koko kaavatyön ajan Orimattilan kaupungin kaavoitustoimessa sekä kunnan internet-sivuilla. Suunnitelmaa voidaan päivittää tarpeen mukaan työn edetessä.

## **SISÄLLYSLUETTELO**

<b>1.</b>	<b>Kaavan perustiedot</b>	<b>2</b>
1.1	Suunnittelualueen sijainti	2
1.2	Kaavoitustehtävän määrittely ja tarkoitus	2
<b>2.</b>	<b>Suunnittelun lähtökohdat</b>	<b>3</b>
2.1	Nykytilanne	3
2.2	Valtakunnalliset alueidenkäyttötavoitteet	3
2.3	Maakuntakaava	3
2.4	Yleiskaava	6
2.5	Maanomistus suunnittelualueella	7
2.6	Liittyminen muihin hankkeisiin, suunnitelmiin ja ohjelmiin	7
<b>3.</b>	<b>Osallistuminen suunnitteluun</b>	<b>7</b>
3.1	Osalliset	7
3.2	Viranomaisyhteistyö	8
3.2.1	Aloitus- ja valmisteluvaihe	9
3.2.2	Ehdotusvaihe	9
3.2.3	Hyväksymisvaihe	9
<b>4.</b>	<b>Tiedottaminen ja vuorovaikutuksen järjestäminen</b>	<b>9</b>
<b>5.</b>	<b>Vaikutusten arviointi</b>	<b>10</b>
5.1	Laadittavat erillisselvitykset	11
<b>6.</b>	<b>Kaavahankkeen aikataulu</b>	<b>11</b>
6.1	Aloitus- ja valmisteluvaihe	11
6.2	Ehdotusvaihe	11
6.3	Hyväksymisvaihe	11
6.4	Muutoksenhaku	11
6.5	Toteuttaminen	12

# 1. KAAVAN PERUSTIEDOT

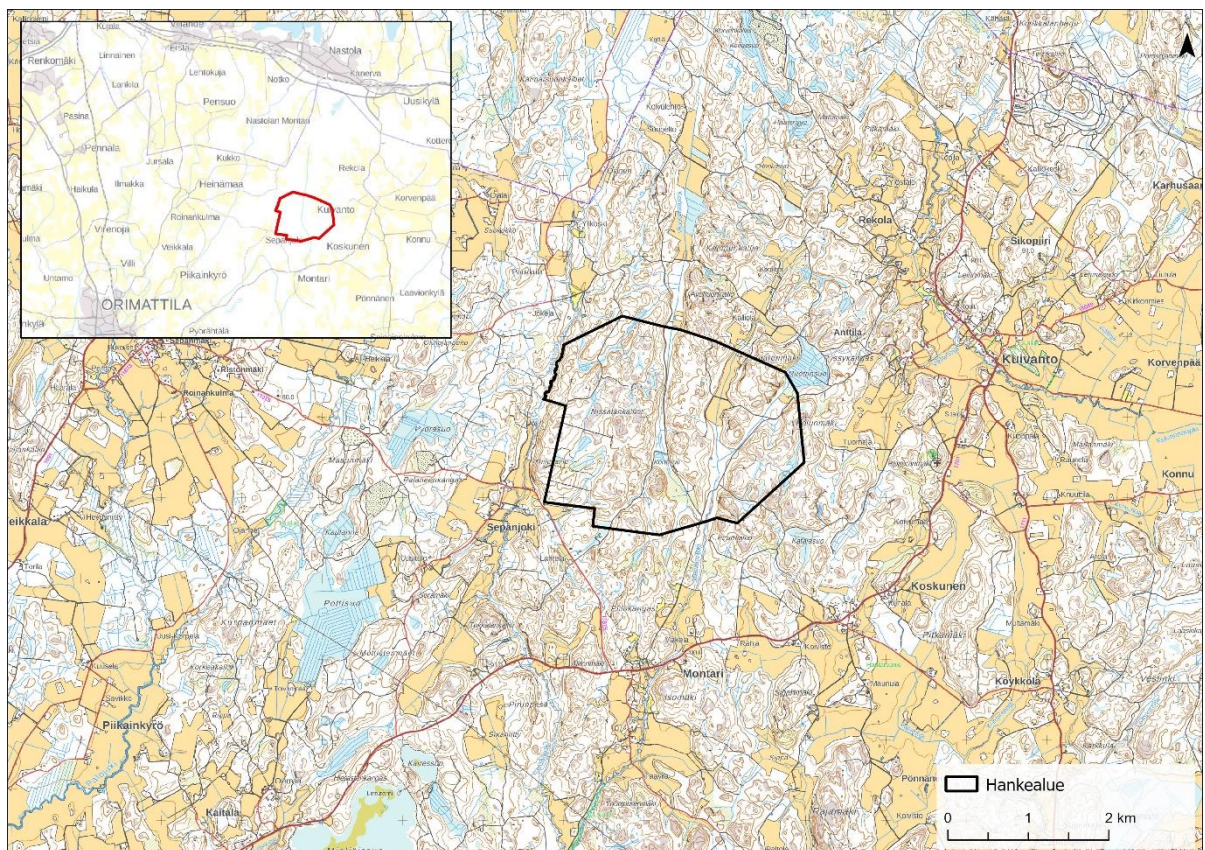
## 1.1 Suunnittelualan sijainti

Kaava-alue sijaitsee Orimattilan kaupungin alueella noin 11 kilometriä koilliseen Orimattilan keskustaaajamasta. Nykyisin Lahteen kuuluva Nastolan keskustaajama sijaitsee noin 7 kilometrin päässä suunnittelualan pohjoispuolella. Lahden keskustaajama sijaitsee 15 kilometrin päässä suunnittelualueesta luoteeseen ja Iitin keskustaajama sijaitsee noin 22 kilometrin päässä idässä.

## 1.2 Kaavoitustehtävän määrittely ja tarkoitus

Kaavoituksen tavoitteena on mahdollistaa kolmen tuulivoimalan ja niihin liittyvien huoltoteiden ja maakaapeleiden rakentaminen laatimalla MRL 77 a §:n mukainen oikeusvaikutteinen yleiskaava, jota voidaan käyttää tuulivoimapuiston rakennusluvan myöntämisen perusteena.

Osallistumis- ja arviointisuunnitelmaa on päivitetty kaavan valmisteluvaiheessa 21.10.2022. OAS:aa on päivitetty uudelleen 4.12.2023 kaavan ehdotusvaiheessa, jossa suunnittelualueelle osoitetaan kolmen voimalan rakennusalueet. Kaavan vaikutukset arvioidaan ehdotusvaiheessa kolmen tuulivoimalan mukaisesti.



Kuva 1-1 Kaava-alueen raja (ehdotusvaihe).

## 2. SUUNNITTELUN LÄHTÖKOHDAT

### 2.1 Nykytilanne

Suunnittelualue on yleis- ja asemakaavoittamatonta maa- ja metsätalousvaltaista aluetta.

### 2.2 Valtakunnalliset alueidenkäyttötavoitteet

Maankäyttö- ja rakennuslain 24§:n mukaan alueidenkäytön suunnittelussa on huolehdittava valtakunnallisten alueidenkäyttötavoitteiden huomioon ottamisesta siten, että edistetään niiden toteuttamista. Valtioneuvosto päätti valtakunnallisista alueidenkäyttötavoitteista 14.12.2017. Päätöksellä valtioneuvosto korvaa vuonna 2000 tekemän ja 2008 tarkistaman päätöksen valtakunnallisista alueidenkäyttötavoitteista. Päätös astui voimaan 1.4.2018.

Tämän kaavan suunnitteluun vaikuttavat ainakin seuraavat valtakunnalliset alueidenkäyttötavoitteet:

#### *Terveellinen ja turvallinen elinympäristö*

- Ehkäistään melusta ja vilkkuvasta varjosta aiheutuvia ympäristö- ja terveyshaittoja.

#### *Elinvoimainen luonto- ja kulttuuriympäristö sekä luonnonvarat*

- Edistetään luonnon monimuotoisuuden kannalta arvokkaiden alueiden ja ekologisten yhteyksien säilymistä.

#### *Uusiutumiskykyinen energiahuolto*

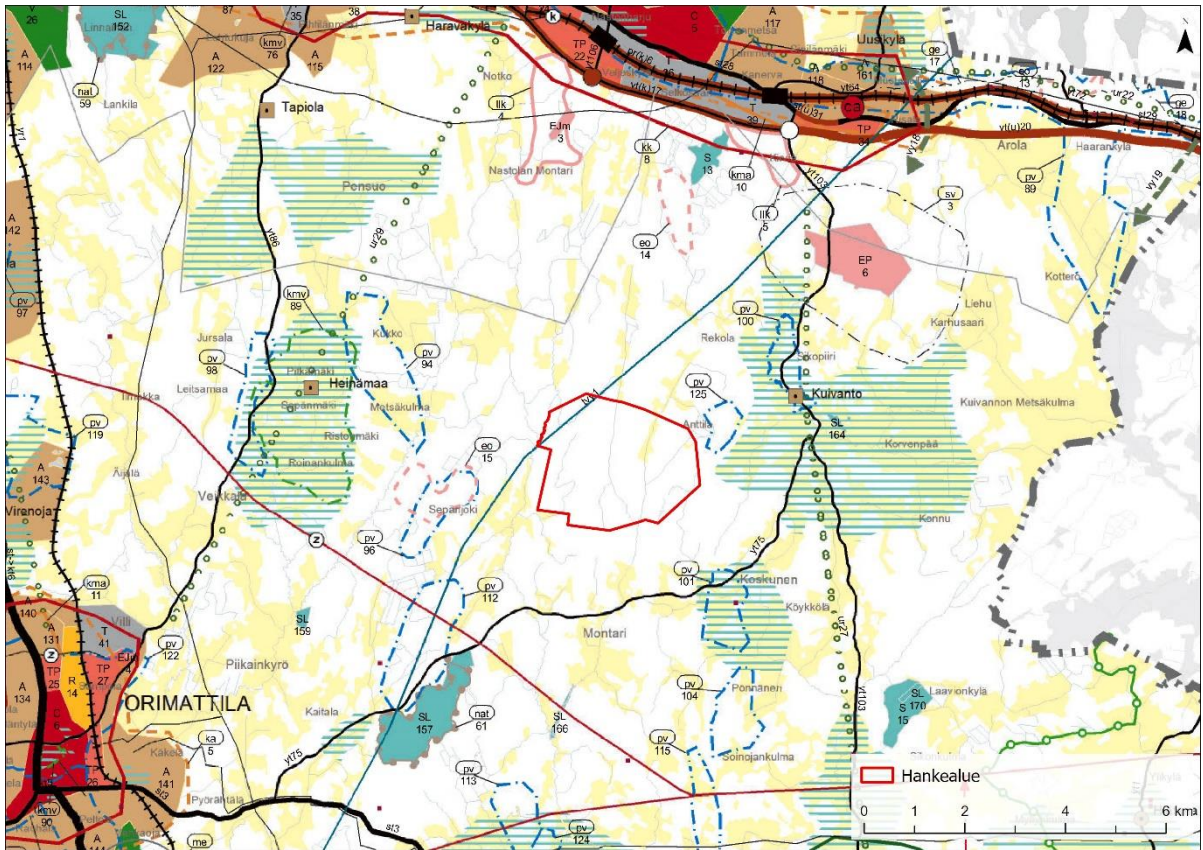
- Varaudutaan uusiutuvan energian tuotannon ja sen edellyttämien logististen ratkaisujen tarpeisiin. Tuulivoimalat sijoitetaan ensisijaisesti keskitetyksi usean voimalan yksiköihin.

### 2.3 Maakuntakaava

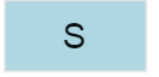

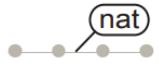
Suunnittelualue kuuluu Päijät-Hämeen maakuntaan, jonka maakuntakaavoituksesta vastaa Päijät-Hämeen liitto. Alueella on voimassa vuonna 2019 lainvoiman saanut Päijät-Hämeen maakuntakaava 2014.







Suunnittelualueella ei ole merkintöjä voimassa olevassa maakuntakaavassa. Lähimpänä sijaitsevat merkinnät ovat noin 250 metrin päässä suunnittelualueen koillispuolella sijaitseva vedenhankintaa varten tärkeä pohjavesialue (pv 125) sekä pohjois- ja länsipuolella kulkeva tuulivoimatuotantoa koskeva, seudullisen tuulivoimatuotannon alarajaa koskeva vyöhyke (tyv 1). Suunnittelualue kuuluu vyöhykkeelle, jolla merkitykseltään seudullisen tuulivoimatuotannon alaraja on 10 yksikköä. Lähimmät kulttuuriympäristön ja maiseman vaalimisen kannalta tärkeät alueet sijoittuvat noin 500 metriä itään (Kuivannon kulttuurimaisema) ja noin 2 kilometriä kaakkoon (Koskusten kylän kulttuurimaisema).



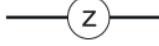

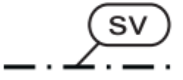

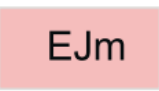


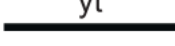
Päijät-Hämeen liitto on kartoittanut tuulivoimatuotantoon soveltuvia uusia alueita koko Päijät-Hämeen alueella. Selvitys on valmistunut vuonna 2023. Selvityksessä Kuivannon alue on osoitettu potentiaalisena tuulivoima-alueena. Edellinen vastaava selvitys on vuodelta 2012. Edellisen selvityksen jälkeen tuulivoimateknologia on kehittynyt, voimaloiden korkeudet ovat kasvaneet ja lähtömelutasot alentuneet, joten tuulivoimaloille voi löytyä sopivia paikkoja uusilla alueilla. Selvitys toimii myös seuraavan kokonaismaakuntakaavan taustaselvityksenä. Selvityksen tuloksia hyödynnetään kaavatyössä.



Kuva 2-1 Ote Päijät-Hämeen voimassa olevasta maakuntakaavasta. Punaisella kaava-alueen raja.

Kaavamerkintä	Merkinnän kuvaus ja suunnitelmääräys
	<p><b>Suojelualue</b> Merkinnällä osoitetaan maakunnallisesti merkittäviä suojelualueita, jotka voidaan toteuttaa luonnonsuojelu- ja/tai muun lainsäädännön perusteella. Merkintään liittyy MRL 33§:n mukainen ehdollinen rakentamisrajoitus.</p> <p>Suojelumääräys: Alueella ei saa ryhtyä sellaisiin toimenpiteisiin, jotka saattavat vaarantaa alueen suojeluarvoja.</p>
	<p><b>Luonnonsuojelualue</b> Merkinnällä osoitetaan luonnonsuojelulain nojalla suojeltuja tai suojeltavaksi tarkoitettuja alueita. Merkintään liittyy MRL 33§:n mukainen ehdollinen rakentamisrajoitus.</p> <p>Suojelumääräys: Alueella ei saa suorittaa sellaisia toimenpiteitä, jotka saattavat vaarantaa suojeluarvoja.</p>
	<p><b>Natura 2000 – verkoston alue</b> Merkinnällä osoitetaan valtioneuvoston päätöksen mukaiset Natura 2000 -verkoston alueet täydennysalueineen. Alueilla noudatetaan luonnonsuojelulain 65 ja 66 § säännöksiä.</p>

	<p><b>Ohjeellinen ulkoilureitti</b> Merkinnällä osoitetaan maakunnallisten ulkoilureittien yhteystarpeet taajamien ulkopuolella.</p> <p>Suunnittelumääräys: Suunnittelussa on turvattava ulkoilureittien toteuttamisedellytykset maakunnallisesti ja seudullisesti toimivana reitistönä sekä yhteydet virkistysalueisiin. Yksityiskohtaisessa reittisuunnittelussa tulee kiinnittää huomiota olevan tiestön ja poluston käyttömahdollisuuksiin sekä luonnon arvojen säilymiseen suuntaamalla reitit kulutusta kestäville alueille.</p>
	<p><b>Kulttuuriympäristön tai maiseman kannalta maakunnallisesti arvokas alue</b> Alueen ominaisuuksia ilmaiseva merkintä, jolla osoitetaan maakunnallisesti arvokkaita maisema-alueita tai maisemanähtävyyksiä ja rakennettuja kulttuuriympäristöjä.</p> <p>Suunnittelumääräys: Alueen yksityiskohtaisemmassa suunnittelussa, kehittämisessä ja hyödyntämisessä on vaalittava alueen keskeisiä erityispiirteitä ja omaleimaisuutta sekä huomioitava kokonaisuuden kannalta merkittävien maisema- ja kulttuuriympäristöarvojen säilyminen.</p>
	<p><b>Kulttuuriympäristön tai maiseman kannalta valtakunnallisesti merkittävä alue</b> Merkinnällä osoitetaan valtakunnallisesti merkittävät rakennetut kulttuuriympäristöt (RKY 2009) ja valtakunnallisesti arvokkaat maisema-alueet (valtioneuvoston päätös 1995).</p> <p>Suunnittelumääräys: Alueidenkäytössä on varmistettava, että valtakunnallisesti merkittävät kulttuuriympäristöjen ja luonnonperinnön arvot säilyvät.</p>
	<p><b>Lähikeskuskylä</b> Kohdemerkinnällä osoitetaan tiiviimmän kyläasutuksen sijoittuminen likimääräisesti.</p> <p>Suunnittelumääräys: Yksityiskohtaisemmassa suunnittelussa tulee kiinnittää erityistä huomiota kunnallistekniikan järjestämiseen, monipuolisen elinkeinorakenteen kehittymismahdollisuuksiin, palvelujen tukemiseen ja säilyttämiseen sekä rakentamisen sopeutumiseen olemassa olevaan kokonaisuuteen ja ympäristöön.</p> <p>Yksityiskohtaisemmassa suunnittelussa tulee huomioida kylissä ja kylien läheisyydessä vapaa-ajan asumisen kehittäminen ja mahdollisuudet lisätä vapaa-ajan asumisen ympärivuotisuutta tai muuttaa alueella sijaitsevaa loma-asutusta pysyvän asutuksen tarpeisiin kestävä kehitys, kuntatalous, kylien erityispiirteet ja tiivis kylä rakenne huomioon ottaen.</p>
	<p><b>Tärkeä vedenhankintaan soveltuva pohjavesialue</b></p> <p>Suunnittelumääräys: Alueella tulee kiinnittää erityistä huomiota pohjaveden suojeluun. Pohjavesille riskejä aiheuttavat uudet toiminnot on sijoitettava ensisijaisesti pohjavesialueiden ulkopuolelle. Jos toimintoja kuitenkin sijoitetaan pohjavesialueille, on ne suunniteltava siten, että ehkäistään pohjavesien pilaantuminen rakenteellisin suojaustoimenpitein.</p>
	<p><b>Merkitykseltään seudullisen tuulivoima-alueen koon alarajaa koskeva jakolinja</b> Merkintä jakaa maakuntakaavakartan vyöhykkeen sisäpuolella olevaan kaupunkiseutuun ja ulkopuolella olevaan maaseutuun.</p> <p>Suunnittelumääräys: Merkitykseltään seudullisen tuulivoima-alueen koon alaraja vyöhykemerkinän sisäpuolella on 6 tuulivoimalayksikköä. Merkitykseltään seudullisen tuulivoima-alueen koon alaraja vyöhykemerkinän ulkopuolella on 10 tuulivoimalayksikköä.</p> <p>Merkitykseltään seudulliset tuulivoima-alueet ratkaistaan ensisijaisesti maakuntakaavassa.</p>

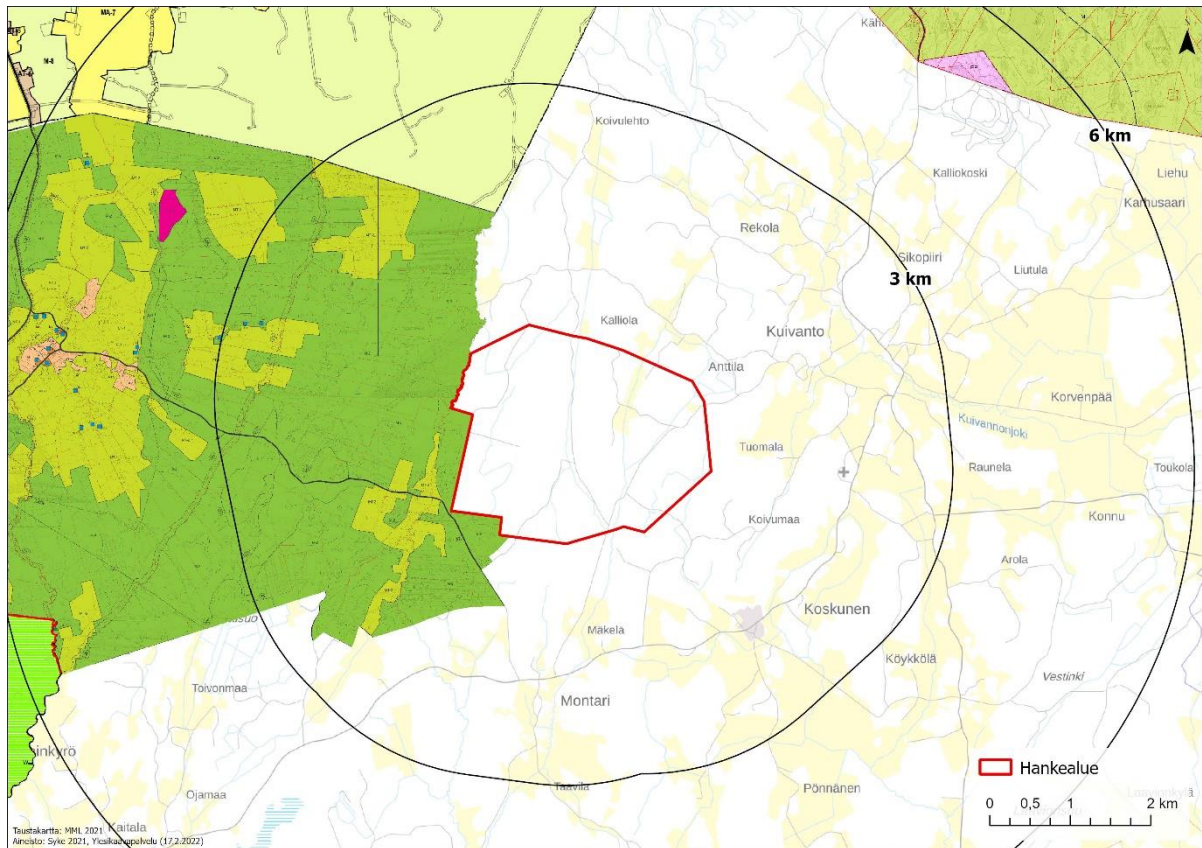
	<p><b>Maa-ainesten ottoalue</b> Merkinnällä osoitetaan maa- ja kallioainesten ottoon soveltuvat alueet.</p> <p>Suunnittelumääräys: Ainesten otto tulee suunnitella riittävän laajalla alueella yhtenäisen lopputuloksen aikaansaamiseksi. Ottamistoiminnan suunnittelussa on otettava huomioon asutukselle aiheutuvat melu- ja pölyhaitat. Haitallisia vaikutuksia on pyrittävä ehkäisemään. Ottamistoiminta tulee suunnitella siten, että alue soveltuu luontevasti ottamisen jälkeen maakuntakaavassa osoitettuun tarkoitukseen.</p>
	<p><b>Pääkaasulinja</b> Merkinnällä osoitetaan maakaasun runkojohdot ja päähaarajohdot. Alueilla on voimassa MRL 33§:n mukainen ehdollinen rakentamisrajoitus.</p>
	<p><b>Voimalinja</b></p>
	<p><b>Merkittävästi parannettava voimalinja</b> Merkinnällä osoitetaan olemassa olevan johdon alueelle osoitettavaa varausta lisäjohtojen rakentamiselle. Alueella on voimassa MRL:n 33§:n mukainen ehdollinen rakentamisrajoitus.</p>
	<p><b>Suojavyöhyke</b></p>
	<p><b>Puolustusvoimien alue</b> Merkinnällä osoitetaan varuskunta- tai harjoitusalueet, joilla liikkumista rajoitetaan.</p> <p>Suunnittelumääräys: Alueen suunnittelussa ja toteutuksessa tulee kiinnittää erityistä huomiota toiminnan haitallisten ympäristövaikutusten vähentämiseen ja ympäristön suojaamiseen.</p>
	<p><b>Käytöstä poistettu tai poistuva jätteenkäsittelyalue</b> Alueella on voimassa MRL:n 33§:n mukainen ehdollinen rakentamisrajoitus.</p> <p>Suunnittelumääräys: Alueen suunnittelussa on otettava huomioon mahdolliset ympäristö- ja terveysriskit.</p>
	<p><b>Luonnonvaralogistiikan kehittämisen kohdealue</b> Merkinnällä osoitetaan alueet, joita voidaan kehittää luonnonvarojen, kuten energiapuun, maa-ainesten ja kierrätysmateriaalien, kuljetuksiin, lajitteluun, varastointiin, kierrätykseen ja jalostukseen liittyvää toimintaa varten. Merkintä on kehittämisperiaatmerkintä.</p> <p>Suunnittelumääräys: Alueen suunnittelussa erityistä huomiota tulee kiinnittää liikenteen toimivuuteen ja toteuttamisjärjestykseen. Luonnonvaralogistiikan alueiden suunnittelussa tulee ottaa huomioon vaikutukset asutukselle ja muille häiriöille alttiille toiminnoille.</p>
	<p><b>Seututie tai pääkatu</b> Seututiemerkinällä esitetään kuntakeskuksia, merkittäviä liikennettä synnyttäviä kohteita ja kaupunkikeskuksia yhdistävät väylät sekä niitä merkitykseltään vastaavat kadut. Tiealueilla on voimassa MRL 33 §:n mukainen ehdollinen rakentamisrajoitus.</p>
	<p><b>Merkittävä yhdystie tai kokoojkatu</b> Merkittävän yhdystien merkinnällä osoitetaan maakuntakaavan kyläverkoston tai ylikunnallisten yhteyksien kannalta tärkeitä teitä ja katuja. Tiealueilla on voimassa MRL 33 §:n mukainen ehdollinen rakentamisrajoitus.</p>

## 2.4 Yleiskaava

Suunnittelualueella ei sijaitse voimassa olevaa yleiskaavaa. Lähin yleiskaava-alue sijaitsee välittömästi suunnittelualueen länsipuolella, jossa sijaitsee Orimattilan kaupungin vuonna 2003



voimaan tullut Heinä-Leitsamaan osayleiskaava. Osayleiskaavassa selvitysalueen lähimpänä sijaitsevat alueet on osoitettu joko maa- ja metsätalousvaltaiseksi alueeksi (M-2) tai maatalousvaltaiseksi alueeksi (MT-2). Maa- ja metsätalousvaltaisella alueella osoitetaan maa- ja metsätalouden harjoittamiseen tarkoitettuja alueita. Alue on tarkoitettu pääasiassa maa- ja metsätaloukseen.



**Kuva 2-2 Ote suunnittelualueen lähellä sijaitsevista voimassa olevista yleiskaavoista. Punaisella kaava-alueen rajaus.**

## 2.5 Maanomistus suunnittelualueella

Maa-alueet ovat yksityisessä omistuksessa.

## 2.6 Liittyminen muihin hankkeisiin, suunnitelmiin ja ohjelmiin

Kaava-alueesta itään noin 14 kilometrin etäisyydelle sijoittuu Iitin Perheniemien 6 tuulivoimalan hanke, joka on saanut rakennusluvan toukokuussa 2021. Esisuunnitteluvaihetta pidemmällä olevia hankkeita ei sijoitu 30 kilometrin säteelle.

# 3. OSALLISTUMINEN SUUNNITTELUUN

## 3.1 Osalliset

Osallisilla on oikeus ottaa kantaan kaavojen valmisteluun, arvioida sen vaikutuksia ja lausua kaavoista mielipiteensä (MRL 62 §).

Maankäyttö- ja rakennuslain mukaan osallisia ovat ne maanomistajat, joiden omistamia alueita kuuluu kaavoitettavaan alueeseen, sekä ne henkilöt, joiden asumiseen, työntekoon tai muihin oloihin kaavahanke saattaa huomattavasti vaikuttaa.

Osallisia ovat myös ne viranomaiset, yhdistykset, järjestöt ja yhteisöt, jotka toimivat alueella tai joiden toimialaa kaavassa käsitellään. Näitä ovat ainakin:

Asukkaat, maanomistajat ja muut osalliset:

- Kaava-alueen ja siihen rajoittuvien kiinteistöjen maanomistajat ja asukkaat
- Kaavan vaikutusalueen maanomistajat ja asukkaat
- Yritykset ja elinkeinonharjoittajat
- Virkistysalueiden käyttäjät
- Muut osalliset ja osalliseksi ilmoittautuvat

Yhteisöt, joiden toimialaa suunnittelussa käsitellään:

- Asukkaita edustavat yhteisöt kuten asukasyhdistykset sekä kylätoimikunnat
- Tiettyä intressiä tai väestöryhmää edustavat yhteisöt kuten luonnonsuojeluyhdistykset
- Elinkeinonharjoittajia ja yrityksiä edustavat yhteisöt
- Erityistehtäviä hoitavat yhteisöt tai yritykset kuten energia- ja vesilaitokset.
- Näitä ovat ainakin:
  - Orimattilan Vesi Oy
  - Orimattilan Lämpö Oy
  - Fingrid Oyj
  - Finavia Oyj
  - Fintraffic Lennonvarmistus Oy
  - Suomen Turvallisuusverkko Oy
  - Rastivarsat
  - Orimattilan Hevosystäväinseura Ry
  - Kuivannon metsästysseura
  - Alueen tiekunnat

Viranomaiset, joiden toimialaa suunnittelussa käsitellään:

- Päijät-Hämeen pelastuslaitos
- Päijät-Hämeen liitto
- Lahden museot (Päijät-Hämeen alueellinen vastuumuseo)
- Ympäristöterveyskeskus
- Kymenlaakson Sähkö
- Hämeen ELY-keskus
- Uudenmaan ELY-keskus
- Aluehallintovirasto AVI
- Liikenne- ja viestintävirasto Traficom
- Väylävirasto
- Metsäkeskus
- Ilmatieteen laitos
- Puolustusvoimat

### **3.2 Viranomaisyhteistyö**

Kaavahankkeesta käydään viranomaisneuvotteluja edellä mainittujen viranomaisten kanssa aloitus- ja ehdotusvaiheessa. Lisäksi voidaan järjestää työneuvotteluja.

Kaavaluonnoksesta- ja ehdotuksesta pyydetään lausunnot edellä mainituilta yhteisöiltä ja viranomaisilta. Orimattilan teknisen palvelukeskuksen sisällä varataan lausunnonantomahdollisuus yhdyskuntatekniikalle, rakennusvalvonnalle sekä ympäristönsuojelulle.

Hyväksymisaineisto lähetetään tiedoksi Hämeen ja Uudenmaan ELY -keskuksiin. Voimaantullut kaava-aineisto toimitetaan Päijät-Hämeen liittoon sekä Maanmittauslaitokseen ja lisäksi voimaantulosta tiedotetaan mm. kaupungin rakennustarkastajaa sekä Hämeen ja Uudenmaan ELY-keskuksia.

### **3.2.1 Aloitus- ja valmisteluvaihe**

Kaava kuulutetaan vireille kaupungin ilmoitustaululla, kotisivuilla, paikallislehdissä Orimattilan Sanomat ja Orimattilan Aluelehti. Osallistumis- ja arviointisuunnitelma asetetaan nähtäville samalla kuulutuksella. Osallinen voi antaa palautetta osallistumis- ja arviointisuunnitelmasta kaavan laatijalle kirjallisesti.

Kaavan laatimista varten tilataan selvityksiä konsulteilta. Kaavoittaja laatii näiden pohjalta kaavaluonnoksen ja muun valmisteluaineiston. Elinvoima- ja tekninen valiokunta asettaa luonnoksen julkisesti nähtäville vähintään 30 vuorokauden ajaksi. Viranomaistahoilta pyydetään lausunnot. Valmisteluvaiheen aineistoja voi kommentoida esittämällä mielipiteensä kirjallisesti kaavan laatijalle, myös nimettömänä. Saapuneet mielipiteet kootaan palauteraporttiin ja niihin laaditaan vastineet.

Kaavan valmistelu on osallisten kannalta keskeisin suunnitteluvaihe, sillä suunnitelmat eivät ole lopulliseen muotoonsa hiottuja ja muutosten tekeminen on tässä vaiheessa vielä helppoa.

### **3.2.2 Ehdotusvaihe**

Kaavaehdotus laaditaan saadun palautteen pohjalta. Kaavaehdotuksen osia ovat kaavakartta merkintöineen ja määräyksineen sekä kaavaselostus liitteineen (sis. päivitetty osallistumis- ja arviointisuunnitelma). Kaupunginhallitus asettaa kaavaehdotuksen nähtäville vähintään 30 päiväksi.

Kaavaehdotuksen ollessa julkisesti nähtävillä voi osallinen tehdä kaavasta kirjallisen muistutuksen. Eri viranomaisilta ja yhteisöiltä pyydetään lausunto. Kaavan laatija käsittelee jätetyt muistutukset ja lausunnot, sekä laatii vastineet niihin. Mikäli kaavaehdotukseen tehdään muistutusten ja lausuntojen pohjalta oleellisia muutoksia, muokattu ehdotus tulee asettaa uudelleen nähtäville.

### **3.2.3 Hyväksymisvaihe**

Kaupunginvaltuusto hyväksyy kaavan sekä vastineet annettuihin lausuntoihin ja muistutuksiin. Kaavan hyväksymispäätöksestä ilmoitetaan niille, jotka ovat sitä kaavaehdotuksen nähtävillä ollessa kirjallisesti pyytäneet. Hyväksymispäätöksestä voi valittaa Hämeenlinnan hallinto-oikeuteen. Hallinto-oikeuden päätöksestä valittamisesta Korkeimpaan hallinto-oikeuteen on haettava ensin Korkeimman hallinto-oikeuden myöntämä lupa. Mikäli hyväksymispäätöksestä ei valiteta, kaava tulee lainvoimaiseksi ja siitä kuulutetaan erikseen.

## **4. TIEDOTTAMINEN JA VUOROVAIKUTUKSEN JÄRJESTÄMINEN**

Kaavan vireilletulosta, nähtävilläolosta, hyväksymisestä ja voimaantulosta kuulutetaan kaupungin ilmoitustaululla, kotisivuilla ([www.orimattila.fi](http://www.orimattila.fi)) sekä paikallislehdissä Orimattilan Sanomat ja Orimattilan Aluelehti. Maanomistajille toimitetaan kotiin kirjeitse tai sähköpostitse tietoa valmisteluvaiheessa ja ehdotusvaiheessa. Osoitetietoina käytetään Maanmittauslaitoksen kiinteistörekisteriin ilmoitettuja yhteystietoja. Jos osallinen jättää kaavaehdotuksesta muistutuksen, voi samalla antaa omat yhteystietonsa ja pyytää saada kaavan hyväksymispäätöksen tiedokseen.

Kaavasta tullaan järjestämään yleisötilaisuuksia kaavaprosessin eri vaiheissa. Yleisötilaisuuksista tiedotetaan erikseen kaupungin ilmoitustaululla, kotisivuilla ([www.orimattila.fi](http://www.orimattila.fi)) sekä paikallislehdissä Orimattilan Sanomat ja Orimattilan Aluelehti. Maanomistajia tiedotetaan yleisötilaisuuksista kirjeitse tai sähköpostitse.

Kaavaprosessin aluksi järjestetään asukaskysely, johon on mahdollista osallistua internetin kautta. Tuloksia käytetään suunnittelun tukena ja osana sosiaalisten vaikutusten arviointia. Osallisille järjestetään myös mahdollisuus liittyä vapaaehtoiseen osallisistaan, jota kautta heille voidaan ilmoittaa ajankohtaisista hankkeeseen liittyvistä tapahtumista ja tiedotteista. Osalliset liittyvät sähköpostiosoitteella. Hankkeelle on perustettu myös nettisivut hanketoimijan internet-sivuille <https://www.abo-wind.com/fi/toiminta/tuulivoimakehitys/projektit/kuivanto.html>

## 5. VAIKUTUSTEN ARVIOINTI

Yleiskaava vaikutuksia arvioidaan suunnittelutyön edetessä. Yleiskaavan laadinnan yhteydessä arvioidaan kaavan keskeiset vaikutukset maankäyttö- ja rakennuslain sekä maankäyttö- ja rakennusasetuksen mukaisesti:

**Vaikutusten selvittäminen kaavaa laadittaessa MRL 9 § (6.3.2015/204):** Kaavan tulee perustua kaavan merkittävät vaikutukset arvioivaan suunnitteluun ja sen edellyttämiin tutkimuksiin ja selvityksiin. Kaavan vaikutuksia selvitetessä otetaan huomioon kaavan tehtävä ja tarkoitus.

Kaavaa laadittaessa on tarpeellisessa määrin selvittävä suunnitelman ja tarkasteltavien vaihtoehtojen toteuttamisen ympäristövaikutukset, mukaan lukien yhdyskuntataloudelliset, sosiaaliset, kulttuuriset ja muut vaikutukset. Selvitykset on tehtävä koko siltä alueelta, jolla kaavalla voidaan arvioida olevan olennaisia vaikutuksia.

**Vaikutusten selvittäminen kaavaa laadittaessa MRA 1 §:** Maankäyttö- ja rakennuslain 9 §:ssä tarkoitettuja kaavan vaikutuksia selvitetessä otetaan huomioon kaavan tehtävä ja tarkoitus, aikaisemmin tehdyt selvitykset sekä muut selvitysten tarpeellisuuteen vaikuttavat seikat. Selvitysten on annettava riittävät tiedot, jotta voidaan arvioida suunnitelman toteuttamisen merkittävät välittömät ja välilliset vaikutukset

- 1) ihmisten elinoloihin ja elinympäristöön,
- 2) maa- ja kallioperään, veteen, ilmaan ja ilmastoon,
- 3) kasvi- ja eläinlajeihin, luonnon monimuotoisuuteen ja luonnonvaroihin,
- 4) alue- ja yhdyskuntarakenteeseen, yhdyskunta- ja energiatalouteen sekä liikenteeseen,
- 5) kaupunkikuvaan, maisemaan, kulttuuriperintöön ja rakennettuun ympäristöön,
- 6) elinkeinoelämän toimivan kilpailun kehittymiseen.

Tuulivoimalat vaikuttavat ympäristöönsä muuttamalla maisemaa sekä tuottamalla ääntä ja välkettä. Nämä ovat vaikutuksista keskeisimpiä. Tuulivoimarakentamisella voi olla vaikutuksia luonnonarvoihin ja ihmisten elinoloihin. Yleiskaavan vaikutusten arvioinnissa tarkastellaan erityisesti hankkeen luonto-, maisema-, kulttuuriympäristö-, melu-, välkevarjostus- ja ilmastovaikutuksia. Vaikutuksia arvioidaan tarvittavassa laajuudessa myös esimerkiksi liikenteeseen, yhdyskuntatalouteen sekä maankäyttöön ja yhdyskuntarakenteeseen.

Kullakin vaikutustyyppillä on erilainen vaikutusalueensa. Osa vaikutuksista rajoittuu aivan tuulivoimaloiden rakennuskohteiden läheisyyteen. Osa vaikutuksista, kuten maisema- ja

linnustovaikutukset, saattavat ulottua laajemmalle alueelle. Arvioinnissa hyödynnetään ympäristöministeriön laatimaa ohjeistusta tuulivoimarakentamisesta ja sen vaikutusten arvioinnista. Vaikutuksia arvioidaan tuulivoimaloiden rakentamisen ja toiminnan ajalta. Selostuksessa otetaan kantaa myös alueen jatkokäyttöön.

### **5.1 Laadittavat erillisselvitykset**

Kaavoituksen yhteydessä tehdään mm. seuraavat selvitykset:

- Meluselvitys
- Selvitys varjostusvälkkeestä
- Näkemäalueanalyysi
- Maisema- ja kulttuuriympäristöselvitys (raportoidaan kaavaselostukseen)
- Kuvasovitteet voimaloiden näkymisestä
- Arkeologinen selvitys
- Asukaskysely (sosiaalisten vaikutusten arviointi)
- Luontoselvitykset
  - Lintujen kevät- ja syysmuuton seuranta
  - Liito-oravaselvitys
  - Kehrääjät ja pöllöjen soidinselvitys
  - Metsäkanalintu- ja tikkaselvitys
  - Pesimälinnustonselvitys
  - Luontotyyppi- ja kasvillisuus selvitys
  - Lepakkonselvitys
  - Petolintuselvitys
  - Kirjoverkkoperhosselvitys

Selvitykset kohdistetaan voimalapaikoille, huoltoteille ja -reiteille sekä sähkönsiirtolinjoille soveltuvilta osin.

## **6. KAAVAHANKKEEN AIKATAULU**

### **6.1 Aloitus- ja valmisteluvaihe**

Yleiskaava on kuulutettu vireille tammikuussa 2022. Osallistumis- ja arviointisuunnitelma hyväksytään ja kuulutetaan aloitusvaiheen viranomaisneuvottelun jälkeen maaliskuussa 2022. Yleiskaavan valmisteluaineisto (kaavaluonnos) asetetaan nähtäville vuoden 2022 aikana.

### **6.2 Ehdotusvaihe**

Tavoitteena on asettaa kaavaehdotus nähtäville vuodenvaihteessa 2023-2024.

### **6.3 Hyväksymisvaihe**

Kaavaehdotuksesta saatuihin lausuntoihin ja muistutuksiin laaditaan vastineet ja pidetään viranomaisneuvottelu. Kaupunginhallitus hyväksyy vastineet ja mikäli kaavaehdotukseen ei ole tarpeen tehdä merkittäviä muutoksia, kaava viedään hyväksymiskäsittelyyn. Jos kaavaehdotukseen joudutaan tekemään merkittäviä muutoksia, ehdotusvaihe uusitaan. Kaavan hyväksyy Orimattilan kaupunginvaltuusto.

### **6.4 Muutoksenhaku**

Kaupunginvaltuuston päätöksestä on mahdollisuus valittaa Hämeenlinnan hallinto-oikeuteen 30 pv kuluessa. Valitusosoitus kaikkine tarpeellisine tietoineen on valtuuston pöytäkirjan yhteydessä.

## **6.5 Toteuttaminen**

Kaavan saatua lainvoiman voi sen perusteella hakea suoraan rakennuslupaa kaavan mukaiseen rakentamiseen.

*Alkuperäiset Maankäyttö- ja rakennuslain (MRL) säännökset löytyvät muun muassa osoitteesta [www.finlex.fi](http://www.finlex.fi)*