

Vastaanottaja
ABO Wind Oy

Asiakirjatyyppi
Asukaskyselyraportti

Päivämäärä
24.10.2022

KUIVANNON TUULIVOIMA- PUISTON OYK ASUKASKYSELYN TULOKSET



KUIVANNON TUULIVOIMAPUISTON OYK ASUKASKYSELYN TULOKSET

Projekti **Kuivannon tuulivoimapuiston OYK, Orimattila**
Projekti nro **1510068850-003**
Vastaanottaja **ABO Wind Oy**
Asiakirjatyyppi **Asukaskyselyraportti**
Päivämäärä **24.10.2022**
Laatija **Eeva-Riitta Jänönen, Helena Muukkonen, Matti Leinonen, Ramboll Finland Oy**
Tarkastaja **Henna Leppänen, Ramboll Finland Oy**
Hyväksyjä **Sanna Moliis, ABO Wind Oy**
Kuvaus **Orimattilan Kuivannon tuulivoimapuiston osayleiskaavan asukaskyselyn tulokset**

Ramboll
Puutarhakatu 9
70300 Kuopio

P +358 20 755 611
F +358 20 755 6201
<https://fi.ramboll.com>

SISÄLTÖ

1.	Kyselyn toteutus	2
2.	Kyselyn tulokset	3
2.1	Vastaajien taustatiedot	3
2.2	Kysymyksiä tuulivoimasta	7
2.3	Hankealueen ja sen lähialueen nykytila	12
2.4	Kuivannon tuulivoimahankkeen vaikutukset	18
2.5	Tiedottaminen	23
2.6	Vapaamuotoiset kommentit	24
3.	Yhteenveto	26

1. KYSELYN TOTEUTUS

ABO Wind selvittää mahdollisuuksia rakentaa enintään viidestä voimalasta koostuvan tuulivoimapuiston Orimattilaan Kuivannon alueelle. Suunnittelualue sijaitsee noin 11 kilometriä Orimattilan keskustasta koilliseen. Tuulivoimapuiston toteuttaminen edellyttää osayleiskaavan laatimista. Osana kaavoitusta toteutettiin kaikille avoin asukaskysely, jonka avulla selvitetään tuulipuistohankkeen mahdollisia vaikutuksia lähialueen elinoloihin ja viihtyvyyteen.

Kysely toteutettiin kaikille avoimena kyselynä 18.5. – 22.6.2022. Kyselyyn oli mahdollista vastata sähköisesti internetissä Maptionnaire-karttakyselynä sekä paperilomakkeella Orimattilan kaupunginkirjastossa. Paperilomakkeita sai myös pyydettyä kotiin postitettuna. Vastauksia toivottiin erityisesti hankealueen lähialueiden asukkailta, loma-asukkailta, maanomistajilta, elinkeinonharjoittajilta sekä alueen muilta käyttäjiltä.

Kyselystä tiedotettiin 18.5.2022 Orimattilan kaupungin verkkosivujen Ajankohtaista-palstan Tiedotteet-osiossa sekä osayleiskaavan aloitusvaiheen yleisötilaisuudessa, joka pidettiin 18.5.2022 Orimattilan Kuivannon Maamiesseurantalolla.

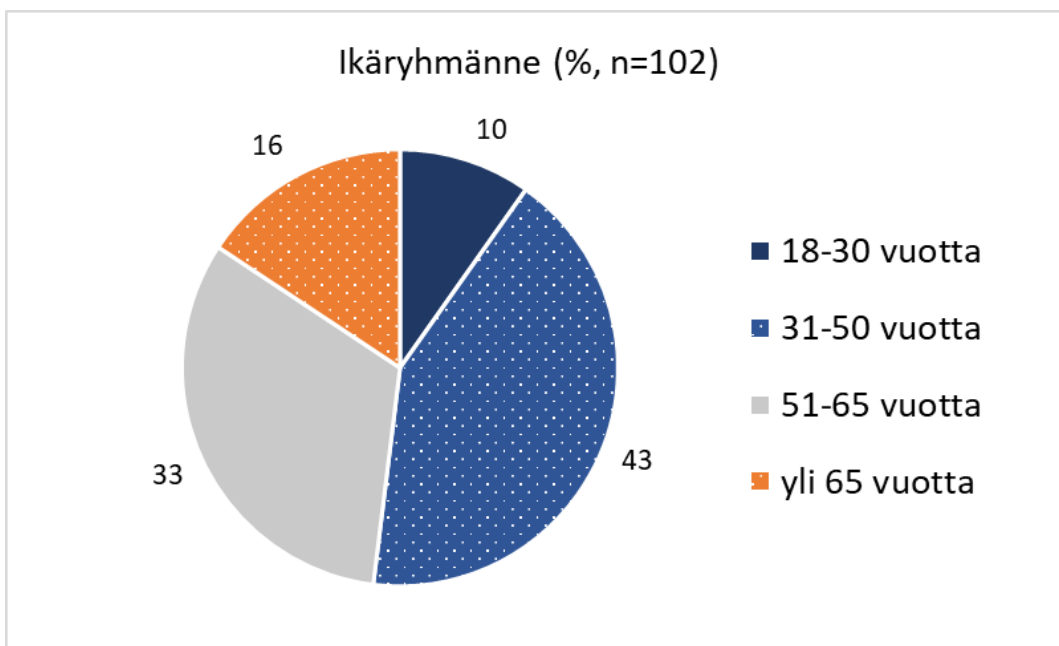
Kyselyyn saatiin yhteensä 103 vastausta. Kaikki vastaajat eivät vastanneet jokaiseen kysymykseen, joten vastaajien määrä (n-määrä) vaihtelee kysymyksittäin. Kysely oli jaettu seuraaviin pääosiin: taustakysymykset, kysymyksiä tuulivoimasta, hankealueen ja sen lähialueen nykytila sekä hankkeen vaikutukset. Osa kysymyksistä oli avoimia kysymyksiä ja osassa kysymyksistä pyydettiin perustelemaan vastausta. Kaikki vastaajien kommentit on kirjattu ylös ja analysoitu, mutta raporttiin on poimittu niistä esimerkinomaisesti osa. Esimerkkikommentit kuvastavat aihepiiriin liittyviä muitakin vastauksia ja eivät sisällä sellaista tietoa, josta voisi tunnistaa yksittäisen vastaajan.

Kyselyn suunnitteli ja toteutti ABO Wind Oy:n toimeksiannosta Ramboll Finland Oy, jossa kyselyn toteuttamisesta ja tulosten raportoinnista vastasi Eeva-Riitta Jänönen. Kuvaajien laadinnassa ja karttavastausten koonnissa avustivat Helena Muukkonen ja Matti Leinonen. Ramboll toteuttaa korkeatasoista henkilötietojen suojaa. Kyselyn vastaajien vastaukset kysymyksiin käsiteltiin erillään, eikä vastaajan henkilöllisyys tule ilmi vastauksista. Vastaukset on koottu tähän asukaskyselyraporttiin.

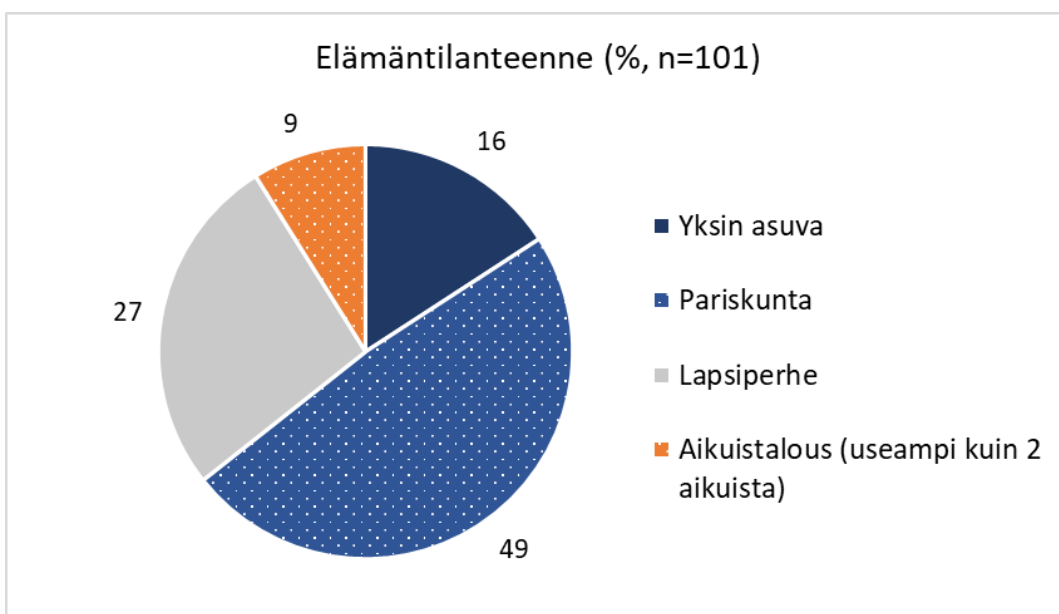
2. KYSELYN TULOKSET

2.1 Vastaajien taustatiedot

Kyselyn alussa kartoitettiin vastaajien taustatietoja. Vastanneista (n=102) lähes kaksi viidesosaa kuului ikäryhmään 31–50 vuotta (Kuva 2-1). Noin 10 % oli 18–30-vuotiaita, kolmasosa 51–65-vuotiaita ja 16 % yli 65-vuotiaita. Vastaajista (n=100) 54 % miehiä ja naisia 46 %. Vastaajista (n=101) 49 % oli pariskuntia (Kuva 2-2). Toiseksi suurin ryhmä olivat lapsiperheet (27 %). Noin 16 % vastaajista oli yksin asuvia ja loput (9 %) useamman kuin kahden aikuisen aikuistalouksia.

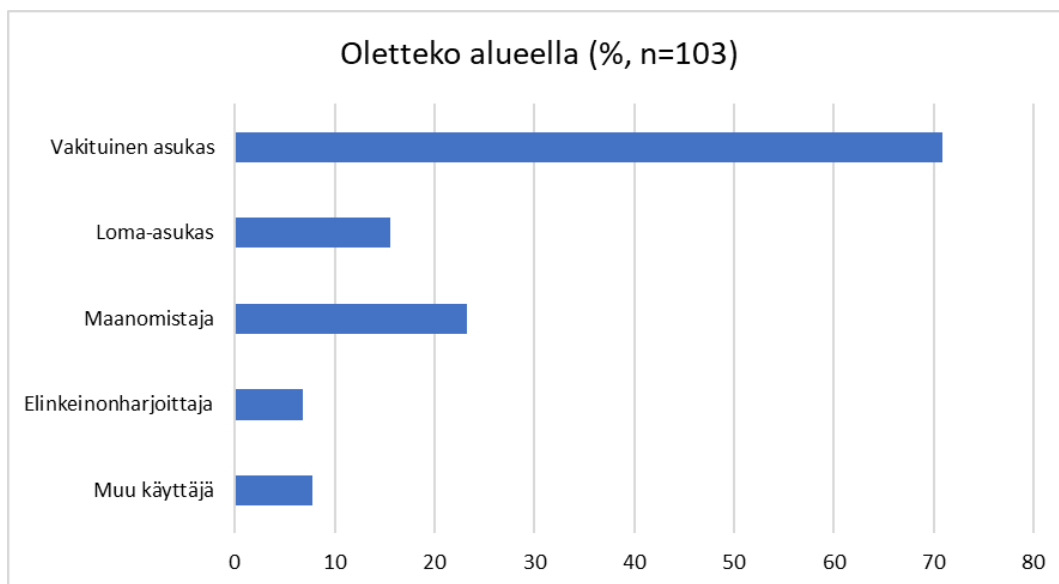


Kuva 2-1. Vastaajien ikäjakauma (n=102).



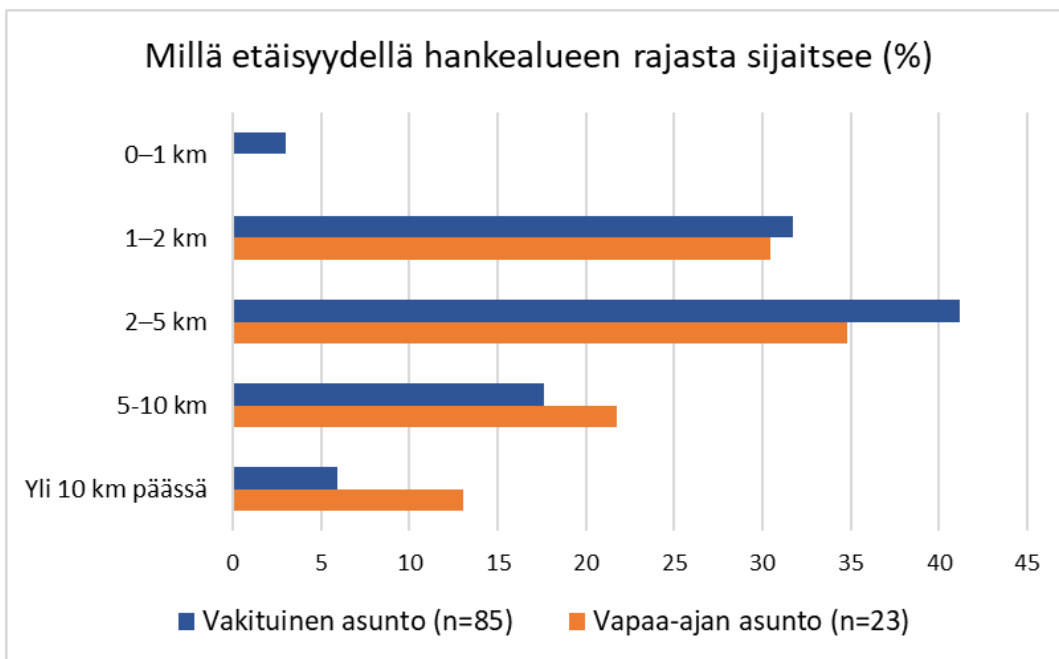
Kuva 2-2. Vastaajien elämäntilanne (n=101).

Yli 70 % kyselyyn vastanneista (n=103) olivat alueella vakituksia asukkaita (Kuva 2-3). Maanomistajia vastanneista oli 23 %. Loma-asukkaaksi itsensä määrittelivät noin 16 % vastaajista, ja muuksi käyttäjäksi 8 %. Elinkeinonharjoittajia oli 7 %. Vastauksia tähän kysymykseen saatiin 128 kpl, koska vastaajilla oli mahdollisuus valita useampi vaihtoehto. Osa vastaajista edustaa esimerkiksi sekä vakituksia asukkaita että maanomistajia.



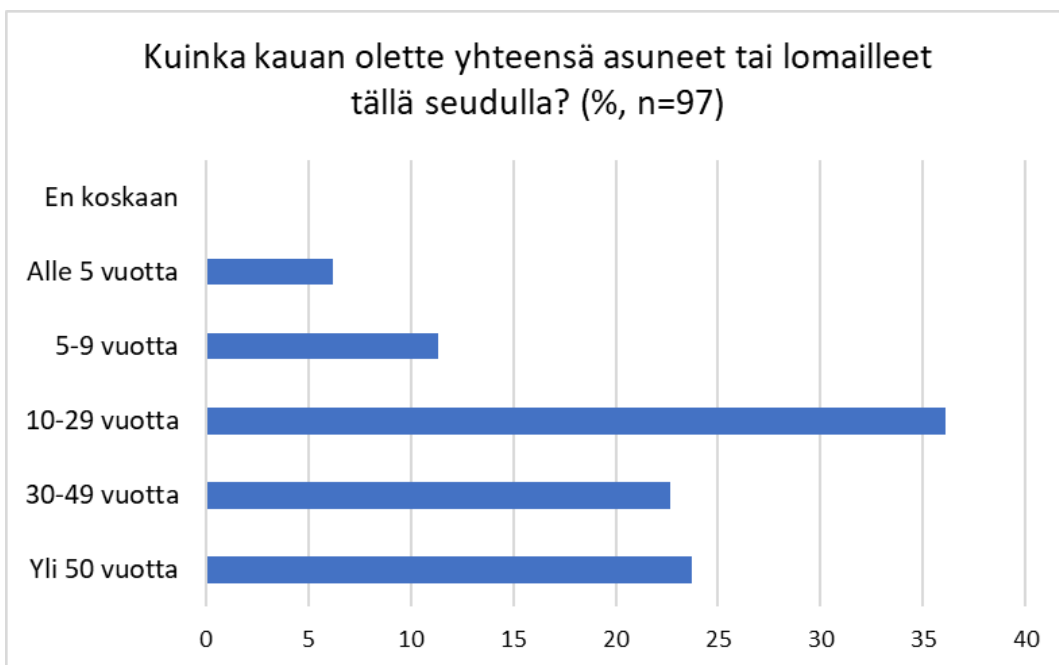
Kuva 2-3. Vastaajien suhde alueeseen (n=103).

Kyselyn vastaajat saivat myös kertoa, kuinka lähellä hankealuetta heidän vakituinen tai loma-asuntonsa sijaitsee (Kuva 2-4). Vastaajista (n=85) 41 % ilmoitti, että heidän vakituinen asuntonsa sijaitsee 2–5 kilometrin etäisyydellä hankealueen rajasta. Noin kolmasosa (32 %) ilmoitti, että vakituinen asunto sijaitsee 1–2 kilometrin etäisyydellä hankealueen rajasta. Vajaa viidesosa vastanneiden vakituisista asunnoista (18 %) sijaitsee 5–10 kilometrin etäisyydellä ja loput 6 % yli 10 km etäisyydellä. Vastanneiden (n=23) vapaa-ajanasunnoista suurin osa sijaitsee 1–2 km tai 2–5 km etäisyydellä hankealueen rajasta (yhteensä 65 %). 5–10 km etäisyydellä sijaitsee 22 % ja yli 10 km päässä 13 % vastanneiden vapaa-ajanasunnoista.



Kuva 2-4. Vastaajien vakituksen (n=85) tai loma-asunnon (n=23) etäisyys hankealueen rajasta.

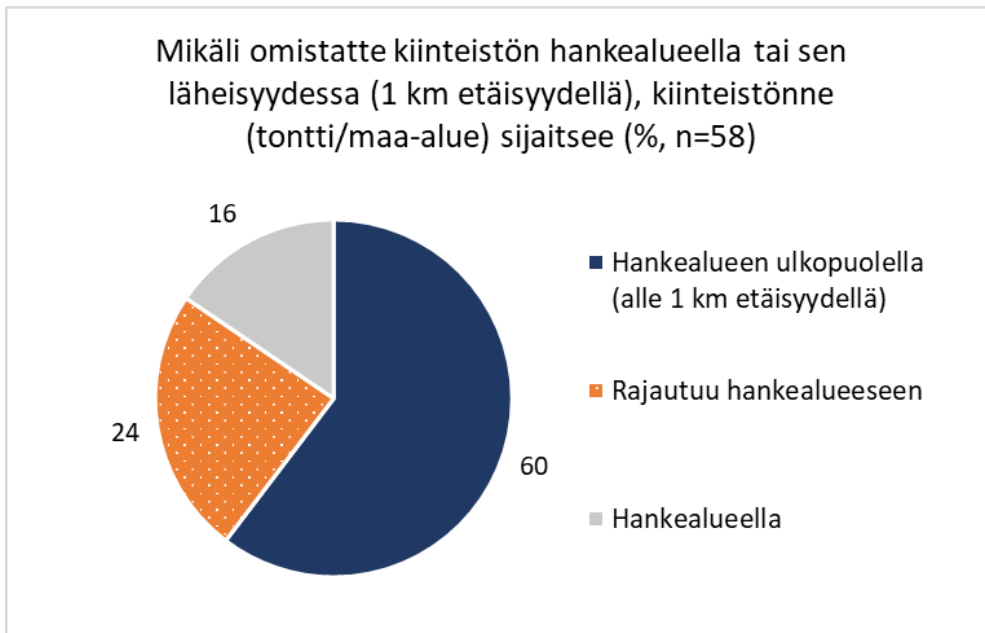
Asukaskyselyssä selvitettiin myös, kuinka kauan vastaajat (n= 97) ovat asuneet tai lomailleet hankealueen lähetyvillä: 50 vuotta tai yli vastasi 24 % vastaajista, 30-49 vuotta noin 23 % vastaajista, 10-29 vuotta noin 36 % vastaajista, 5-9 vuotta noin 11 % vastaajista ja alle 5 vuotta noin 6 % vastaajista (Kuva 2-5).



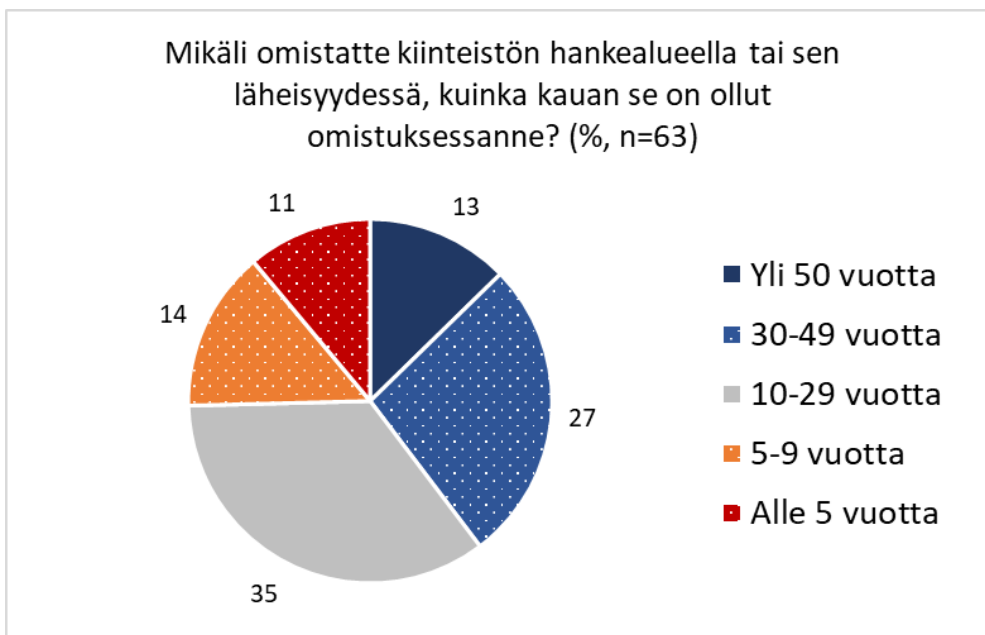
Kuva 2-5. Kuinka kauan vastaaja on asunut tai lomailut hankealueen lähetyvillä (n=97).

Kyselyssä tiedusteltiin vastaajien omistamien kiinteistöjen sijaintia suhteessa hankealueeseen, mikäli heidän omistamansa kiinteistö sijaitsee hankealueella tai alle 1 km etäisyydellä hankealueen rajasta. Vastaajista (n=58) 16 % ilmoitti kiinteistönsä sijaitsevan hankealueella, 24 prosentilla kiinteistö rajautuu hankealueeseen ja 60 prosentilla kiinteistö sijaitsee hankealueen ulkopuolella, mutta kuitenkin alle 1 km etäisyydellä hankealueen rajasta (Kuva 2-6).

Vastaajista (n=63) 35 % ilmoitti omistaneensa kiinteistön hankealueella tai sen läheisyydessä 10–29 vuotta (Kuva 2-7). Noin neljänneksen (27 %) omistusaika on 30–49 vuotta, 14 % 5–9 vuotta, 13 % yli 50 vuotta ja 11 % alle 5 vuotta.



Kuva 2-6. Vastaajan omistaman kiinteistön sijainti suhteessa hankealueeseen (n=58).



Kuva 2-7. Kuinka kauan vastaaja on omistanut hankealueella tai sen läheisyydessä sijaitsevan kiinteistönsä (n=63).

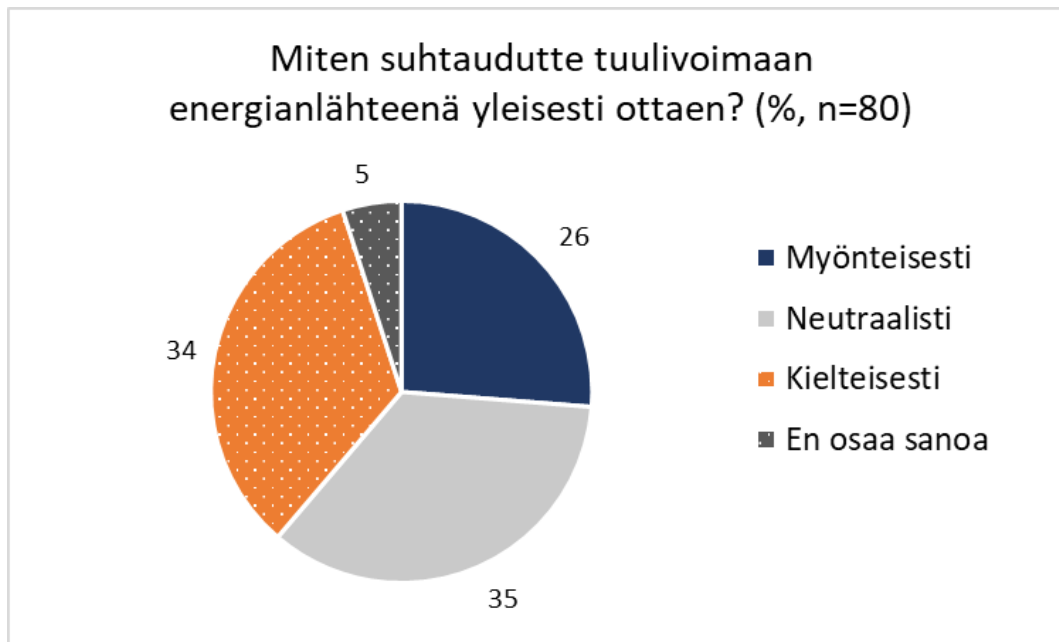
2.2 Kysymyksiä tuulivoimasta

Kyselyssä selvitettiin myös vastaajien suhtautumista tuuli- ja aurinkovoimaan sekä muuhun energiantuotantoon. Kysyttäessä, millä tavoin sähköä pitäisi tuottaa Suomessa, vastaajista vajaa viides (18 %) valitsi aurinkovoiman (Kuva 2-8). Seuraavaksi eniten valittiin ydinvoima (16 %), biopolttoaineet (14 %) ja vesivoima (13 %). Vastaajilla on mahdollisuus valita useampi vaihtoehto (n=397). Muina tapoina mainittiin tuulivoima muualla kuin asutuksen lähellä, maalämpö ja aaltovoima.



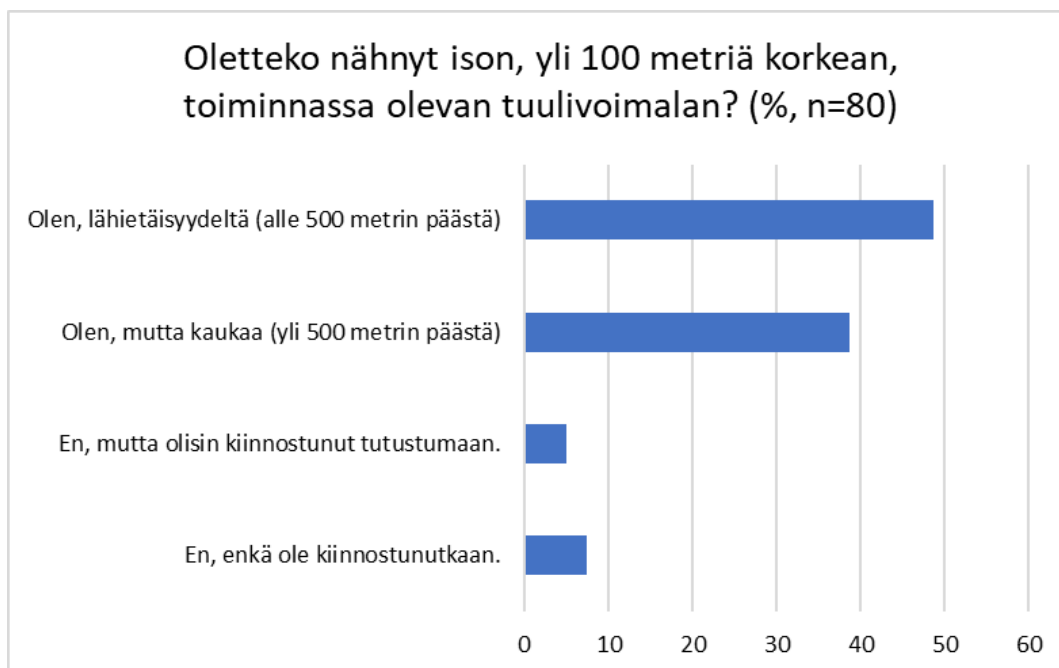
Kuva 2-8. Vastaajien näkemys siitä, millä tavoin sähköä pitäisi tuottaa Suomessa (n=397).

Vastaajista (n=80) tuulivoimaan myönteisesti suhtautuu noin neljäsosa vastaajista (26 %). Kielteisesti tuulivoimaan suhtautuvia vastaajista oli 33 %. Neutraalisti suhtautuvia vastaajista oli noin kolmannes (35 %). 5 % vastaajista ei osannut kertoa kantaansa (Kuva 2-9).



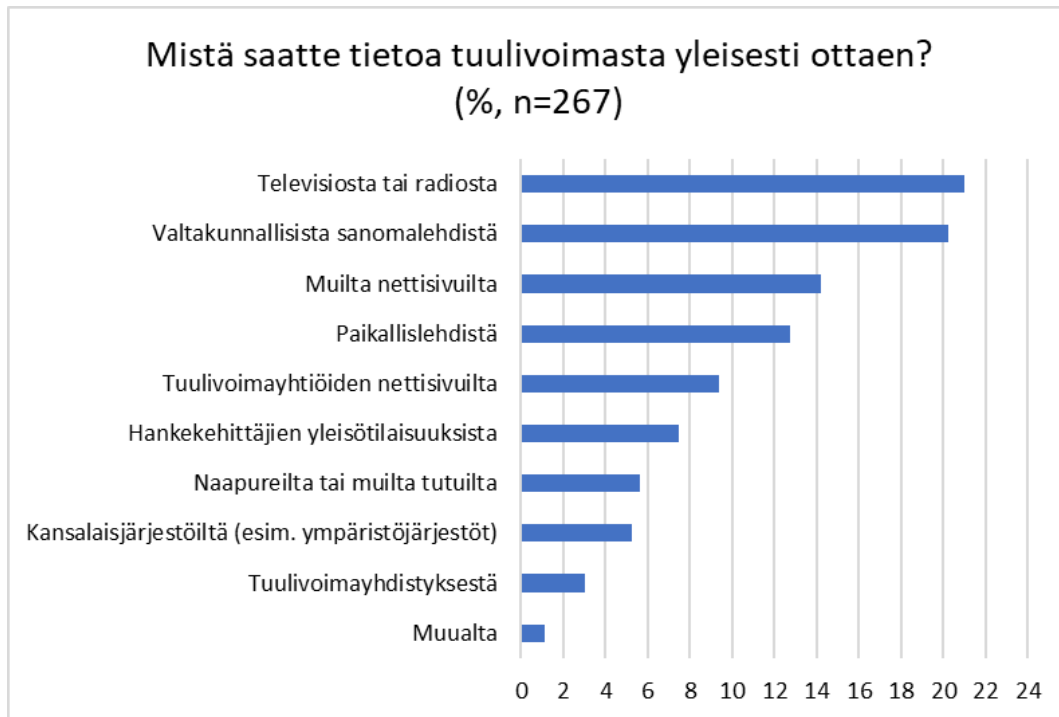
Kuva 2-9. Vastaajien suhtautuminen tuulivoimaan energianlähteenä yleisesti (n=80).

Kyselyssä tiedusteltiin, ovatko vastaajat nähneet ison, yli 100 metriä korkean, toiminnassa olevan tuulivoimalan ja missä (Kuva 2-10). Vastaajista (n=80) 49 % on nähnyt tuulivoimalan lähietäisyydeltä (alle 500 metrin päästä) ja 39 % kauempaa yli 500 metrin päästä. 5 % vastaajista ilmoitti, että ei ollut nähnyt isoa tuulivoimalaa, mutta oli kiinnostunut tutustumaan. Noin 8 % vastanneista ei ollut nähnyt isoa tuulivoimalaa eikä ollut kiinnostunut tutustumaan. Tuulivoimaloita vastaajat kertoivat nähneensä esimerkiksi Lappeenrannassa, Oulussa, Luhangassa ja Haminassa.



Kuva 2-10. Vastaajien valinnat kysymykseen, ovatko he nähneet ison, yli 100 metriä korkean toiminnassa olevan tuulivoimalan (n=80).

Eniten tuulivoimasta saadaan yleisellä tasolla tietoa televisiosta ja radiosta sekä valtakunnallisista sanomalehdistä (Kuva 2-11). Muina tietolähteinä mainittiin ELY-keskus.



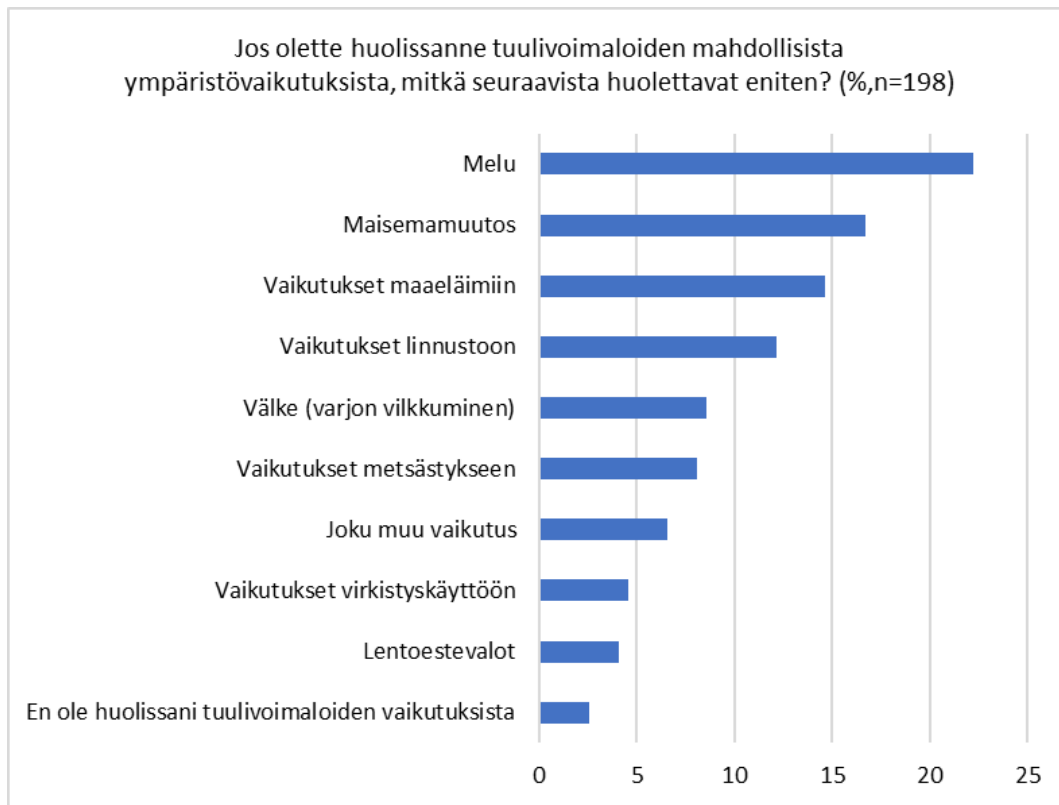
Kuva 2-11. Vastaajien valinnat kysymykseen, mistä he saavat tietoa tuulivoimasta yleisesti (n=267).

Vastaajia pyydettiin valitsemaan kolme tuulivoiman merkittävintä hyötyä yleisellä tasolla (Kuva 2-12). Merkittävimiksi hyödyiksi valikoituivat energiatuotannon päästöjen väheneminen, luonnonvarojen säästäminen, kiinteistövero tuotot sekä vaikutus kunnan talouteen. Kuitenkin yli 40 % vastaajista koki, että tuulivoimalla ei ole merkittäviä hyötyjä. Muina hyötyinä mainittiin energiaomavaraisuuden kasvaminen.



Kuva 2-12. Vastaajien näkemys siitä, mitkä ovat yleisesti kolme merkittävintä tuulivoiman hyötyä (n=115).

Kyselyssä selvitettiin, mitkä tuulivoiman mahdolliset ympäristövaikutukset vastaajia eniten huolettavat yleisesti (Kuva 2-13). Kysymyksessä pyydettiin valitsemaan kolme eniten huolta aiheuttavaa vaikutusta. Vastauksista (n=198) eniten valintoja kohdistui meluun (22 %). Seuraavaksi eniten mainintoja sai maisemavaikutukset (noin 17 %) ja vaikutukset maaeläimiin (noin 15 %). Muissa vaikutuksissa vastaajat mainitsivat vaikutukset kunnan asukkaisiin, terveyshaitat, kiinteistöjen arvon lasku, maiseman pilaaminen, vaikutukset maankäyttöön sekä voimaloiden kierrätys toiminnan jälkeen.



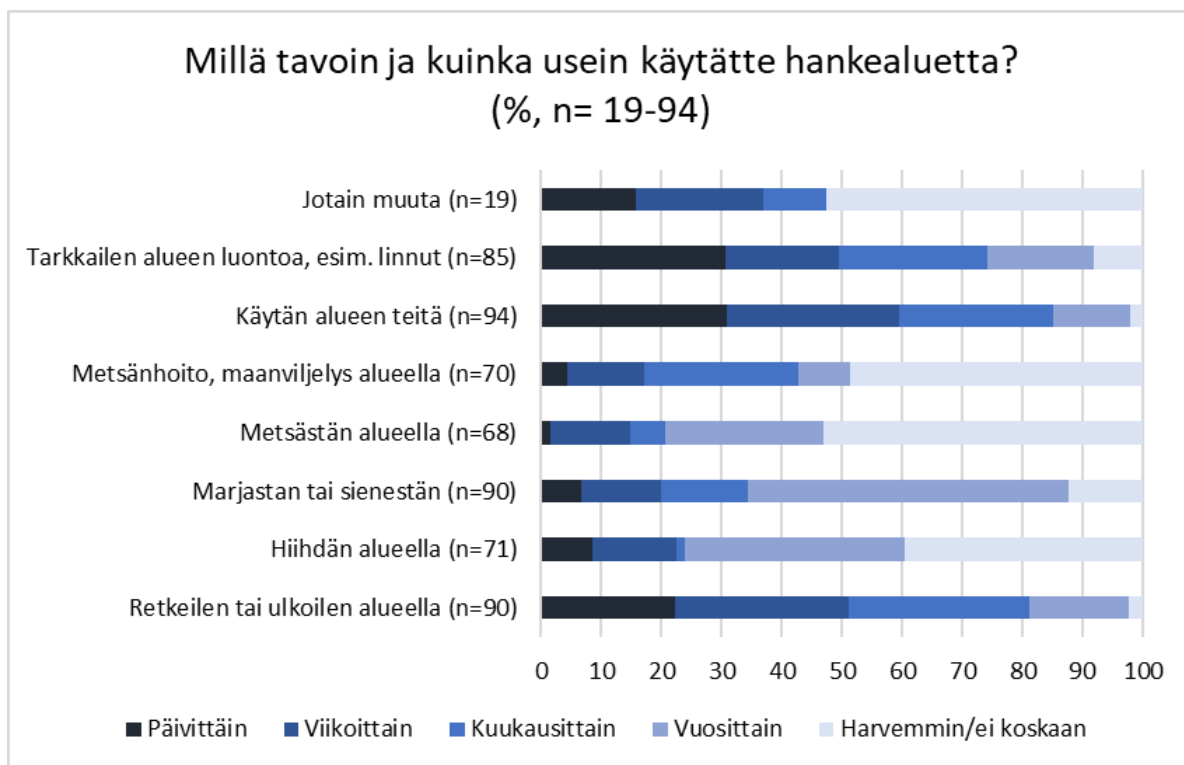
Kuva 2-13. Vastaajien näkemykset siitä, mitkä ovat kolme suurinta huolenaihetta tuulivoimaloiden ympäristövaikutuksista (n=198).

Vastaajilta tiedusteltiin avoimena kysymyksenä, miten tuulivoiman mahdollisesti aiheuttamia haittoja tulisi yleisesti ottaen lieventää. Avovastauksia saatiin 51 kpl. Useissa vastauksissa korostettiin tuulivoimaloiden sijoittamista kauemmas asutuksesta ja riittävän suojaetäisyyden jättämistä asutukseen. Lisäksi useissa vastauksissa todettiin, että tuulivoimalat tulisi sijoittaa ympäristöön, jossa on jo ennestään ympäristöhäiriöitä, kuten melua. Sopivina paikkoina mainittiin esim. moottorireiden varret. Myös sijoittaminen merelle mainittiin. Moni vastaaja myös koki, että haittoja ei voi lieventää muutoin kuin jättämällä voimalat rakentamatta. Seuraavassa on kooste vastauksista teemoittain:

- Riittävä suojaetäisyys asutukseen
- Sijoittamalla voimalat ympäristöön, jossa on valmiiksi ympäristöhäiriöitä, kuten meluhaittaa, esimerkiksi urbaaniin ympäristöön valtavylien varsille
- Sijoittamalla voimalat kauas merelle tai rannikolle
- Rakentamatta jättäminen
- Korvaukset tai kompensatiotoimet, esim. sosiaaliset korvaukset, panostukset alueeseen, metsitys, metsien suojelu, virkistysalueen perustaminen, korvaus maanomistajille, kiinteistöveroalennus haitta-alueen väestölle
- Asukkaiden huomioiminen päätöksenteossa
- Kehittämällä tekniikkaa ja huoltamalla voimaloita säännöllisesti
- Lintujen muuttoreittien huomioiminen
- Suunnittelemalla voimaloiden suuntaus siten, että välkehaitat voidaan minimoida
- Huomioida koko prosessin ja elinkaaren aikaiset haitat ja hyödyt sekä alueen soveltuvuus

2.3 Hankealueen ja sen lähialueen nykytila

Asukaskyselyssä pyrittiin selvittämään, millä tavoin ja kuinka usein vastaajat käyttävät hankealuetta ja sen lähiympäristöä. Vastausten perusteella hankealuetta ja sen lähiympäristöä käytetään yleisimmin retkeilyyn tai ulkoiluun (noin 50–60 % vähintään viikoittain), luonnon tarkkailuun ja kulkemiseen (alueen teiden käyttö). Myös marjastus ja sienestys on yksi keskeinen alueen käyttötapa, jota kertoi tekevänsä lähes 90 % vastaajista vähintään vuosittain. Lisäksi vastaajista noin 60 % hiihtää alueella vähintään vuosittain. Kysymyksen yhteydessä vastaajalla oli mahdollisuus tarkentaa vastaustaan kohtaan ”Jotain muuta, mitä”. Tarkentavina käyttötapoina mainittiin mm. luonosta nauttiminen, maiseman ihailu sekä koirien ulkoilutus. (Kuva 2-14).



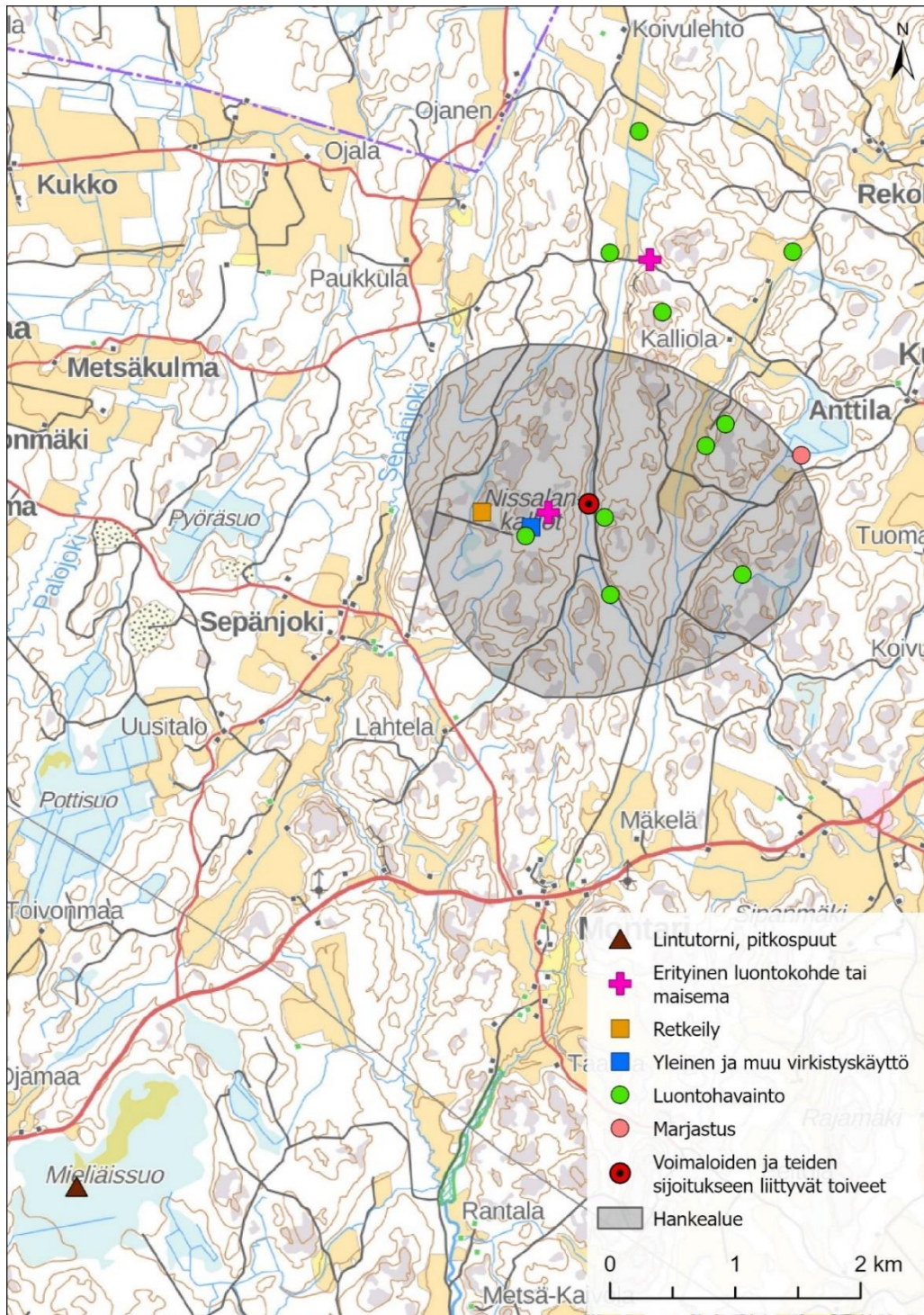
Kuva 2-14. Hankealueen ja sen lähiympäristön käyttö (n=19-94).

Vastaajilla oli mahdollisuus tehdä karttamerkintöjä. Sähköisessä kyselyssä taustakartalla esitettiin hankealueen rajaus. Myös paperilomakkeeseen oli liitetty kartta, joihin vastaaja sai tehdä merkintöjä. Vastaajia pyydettiin merkitsemään kartalle paikkoja, reittejä ja alueita sekä muita huomioita (esim. tärkeä paikka, ulkoilureitti tai marjastus- tai metsästysalue). Merkinnän jälkeen vastaajia pyydettiin kuvailemaan sähköisessä kyselyssä kohdetta tarkemmin kirjoittamalla selite avautuvaan kysymysikkunaan.

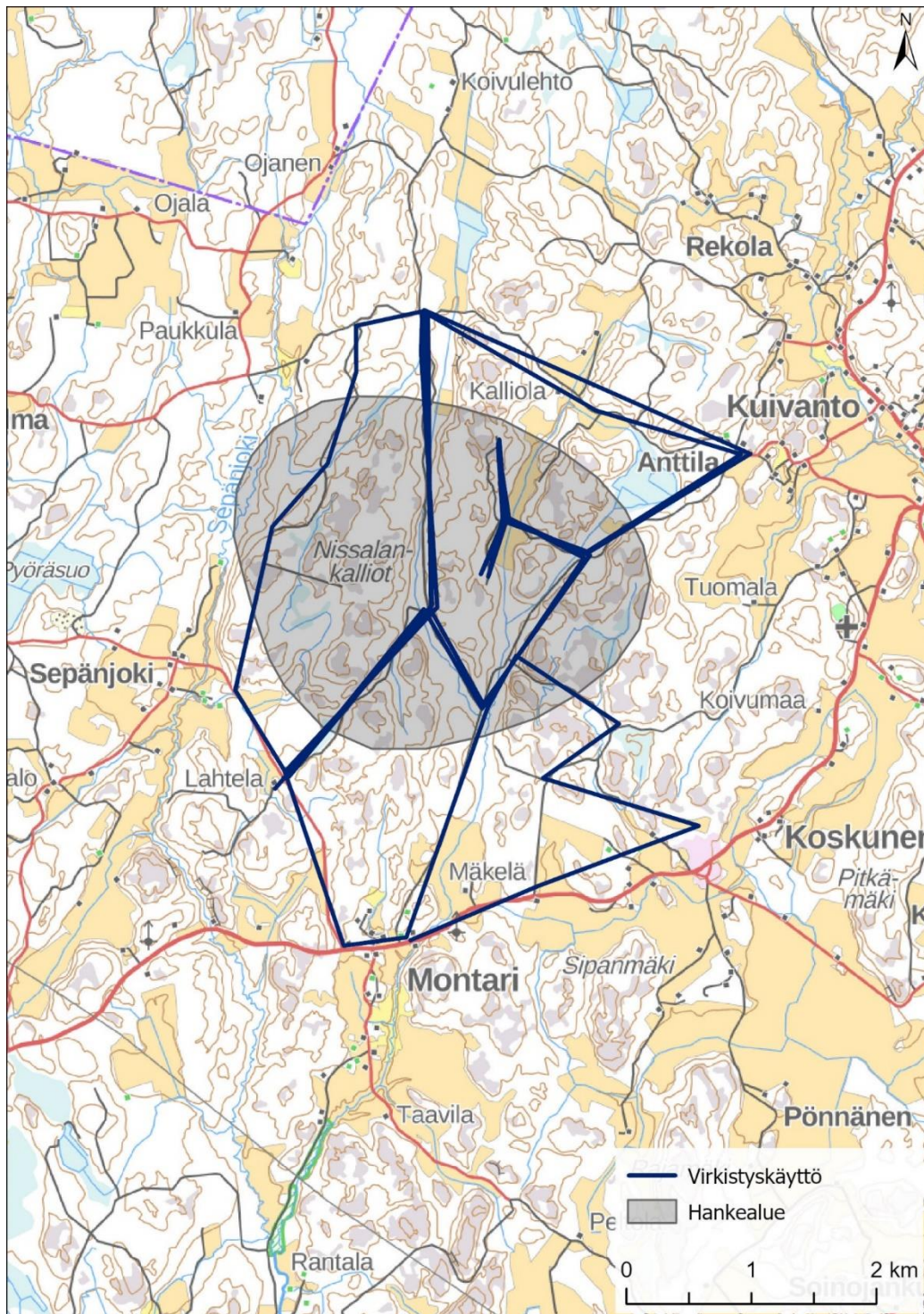
Kaiken kaikkiaan karttamerkintöjä tehtiin 30 kpl, mutta osa merkinnöistä on esitetty eri kartoilla, sillä ne edustivat useaa aihepiiriä. Merkinnöistä 17 oli pistemäisiä paikkamerkintöjä, 11 aluemerkitöjä ja 2 viivamaisia reittimerkintöjä. Merkinnät yhdisteltiin aihepiireittäin ja koostettiin kartoille (Kuva 2-15, Kuva 2-16, Kuva 2-17, Kuva 2-18).

Pistemäisiä tärkeitä tai muita kohteita merkittiin kartalle 17 kpl (Kuva 2-15). Kartalle asetettuja kohteita olivat marjastuspaikat, vastaajien tekemät luontohavainnot (mm. teeren soidin ja hirvien

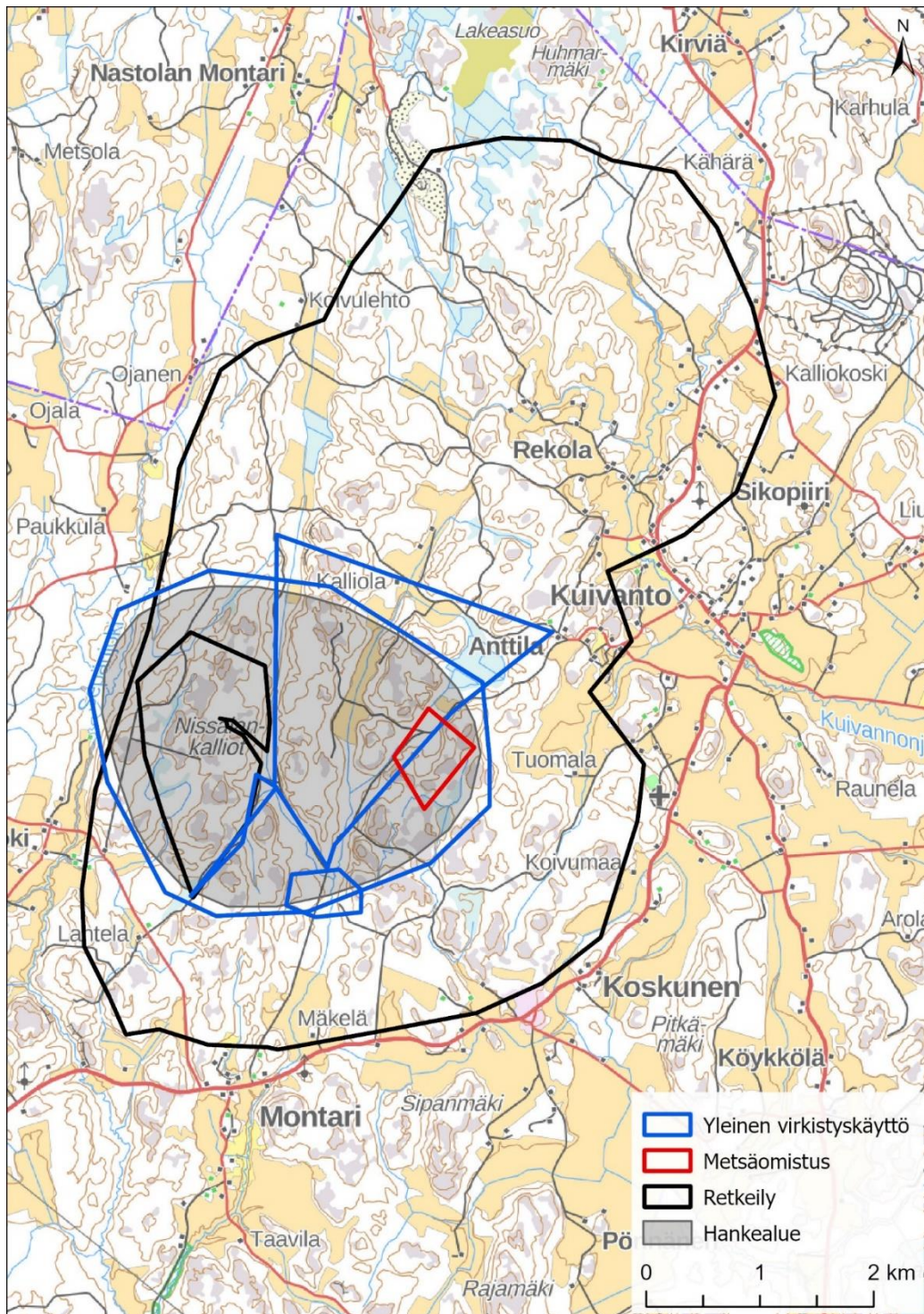
talvilaidunalue), lintutorni, erityiset luontokohteet tai maisemat, retkeilyn ja virkistyskäytön kohteet sekä kohde, johon sijoittuu voimaloiden ja teiden sijoitukseen liittyviä toiveita. Viivamaisia reitti-merkintöjä tehtiin 2 kpl (Kuva 2-16). Reittimerkinnöillä osoitettiin lenkkeilyyn ja hevosten valmennukseen liittyviä reittejä. Aluemaisia merkintöjä tehtiin yhteensä 11 kpl. Osa merkinnöistä edusti useampaa aihealuetta, joten ne on esitetty eri kartoilla (Kuva 2-17 ja Kuva 2-18). Kartalle asetettuja kohteita olivat mm. marjastus ja sienestysmaastot, metsästysalueet sekä kävely-, pyöräily- ja retkeilyreitit.



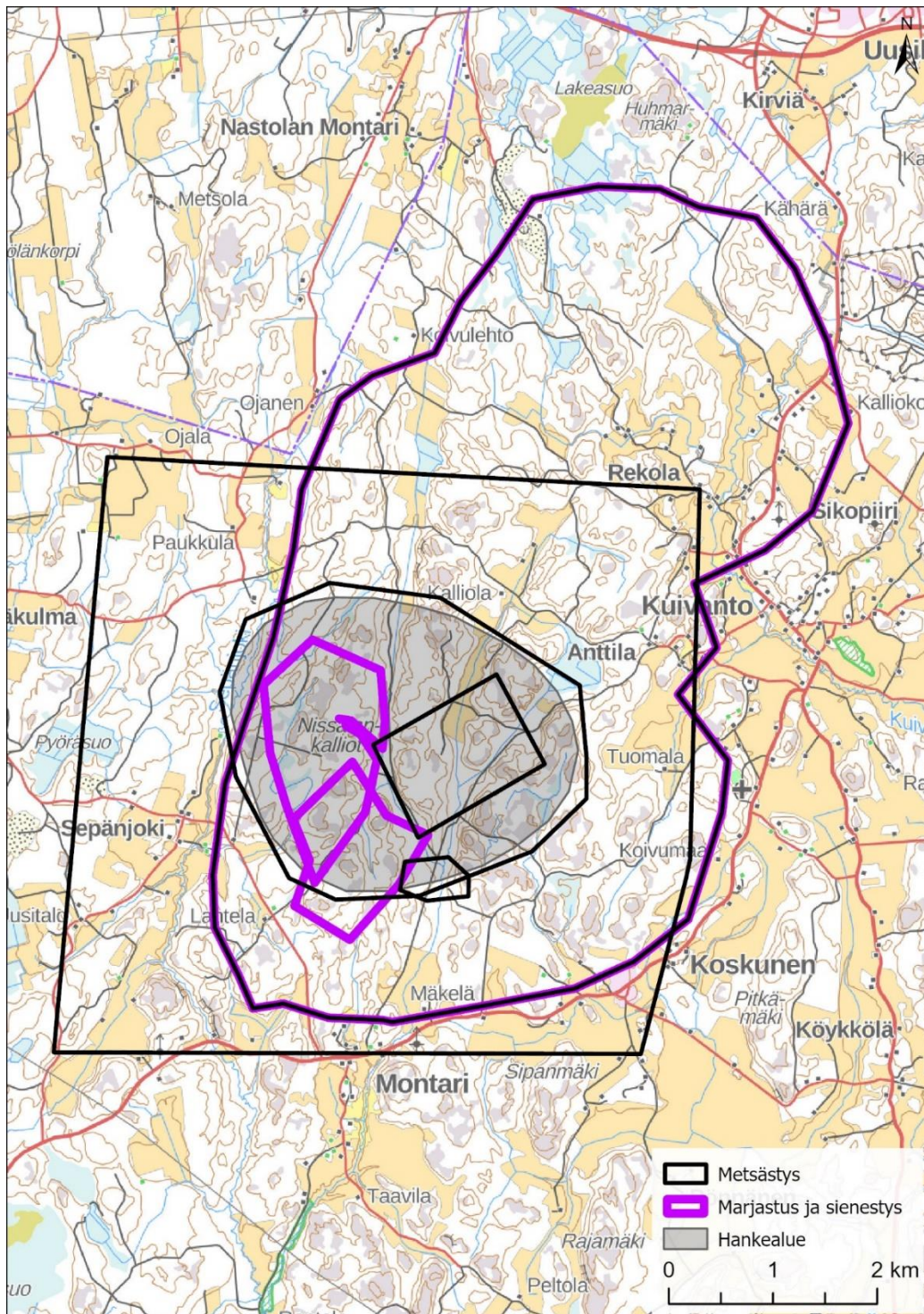
Kuva 2-15. Karttamerkinnöistä tehty koostekartta, pistemäiset paikkamerkinnät.



Kuva 2-16. Karttamerkinnoistä tehty koostekartta, viivamerkinnt.



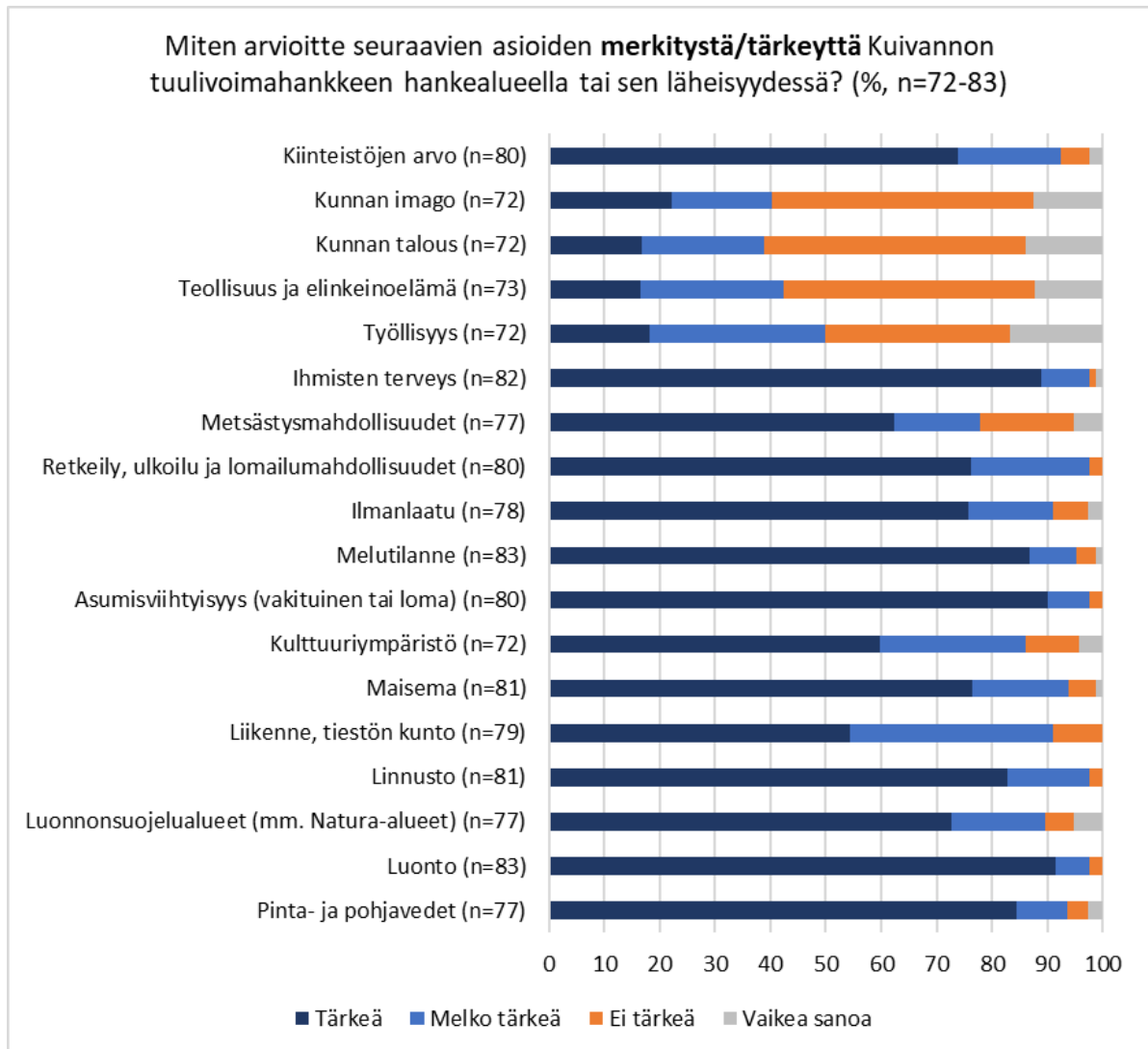
Kuva 2-17. Karttamerkinnoistä tehty koostekartta, alumerkinnt.



Kuva 2-18. Karttamerkinnoista tehty koostekartta, alumerkinnot.

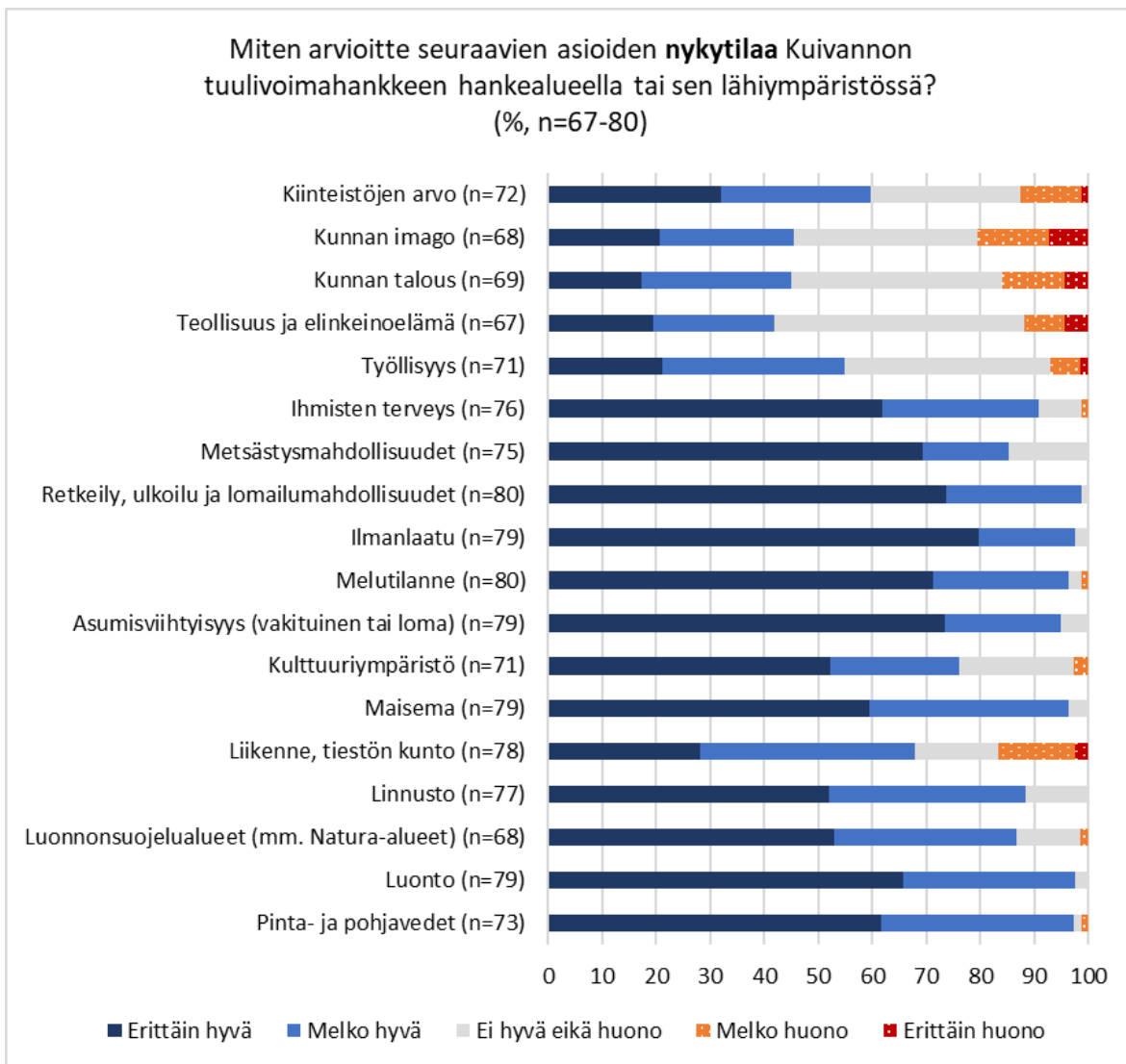
Kyselyssä selvitettiin, millaiseksi vastaajat arvioivat tiettyjen kyselyssä esitettyjen asioiden tärkeyttä/merkitystä ja niiden nykytilaa hankealueella ja sen lähiympäristössä (Kuva 2-19). Esitetyistä osa-alueista merkittävimpinä ja tärkeimpinä pidettiin ihmisten terveyttä, retkeilyä, ulkoilu- ja lomailumahdollisuuksia, asumisviihtyvyyttä, linnustoa ja luontoa. Yli 90 % vastaajista piti kiinteistöjen

arvoa, ilmanlaatua, melutilannetta, pinta- ja pohjavettä sekä maisemaa tärkeänä tai melko tärkeänä. Tärkeinä koettiin myös moni muu asia. Vähiten tärkeinä asioina pidettiin kunnan taloutta sekä alueen teollisuutta ja elinkeinoelämää.



Kuva 2-19. Vastaajien arvio asioiden merkityksestä/tärkeydestä hankealueella tai sen lähiympäristössä (n=72-83).

Kysyttäessä näiden samojen asioiden nykytilaa hankealueella tai sen lähiympäristössä (Kuva 2-20) parhaimpina pidettiin alueen ihmisten terveyttä, metsästysmahdollisuuksia, retkeilyä, ulkoilu- ja lomailumahdollisuuksia, ilmanlaatua, melutilannetta, asumisviihtyvyyttä, maisemaa, linnustoa, luonnonsuojelualueita, luontoa sekä pinta- ja pohjavesiä, jotka noin 85-95 % vastanneista koki melko tai erittäin hyvänä. Nykytilassa huonoimpina (erittäin tai melko huono) koettiin kunnan imago, kunnan talous ja tiestön kunto (noin 20 %).

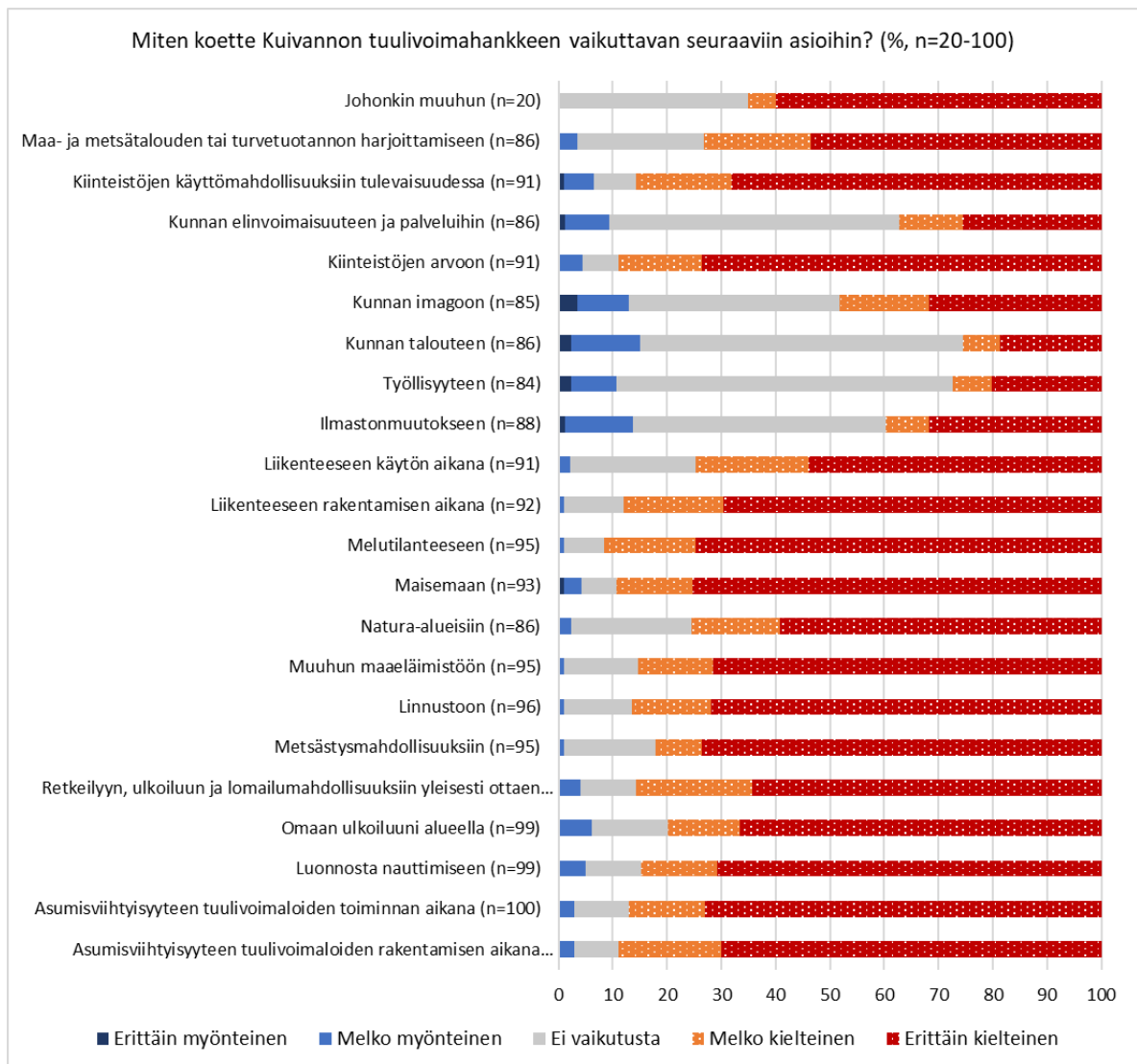


Kuva 2-20. Vastaajien arvio asioiden merkityksestä/tärkeydestä hankealueella tai sen lähiympäristössä (n=67-80).

2.4 Kuivannon tuulivoimahankkeen vaikutukset

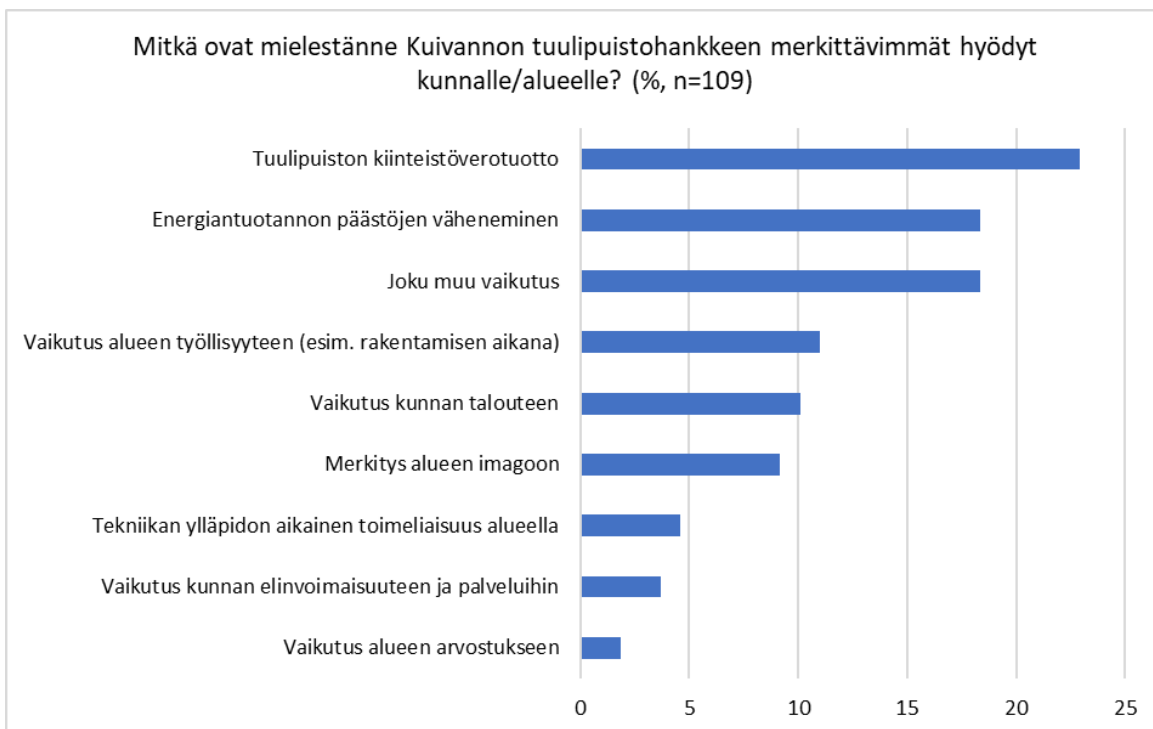
Kyselyssä selvitettiin, miten vastaajat (n=20-100) kokevat Kuivannon tuulivoimahankkeen vaikuttavan eri osa-alueisiin (Kuva 2-21). Kielteisimmin hankkeen koettiin vaikuttavan (melko kielteinen tai erittäin kielteinen) kiinteistöjen arvoon ja käyttömahdollisuuksiin tulevaisuudessa, liikenteeseen rakentamisen aikana, melutilanteeseen, maisemaan, maaeläimistöön, linnustoon, metsästysmahdollisuuksiin, retkeilyyn, ulkoiluun ja lomailumahdollisuuksiin, luonnosta nauttimiseen, vastaajan omaan ulkoiluun alueella ja asumisviihtyvyyteen sekä tuulivoimalan rakentamisen että toiminnan aikana (yli 80 %). Noin neljäsosa vastanneista koki hankkeen vaikuttavan erittäin tai melko myönteisesti kunnan imagoon, kunnan talouteen ja ilmastonmuutokseen.

Muina kielteisinä vaikutuksina mainittiin vaikutukset uusien asukkaiden muuttoon alueelle, vaikutukset metsätalouteen ja maanviljelyyn, luonnon pirstaloitumiseen ja eläimien hyvinvointiin sekä elinkeinotoiminnan harjoittamiseen.



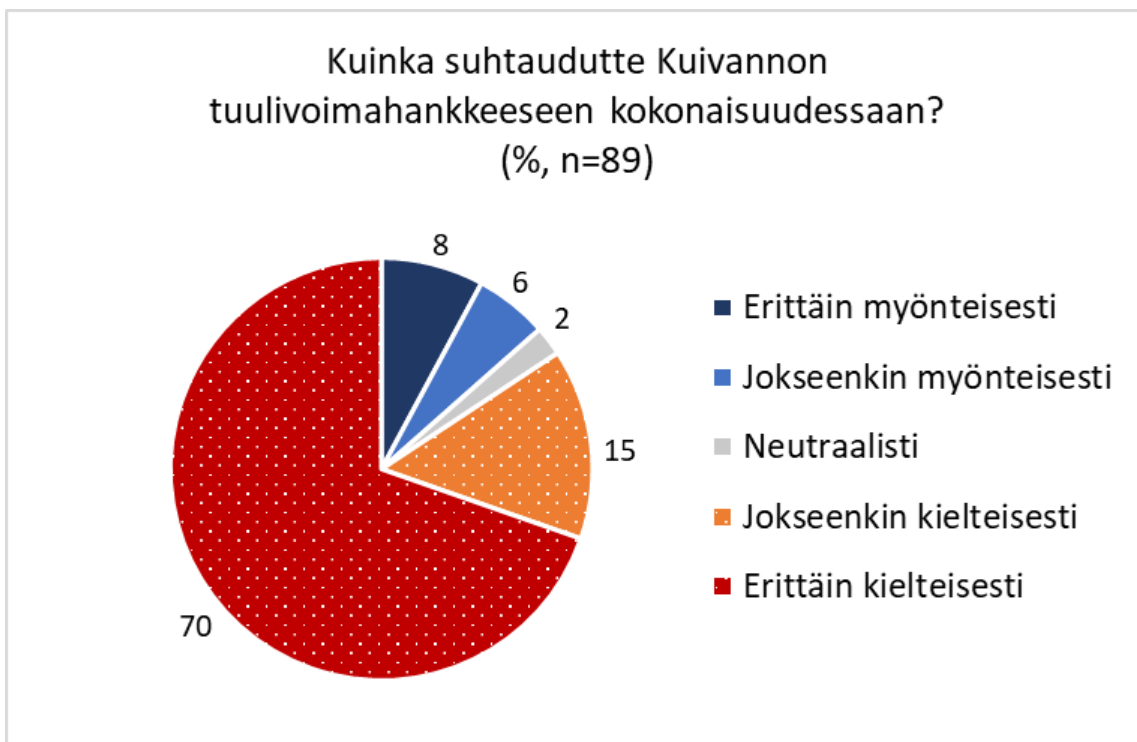
Kuva 2-21. Vastaajien arvio kokemus hankkeen vaikutuksista eri osa-alueisiin (n=20–100).

Vastaajia pyydettiin valitsemaan kolme Kuivannon tuulivoimahankkeen hyötyä kunnalla tai alueelle (Kuva 2-22). Vastauksista (n=109) ilmenee, että merkittävimäksi hyödyksi vastaajat kokevat tuulipuiston kiinteistöverotulon (23 % vastauksista). Myös energiantuotannon päästöjen vähentyminen koettiin merkittäväksi (noin 18 %). Noin 18 % vastaajista koki jonkin muun asian merkittävänä, mutta yksikään vastaaja ei tarkentanut vastaustaan.



Kuva 2-22. Vastaajien näkemys tuulivoimahankkeen merkittävimmistä hyödyistä kunnalle/alueelle (kolme merkittävintä hyötyä) (n=109).

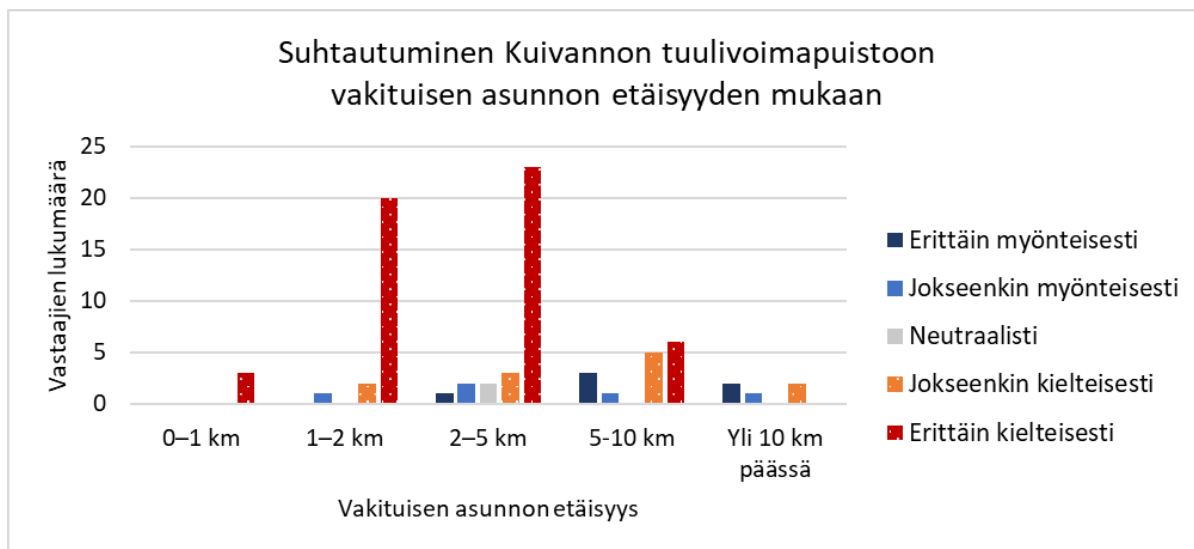
Vastaajista (n=89) 85 % suhtautuu Kuivannon tuulivoimahankkeeseen kokonaisuudessaan jokseenkin tai erittäin kielteisesti (Kuva 2-23). Jokseenkin tai erittäin myönteisesti suhtautuvien osuus oli 14 %. Neutraalisti hankkeeseen suhtautuvia oli 2 % vastanneista.



Kuva 2-23. Vastaajien suhtautuminen Kuivannon tuulivoimahankkeeseen kokonaisuudessaan (n=89).

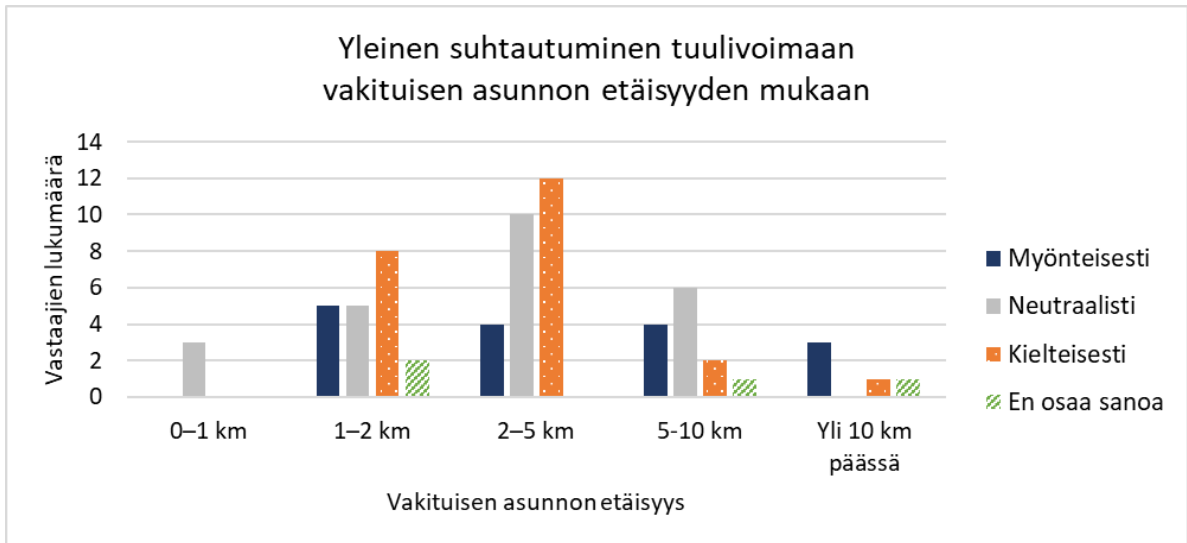
Vastauksia ristiintarkasteltiin vastaajien vakituisen ja vapaa-ajan asunnon sijainnin suhteen sekä yleiseen tuulivoimaan suhtautumiseen sekä suhtautumiseen Kuivannon tuulipuistohankkeeseen. Tuloksia tarkastellessa on huomioitava vastanneiden pieni lukumäärä tietyissä vastausluokissa. Ristiintaulukoidessa vastauksia vastaajan asuinpaikan sijainnin suhteen on yhdistetty vastausluokkia pienten vastaajamäärien vuoksi. Vapaa-ajanasuntoja koskevia tietoja ei esitetä tarkemmin pienen vastaajamäärän vuoksi, jotta vastaajien anonymiteetti säilyy.

Myönteisemmin Kuivannon tuulipuistohankkeeseen suhtautuvat ne vastaajat, joiden vakituinen asunto sijaitsee kauempana hankealueen rajasta kuin lähempänä hankealuetta asuvat (Kuva 2-24). Alle 500 metrin tai 0,5–1 km etäisyydellä (luokat yhdistetty) hankealueen rajasta asuvista kaikki vastaajat suhtautuvat hankkeeseen erittäin kielteisesti. Valtaosa alle 5 km etäisyydellä asuvista vastaajista suhtautuu hankkeeseen kielteisesti. On kuitenkin huomattava, että vastaajamäärät ovat pieniä; esimerkiksi luokassa 0–1 km on vain kolme vastaajaa. Vapaa-ajanasuntojen osalta kaikki alle 2 km etäisyydellä olevat vastaajat suhtautuivat hankkeeseen kielteisesti, mutta vähäisen vastaajamäärien takia yksittäisen vastausten painoarvo on suurempi.



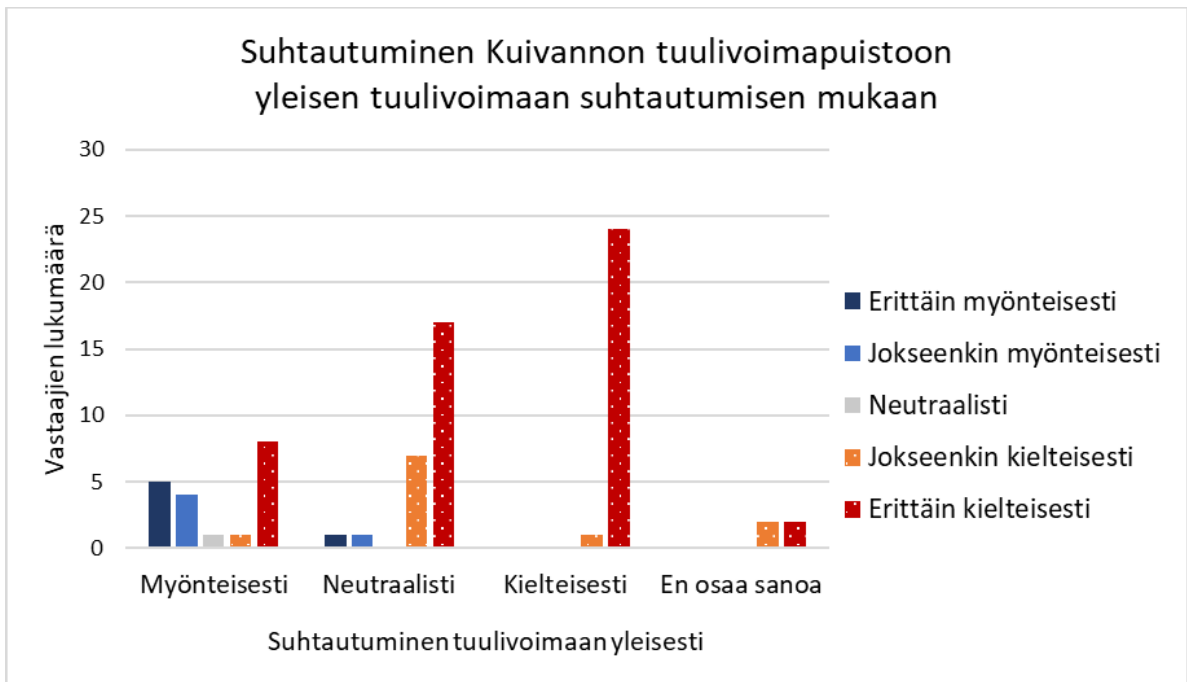
Kuva 2-24. Vastaajien vakituisen asunnon etäisyyden (hankealueen rajasta) suhde vastaajan suhtautumiseen Kuivannon tuulivoimahankkeeseen.

Tarkastellessa vastaajien yleistä tuulivoimaan suhtautumista suhteessa vastaavan asuinpaikan sijaintiin, voidaan huomata, että alle 1 km etäisyydellä asuvista kaikki vastanneet suhtautuvat yleisesti tuulivoimaan neutraalisti (Kuva 2-25). 1–2 km etäisyydellä asuvista neljäsoset suhtautuu yleisesti tuulivoimaan myönteisesti ja toinen neljäsoset neutraalisti, ja 40 % kielteisesti. Vastausluokassa 2–5 km noin 46 % suhtautui yleisellä tasolla kielteisesti tuulivoimaan ja noin 38 % neutraalisti. Edelleen tulosten tulkinnassa on huomioitava vastaajien pieni määrä.



Kuva 2-25. Vastaajien vakituisen asunnon etäisyyden (hankealueen rajasta) suhde vastaajan yleiseen suhtautumiseen tuulivoimaan.

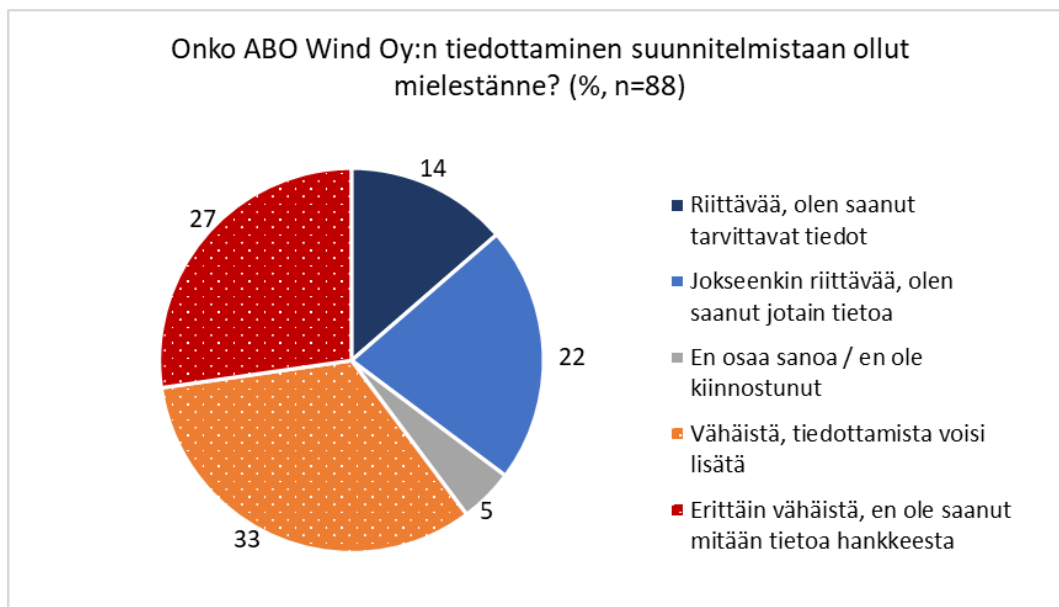
Yleisesti myönteisesti tuulivoimaan suhtautuvista vastaajista lähes puolet suhtautui myös Kuivannon tuulivoimahankkeeseen erittäin tai jokseenkin myönteisesti; toisaalta sama osuus yleisesti myönteisesti tuulivoimaan suhtautuvista suhtautui jokseenkin tai erittäin kielteisesti Kuivannon hankkeeseen (Kuva 2-26). Yleisellä tasolla kielteisesti tuulivoimaan suhtautuvat vastaajat suhtautuivat erittäin kielteisesti myös Kuivannon hankkeeseen. Sen sijaan niistä vastaajista, jotka suhtautuvat yleisesti tuulivoimaan neutraalisti, yli 65 % suhtautui jokseenkin tai erittäin kielteisesti Kuivannon hankkeeseen.



Kuva 2-26. Vastaajien yleinen suhtautuminen tuulivoimaan suhteessa vastaajan suhtautumiseen Kuivannon tuulivoimahankkeeseen.

2.5 Tiedottaminen

Kyselyssä selvitettiin myös ABO Wind Oy:n tiedottamisen riittävyyttä. Vastaajista (n=88) 36 % koki, että tiedottaminen on ollut riittävää tai jokseenkin riittävää (Kuva 2-24). Kolmasosa vastaajista koki tiedottamisen olleen vähäistä ja noin neljäsosa (27 %) ilmoitti, että ei ollut saanut hankkeesta mitään tietoa.



Kuva 2-27. Vastaajien näkemys hankkeesta tiedottamisesta (n=88).

Kyselyssä pyydettiin vastaajien valitsemaan, millä tavoin he toivovat parannettavan tiedottamista ja kansalaisten osallistumismahdollisuuksia (Kuva 2-28). Vastanneet (n=46) saivat valita useamman vaihtoehdon, joten valintoja tehtiin kokonaisuudessaan 172 kpl. Yli 30 % vastaajista toivoi kotiin lähetettävää tiedotetta. Seuraaviksi suosituimmat tavat olivat yleisötilaisuudet (21 %). Myös tiedote paikallislehdessä sai noin viidenneksen suosion. Muina tiedottamisen tapoina ehdotettiin mm. henkilökohtaista keskustelua hankkeen osallisten kanssa.



Kuva 2-28. Vastaajien toivomat tiedotus- ja osallistumismenetelmät (n=172).

2.6 Vapaamuotoiset kommentit

Kyselyn lopussa vastaajilla oli mahdollisuus ilmaista vapaamuotoisesti, mitä asioita he toivoisivat otettavan huomioon Kuivannon tuulivoimahankkeen suunnittelussa ja vaikutusten arvioinnissa, mitä hyötyjä hankkeen toteuttamisesta muodostuu, ja miten hankkeesta mahdollisesti aiheutuvia haitallisia vaikutuksia voitaisiin estää tai lieventää. Lisäksi pyydettiin yleisesti kommentteja hankkeesta ja kyselystä.

Vapaamuotoisia kommentteja saatiin yhteensä 54 eri vastaajalta. Vastaukset luokiteltiin aihepiireittäin. Kaikki vastaajien kommentit on kirjattu ylös ja analysoitu, mutta raporttiin on poimittu niistä esimerkinomaisesti osa. Seuraavaan koosteeseen on nostettu teemoja ja kommentteja, jotka kuvastavat aihepiiriin liittyviä muitakin vastauksia ja jotka eivät sisällä sellaista tietoa, josta voisi tunnistaa yksittäisen vastaajan.

Yleisesti avovastauksissa kommentteja esitettiin hankkeen sijoittamisesta kauemmas asutuksesta, suojaetäisyyksistä, luonnosta ja sen rauhallisuudesta sekä linnustosta. Useissa vastauksissa esitettiin huoli melu- ja välkevaikutuksista sekä maisemavaikutuksista. Yhtenä teemana avovastauksissa nousi esiin myös huoli kiinteistöjen arvojen laskusta. Huolena esitettiin, että hanke aiheuttaisi pois-muuttoa ja sitä myötä vaikutuksia maaseudun elinvoimaisuuteen. Hankkeen hyötyinä avovastauksissa esiin nostettiin kotimaisen sähköntuotannon lisääminen ja sähköntuotannon päästöttömyys. Selvästi suurimmassa osassa avovastauksista vastaaja ilmaisi, ettei kannata hanketta.

Haittojen estämis- tai lieventämiskeinoina mainittiin hankkeen toteuttamatta jättäminen tai sijoittaminen muualle. Muina paikkoina mainittiin mm. Henna ja Mallusjoki sekä yleisesti sijoittaminen lähemmäs keskustoja, teollisuusympäristöjä, valta- tai rautateiden varsia tai merta. Muutamissa vastauksissa alueen asukkaille ehdotettiin maksettava korvaus tai käypä hinta asunnosta. Yhtenä teema avovastauksissa esiin nousi suojavao-ohyökkeet. Muutamissa avovastauksissa todettiin, että suojaetäisyys asutukset ja voimaloiden välillä pitäisi olla vähintään 2–3 kilometriä. Kommentteja

pyydettiin myös seikoista, jotka tulisi vastaajan mielestä ottaa huomioon suunnittelussa. Eräässä vastauksessa pyydettiin huomioimaan laaja-alaisesti eri näkemykset sekä kuulemaan asukkaita ja maanomistajia hallintomenettelyjen minimitasoa laajemmin. Vastauksessa ehdotettiin tarvittaessa laatimaan tarkempi YVA-selvitys. Suunnitelmat pyydettiin laatimaan siten, että hankkeen toteutus aiheuttaisi mahdollisimman vähän haittavaikutuksia, sekä kertomaan todenmukaiset arviot rakentamisen ja toiminnan aiheuttamista haitoista, selkeät arviot kiinteistövero- ja ympäristövero- ja todelliset nettotiedot ilmastonmuutokseen vaikuttamisesta. Vastauksen mukaan kylän elinkelpoisuus ei saa kärsiä, asuinviihtyvyys sekä elinkeinojen harjoittaminen pitää turvata ja luonnon monimuotoisuus huomioida.

Monissa avovastauksissa esitettiin huoli vaikutuksista luontoon ja sen rauhallisuuteen sekä linnustoon. Avovastauksissa kerrottiin luontohavainnoista, esimerkiksi alueen yli muuttavista hanhista ja joutsenista. Myös petolinnut ja metsäkanalinnut mainittiin sekä muu metsäneläimistö. Eräässä vastauksessa todettiin hankealueen oleva ns. erämaa- aluetta, jota ei aivan läheltä löydy. Tuulivoimaloiden koetaan pilaavan tai rikkovan luonnon rauhan ja tuhoan metsää. Eräässä vastauksessa toivottiin alueen luontoarvojen perusteellista selvittämistä. Myös Natura-alue ja vaikutukset siihen mainittiin parissa vastauksessa.

Useassa vastauksessa kielteisenä asiana tuotiin esiin voimaloiden meluvaikutukset sekä välke tai valosaaste. Myös hankkeen vaikutukset maisemaan nostettiin esiin useassa avovastauksessa. Toiveena esitettiin huomioimaan suunnittelussa näkyvyysalue sekä se, että asuinrakennukset alueella ovat monikerroksisia ja rakennusten sijainti maastossa korkeammalla (esim. Salpausselän päällä kaksikerroksinen talo).

Huolta ja kysymyksiä herätti myös toiminnan päättymisen vaikutukset. Muutamissa vastauksissa pohdittiin, mitä tapahtuu, kun voimalat tulevat tiensä päähän ja kenen kustannuksella voimalat puretaan ja alue ennallistetaan. Eräässä vastauksessa toivottiin suunnitelmaa voimaloiden hävittämisestä.

Yhtenä keskeisenä teemana esiin nousi paikallisten asukkaiden huomioiminen sekä suunnittelussa että päätöksenteossa. Vastauksissa mainittiin voimaloiden vaikuttavan kielteisesti asuinviihtyvyyteen, eikä voimaloita haluta asuin- ja vapaa-ajan alueille, ns. takapihalle. Myös vaikutukset metsästyksen ja erityisesti mahdollinen melun karkottava vaikutus eläimiin nostettiin eräässä vastauksessa. Hankkeen tuomien hyötyjen (maanomistajille) todettiin olevan olemattomia ja haittojen suuria. Muutamissa vastauksissa oltiin myös huolissaan hankkeen terveysvaikutuksista, erityisesti pitkäaikaisen infraäänelle altistumisen vaikutuksista. Monissa vastauksissa hankkeen epäiltiin aiheuttavan muuttoliikettä Kuivannon kylältä pois. Osa vastaajista ilmoitti, että mikäli hanke toteutuu, he muuttavat pois Orimattilasta. Hankkeen koettiin aiheuttavan maaseudun elinvoimaisuuden heikkene- mistä ja jopa välillisesti edesauttavan kyläkoulun sulkemista, koska kylälle ei saada uusia asukkaita tai hanke aiheuttaa poismuuttoa. Myös kiinteistöjen arvojen alenemisesta oltiin huolissaan useassa vastauksessa. Muutamissa vastauksissa viitattiin siihen, että kaupunki saa hankkeesta hyötyä kyläläisten asuinviihtymisen kustannuksella. Monissa vastauksissa nostettiin esiin myös päättäjien rooli. Päättäjien toivottiin huomioivan paikalliset asukkaat.

Hankkeen hyötyinä mainittiin mm. kotimaisen ja päästöttömän sähkön tuotanto sekä tuki kylän kehittymiselle.

Suurimmassa osassa avovastauksista vastaaja ilmoitti vastustavansa hanketta. Hankkeen haitat paikallisille asukkaille koettiin suurempina kuin sen tuomat hyödyt, ja sijainnin koettiin olevan väärä.

Vastauksissa toivottiin tiedottamisen ja päätöksenteon olevan näkyvämpää, minkä lisäksi olisi hyvä järjestää asukaskyselyitä ja keskustelutilaisuuksia. Eräässä vastauksessa toivottiin kansalaisäänessä järjestyksen järjestämistä. Palautteena toteutettuun kyselyyn saatiin terveysvaikutusten huomioiminen paremmin.

3. YHTEENVETO

Kaikille avoimeen kyselyyn saatiin yhteensä 103 vastausta. Vastauksia pyydettiin erityisesti alueen asukkailta, vapaa-ajan asukkailta, maaomistajilta, elinkeinonharjoittajilta ja alueen muilta käyttäjiltä. Kysely toteutettiin kaikille avoimena kyselynä, joten varsinaista vastausprosenttia ei voida laskea, mutta vastausmäärää voidaan pitää hyvänä.

Taustatietojen perusteella suurin osa vastanneista oli alueella vakituisia asukkaita (yli 70 %). Noin 35 % vastanneista vakituinen asunto sijaitsi alle 2 km etäisyydellä hankealueen rajasta. Vastaava luku vapaa-ajanasuntojen kohdalla oli 30 %. Huomioitavaa on, että kyse on etäisyydestä hankealueen rajaan, ei suunniteltuihin voimalapaikkoihin. Vastaajista yli 82 % on asunut tai lomailut hankealueen lähetyvillä vähintään 10 vuoden ajan. Suurin osa vastanneista oli pariskuntia (49 %).

Kyselyssä selvitettiin taustatietoina myös vastaajien suhtautumista yleisesti tuulivoimaan ja muihin energiantuotantoon. Kysyttäessä millä tavoin sähköä pitäisi tuottaa Suomessa, aurinkovoima oli suosituin vastaus. Seuraavaksi eniten kannatusta saivat ydinvoima, biopolttoaineet ja vesivoima. Tuulivoima sai noin 7 % kannatuksen. Kyselyssä tiedusteltiin yleisesti suhtautumista tuulivoimaan: vastaajista kolmannes suhtautui kielteisesti, reilu neljännes myönteisesti ja noin 35 % neutraalisti.

Yleisellä tasolla vastaajien mielestä tuulivoiman merkittävimmät hyödyt olivat energiantuotannon päästöjen väheneminen, luonnonvarojen säästäminen sekä kiinteistöverotulot. Toisaalta moni vastaaja koki, että tuulivoimalla ei ole merkittäviä hyötyjä. Muina hyötyinä mainittiin energiaomavaraisuuden kasvaminen.

Yleisellä tasolla eniten vastaajia huolettavat tuulivoiman mahdollisista ympäristövaikutuksista meluvaikutukset. Seuraavaksi eniten mainintoja saivat maisemavaikutukset ja vaikutukset maaeläimiin. Muina vaikutuksina mainittiin vaikutukset esim. kunnan asukkaisiin, terveyshaitat sekä kiinteistöjen arvon lasku. Vastaajien näkemyksen mukaan tuulivoimaloiden mahdollisesti aiheuttamia haittoja voitaisiin lieventää esimerkiksi sijoittamalla tuulivoimalat kauemmas asutuksesta huomioiden suojaetäisyydet. Lisäksi useissa vastauksissa todettiin, että tuulivoimalat tulisi sijoittaa ympäristöön, jossa on jo ennestään ympäristöhäiriöitä, kuten melua. Myös sijoittaminen merelle mainittiin. Moni vastaaja myös koki, että haittoja ei voi lieventää muutoin kuin jättämällä voimalat rakentamatta.

Vastaajilta tiedusteltiin tarkemmin hankealueen ja sen lähiympäristön käyttöä. Vastausten perusteella hankealuetta ja sen lähiympäristöä käytetään yleisimmin retkeilyyn tai ulkoiluun, luonnon tarkkailuun ja kulkemiseen (alueen teiden käyttö). Myös marjastus ja sienestys on yksi keskeinen alueen käyttötapa, jota kertoi tekevänsä lähes 90 % vastaajista vähintään vuosittain. Tarkentavina käyttötapoina mainittiin mm. luonnosta nauttiminen, maiseman ihailu sekä koirien ulkoilutus. Kartalla asetettuja kohteita olivat mm. marjastuspaikat, luontohavainnot, erityiset luonto- ja maise-makohteet, lenkkeilyreitit, hevosharrastukseen liittyvät reitit ja metsästyksmaastot.

Kyselyssä selvitettiin, millaiseksi vastaajat arvioivat tiettyjen kyselyssä esitettyjen asioiden tärkeyttä/merkitystä ja niiden nykytilaa hankealueella ja sen lähiympäristössä. Esitetyistä osa-alueita

merkittävimpinä ja tärkeimpinä pidettiin ihmisten terveyttä, retkeilyä, ulkoilu- ja lomailumahdollisuuksia, asumisviihtyvyyttä, linnustoa ja luontoa. Vähiten tärkeinä pidettiin kunnan taloutta sekä alueen teollisuutta ja elinkeinoelämää. Kysyttäessä näiden samojen asioiden nykytilaa hankealueella tai sen lähiympäristössä parhaimpina pidettiin montaa asiaa, mm. alueen ihmisten terveyttä, metsästysmahdollisuuksia, retkeilyä, ulkoilu- ja lomailumahdollisuuksia. Nykytilassa huonoimpina (erittäin tai melko huono) koettiin kunnan imago, kunnan talous ja tiestön kunto.

Kyselyssä selvitettiin, miten vastaajat kokevat Kuivannon tuulivoimahankkeen vaikuttavan eri osa-alueisiin. Myönteisimmin hankkeen koettiin vaikuttavan kunnan imagoon, kunnan talouteen sekä ilmastonmuutokseen. Kielteisimmin hankkeen koettiin vaikuttavan kiinteistöjen arvoon ja käyttömahdollisuuksiin tulevaisuudessa, liikenteeseen rakentamisen aikana, melutilanteeseen, maisemaan, maaelämistöön, linnustoon, metsästysmahdollisuuksiin, retkeilyyn, ulkoiluun ja lomailumahdollisuuksiin, luonnosta nauttimiseen, vastaajan omaan ulkoiluun alueella ja asumisviihtyvyyteen sekä tuulivoimalan rakentamisen että toiminnan aikana. Yli 80 % vastanneista koki hankkeen vaikuttavan näihin osa-alueisiin melko tai erittäin kielteisesti.

Kuivannon tuulivoimahankkeen hyötyjä kunnalle tai alueelle ovat vastaajien näkemyksen mukaan tuulipuiston kiinteistöverotuotot sekä energiantuotannon päästöjen väheneminen.

Vastaajista 85 % suhtautui Kuivannon tuulivoimahankkeeseen kokonaisuudessaan jokseenkin tai erittäin kielteisesti. Jokseenkin tai erittäin myönteisesti suhtautuvien osuus oli 14 %. Neutraalisti hankkeeseen suhtautuvia oli 2 % vastanneista. Selkeästi suurin osa kyselyyn vastanneista suhtautuu hankkeeseen kielteisesti.

Kysymysten ristiintarkastelussa tarkasteltiin tarkemmin Kuivannon tuulivoimahankkeeseen suhtautumista suhteessa vastaajan vakituiseen ja vapaa-ajan asunnon sijaintiin sekä yleiseen suhtautumiseen tuuli- ja aurinkovoimaan. Tuloksia tarkastellessa on huomioitava vastanneiden pieni lukumäärä.

Myönteisemmin hankkeeseen suhtautuvat ne vastaajat, joiden vakituinen asunto sijaitsee kauempana hankealueen rajasta kuin lähempänä hankealuetta asuvat. Hankealuetta lähimpänä (alle 1 km etäisyydellä hankealueen rajasta) asuvat vastaajat suhtautuivat hankkeeseen kielteisesti. On kuitenkin huomattava, että vastaajamäärät ovat pieniä. Vapaa-ajanasuntojen osalta kaikki alle 2 km etäisyydellä olevat vastaajat suhtautuivat hankkeeseen kielteisesti, mutta vähäisen vastaajamäärien takia yksittäisen vastausten painoarvo on suurempi.

Yleisesti myönteisesti tuulivoimaan suhtautuvat vastaajista lähes puolet suhtautui myös Kuivannon tuulivoimahankkeeseen erittäin tai jokseenkin myönteisesti, mutta toisaalta sama osuus yleisesti tuulivoimaan myönteisesti suhtautuvista suhtautui Kuivannon hankkeeseen kielteisesti. Yleisellä tasolla kielteisesti tuulivoimaan suhtautuvat vastaajat suhtautuivat erittäin kielteisesti myös Kuivannon hankkeeseen. Sen sijaan niistä vastaajista, jotka suhtautuvat yleisesti tuulivoimaan neutraalisti, yli 65 % suhtautui jokseenkin tai erittäin kielteisesti Kuivannon hankkeeseen.

Kysyttäessä hankkeesta tiedottamisesta, vastaajista 36 % koki, että tiedottaminen on ollut riittävää tai jokseenkin riittävää. Toisaalta noin kolmannes vastaajista koki, että tiedottaminen on ollut vähäistä ja sitä voisi lisätä, ja reilu neljännes ilmoitti, ettei ollut saanut hankkeesta mitään tietoa. Tiedottamisen muodoista eniten vastauksia sai kotiin lähetettävä tiedote, yleisötilaisuudet ja tiedotteet paikallislehdessä.

Kyselyn lopussa oli mahdollisuus jättää avointa palautetta hankkeesta ja kyselystä. Vastauksia saatiin yhteensä 54 vastanneelta. Yleisesti avovastauksissa kommentteja esitettiin hankkeen sijoittamisesta kauemmas asutuksesta, suojaetäisyyksistä, luonnosta ja sen rauhallisuudesta sekä linnustosta. Useissa vastauksissa esitettiin huoli melu- ja välkevaikutuksista sekä maisemavaikutuksista. Yhtenä teemana avovastauksissa nousi esiin myös huoli kiinteistöjen arvojen laskusta. Huolena esitettiin, että hanke aiheuttaisi poismuuttoa ja sitä myötä vaikutuksia maaseudun elinvoimaisuuteen. Hankkeen hyötyinä avovastauksissa esiin nostettiin kotimaisen sähköntuotannon lisääminen ja sähköntuotannon päästöttömyys. Haittojen estämis- tai lieventämiskeinoina mainittiin hankkeen toteuttamatta jättäminen tai sijoittaminen muualle. Yhtenä keskeisenä teemana esiin nousi paikallisten asukkaiden huomioiminen sekä suunnittelussa että päätöksenteossa. Selvästi suurimmassa osassa avovastauksista vastaaja ilmaisi, ettei kannata hanketta.