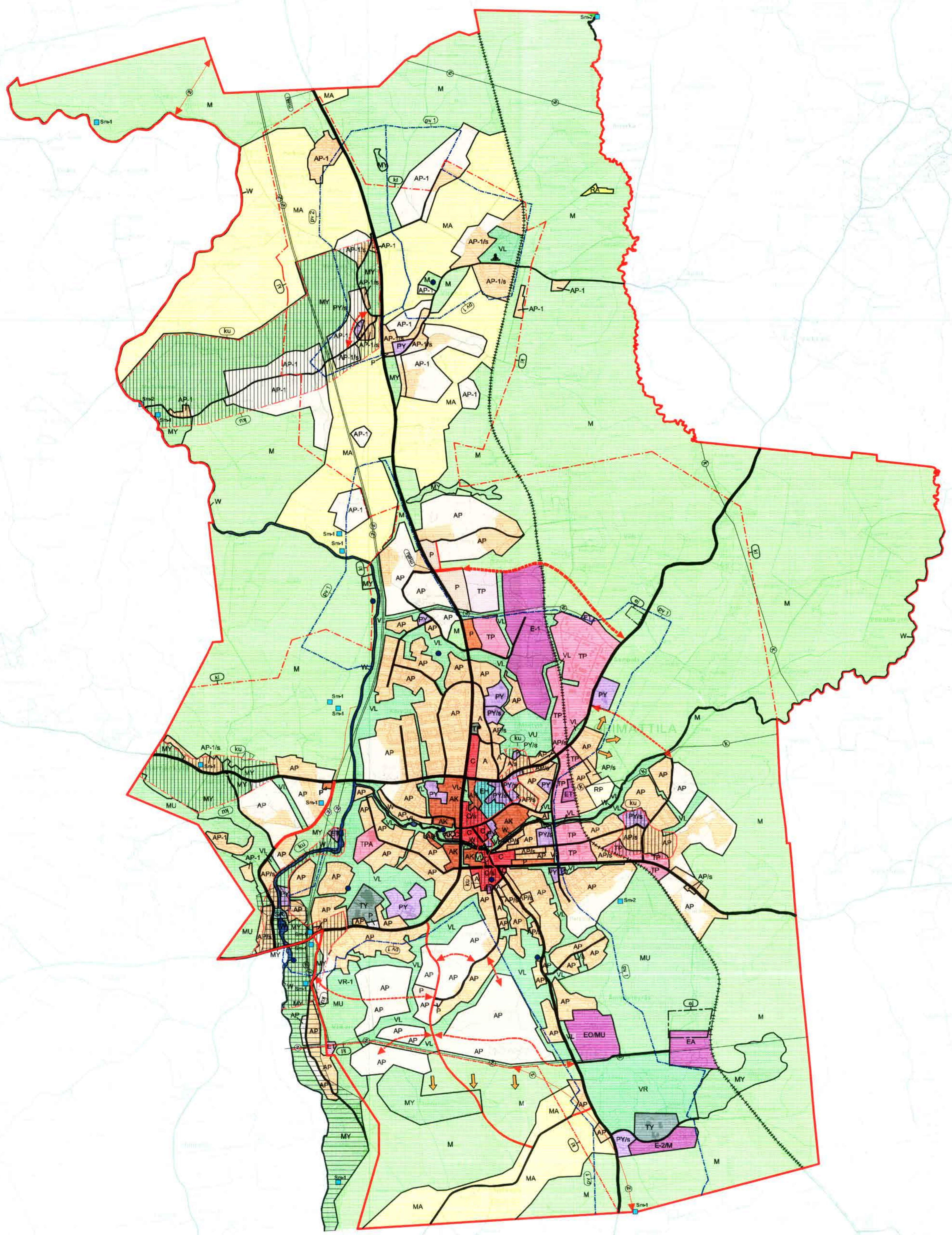


Orimattila  
KESKUSTA-VIRENOJAN  
OSAYLEISKAAVA 2020

14.7.2006



- A** Asuntoalue
- AK** Kerrostalovaltainen asuntoalue
- AP** Pientalovaltainen asuntoalue
- AP-1** Pientalovaltainen asuntoalue, jota ei ole tarkoitettu asemakaavoittoa vuoteen 2020 mennessä. Rakentamisessa noudatetaan kaupungin rakennusjärjestyksen määräyksiä.
- C** Keskustatoimintojen alue
- P** Palvelujen ja hallinnon alue
- PY** Julkisten palvelujen ja hallinnon alue
- TP** Työpaikka-alue
- TPA** Työpaikka- ja asuntoalue  
Nykyiset teollisuusrakennukset on tarkoitettu ympäristöhaiiriotä aiheuttamattomalle pienteollisuudelle ja muille työpaikoille sekä palveluille. Alueelle voidaan sijoittaa näiden toimintojen yhteyteen soveltuvaa asuinrakentamista.
- TY** Teollisuusalue, jolla ympäristöä asettaa toiminnan laadulle erityisiä vaatimuksia
- VL** Lähivirkistysalue
- VU** Urheilu- ja virkistyspalvelujen alue
- VR** Retkeily- ja ulkoilualue
- VR-1** Retkeily- ja ulkoilualue  
Alueelle voidaan sijoittaa myös luontoarvoihin sopeutuvia kaupallisia tai matkailupalveluja
- RA** Loma-asuntoalue
- RP** Siirtolapuutarha-/paistaviljelyalue  
Aluetta voidaan tarvittaessa käyttää myös AP-alueen laajennuksena
- E-1** Erityisalue, hevoskylä
- ET** Yhdyskuntateknisen huollon alue
- EO** Maa-ainesten ottoalue
- EA** Ampumarata-alue
- E-2** Motocrossrata
- EH** Hautausmaa-alue
- SR** Rakennuslainsäädännön nojalla suojeltava alue  
Rakennuksissa suoritettavien korjaus- ja muutosten sekä täydennysrakentamisen ja muiden alueella tehtävien toimenpiteiden tulee olla sellaisia, että alueen rakennushistoriallisesti/kulttuurihistoriallisesti/maisemakavallisesti arvokas luonne säilyy. Rakennuksia ei saa purkaa ilman MRL 127 §:ssä tarkoitettua lupaa.
- /S** Alue, jolla ympäristöä säilytetään  
Uudisrakentaminen, rakennusten korjaus- ja muutostyöt sekä muut ympäristöä muuttavia toimenpiteet tulee suorittaa siten, että alueen kulttuurihistoriallisesti/maisemallisesti arvokas luonne säilyy. Rakennuksia ei saa purkaa ilman MRL 127 §:ssä tarkoitettua lupaa.
- M** Maa- ja metsätalousvaltainen alue
- MA** Maisemallisesti arvokas peltoalue  
Viljelyalueet tulee säilyttää avoimina. Haja-asutusalueinen rakentaminen tulee sijoittaa olemassa olevan tiestön ja tilakeskusten yhteyteen, metsäsaarekkeeseen tai metsänreunaan.  
Alueella olevia metsäsaarekkeitä tulee hoitaa siten, että avoimaisemien reunat säilyvät siisteinä.
- MU** Maa- ja metsätalousvaltainen alue, jolla on erityistä ulkoilun ohjaamisarvoa  
Alueen metsien käsittelyssä tulee sovitaa yhteen metsänhoidon ja ulkoilun tarpeet sekä ympäristöarvot.  
Rakentaminen tulee sijoittaa siten, ettei alueen ympäristöarvoja vaaranneta.
- MY** Maa- ja metsätalousvaltainen alue, jolla on erityisiä ympäristöarvoja  
Viljelyalueet tulee säilyttää avoimina. Haja-asutusalueinen rakentaminen tulee sijoittaa olemassa olevan tiestön ja tilakeskusten yhteyteen, metsäsaarekkeeseen tai metsänreunaan. Uudisrakennusten ilme tulee sopeuttaa alueen kulttuurimaisemaan.  
Alueen metsien käsittelyssä tulee sovitaa yhteen metsänhoidon tarpeet ja ympäristöarvot.
- W** Vesialue
- Sm-1** Esihistoriallinen muinaisjäänös  
Kohde on muinaismuistolain (295/1963) nojalla rauhoitettu.
- Sm-2** Historiallisen ajan muinaisjäänös  
Kohde on muinaismuistolain (295/1963) nojalla rauhoitettu.
- U** Uimaranta
- su/pk** Seututie/pääkatu
- ylkk** Yhdystie/kokoojakatu
- Tielikenteen yhteystarve
- Yhdysrata/sivurata
- Uudet asuinrakennukset on sijoitettava niin etäälle radasta, että valtioneuvoston päätös melutason ohjeista (993/92) on saavutettavissa sekä sisätiloissa että pihatuilla eikä asumista häiritsevää tärinää esiinny.
- Suurjännitelinja
- Suurjännitelinjan yhteystarve
- Pääkaasulinja

- Yleiskaava-alueen raja
- Osa-alueen raja
- kl** Kyläkeskus ja sen lähialue  
Alue, jolle uudisrakentaminen pyritään ohjaamaan. Asemakaavoittamattomilla alueilla rakennuspaikkojen tulee olla kootaan ja sijaimitaan sellaisia, että toimiva vedenhankinta ja jätehuolto voidaan järjestää, kuitenkin vähintään 2000 m<sup>2</sup>
- py1** Tärkeä pohjaviesialue
- py2** Vedenhankintaan soveltuva pohjaviesialue  
py1- ja py2-alueilla rakentamista ja muita toimenpiteitä saattavat rajoittaa pohjaviesien muuttamiskielto (Vesilaki 18 §) ja pilaauskielto (Ympäristönsuojelulaki 8 §).  
Jätevesien käsittely on hoidettava kunnan jätevesien käsittelyohjeiden mukaisesti. Ojyjsäiliöt on sijoitettava rakennusten sisätiloihin tai suoja-aitaaseen, jonka tilavuus vastaa varastoitavan ölyn enimmäismäärää.  
Jos pohjaviesialueen rajauksia muutetaan vesiviranomaisen päätöksellä, noudatetaan kulloisinkin aluerajauksia ja suojelumääräyksiä.
- Vedenottamo
- Valtakunnallisesti arvokas maisema-alue  
Alueen maankäyttö ja ympäristöhoito sekä uudisrakentaminen, rakennusten korjaus- ja muutostyöt ja muut ympäristöä muuttavia toimenpiteet tulee toteuttaa siten, että alueen maisemallinen arvo säilyy.
- ku** Valtakunnallisesti tai maakunnallisesti merkittävä kulttuurihistoriallinen ympäristö  
Uudisrakentaminen, rakennusten korjaus- ja muutostyöt sekä muut ympäristöä muuttavia toimenpiteet tulee suorittaa siten, että alueen kulttuurihistoriallisesti/maisemallisesti arvokas luonne säilyy. Rakennuksia ei saa purkaa ilman MRL 127 §:ssä tarkoitettua lupaa.
- melu melu** Tiejakso, jonka lähialueella liikennemelua  
Mikäli tien lähialueella suunnitellaan sijoitettavaksi uusia melulle herkkiä toimintoja, on asemakaavoissa ja rakennusluonnissa otettava huomioon melun torjunta siten, että valtioneuvoston päätöksen mukaiset melutason ohjeistukset eivät ylitä sisätiloissa eikä oleskeluun tarkoitettuihin ulkoalueilla.
- o** Käytöstä poistettu kaatopaikka-alue
- Nykyiset alueet (tiheä rasteri)  
Merkinnällä on osoitettu asemakaavoitetut tai pääosin rakennetut alueet.
- Uudet tai olennaisesti muuttuvat alueet (harva rasteri)  
Merkinnällä on osoitettu asemakaavoittamattomat, pääosin rakentamattomat alueet.
- Uudet tiet, sijainti on ohjeellinen
- Yhdyskuntarakenteen laajenemissuunta

- YLEISIÄ MÄÄRÄYKSIÄ**
- Aluerajaukset, käyttötarkoituksien ja määräysten tarkentavat asemakaavoilla.
  - Asuinrakentamisessa tulee kiinnittää huomiota radonhaittojen ennaltaehkäisyyn.
  - Asemakaavoittamattomilla alueilla uudis- ja täydennysrakentamisessa sekä rakennusten korjaamisessa suositellaan noudatettavaksi Orimattilan maaseutualueiden rakennustapaohjetta ja vesihuollon suunnittelussa ohjetta "Vedenhankinta ja jätevesien sekä kiinteiden jätteiden käsittely rakennuspaikalla".
  - Rantavyöhykkeelle rakentaminen M-, MA- tai MY-alueella edellyttää alueen asemakaavoittamista tai riittävän laaja-alaisen määrittämisen laatimista poikkeusluvalla pohjaksi.
  - Maisemaa muuttavaa maanrakennustyötä, puiden kaatamista ja muuta näihin verrattavaa toimenpidettä varten tulee hakea maisematyöluupa VL-, VU-, VR-, VR-1-, MA-, MU- ja MY-alueilla.

Osayleiskaava on tullut voimaan Orimattilan kaupunginhallituksen 20.8.2007 tekemällä päätöksellä muilta osin lukuunottamatta valituksen alaista Viikarin aluetta.

Orimattila  
KESKUSTA-VIRENOJAN  
OSAYLEISKAAVA 2020

18.6.2007 0 1 km

<b>ORIMATTILAN KAUPUNKI</b> TEKNINEN PALVELUKESKUS KAAVOITUS	
ORIMATTILA KESKUSTA-VIRENOJA	
Osayleiskaava	
Orimattilan kaupunginvaltuusto hyväksynyt 18.6.2007	Mk 1:2000
Tekijät: Raimo Kihlström	Muokkijat: Pirko-Liisa Järven
	Suom. Tapari Vuorinen ark. sfs