



# ORIMATTILA HENNAN OSAYLEISKAAVA KAAVASELOSTUS

Osayleiskaavan selostus, joka koskee 19.1.2011 päivättyä ja 21.2.2011 tarkistettua osayleiskaavakarttaa.

Osayleiskaava on laadittu Orimattilan kaupungin ja arkkitehtitoimisto Tapani Vuorinen Oy:n yhteistyönä.

## HENNAN OSAYLEISKAAVA

### Kaavan nimi ja tarkoitus

Orimattilan Hennan osayleiskaavan tarkoituksena on ohjata maankäyttöä vuoteen 2030 saakka. Kaava-alueen kokonaispinta-ala on noin 1000 hehtaaria eli 10 km<sup>2</sup>. Kaava on tarkoitettu hyväksyä oikeusvaikutteisena osayleiskaavana. Hennan osayleiskaava on kaavamuuotos Länsi-Orimattilan osayleiskaavaan, joka on vahvistettu 18.7.2000.

### Kaava-alueen rajaus

Hennan osayleiskaavan alue kattaa pohjois-eteläsuunnassa noin 6 kilometrin pituisen alueen Mäntsälän kunnan rajalta Iso-Hennasta Tekemäjärven eteläosiin saakka. Länsi-itäsuunnassa kaava-alueen leveys vaihtelee 1-2 kilometriä ulottuen Vanhan Helsingintien (maantie 140) ympäristön alueista moottoritien (4) itäreunaan ja suojaviheralueen osalta myös moottoritien itäpuolelle. Kaava-alueeseen sisältyy alueita Mallusjoen ja Luhtikylän kylistä sekä pieneltä osalta Niemen kiinteistörekisterikylästä.

Kaava-alue kuuluu kokonaisuudessaan 18.7.2000 vahvistetun Länsi-Orimattilan osayleiskaavan alueeseen. Kaavaluonnos oli nähtävillä kesällä 2009 laajemman rajauksen mukaisesti, josta ensimmäisessä vaiheessa on tarkoitettu hyväksyä tämä moottoritien ja Vanhan Helsingintien välinen alue.

Vaikutusalue on osayleiskaavan alue ja sen lähialueet. Uusien kasvusuuntien ja yhdyskuntarakennetta koskevien ratkaisujen osalta vaikutusalue on suurempi. Rautatieaseman vaikutusalue ulottuu Kärkölän Järvelästä Orimattilan keskustaan ja noin 10 km Lahden ja Mäntsälän suuntiin. Tuuliharjaan suunnitteilla olevan palvelualueen vaikutusalue ulottuu Mäntsälästä Heinolaan. Työpaikka-alueiden vaikutusalue on radan varrella pääkaupunkiseudulta Lahteen ja noin 30 km muihin suuntiin. Uusien maankäyttöratkaisujen välillinen vaikutusalue voi olla nyt arvioitua suurempikin.



Kuva1: Kaava-alueen rajaus

## SISÄLLYSLUETTELO

### 0. HENNAN OSAYLEISKAAVA

Kaavan nimi, tarkoitus ja alueen rajaus.

Kaavaa koskevia asiakirjoja, taustaselvityksiä ja lähdemateriaalia

### 1. PÄÄTÖKSENTEKO

### 2. SUUNNITTELUN LÄHTÖKOHDAT

#### 2.1 Suunnittelualan kuvaus

- 2.1.1 Rakennettu ympäristö
- 2.1.2 Luonnonympäristö ja maisema
- 2.1.3 Arkeologiset löydöt ja muinaismuistot
- 2.1.4 Tehdyt inventoinnit ja selvitykset

#### 2.2 Suunnittelutilanne

- 2.2.1 Maakuntakaava
- 2.2.2 Osayleiskaavat
- 2.2.3 Asemakaavat
- 2.2.4 Rakennuskieltoalueet
- 2.2.5 Muut suunnitelmat ja selvitykset
- 2.2.6 Rakennusjärjestys
- 2.2.7 Pohjakartta

### 3. SUUNNITTELUN ETENEMINEN

#### 3.1 Suunnittelun alkuvaiheen tavoitteet

- 3.1.1 Asuminen
- 3.1.2 Työpaikka-alueet
- 3.1.3 Kaupalliset ja julkiset palvelut
- 3.1.4 Liikenneyhteydet
- 3.1.5 Virkistysalueet

#### 3.2 Valtakunnalliset alueidenkäyttötavoitteet

- 3.2.1 Toimiva aluerakenne
- 3.2.2 Eheytyvä yhdyskuntarakenne ja elinympäristön laatu
- 3.2.3 Kulttuuri- ja luonnonperintö
- 3.2.4 Toimivat yhteysverkot ja energiahuolto

#### 3.3 Osallistuminen ja yhteistyö

- 3.3.1 Osalliset
- 3.3.2 Tiedottaminen suunnittelun etenemisestä
- 3.3.3 Yhteistyö maanomistajien ja alueen asukkaiden kanssa

#### 3.4 Tavoitteiden tarkentuminen ja ratkaisuvaihtoehdot

- 3.4.1 Kolme vaihtoehtoa

#### 3.5 Selvitysten huomioinnottaminen

#### 3.6 Kaavaluonnos

- 3.6.1 Lausunnot ja vastineet kaavaluonnoksesta
- 3.6.2 Mielipiteet ja vastineet kaavaluonnoksesta
- 3.6.3 Työneuvottelu

#### 3.7 Kaavaehdotus

- 3.7.1 Lausunnot kaavaehdotuksesta ja vastineet niihin
- 3.7.2 Työneuvottelu
- 3.7.3 Viranomaisneuvottelu

### **3.8 Hyväksyttäväksi esitetty kaavaehdotus**

- 3.8.1 Pohjavesiselvitys
- 3.8.2 Ideakilpailu
- 3.8.3 Kaavaehdotukseen tehdyt tarkistukset

## **4. OSAYLEISKAAVAN KUVAUS**

### **4.1 Toimintojen sijoittaminen ja aluevaraukset**

- 4.1.1 Asuminen
- 4.1.2 Palvelut
- 4.1.3 Työpaikka- ja teollisuusalueet sekä varastoalueet
- 4.1.4 Liikenneyhteydet
- 4.1.5 Virkistysalueet
- 4.1.6 Maa- ja metsätalousalueet
- 4.1.7 Suojelu
- 4.1.8 Hulevedet

### **4.2 Mitoitus**

### **4.3 Kaavan vaikutusten arviointi**

- 4.3.1 Vaikutukset rakennettuun ympäristöön
- 4.3.2 Ihmisiin kohdistuvat vaikutukset
- 4.3.3 Vaikutukset luonnonoloihin ja maisemaan
- 4.3.4 Vaikutukset pohjaveteen
- 4.3.5 Liikenteelliset vaikutukset
- 4.3.6 Liikenneturvallisuus
- 4.3.7 Taloudelliset vaikutukset

### **4.4 Kaavan oikeusvaikutukset**

### **4.5 Tavoitteiden toteutuminen**

- 4.5.1 Valtakunnalliset alueidenkäyttötavoitteet

## **5. OSAYLEISKAAVAN TOTEUTUS**

### **5.1 Yhteistyösopimus**

### **5.2 SRV-InTo –hanke**

### **5.3 Toteutuksen rahoitus**

### **5.4 Ideakilpailu**

### **5.5 Rautatieasema**

Liite: Vesihuollon päälinjat

Kannen kuvat:

InTo-ideakilpailun voittajatyöt, VR, Orimattilan kaupunki



**KAAVAA KOSKEVIA ASIAKIRJOJA, TAUSTASELVITYKSIÄ JA LÄHDEMATERIAALIA** (ei liitteenä)

## 1. Osallistumis- ja arviointisuunnitelma

Luontoselvitykset

2. Länsi-Orimattilan osayleiskaavan luontoselvitys. LT-konsultit 1997.
3. Iso-Hennan luontoselvitys (Orimattilan kaupunki, Leena Noko 2004)
4. Iso-Hennan itä- ja pohjoisosan luontoselvitys (Orimattilan kaupunki, Leena Noko 2004)

Kulttuurihistorialliset kohteet, arkeologiset kohteet, maisema-alueet

5. Orimattilan rakennetun kulttuuriympäristön selvitys. Kuntien ympäristöselvitys Kukuse. Nina Könönen. Hämeen Ympäristökeskuksen moniste 97/2005.
6. Päijät-Hämeen rakennettu kulttuuriympäristö. Henrik Wager. Päijät-Hämeen liiton julkaisu A159\*2006
7. Orimattila. Kulttuurihistorialliset kohteet 1984. Suunnittelulautakunta 1984. (moniste)
8. Arvokkaat maisema-alueet. Maisema-aluetyöryhmän mietintö II. Ympäristöministeriö/Ympäristönsuojeluosasto Mietintö 66/1992. Helsinki 1993.
9. Valtakunnallisesti merkittävät kulttuurihistorialliset ympäristöt. Museovirasto, Rakennushistorian osasto julkaisu 16, 2.painos Helsinki 1998.
10. Päijät-Hämeen perinnemaisemat. Antti Hovi. Hämeen ympäristökeskus julkaisu 190. Hämeenlinna 2000.
11. Porvoonjoen yläjuoksun esihistoriallisia ja kulttuurihistoriallisia kohteita Lahden, Hollolan ja Orimattilan alueella. Lahden kaupunginmuseo, Porvoonjoen asutustutkimus -hanke. Toim. Antti Lahelma. 2002.
12. Päijät-Hämeen maakunnallinen maisemaselvitys, Päijät-Hämeen liitto, Lahden Ammattikorkeakoulu.2006.
13. Päijät-Hämeen kiinteät muinaisjäännökset. Päijät-Hämeen liiton julkaisu A169\*2008

Vesihuolto

14. Hennan työpaikka- ja palvelualueen sekä Huhdanojan vesihuollon yleissuunnitelma (Orimattilan Vesi, Insinööritoimisto Paavo Ristola Oy. 2004)

Maakuntakaavan erilliselvitykset:

15. Päijät-Hämeen maakuntakaavan liikenneselvitys, Orimattilan liikenneverkko. Tieliikelaitos.
16. Hennan kehityskuvan ja osayleiskaavan vaikutustenarviointi. Orimattilan kaupunki ja Päijät-Hämeen liitto. TerraPro Oy 2007
17. Ihmisiin kohdistuvien vaikutusten arviointi Päijät-Hämeen maakuntakaavaprosessissa. Arviointiraportti 22.9.2005. Helinä Melkas TTK Lahden keskus.
18. Lahden kaupunkiseudun rakennemalli 2040. Lahden kaupunkiseudun rakennemallityöryhmä 2004.
19. Päijät-Hämeen kaupan palveluverkkoselvitys. Päijät-Hämeen liitto A151. 2005.
20. Päijät-Hämeen maisemaselvitys. Eeva Aarrevaara, Carita Uronen, Tapani Vuorinen. Lahden ammattikorkeakoulu, Päijät-Hämeen liitto, Hämeen ympäristökeskus, 2006.
21. Päijät-Hämeen ekologinen verkosto. Päijät-Hämeen liitto A162 \* 2006. SITO.
22. Maakuntaohjelman laadintaan liittyvä aluerakennetyö. Tekeillä Päijät-Hämeen liitossa.

Muut selvitykset ja suunnitelmat

23. Artjärven ja Orimattilan pohjavesialueiden suojelusuunnitelma 7.6.2006. Insinööritoimisto Paavo Ristola Oy

24. Orimattilan melutilanteen peruskartoitus. Lahden amkk 2008. Arttu Ruhanen. Opinnäytetyö.
25. Maanteiden teoreettiset melualueet 2008. Tiehallinto.
26. Lahden oikorata. Ympäristövaikutusten arviointiselostus. LT-konsultit 1996.
27. Oikorata Kerava-Lahti. Yleissuunnitelma 2002. SITO, SCC Viatek.
28. Valtatien 4 parantaminen moottoritieksi välillä Mäntsälä P – Hämeen läänin raja. Tiesuunnitelma. Ympäristöselvitys ja tieympäristösuunnitelma. Tielaitos Uudenmaan tiepiiri 1996.
29. Tuuliharjan palvelualueen liittymän muuttaminen maankäyttöä palvelevaksi. Muistiot. Ramboll Tampere 2006 ja 2008.
30. Hennan osayleiskaavan pintavesiselvitys. Ramboll Hollola 2010.
  
31. Hennan liikenne-ennuste. Ramboll Tampere 2009.
32. Hennan liikenne-ennusteen laadinta. Ramboll Tampere 2009.
33. Täydennys Hennan liikenne-ennusteeseen. Ramboll Tampere 2010.
34. Täydennys Hennan liikenne-ennusteeseen. Ramboll Tampere 21.2.2011.
  
35. Orimattilan kaupungin ja SRV yhtiöt Oyj:n välinen yhteistyösopimus Hennan kehittämisestä. Allekirjoitettu 7.5.2007.
  
36. Z-junan pysähtymismahdollisuus Hennassa. Liikenneselvitys. Ratahallintokeskus ja Ramboll Finland Oy 2009.
  
37. Hennan osayleiskaavan pohjavesiselvitys. Ramboll Hollola 2010.

#### Tilastotietoa

38. Verkkotietokeskus. Nettisivusto [www.verkkotietokeskus.fi](http://www.verkkotietokeskus.fi).

#### Hennan kehittäminen

39. Hennan alueen kehityskuva. 8.12.2004. Kärkölä, Mäntsälä ja Orimattila. Suunnittelukeskus Oy ja Terrapro Oy.
40. SRV InTo –hankkeen projektikokoukset, työpajat ja muu hankkeessa syntynyt aineisto
41. The Innovative Town Concept for the Future –ideakilpailun kilpailuohjelman aineisto
42. The Innovative Town Concept for the Future –ideakilpailun palkitut kilpailutyöt

## 1. OSAYLEISKAAVAAN LIITTYVÄ PÄÄTÖKSENTEKO

Vireilletulo		Kaavoituskatsaus 2000
Osallistumis- ja arviointisuunnitelma, tekn.ltk		17.8.2004
Oas ajantasaistettu tammikuussa 2009, tekn. ltk		10.2.2009
Kaavaluonnoksen käsittely, tekninen lautakunta		14.5.2009
Kaavaluonnoksen käsittely, kaupunginhallitus		1.6.2009
Kaavaluonnos nähtävillä		11.6 – 31.8. 2009
Kaavaluonnoksen lausuntojen jättö viimeistään		31.8.2009
Kaavaluonnoksen lausuntojen ja mielipiteidenkäsittely, kaavaluonnokseen tehtävät tarkistukset, tekninen ltk		8.12.2009
Kaavaehdotuksen käsittely, kaupunginhallitus		18.1.2010
Kaavaehdotus nähtävillä		28.1-5.3.2010
Lausuntopyynnöt kaavaehdotuksesta	mennessä	5.3.2010
Kaavan hyväksyminen		
	Tekninen lautakunta	25.1.2011
	Kaupunginhallitus	31.1.2011 ja 14.2.2011
	Kaupunginvaltuusto	21.2.2011



kuva 2: Huhdanojantien ympäristö on kumpuilevaa peltoa

## 2. HENNAN ALUEEN SUUNNITTELUN LÄHTÖKOHDAT

Hennan alueen vahvuus on sen hyvä logistinen sijainti Helsinki-Lahti moottoritien ja 2006 valmistuneen oikoradan varressa. Erityisen merkittävää alueen tulevalle kehitykselle on, että oikoradalla on valmius rautatieaseman rakentamiseen Hennaan. Kaunis ympäristö, harvahko asutus ja melko keskittynyt maanomistus ovat myös hyviä lähtökohtia alueen kehittämisellä.

Hennan kasvuun asuin- ja työpaikkataajamaksi on osoitettu alueet myös Päijät-Hämeen maakuntakaavassa.

Maisemarakenteeltaan osayleiskaava-alue on pääosin mäkisien metsäselänteiden aluetta. Kaava-alueen poikki luoteesta kaakkoon kulkee katkeileva pitkittäisharjumuodostuma.

### 2.1 Suunnittelualueen kuvaus

#### 2.1.1 Rakennettu ympäristö

##### **Yhdyskuntarakenne**

Orimattilassa on vahva kuntakeskus, johon sijoittuu suurin osa kaupungin sekä julkisista että yksityisistä palveluista. Lisäksi on useita elinvoimaisia kyliä, joissa osassa on myös kyläkoulut sekä kaupallisia palveluja. Kunnan väkiluku on 14864 (marraskuu 2009) asukasta. Näistä keskustan alueella asuu noin 9000.

Hennan osayleiskaava-alue on harvaan asuttua maaseutua, yhdyskuntarakenne on hajautunutta, varsinaisia kyläkeskuksia ei ole. Taloryhmiä on sijoittunut Huhdanojantien ja Mustajärventien tuntumaan. Tilakeskuksia, omakotitaloja ja kesäasunnoiksi muuttuneita omakotitaloja on alueella yhteensä parikymmentä. Moottoritien varressa on Tuuliharjan palvelualue ja Vanhan Helsingintien (mt 140) varressa toimintansa lopettanut huoltoasemarakennus.

Moottoritie (vt 4), Vanha Helsingintie (mt 140) ja oikorata ovat merkittäviä tekijöitä alueen yhdyskuntarakenteessa. Ne toisaalta mahdollistavat alueen saavutettavuuden ja kehittymisen, toisaalta rajaavat maankäyttömahdollisuuksia estevaikutuksellaan ja melullaan.

##### **Asukkaat**

Kaava-alueella asuu vakituisesti 36 henkilöä. Lisäksi alueella on muutamissa taloissa kesäasukkaita.

##### **Palvelut**

Tuuliharjan palvelualueelta löytyvät huolto- ja ravintolapalvelut. Lähin peruskoulu (luokat 1-6) on Luhtikylässä noin 4 km osayleiskaava-alueen pohjoispäästä. Yläkoulu ja lukio sijaitsevat Orimattilan keskustassa.

Muut kaupalliset ja julkiset palvelut löytyvät 15 km päästä Orimattilan keskustasta tai 20 km päästä Lahdesta.

##### **Työpaikat ja elinkeinotoiminta**

Alueella on lähinnä maa- ja metsätalouden työpaikkoja. Tuuliharjassa on muutamia palvelualan työpaikkoja.

##### **Liikunta ja virkistys**

Alueella ei ole järjestettyjä virkistyspalveluja, mutta maaseutu-ympäristö tarjoaa hyvät mahdollisuudet liikuntaan ja ulkoiluun.





*Kuva 3: Näkymä tulevalta asemanseudulta länteen. Leimallisia ovat kauniisti kumpuilevat pellot ja eheät metsäsaarekkeet. Taustalla kulkee Vanha Helsingintie*

### **Liikenne**

Helsinki-Lahti moottoritie ja Kerava-Lahti oikorata kulkevat Hennassa rinnakkain samassa maastokäytävässä Tekemäjärven eteläpuolelle saakka, missä ne erkanevat eri puolille järveä. Moottoritietä on liittymä Tuuliharjan palvelualueelle. Moottoritien ja radan yli on etelässä poikittaisyhteys, Huhdanojantie, ja pohjoispäässä alikulkutunneli Mustajärventiellä. Radan alitse on myös kaksi muuta kulkuyhteyttä. Tuuliharjan liittymässä on ylikulkusilta. Lisäksi moottoritien ja radan ali on Hennan alueella kolme ekoalikulkua. Moottoritietä kulkee päivittäin yli 20 000 ajoneuvoa.

Vanha Helsingintie on liikennemääriltään hiljentynyt, ilmeeltään suoraviivainen ja maatiemäinen väylä.

Alempi tieverkko on pienimittakaavaista ja maaston mukaan sovittunutta. Tärkeimmät väylät ovat Kokki-Hennantie, Hennantie, Mustajärventie ja Huhdanojantie. Näiden varteen pääosa asuinrakentamisesta on sijoittunut.

Moottoritietä pitkin kulkee linja-autojen tiheä pikavuoroliikenne Helsingin ja Lahden välillä. Nykyisen alueella ei ole pikavuoropysäkkiä, mutta sen tarve ja edellytykset tutkitaan kaavoituksen ja alueen toteuttamisen yhteydessä. Vanhalla Lahdentiellä on myös linja-autovuoroja.

Oikoradan valmistuessa 2006 rakennettiin hitaampien junien väistötilaksi liikenteen sujuvuutta parantavat kilometrin mittaiset ohitusraiteet Huhdanojantien ylikulkusillan kohdalle radan molemmin puolin. Nämä ohitusraiteet mahdollistavat rautatieaseman sijoittamisen alueelle sekä ohitusraiteiden jatkamisen pistoraiteiksi.

### **Tekninen huolto**

Orimattilan vesihuollosta vastaa Orimattilan Vesi Oy. Orimattilan keskustasta on rakennettu vesi- ja viemäriin linja Huhdanojan kautta Tuuliharjaan. Rakennettu linja kulkee moottoritien itäpuolta ja se on laajennettavissa tien ja oikoradan länsipuolelle.

Vesihuoltolinjan jatko Kärkölään, Hollolaan ja Mäntsälän puolelle Levannolle on suunnitelmissa.

Kaava-alueella yksi alaltaan pienehkö pohjavesialue, joka on luokiteltu luokkaan II.

Suunnittelualueen eteläosan halki kulkee Fingrid OY:n 110 kV voimajohtolinja. Linjan muutos 400kV linjaksi on vireillä ja sen YVA-selvitys on tehty ja hyväksytty. Tällä yleiskaava-alueella sähköjakelusta vastaa Mäntsälän Sähkö.

#### **Erityistoiminnot**

Huhdanojantien ja Vanhan Helsingintien liittymän koillispuolella on laajahko, edelleen käytössä oleva soranottoalue. Alueen maa-aineslupa on voimassa vuoteen 2018 saakka.

#### **Rakennuskulttuurikohteet**

Tutkija Henrik Wager on selvittänyt Päijät-Hämeen valtakunnallisesti tai maakunnallisesti merkittävät kulttuurihistorialliset ympäristöt Mary-projektissa 2005. Maakunnallisesti arvokkaiksi luokiteltuja kohteita ei tällä kaava-alueella ole.

Orimattilassa tehtiin koko kunnan rakennetun kulttuuriympäristön selvitys vuosina 2004-2005 osana "Kuntien kulttuuriympäristöselvitys KUKUSE" -hanketta. Siinä paikallisesti arvokkaita kohteita kaava-alueella on ainoastaan Harjulan tilakeskus Huhdanojantien pohjoispuolella.

#### **Ympäristönsuojelu ja ympäristöhäiriöt**

Luonnonsuojelukohteet ilmenevät osayleiskaavaa varten tehdyistä luontoselvityksistä, Leena Noko 2004, 2006. Siinä arvokkaimmiksi A-tyyppin alueiksi määriteltiin:

- Harjulan kangasvuokkoesiintymä
- Ekoalikulkutunnelit (oikorata ja moottoritie) yhteensä kolmessa paikassa
- Kuusikkoinen purolaakso Huhdanojantien eteläpuolella
- Lähde Huhdanojantien eteläpuolella
- Tekemäjärven liito-oravareviiri
- Rajamäen pohjoisosa (liito-oravan lisääntymis- ja levähdyspaikka)
- Takamaan liito-oravareviiri

Osayleiskaava-alueella merkittävin ympäristöhäiriö on moottoritien ja radan aiheuttama melu. Ilman maastoesteitä moottoritien melu ulottuu tiehallinnon "Maanteiden teoreettiset melualueet 2008"-selvityksen mukaan 320-360 metrin päähän tien keskilinjasta. Vanhan Helsingintien melualue ulottuu 40-80 metrin päähän tien keskilinjasta. Ympäristöhäiriötä aiheuttavaa teollisuutta ei ole.

Vanhan Helsingintien ja Huhdanojantien liittymässä oleva maa-ainesten ottoalue näkyy teiden lähimaisemassa. Alue maisemoidaan ottamistoiminnan päätyttyä.

#### **Sosiaalinen ympäristö**

Alueen asuntokanta koostuu pientaloista ja tilakeskuksista. Tilat ovat kehittyneet todennäköisesti 1700-luvulla perustetuista torpista, joten melko pitkä asutushistoria ja vähäinen uudisrakentaminen viime vuosikymmeninä ovat säilyttäneet alueen peruspiirteet ja paikan hengen.

Harrastusmahdollisuudet rajoittuvat ulkoiluun ja luonnossa liikkumiseen. Kuitenkin Orimattilan keskustan sekä Lahden kaupungin kulttuuri- ja vapaa-ajanpalvelut ovat suhteellisen hyvin saavutettavissa. Junalla liikuttaessa myös pääkaupunkiseudun harrastusmahdollisuudet ovat ajallisesti tunnin matkan päässä.

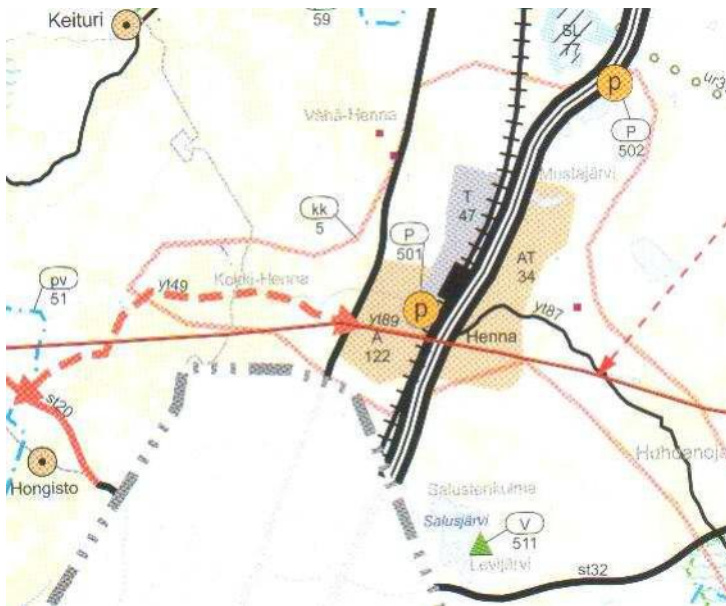


## 2.2 Suunnittelutilanne

### 2.2.1 Maakuntakaava

Päijät-Hämeen maakuntakaava on tullut voimaan 11.3.2008. Ote maakuntakaavasta on oheisena. Maakuntakaavassa suunnittelualue kuuluu Hennan kehittämisen kohdealueeseen (kk5). Suunnittelumääräyksen mukaan aluetta kehitetään erityisesti raideliikenteeseen ja asemaan tukeutuvana elinkeinoelämän ja asumisen alueena.

Alueella on aluevarauksia sekä taajamatoiminnoille (A) että teollisuus- ja varastoalueille (T). Palvelujen kohdemerkintä on sekä Hennan aseman seudulla että Tuuliharjassa. Tekemäjärvi on luonnonsuojelualue. Alueen halki kulkevat pohjois-eteläsuunnassa moottoritie, seututie ja oikorata. Hennan alueelta Kärkölään on esitetty uusi yhdystie. Itä-länsisuunnassa kulkee sekä nykyinen että samaan johtokäytävään sijoitettava uusi voimajohtolinja.

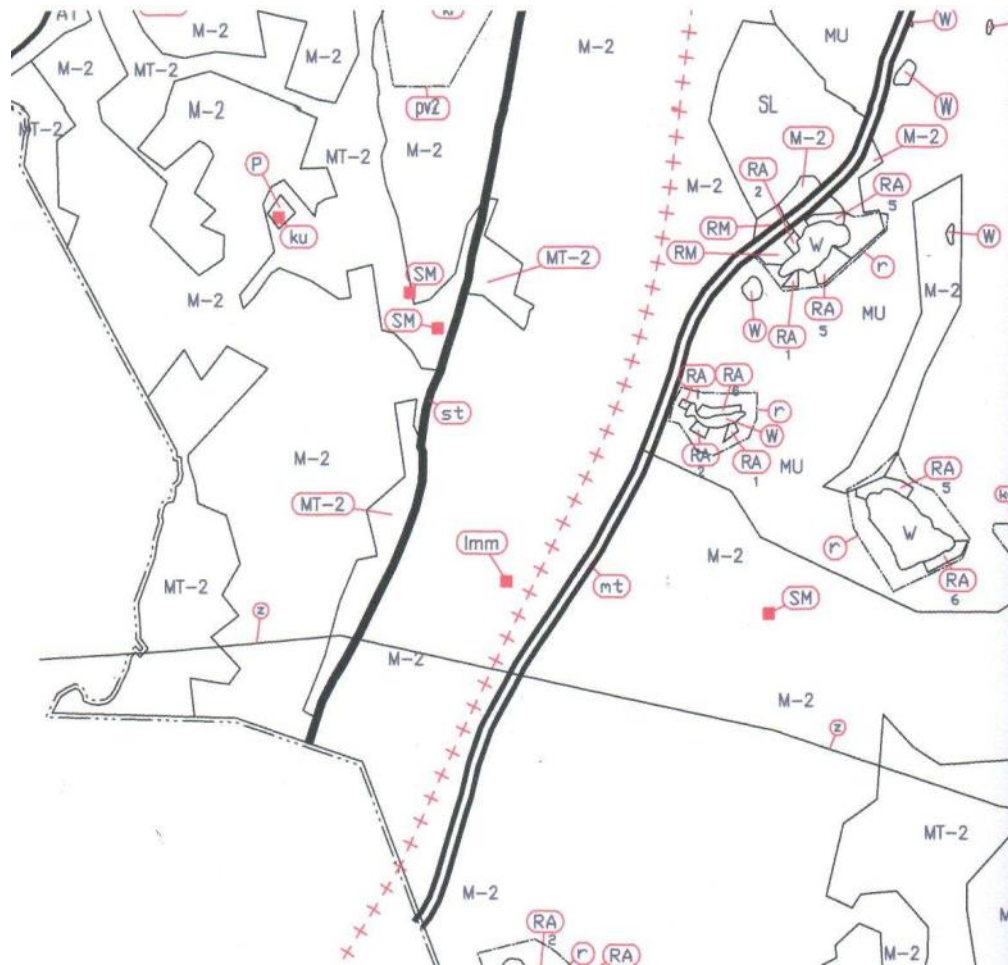


Kuva 5: Ote Päijät-Hämeen maakuntakaavasta

### 2.2.2. Osayleiskaavat

Alueella on voimassa Länsi-Orimattilan osayleiskaava, joka on vahvistettu 18.7.2000. Osayleiskaavaa tehtäessä ei oikoradan rakentamisaikataulu tai ohitusraiteiden paikat olleet vielä tiedossa, joten asemaan tai pistoraiteisiin ja niiden ympärille suunniteltavaan maankäyttöön ei osattu varautua. Länsi-Orimattilan osayleiskaavassa suunnittelualue on lähes kokonaan maa- ja metsätalousvaltaista aluetta (M-2). Kaavamääräyksen mukaan alue on tarkoitettu pääasiallisesti maa- ja metsätalouskäyttöön. Suunnittelualueella on myös Vanhan Helsingintien varressa yksi maatalousvaltainen alue (MT-2). Tuuliharjan alue ja sen ympäristö ovat matkailupalvelujen aluetta (RM). Tuuliharjan pohjoispuolella on arvokasta metsämaisemaa (M-1). Tekemäjärven alue on luonnonsuojelualue (SL). Suunnittelualueella sijaitsee Imm-kohde, joka on Harjulan kangasvuokkoesiintymä.





Kuva 6: Ote Länsi-Orimattilan osayleiskaavasta

### 2.2.3 Asemakaavat

Suunnittelualueella tai sen läheisyydessä ei ole asemakaavoitettuja alueita.

### 2.2.4 Rakennuskieltoalueet

Yleiskaavan muuttamista varten kaupunginvaltuusto on 7.6.2004 asettanut Hennan alueelle rakennuskiellon. Rakennuskieltoalueen laajenuksesta ja uuden alueen asettamisesta viiden vuoden ajaksi rakennuskieltoon kaupunginvaltuusto päätti 10.3.2008. Hennan alueella rakennuskieltoa jatkettiin viidellä vuodella kaupunginvaltuuston päätöksellä 2.3.2009.

### 2.2.5 Muut suunnitelmat ja selvitykset

Päijät-Hämeen maakuntakaavan laatimisen yhteydessä on tehty erillisselvitys Orimattilan liikenneverkosta, mikä on ollut myös pohjana tämän kaavan liikenneverkolle.

Maakuntakaavan yhteydessä on myös tehty Hennan alueen kehittämisen vaikutusten arviointia (Tapio Toropainen) ja sosiaalisia vaikutuksia (IVA-projekti). Näitä selvityksiä on käytetty pohja-aineistona tässä osayleiskaavatyössä.

Lahden kaupunkiseudun kunnat Asikkala, Hollola, Nastola, Lahti ja Orimattila sekä Heinola tekivät vuosina 2003-2004 yhteisen maankäytön rakennemallin, missä tavoitevuotena on vuosi 2040. Rakennemallityössä tehtyjä selvityksiä on käytetty myös tässä yleiskaavatyössä.

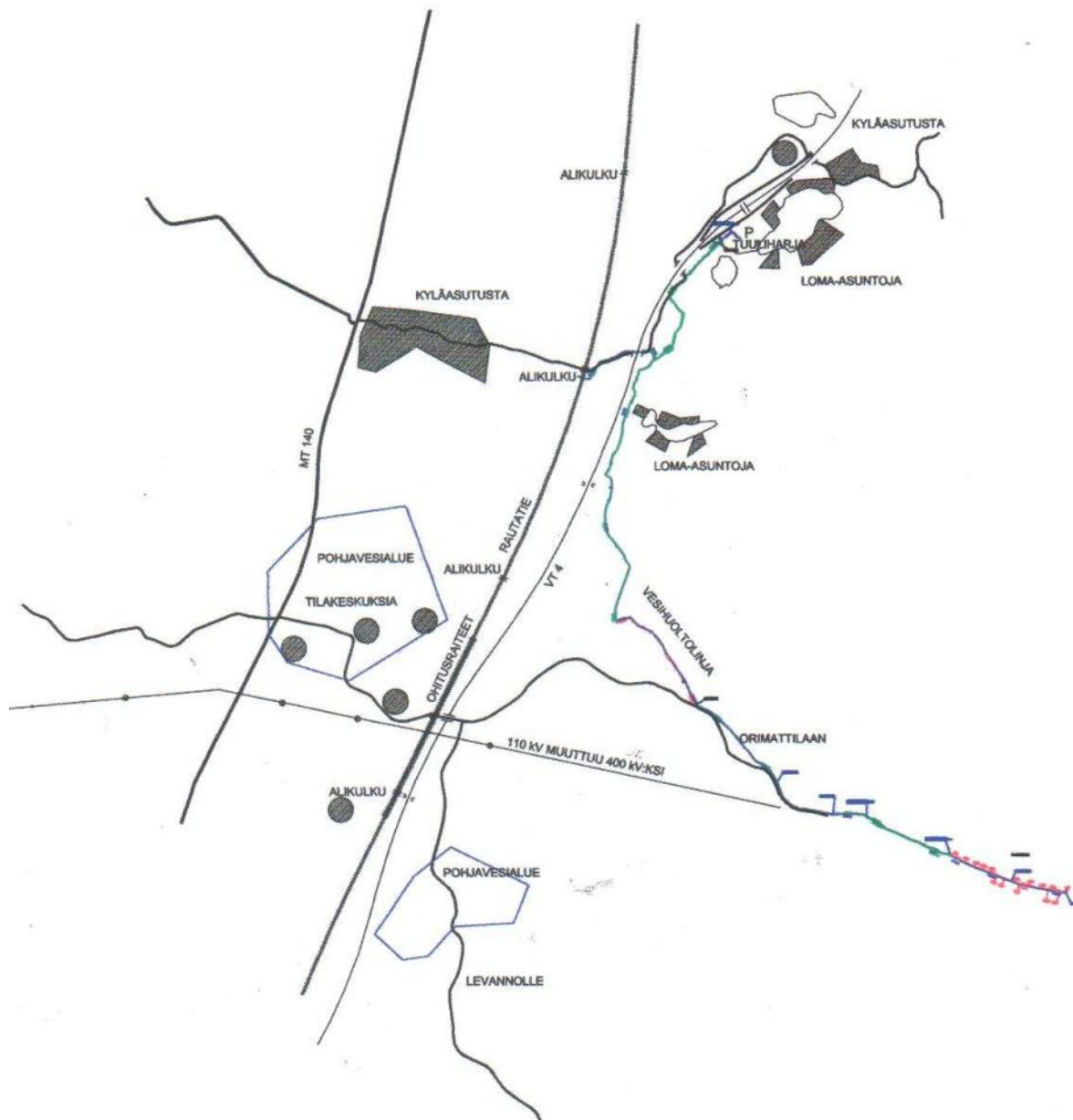
### 2.2.6 Rakennusjärjestys

Orimattilan rakennusjärjestys on hyväksytty kaupunginvaltuustossa 12.11.2001 ja siihen on rakennuspaikkojen kokoa koskeva muutos hyväksytty kaupunginvaltuustossa 23.5.2005.



### 2.2.7 Pohjakartta

Osayleiskaavan alueelle laadittiin erillinen kaavoituksen pohjakartta 1:2000, joka on hyväksytty vuonna 2007.



Kuva 7: Suunnittelun lähtökohtia. Harmaalla vinoviivoituksella on merkitty nykyiset asuinpaikat.

## 3 SUUNNITTELUN ETENEMINEN

### 3.1 Suunnittelun alkuvaiheen tavoitteet

Osayleiskaavan tavoitteena on käynnistää Hennan alueen kehittäminen uudeksi asuin- ja työpaikkataajamaksi. Hennan suurimpana vetovoimatekijänä nähdään oikoradalle rakennetut ohitusraiteet ja niiden käyttömahdollisuudet henkilöliikenteen aseman paikkana ja pistoraiteiden lähtöpaikkana. Toisena vahvuutena on moottoritien tarjoamat nopeat kulkuyhteydet. Asemanseutua on tarkoitus kehittää asuin- ja palvelualueena ja kaava-alueen pohjoisosaa työpaikka-alueina. Osayleiskaava on tarkoitus tehdä ensin laajan alueen kaavaluonnoksena ja tämän jälkeen laatia osa-alueittain kaupunginvaltuuston hyväksymät oikeusvaikutteiset osayleiskaavat. Kaavan on tarkoitus noudattaa maakuntakaavassa hyväksytyjä maankäyttöratkaisuja.

Kaava on tarkoitus tehdä ensin kaavaluonnoksena laajemmalle alueelle ja sen jälkeen täsmentää kaavaehdotuksina eri osa-alueille.

#### 3.1.1 Asuminen

Tulevan rautatieaseman ympärille, noin 700 metrin säteelle, on tarkoitus varata alueet matalaa ja tiivistä kerros-, rivi- tai pientalorakentamista varten. Näiden ulkopuolelle, edelleen kävelyetäisyydellä asemasta, on tarkoitus sijoittaa perinteisempää pientalorakentamista. Moottoritien itäpuolella ja Vanhan Helsingintien länsipuolella asuminen on enemmän haja-asutusluonteista pois lukien kävelymatkan päässä rautatieasemasta sijaitsevat alueet.

Näin alueelta tarjoutuisi monipuolinen valikoima eri asumismuotoja, kaikki suhteellisen lähellä sekä asemaa että luonnonalueita.

#### 3.1.2 Työpaikka-alueet

Orimattilan työpaikkaomavaraisuus on noin 76% ja orimattilalaisista työssäkäyvistä 48% työskentelee oman kunnan ulkopuolella (vuoden 2007 tieto). Kunnassa on tarvetta uusille työpaikka-alueille. Hennassa työpaikkarakentamiseen on tarkoitus varata moottoritien ja Vanhan Helsingintien välinen vyöhyke Tekemäjärven eteläpuolelta asemanseudun uusille asuinalueille saakka pois lukien Mustajärventien varressa olemassa olevat pientaloalueet.

#### 3.1.3 Kaupalliset ja julkiset palvelut

Kaupallisia palveluja on tarkoitus sijoittaa asemanseudulle sekä Tuuliharjan liittymän ympäristöön. Tavoite on, että hyvät liikenneyhteydet houkuttelevat alueelle myös erikoisliikkeitä tai tilaa vievän kaupan suurmyymälöitä.

Tavoite on kehittää Hennasta päivittäin tarvittavien palvelujen suhteen omavarainen. Hennaan on tarkoitus sijoittaa alakoulu ja päiväkotit, jotka voivat palvella myös muita ympäristön asukkaita myös naapurikunnissa.

#### 3.1.4 Liikenneyhteydet

Tuuliharjan palvelualueen liittymä on tarkoitus muuttaa normaalksi eritasoliittymäksi, jonka kautta voidaan järjestää liikenne ympäröivään katuverkkoon. Nykyinen tieverkko on tarkoitus säilyttää ja hyödyntää alueen maankäytössä. Uusia pääkatuyhteyksiä tarvitaan Vanhalta Helsingintieltä asemanseudulle ja Tuuliharjaan sekä pienempiä katuyhteyksiä uusien alueiden sisälle. Kokki-Hennan kautta länteen Marttila-Levanto -tielle on tarkoitus osoittaa yhteysvaraus maakuntakaavan mukaisesti.

Ohitusraiteen kohdalle on tarkoitus sijoittaa rautatieasema. Lisäksi asemalta pohjoiseen päin on tarkoitus varata pistoraideyhteys tuleville työpaikka-alueille, jotta myös rautatiekuljetuksiin perustuva teollisuus- tai varastotoiminta voi sijoittua alueelle.

Liikenteestä aiheutuva meluhaitta otetaan alueiden sijoittelussa huomioon.

### 3.1.5 Virkistysalueet

Kaavassa varataan riittävät virkistysalueet sekä näitä yhdistävät reitit. Reiteissä otetaan huomioon sekä kesä- että talviaikainen käyttö ja erityisesti kevyen liikenteen liikkumismahdollisuudet myös työmatka- ja muussa arkiliikenteessä.

## 3.2 Valtakunnalliset alueidenkäyttötavoitteet

Valtakunnallisista alueidenkäyttötavoitteista ovat erityisesti seuraavat merkityksellisiä tämän osayleiskaavan laatimisessa:

### 3.2.1 Toimiva aluerakenne

Hennan alueen kehittäminen hyödyntää olemassa olevia maanteitä sekä Kerava-Lahti – oikorataa. Se on osa Helsinki-Lahti kehityskäytävää sekä perustuu Helsingin ja Lahden kaupunkiseudun väliseen raideliikenneyhteyteen. Alueesta pyritään luomaan rakenteeltaan toimiva ja taloudellinen kokonaisuus.

### 3.2.2 Eheytyvä yhdyskuntarakenne ja elinympäristön laatu

Hennaan ollaan luomassa kokonaan uutta asuin- ja työpaikkataajamaa. Suunnittelussa lähtökohdaksi on alueidenkäyttötavoitteiden mukaisesti edistää elinympäristön ekologista, taloudellista, sosiaalista ja kulttuurista kestävyyttä. Erityisenä tavoitteena on hyödyntää aseman tarjoamat mahdollisuudet raideliikenteen hyväksikäyttöön sekä henkilöliikenteessä että tavarankuljetuksessa. Alueen palvelutarjonta palvelee myös lähikylien ja ympäröivän maaseudun tarpeita.

Tavoitteena on kehittää alueesta korkeatasoinen, viihtyisä ja terveellinen asuin- ja työpaikkaympäristö. Maaston ja maiseman tarjoamat lähtökohdat otetaan huomioon.

Jalankulun ja pyöräilyn verkostoja varten varataan riittävät alueet. Tavoitteena on tehdä houkuttelevaksi kulkeminen kävelen tai polkupyörällä rautatieasemalla sekä muussa alueen sisäisessä liikenteessä.

Hennan kehittämisellä edistetään elinkeinoelämän toimintaedellytyksiä osoittamalla elinkeinotoiminnalle riittävästi sijoittumismahdollisuuksia olemassa olevia liikenneväyliä hyödyntäen sekä toimivien ja kehittyvien joukkoliikenneyhteyksien ääreen.

Melualueet otetaan huomioon. Suunnittelussa otetaan huomioon terveellisen ja hyvänlaatuisen veden saanti sekä otetaan huomioon jätevesihaittojen ehkäisy. Uutena alueena suunnittelussa voidaan varautua ilmastonmuutokseen.

### 3.2.3 Kulttuuri- ja luonnonperintö, virkistyskäyttö ja luonnonvarat

Kaavoituksella edistetään kulttuuriympäristön säilymistä sekä luonnon kannalta arvokkaiden ja herkkien alueiden monimuotoisuuden säilymistä. Luonnon virkistyskäyttöä ja luonnonvarojen kestävästä hyödyntämisestä edistetään. Pohja- ja pintavesien suojele- ja käyttötarpeet otetaan huomioon.

### 3.2.4 Toimivat yhteysverkot ja energiahuolto

Tarvittaviin liikenneyhteyksiin varaudutaan kehittämällä ensisijaisesti olemassa olevia pääliikenneyhteyksiä ja –verkostoja. Erityisesti suositetaan raideliikennettä. Eri liikennemuotojen yhteistyötä edistetään ja joukkoliikenteelle luodaan toimintaedellytyksiä. Nykyiset kunnallistekniset verkostot hyödynnetään.

### 3.3 Osallistuminen ja yhteistyö

#### 3.3.1 Osalliset

Osayleiskaavan laatimisessa osallisia ovat:

1. **Asukkaat ja maanomistajat**
2. **Kaupungin oma organisaatio**
  - sivistystoimi ja alueen koulut
  - sosiaalityö (vanhusten huollon tarpeet)
  - rakennustarkastus
  - ympäristönsuojelu
  - yhdyskuntateknikka
  - terveysvalvonta
  - Orimattilan Vesi Oy
  - Orimattilan Lämpö Oy
  - Päijät-Hämeen pelastuslaitos
3. **Viranomaiset**
  - Hämeen ympäristökeskus (1.1.2010 alk. ELY-keskus, Häme)
  - Päijät-Hämeen liitto
  - Tiehallinto, Hämeen tiepiiri (1.1.2010 alk. ELY-keskus, Uusimaa)
  - Uudenmaan - Hämeen metsäkeskus
  - Hämeen maaseutukeskus
  - Hämeen TE-keskus (1.1.2010 alk. ELY-keskus, Häme)
  - Päijät-Hämeen maakuntamuseo (Lahden kaupunginmuseo)
  - Lakes
  - Ratahallintokeskus (1.1.2010 alk. Liikennevirasto)
  - Uudenmaan liitto
4. **Järjestöt ja yhteisöt**
  - Luhtikylän kyläjohtokunta
  - Mallusjoen kyläjohtokunta
  - Karkkulan kyläjohtokunta
  - Orimattilan maataloustuottajien yhdistys
  - Metsänhoitoyhdistys
  - alueella toimivat muut järjestöt ja yhdistykset
5. **Yritykset**
  - Kymenlaakson Sähkö Oy
  - Mäntsälän Sähkö Oy
  - Fingrid Oyj
  - DNA Oyj
  - VR-rata
  - UPM Kymmene
  - muut alueella toimivat yritykset
  - vuokratilojen viljelijät
  
  - SRV-yhtiöt
  - Kaupunkikonseptitutkimushankkeen toteuttajat ja rahoittajat
6. **Naapurikunnat**
  - Kärkölä
  - Mäntsälä
7. **Muut itsensä osallisiksi mieltävät**

### 3.3.2 Tiedottaminen suunnittelun etenemisestä

Suunnittelun etenemisestä tiedotetaan kaupungin virallisissa ilmoituslehdissä, joita ovat vuonna 2009 Orimattilan Sanomat ja Aluelehti, kaupungin ilmoitustaululla sekä internetissä kaupungin sivuilla. Kaavaan liittyvissä asioissa voi kaavaprosessin kaikissa vaiheissa ottaa yhteyttä yhteyshenkilöihin teknisen palvelukeskuksen maankäytössä.

Kaavaluonnoksen nähtävilläoloaikana on tarkoitus pitää yleisötilaisuus, jossa luonnosta esitellään ja vastataan kysymyksiin sekä kuunnellaan asukkaiden mielipiteitä ja toiveita.

### 3.3.3 Yhteistyö maanomistajien ja alueen asukkaiden kanssa

Maanomistajatilaisuuksia on Hennan suunnittelusta järjestetty tähän mennessä useita ja näihin tilaisuuksiin on lähetetty kutsukirjeet kaupungin tiedossa oleville alueen maanomistajille. Tilaisuuksia on pidetty:

Kattilamaja 21.2.2006

Kattilamaja 3.1. ja 4.1.2007

Virastotalon valtuustosali 6.10.2008

Kaavaluonnoksen esittelytilaisuus, Luhtikylän koulu 20.8.2009

Luhtikylän Henna-ilta, Luhtikylän koulu 9.9.2010

Lisäksi 18.9.2008 oli tilaisuus rajatun alueen maanomistajille koskien lähinnä kaupungin maanhankintaa ja siinä noudatettavia periaatteita. Alueen maanomistajat ovat myös aktiivisesti pitäneet yhteyttä kaupungintalolle.

Kaupungin ja SRV:n välisen yhteistoimintasopimuksen seuranta varten on perustettu seurantaryhmä, johon kuuluu kaupunginhallituksen nimeämien luottamusmiesedustajien lisäksi maanomistajien keskuudestaan valitsema edustaja. Hänen tehtävänä on tiedonvälitys maanomistajien ja kaupungin sekä SRV:n välillä.

## 3.4 Tavoitteiden tarkentuminen ja ratkaisuvaihtoehdot

### 3.4.1 Vaihtoehtojen kuvaus, vertailu ja vaikutukset

Alueen suunnittelussa sitovia lähtökohtia ovat olleet erityisesti liikenteelliset seikat: nykyiset tie- ja ratalinjat, aseman paikka, Tuuliharjan liittymän sijainti. Myös vaihteleva maasto, maisematekijät ja olemassa oleva rakennuskanta ovat ohjanneet suunnittelua.

Osayleiskaavatyön aluksi Hennan alueesta laadittiin alustavia käsivaraisia osayleiskaavaluonnoksia, joita esiteltiin alueen asukkaille asukasillassa Kattilamajalla.

Alueen pohjakartan valmistuttua kaavan laatimista jatkettiin syksyllä 2007.

- maastoinventointeja täydennettiin
- laadittiin idealuonnoksia alueelle soveltuvasta rakennustavasta ja korttelityypeistä eri rakennustehokkuuksilla
- laadittiin luonnoksia asemanseudun hyödyntämisestä liikerakentamiseen
- tarkennettiin koko alueen kaavaratkaisua, katu- ja viherverkostoa

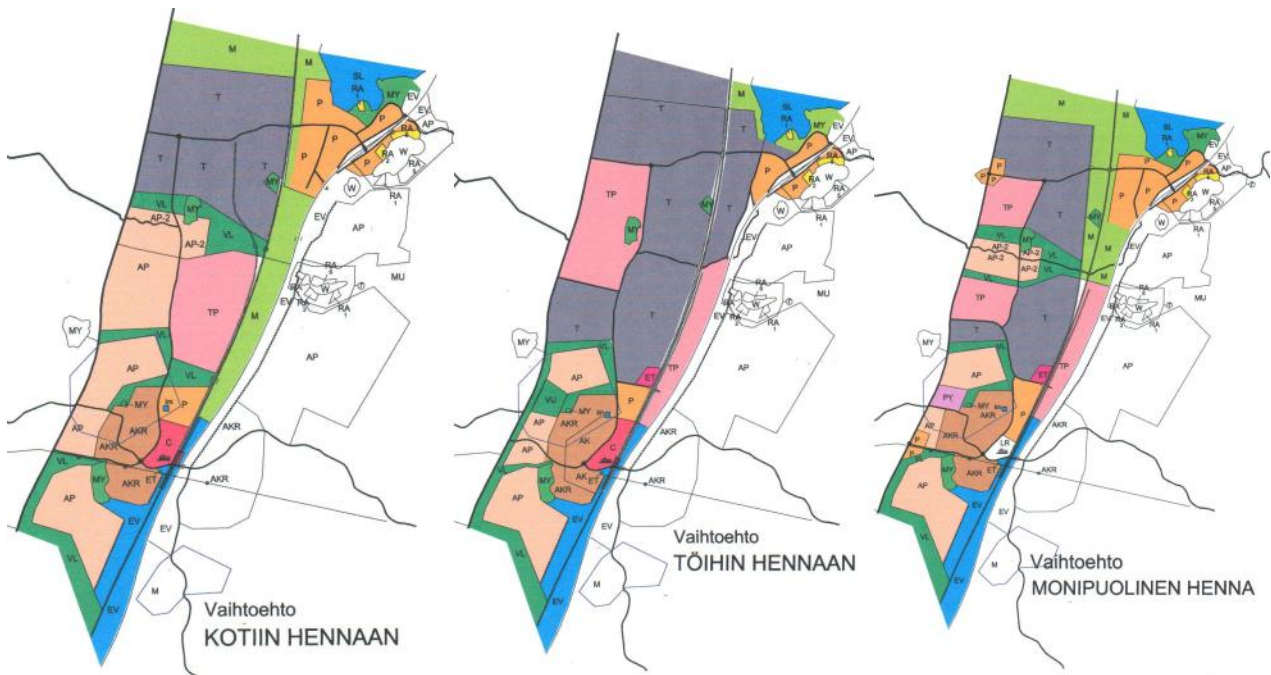
Alueelle alun perin hahmotettu perusjako asuinalueisiin asemanseudulla ja työpaikka-alueisiin kaavan pohjoisosalla, sekä liikenneverkon perushahmo ovat suunnittelun aikana säilyneet varsin muuttumattomina. Vaihtoehtotarkastelut ja muutokset ovat liittyneet pääasiassa alueiden laajuuteen ja rajausten yksityiskohtiin. Kokonaisvaikutuksiltaan tutkitut ratkaisuvaihtoehdot ovat olleet samankaltaisia.

Keskeisintä osaa varten laadittiin kolme päävaihtoehtoa.

- ”Kotiin Hennaan”
- ”Töihin Hennaan”
- ”Monipuolinen Henna”



Niissä vertailtiin erityisesti asumisen, palvelujen ja työpaikkojen määriä ja sijoitusvaihtoehtoja.



Kuva 8: Valmisteluvaiheessa laaditut kolme vaihtoehtoa

### 3.5 Selvitysten huomioonottaminen

Kaavatyössä huomioitiin kaikki saatavilla olevat ja tämän kaavaselostuksen alussa mainitut selvitykset. Osa selvityksistä on ollut jo pohjana maakuntakaavamerkinnöille, joiden pohjalta on tämä osayleiskaava laadittu. Lisäksi käytettiin tietolähteinä eri paikoista saatavia tilastotietoja ja yleisempiä selvityksiä. Henna-alueen suunnittelu alkoi jo vuonna 2004 "Asema Hennaan"-projektilla ja on jatkunut nyt eri muodoissa kuusi vuotta, mistä syystä osayleiskaavan muotoutumiseen on vaikuttanut lukuisia määriä luettuja artikkeleita ja tutkimuksia, kuunneltuja esitelmiä, pidettyjä palavereja ja käytyjä keskusteluja. Kaikkia näitä ei ole mahdollista luetella tietolähteenä, eikä kaikkia ole dokumentoitu.

Luontoselvityksistä huomioitiin erityisesti suojeltavaksi esitetyt liito-orava-alueet sekä muut suojelutalueet. Kaavoitustyön aikana täydennettiin luontoselvitystä ja siitä saaduilla tiedoilla tarkennettiin kaavan aluerajauksia. Viheralueverkostot suunniteltiin siten, että niiltä on kulku olemassa oleviin ekoalikulkuihin. Saadun palautteen perusteella tarkistettiin vielä luontoalueiden rajauksia ja kaksi kohdetta poistettiin varsinaisina luontoalueina, koska niiden kohdalla olosuhteet olivat muuttuneet. Toisessa suojeltu puu oli jouduttu kaatamaan myrskyn seurauksena ja toisessa vanhaksi metsäksi määritelty alue oli pääosin jo kaadettu metsänhoitoyhdistyksen tekemän suunnitelman mukaisesti.

Selvityksistä todettiin, että valtakunnallisesti tai maakunnallisesti arvokkaita kulttuurihistoriallisia kohteita tai muinaisjäännöksiä ei kaavaehdotuksen alueella ole. Paikallisesti arvokas Harjulan tilakeskus sijoittuu pientaloasumiselle varatulle alueelle ja sen on tarkoitus säilyä osana uutta asuntoaluetta. Arvokkaita maisema-alueita ei kaava-alueella selvitysten mukaan ole.

Maakuntakaava-aineisto ja siihen liittyvät selvitykset on vaikuttanut suuresti kaavaratkaisuun. Erityisesti Henna-kehityskuvan ja osayleiskaavan vaikutusten arviointi sekä kaupan palveluverkkoselvitys ovat vaikuttaneet mitoituksiin ja aluevarauksiin. Orimattilan liikenneverkko –selvitys vaikutti kaavoituksen alkuvaiheen ratkaisuihin ja määrittä uusien yhdysteiden rakentamistarpeen.

Pohjavesiselvityksen perusteella on kaava-alueen pohjavesialue osoitettu asumiselle. Kaavatyön aikana tehty uusi pohjavesiselvitys aiheutti rajan tarkistuksia ja antoi suuntaviivoja jatkosuunnittelulle.

Liikenneselvitykset ja Hennan kaavaluonnoksen perusteella laadittu liikenne-ennuste ovat vaikuttaneet kaavaratkaisuun. Tuuliharjan alueelle laadittu ramppisuunnitelma on antanut suuntaviivat sen alueen kaavavarauksiin. Alueen jatkokaavoitukseen tulee vaikuttamaan myös parhaillaan laadittavana oleva Lahden kaupunkiseudun liikennemalli.

Melualueiden määrittely on vaikuttanut suojaviihervyöhykkeiden laajuuteen. Tämä seikka täsmentyy asemakaavoituksessa ja muussa myöhemmässä suunnittelussa. Melun torjunta on erittäin tärkeä asia erityisesti asuntoalueiden suunnittelussa tällä alueella.

### 3.6 Kaavaluonnos

Kaavaluonnos valmistui 1. kesäkuuta 2009.

Kaavaluonnoksen kaavaratkaisu työsty vaiheittain luonnoksien tarkentuessa. Keskeisen alueen osalta ratkaisuksi muodostui yhdistelmä päävaihdoista.



Kuva 9: Hennan osayleiskaavan kaavaluonnos

Kaavaluonnos asetettiin nähtäville kesän 2009 ajaksi eli selkeästi lakimääräistä aikaa pidemmäksi ajaksi, koska suunnittelun alkuvaiheessa haluttiin osallisilta riittävästi palautetta kaavan eteenpäin viemiseksi. Nähtävänä olosta kuulutettiin kaupungin ilmoitustaululla, nettisivuilla sekä Orimattilan Sanomissa ja Aluelehdessä. Kaavaluonnoksesta pidettiin myös yleisötilaisuus Luhtikylän koululla. Tilaisuuteen osallistui noin 50 henkeä.

**3.6.1 Lausunnot kaavaluonnoksesta**

Kaavaluonnoksesta saatiin lausuntoja yhteensä 20 kappaletta. Lausunnot ja niiden huomioonottaminen kaavaehdotuksen laadinnassa on esitetty seuraavana olevassa taulukossa:

**LAUSUNNOT HENNAN OSAYLEISKAVALUONNOKSESTA**

	<b>ASIA</b>	<b>VASTINE</b>
<b>Päijät-Hämeen liitto</b>	<p>Pääperiaatteet maakuntakaavan mukaisia</p> <p>Toteutusjärjestys kaavaselostukseen</p> <p>Asemakaavoitusta ohjaavia kaavamääräyksiä melun ja tärinän estämiseksi</p> <p>Vesihuoltolinjat (olevat ja suunnitellut päälinjat) kaavakarttaan</p>	<p>Lisätään suunniteltu toteutusjärjestys kaavaselostukseen</p> <p>Tarkennetaan melun ja tärinän estämiseksi annettavia kaavamääräyksiä</p> <p>Päävesihuoltolinjat lisätään kaava-asiakirjoihin liitekartalle</p>
<b>Hämeen ympäristökeskus</b>	<p>Melun esto asuin- ja työpaikka-alueille?</p> <p>Lomarakennuspaikkojen viihtyisyys?</p> <p>Kaava-alueen keskivaiheilla; riittääkö lähivirkistysalue asutuksen ja työpaikka-alueen välissä?</p> <p>Onko tarpeen levittää asutusta moottoritien itäpuolelle?</p> <p>Riittääkö palveluita kahdelle P-alueelle jaettuna?</p> <p>Selostukseen yhteenveto selvityksistä</p> <p>Mihin perustuu suojaviheralueen leveys?</p>	<p>Meluntorjuntaan tullaan jatkosuunnitelmissa kiinnittämään erityistä huomiota.</p> <p>Alueelle ei ole osoitettu uusia lomarakennuspaikkoja, ainoastaan nykyiset paikat on osoitettu kaavaluonnoksessa. Alueella on paineita muuttaa lomarakennuspaikkoja pysyväan asumiseen, mikä sopii alueen tulevaan luonteeseen. Koukkujärven ja Valkeajärven rakennuspaikat tutkitaan tämän alueen osayleiskaavaehdotuksen laatimisen yhteydessä.</p> <p>Teollisuusalueen ja Mustajärventien varressa olevan asuinalueen rajauksia tarkistetaan, jotta väliin jää riittävä viherkäytävä.</p> <p>Lyhyiden etäisyyksien turvaamiseksi tiiviiltä asuinalueilta rautatieasemalle ja siihen liittyvälle palvelualueelle on perusteltua osoittaa rakentamista myös moottoritien itäpuolelle, mikäli meluhaitat pystytään eri ratkaisuin torjumaan. Itäpuolella on jo rakennettu vesi- ja viemäriin ja sieltä on olemassa tieyhteys Tuuliharjan palvelualueelle.</p> <p>Palvelualueet pyritään profiloimaan siten, että asukkaiden kannalta keskeiset palvelut sijoittuvat aseman ympäristöön ja Tuuliharjan palvelut täydentävät näitä, mutta ovat suunnattu ensisijaisesti tien 4 käyttäjille. Tiellä liikkuu yli 20 000 ajoneuvoa vuorokaudessa. Alueet ovat myös tieyhteydessä toisiinsa.</p> <p>Kaavaselostukseen lisätään yhteenveto selvityksistä sekä miten ne ovat vaikuttaneet kaavaratkaisuun</p> <p>Kaavan tarkentuessa tarkennetaan myös suojaviheralueen leveyttä. Tarvittaessa teetetään</p>

	<p>Meluselvitykset ja tärinän huomioonottaminen</p> <p>Liito-orava-alueet merkittävä erikseen</p> <p>Mitoitus selkeämmäksi</p> <p>Vaikutusten arviointia täydennettävä</p>	<p>uusia melu- ja tärinäselvityksiä sekä suunnitelmia melusteiden rakentamisesta mm. alueelta tulevia maamassoja hyödyntäen.</p> <p>Liito-oravien esiintymisalueiden kaavamääräykset korjataan erottumaan muista MY-alueista</p> <p>Mitoitus osa-alueittain lisätään kaavaselostukseen.</p> <p>Vaikutusten arviointi tarkentuu kaavan tarkentuessa kaavaehdotukseksi</p>
<b>Ratahallintokeskus</b>	<p>Aseman paikka otettu huomion radan rakentamisessa</p> <p>Varattava vähintään 300 liityntäpysäköintipaikkaa aseman läheisyyteen</p> <p>Pistoraitteen paikka tulee hyväksyttävä RHK:lla ennen kaavamerkintää</p> <p>Radan päälle rakentamisen salliva merkintä tulee poistaa</p> <p>Pitkällä tähtäimellä varauduttava radan neliraiteisuuteen kaavoittamalla radan lähialueet esim. suojaviheralueeksi</p> <p>Radan kanssa risteävien teiden eritasomerkintöjä tulee korostaa</p> <p>ET-merkintä (sähkönsyöttöasema) puuttuu kaavamerkinnöistä</p> <p>Kaavassa ei ole esitetty uusia asuinrakennuspaikkoja radan läheisyyteen. RHK edellyttää, että radan ja asutuksen välin tulee merkitä ympäristöön sopiva suojavyöhyke. Tarvittaessa tehtävä melumittauksia.</p> <p>Tärinän suhteen noudatettava tehtyä suositusta Uusien rakennusten osalta RHK edellyttää selvityksiä ja tutkimuksia melusta ja tärinästä.</p>	<p>Koko alueen kehittäminen on alkanut aseman paikasta</p> <p>Keskusta-alueelle on kaavailtu noin 500 pysäköintipaikka autoille sekä pysäköintialuetta polkupyörille. Tarkemmin asia tutkitaan asemakaavoituksen yhteydessä.</p> <p>Pistoraitteen tarkempi paikka selvitetään myöhemmässä kaavoituksessa, jolloin myös RHK:ta konsultoidaan asiasta</p> <p>Merkintää on kavennettu 50 metriä leveäksi, joten se tarkoittaa lähinnä asemajärjestelyjä ja raiteille siirtymistä tukevaa rakentamista radan yli. Rakentaminen mahdollistaa mm. hissien rakentamisen.</p> <p>Asia huomioidaan asemakaavoituksessa. Yleiskaavan yleispiirteisyydessä raiteiden määrällä ei ole vaikutusta</p> <p>Merkinnät korjataan. Tasoylikäytäviä oikoradalle ei alueelle ole tarkoitus rakentaa tai sallia.</p> <p>Merkintä lisätään</p> <p>Meluselvityksiä tehdään tarvittaessa, viimeistään kuitenkin asemakaavoituksen yhteydessä. Alueen toteutuksessa on tarkoitus tehdä meluvalleja ja käyttää rakennuksia ja muita rakennelmia melusteina asutukseen päin.</p> <p>Junatärinälle alttiille alueelle kaavoitettaessa uusia rakennuspaikkoja tärinään varautuminen otetaan asemakaavamääräyksissä huomioon ja niihin varautuminen myös yleiskaavassa</p>
<b>Tiehallinto</b>	<p>Tuuliharjan eritasoliittymään tehtävä maantielain mukainen tiesuunnitelma. Tiehallinto ei tee</p>	<p>Maantiesuunnitelma teetetään myöhemmin</p>



eikä maksa.	
Jatkosuunnittelussa tutkittava yhteistyössä moottoritien päälle tulevan rakennusmassan korkeusasema	Korkeusasema määritellään asemakaavoituksen yhteydessä yhteistyössä tiehallinnon kanssa
Tuuliharjaan tulevan kaupan laatua syytä rajoittaa. Alueelle ei pidä sijoittaa keskustahakuista päivittäistavarakauppaa. P-1 määräyksestä tulee sana ”ensisijaisesti” poistaa.	Määräyksen sanamuoto tarkistetaan. Alue ei ole tarkoitettu päivittäistavaroiden suurmyymälöille
Tuuliharjan alueelta rakennetaan tielle 140 sujuva ajoyhteys Tuuliharjan uuden maankäytön kanssa samassa aikataulussa	Ajoyhteys on osoitettu kaavaluonnoksessa. Yhteyden linjaus tarkistetaan kaavaehdotusvaiheessa.
Uusien teiden rakentaminen perustuu maankäytön kehittymiselle ja niiden rakentaminen kuuluu kunnalle tai alueen toteuttajalle, ei tiehallinnolle	Asia otetaan huomioon toteutusta suunniteltaessa
Rautatieasemalle järjestettävä hyvät joukkoliikenneyhteydet sekä Hennan alueelta että Orimattilan keskustasta ja laajemmaltakin alueelta	Tavoitteena on järjestää mahdollisuudet toimiville joukkoliikenneyhteyksille eri suunnista. Tämä on yksi Hennan kehittämisen lähtökohdista.
Rautatie seisakkeella huomioitava liityntäpysäköinnin tarpeet sekä henkilöautoille että polkupyörille	Liityntäpysäköinnille on tarkoitus osoittaa noin 500 autopaikkaa ja noin 300 polkupyörä- ja mopopaikkaa, jotka toteutetaan vaiheittain.
Kevyen liikenteen yhteyksien tarpeet tutkittava osayleiskaavoissa	Kevyen liikenteen yhteydet ovat tärkeä osa Hennan sisäistä liikennettä ja ne tullaan tutkimaan kaavatyön edetessä
Meluselvityksiä tehtävä jatkosuunnittelun yhteydessä melulähteiden tuntumaan suunnitelluille asunto- ja muille alueille (ilman melusuojausta moottoritien melu 55 dB ulottuu 320 m päähän). uusien alueiden rakentamisen osalta meluselvitysten ja suojausten teko kuuluu kaupungille tai maankäytön toteuttajalle	Meluselvityksiä tehdään jatkosuunnittelun (asemakaavoituksen) yhteydessä teoreettisille melualueille suunnitelluille asunto- ja muille meluherkkien toimintojen alueille. Melusuojausten rakentaminen on edellytys uusien alueiden käyttöönotolle moottoritien teoreettisille melualueille.
Uusien alueiden kuivatuksen yleissuunnitelma tehtävä jo yleiskaavavaiheessa. Kuivatus hoidettava erillään tieverkon kuivatuksesta.	Yleispiirteinen kuivatussuunnitelma lisätään kaava-asiakirjoihin
Alueen mainosten sijainnit on suunniteltava asemakaavoitusvaiheessa. Alueiden valaistus ei saa aiheuttaa	Mainosten sijainti suunnitellaan asemakaavoitusvaiheessa. Valaistuksen suunnittelussa otetaan teiden 4 ja 140 liikenne huomioon



	<p>haittoja tieliikenteelle.</p> <p>Tiehallinto ei osallistu kustannuksiin</p> <p>Tien 140 liittymien määrä rajoitettu</p> <p>Pitkän matkan liikenteelle ei teillä saa tulla sujuvuushäiriöitä</p>	<p>Asia on tiedossa.</p> <p>Tielle 140 ei ole tarkoitus osoittaa uusia tonttiliittymiä, vaan ainoastaan liittymät uudelle katuverkolle.</p> <p>Pitkän matkan liikenteen sujuvuus turvataan joustavilla liittymäjärjestelyillä</p>
<b>Maakunta- museo</b>	<p>Rakennuskulttuuriyksikkö: Arvokkaat alueet –karttaa selkiinnyttävä</p> <p>Arkeologian yksikkö: ei huomautettavaa</p>	<p>Karttaa parannellaan ja siihen lisätään puuttuvat kohteet</p>
<b>TE-keskus</b>	<p>Ei huomautettavaa kaavaluonnoksesta.</p> <p>Kaavaluonnokset elinkeinopoliittiset tavoitteet vastaavat pitkälti Hämeen TE-keskuksen elinkeinopoliittisia linjauksia.</p>	
<b>Uudenmaan liitto</b>	<p>Uudenmaan liitto on aloittanut maakuntakaavan uudistamisen selvitysten ja rakennemallien laadinnalla. Työssä arvioidaan mm. uusien asemaseutujen muodostamista nykyisille radoille sekä tehdään kaupan palveluverkkoselvitys. Alueella on tarpeen tehdä yhteistyötä myös Uudenmaan liiton kanssa.</p> <p>Huomauttaa, että maakuntakaavassa ei merkintää vähittäiskaupan suuryksiköstä.</p>	<p>Kaavaehdotukset tullaan toimittamaan Uudenmaan liitolle lausunnoille sekä tarvittaessa tullaan muutoinkin tekemään jatkosuunnittelussa yhteistyötä Uudenmaan liiton kanssa.</p> <p>Vähittäiskaupan suuryksikkökysymys ratkaistaan maakuntakaavan tarkistuksen yhteydessä</p>
<b>Mäntsälän sähkö</b>	<p>Kiinnostunut tuomaan sekä sähkön että kaukolämmön uudelle alueelle</p> <p>Alueen toteutuessa tarvittaneen 1-2 kpl 110/20 kV sähköasemaa 110 kV voimajohtoineen</p>	<p>Asiaan palataan myöhemmin suunnittelun tarkentuessa</p> <p>Sähköasemien ja voimajohtojen sijainti ja niiden vaatimat muut varaukset tarkennetaan seuraavissa kaavavaiheissa. 110 kV johtokäytävä merkitään yleiskaavaan.</p>
<b>Fingrid</b>	<p>Kaavassa varauduttava johtolinjan parantamiselle 400 kV:n linjaksi.</p> <p>Asuntoalueita ei suurjännitejohdon viereen. Nyt kaavaluonnoksessa yksi AP-alue rajautuu johtoalueeseen.</p> <p>Ei koulua ja päiväkotia lähelle johtoa</p> <p>Tieyhteydet johtoalueen ali täsmennettävä</p>	<p>Asia on tiedossa ja siihen varaudutaan kaavan tarkkuuden sallimissa rajoissa</p> <p>Mainittu AP-alueen rajausta korjataan. P-alue, johon koulu on esitetty sijoitettavaksi on laaja ja asemakaavoituksessa täsmennetään koulun ja päiväkodin paikkaa kauemmaksi johtolinjasta. 32 m:n suojaetäisyydelle johtolinjasta ei osoiteta rakentamisalueita.</p> <p>Tieyhteyksien linjaukset täsmennetään. Rakennusvaiheessa pyydetään kaikista johtojen kanssa risteävistä tie- ja katusuunnitelmista Fingridiltä lausunnot</p>
<b>UPM</b>	<p>Ei asumista voimalinjan</p>	<p>Asumisaluumerkintä korjataan siten, että asuntoalue</p>

	läheisyyteen, vaan kaupan ja palveluiden alueeksi (AK-alue radan länsipuolella)	ei rajaudu johtokäytävään. Palvelualueen laajennus tälle alueelle tutkitaan.
<b>Lakes</b>	Työpaikkatavoite realistinen Valtakunnallisesti merkittävä logistiikkakeskushanke  Tuuliharjan alue osittain palvelualueesta (P) työpaikka-alueeksi(TP)?	Tuuliharjan alueen kaavamääräystä tutkitaan
<b>Mäntsälän kunta</b>	Valtakunnallisten alueidenkäyttötavoitteiden toteutuminen tulisi arvioida konkreettisemmin kaavaselostuksessa  Mäntsälä pitää epätodennäköisenä, että henkilöliikenne kannattaisi Hennan asemalla käynnistää  Hankkeen vaikutukset Orimattilan palveluverkkoon ja alueen sisäinen toimivuus palvelujen suhteen tulisi selvittää kaavoituksen edetessä  Hennan osayleiskaava tulisi laatia oikeusvaikutteisena osayleiskaavana	Arviointi tarkistetaan. Suurten ratkaisujen vaikutukset arvioitu jo maakuntakaavan laatimisen yhteydessä.  Orimattila pitää todennäköisenä riittävän matkustajamäärän saavuttamista jo lyhyellä tähtäimellä.  Alueen sisäistä toimivuutta kahden palvelualueen mallissa selvitetään. Arvioidaan kaavaselostukseen myös vaikutukset Orimattilan keskustan palveluihin.  Yleiskaava tullaan laatimaan oikeusvaikutteisena osa-alueittain.
<b>Kymenlaakson sähkö</b>	(ei huomautettavaa)	
<b>ORIMATTILA KAUPUNKI</b>		
<b>PH Pelastuslaitos</b>	Jos alueesta tulee 1-luokan riskikohde, ei pelastustoimi saavuta säädettyssä ajassa	Alueen rakennusten suunnittelussa ja turvajärjestelmissä tulee etäisyys pelastuslaitokseen ottaa huomioon.
<b>Mallusjoen kyläjohtokunta</b>	(ei huomautettavaa)	
<b>Luhtikylä-Viljaniemen kyläjohtokunta</b>	Teollisuusalue aseman pohjoispuolella pienemmäksi ja virkistysalueelle sekä asuntoalueelle tilaa laajentua  Viheraluetta enemmän isojen liikenneväylien ja asuntoalueiden väliin  Koulu ja päiväkotii liian lähellä rataa ja moottoritietä	Teollisuusalueen ja Mustajärventien varressa olevan asuinalueen rajauksia tarkistetaan, jotta väliin jää riittävä viherkäytävä.  Asuinalueiden ja liikenneväylien väliset etäisyydet tarkentuvat asemakaavavaiheessa ja meluntorjuntatarpeiden sekä –ratkaisujen selkiintyessä.  Koulu ja päiväkotivaraus on sijoitettu laajalle palvelualueelle, jossa niiden sijoittaminen myös etäälle suurista liikenneväylistä on mahdollista.

		Paikka tarkistetaan kaavan tarkentuessa.
<b>Ympäristö-terveyskeskus</b>	<p>Koulun paikka liian vilkasliikenteinen ja lähellä suurjännitelinjaa</p> <p>Huomioitava pohjavesialueet</p> <p>Meluntorjuntatarvemerkinä tulee ulottaa myös Huhdanojantien eteläpuoliselle asuinalueelle. Meluntorjuntamerkinä korjattava samaksi määräyksissä ja kartalla.</p> <p>Oikoradan ja moottoritien välissä työpaikka-alueelle ei tule sallia asuntoja</p> <p>Radonhaitan torjuntaan tulee varautua myös palvelualueilla ja työpaikkarakentamisessa</p> <p>Virkistysalueen mahdollisuus Mustajärven rannalle selvitettävä</p>	<p>Koulun paikka tulee tarkentumaan seuraavissa kaavavaiheissa. Osoitetulla P-alueellakin koulu voi sijaita yli 200 metrin päässä suurjännitelinjasta ja junaradasta sekä yli 400 m päässä moottoritiestä.</p> <p>Pohjavesialue on huomioitu siten, että teollisuus- tai työpaikka-alueet eivät ulotu pohjavesialueelle.</p> <p>Meluntorjuntatarvemerkinä korjataan ja määräys laajennetaan koskemaan kaikkia teoreettisella melualueella olevia asuin-, palvelu- ja työpaikka-alueita.</p> <p>Radan ja moottoritien väliselle alueelle täydennetään määräystä siten, että sinne ei saa sijoittaa asuntoja ja työpaikkarakentamisessakin tulee varautua meluntorjuntaan. Alue on tarkoitettu lähinnä varastointiin ja kaavamääräystä täydennetään tältä osin.</p> <p>Määräys lisätään koskemaan myös näitä alueita</p> <p>Uimarannan mahdollisuus selvitetään seuraavissa kaavavaiheissa</p>
<b>Sivistyslautakunta</b>	(ei huomautettavaa)	
<b>Rakennusvalvonta</b>	(ei huomautettavaa)	
<b>Ympäristötoimi</b>	<p>Hulevedet huomioitava</p> <p>Päiväkoti ja koulu liian meluisalla ja pölyisellä paikalla ja suurjännitelinjan lähellä</p> <p>Teollisuuden ja asutuksen välille leveämmät vihervyöhykkeet</p> <p>Villieläinten alikulkupaikkoja riittävästi</p> <p>Maankaatopaikka siten, että jälkikäyttö hyötykäyttöä</p> <p>Pohjavesialueet huomioitava</p>	<p>Yleispiirteinen kuivaussuunnitelma lisätään kaava-asiakirjoihin</p> <p>Koulun paikka tulee tarkentumaan seuraavissa kaavavaiheissa. Osoitetulla P-alueellakin koulu voi sijaita yli 200 metrin päässä suurjännitelinjasta ja junaradasta sekä yli 400 m päässä moottoritiestä.</p> <p>Teollisuusalueen ja Mustajärventien varressa olevan asuinalueen rajauksia tarkistetaan, jotta väliin jää riittävä viherkäytävä.</p> <p>Villieläinten alikulkupaikkoina toimivat ekoalikulut on otettu huomioon ja kaavaluonnoksessa on niille johtavat viherväylät</p> <p>Maa-ainesten jatkokäyttösuunnitelmat tarkentuvat alueen suunnittelun edetessä. Tavoitteena on hyödyntää maamassoja meluusteiden rakentamisessa lähinnä moottoritien varressa.</p> <p>Pohjavesialueet on huomioitu, eikä niille ole osoitettu</p>

	teollisuus- tai työpaikkarakentamista. Alueella on yksi II-luokan pohjavesialue.
Tekemäjärven suojelusuunnitelma huomioitava	Tekemäjärven suojelusuunnitelma on huomioitu, eikä järven ranta-alueelle ole osoitettu uutta maankäyttöä.
Liikennemeluun erityistä huomiota	Liikennemelu tullaan erityisesti huomioimaan tulevissa kaavavaiheissa sekä toteutuksessa melusteina.
Radon/arseeni/uraaniselvitykset huomioitava	Käytettävissä olevat selvitykset huomioidaan ja asemakaavavaiheessa kaavamääräyksiin otetaan varautuminen radonin ja muiden vastaavien kaasujen torjuntaan.
Perinnemaisemat huomioitava	Kaavaluonnoksessa on otettu huomioon tehdyt maisemaselvitykset ja –inventoinnit
Suureläimiä, kuten hevosia ei tule sallia tiheään kaavoitetuille alueille	Asia ei kuulu yleiskaavassa käsiteltäviin asioihin
Kevyenliikenteen väylien toteuttaminen taattava	Asia ei kuulu yleiskaavassa käsiteltäviin asioihin
Asianmukainen vesihuolto taattava	Asemakaavoitettaville alueille rakennetaan vesihuolto
Mahdollinen moottoriurheiluvirkistysalue on huomioitava erikseen ympäristövaikutusten takia	Alueelle ei ole suunnitteilla moottoriurheiluvirkistysaluetta

### 3.6.2 Mielenpitoet kaavaluonnoksesta

Kaavaluonnoksesta saatiin kirjallista palautetta yhdeksältä maanomistajalta tai maanomistajaryhmältä. Mielenpitoet ja vastineet niihin on esitetty alla olevassa taulukossa:

#### Jätetyt mielenpitoet ja kaupungin vastineet niihin

tekijä	mielenpitoessa esitetty asia tai muutosesitys	vastine
Juha Kyrö maanomistaja, asukas	1. Aluevaraus ”kuusikkoinen purolaakso” tulee poistaa, koska kyseessä on kaivettu oja, eikä puro ja alueen metsä on myös uudistettu luontoselvityksen teon jälkeen. Ojan varteen tulee kuitenkin jättää viherkaista. 2. Tielinjaus mt140 - Hennan asema tulee siirtää, nyt se kulkee lähteen yli. Ehdotan, että tielinjaus kulkee voimalinjan eteläpuolta koko matkan lähelle esitettyä uutta liittymää, joka on linjan pohjoispuolella. 3. Lähteen seutu tulee turvata viheralueella. Lähde sijaitsee	1. Purolaakson MY-aluevaraus tarkistetaan uusien tietojen mukaan. Alue tullaan kuitenkin jättämään purolaakson osalta rakentamattomaksi viherväyläksi.  2. Tielinjauksen paikka tarkistetaan.  3. VL-alueen rajausta tarkistetaan tarkoituksenmukaiseksi

	<p>pienen metsikön laidassa ja ko. kohdalla tulisi VL-aluetta laajentaa kattamaan koko lähdettä suojaava metsikkö</p>	
<p>Ilkka Tuominen maanomistaja, asukas</p>	<p>Kokki-Hennan kaavaillusta AP-alueesta osan haluaa muuttaa M-alueeksi, jotta karjatilan elinkelpoisuus säilyy.</p>	<p>Pyydetty muutos voidaan hyvin tehdä. Tämä Vanhan Helsingintien länsipuolinen alue ei tule kuulumaan ensimmäisessä vaiheessa vahvistettavaan yleiskaavaan. Muutenkin alue kuuluu niihin, joita ei ole tarkoitus lähivuosina asemakaavoittaa.</p>
<p>Sydänmaa Vuokko, Jarkko ja Tapio maanomistajia, asukkaita</p>	<p>1. Kaupungin tavoitteena on poistaa II-luokan pohjavesialuumerkintä. Onko kaupungilla korvaavia tuotantoalueita? Oma taloutemme käyttää nykyisin tältä alueelta tulevaa vettä lähdekaivossa 2. Kaavassa mainittu tilamme 17:1 alueella oleva arvokas luonnonmuistomerkki on ollut puu, joka on kaadettu huonokuntoisuuden vuoksi. 3. Tilakeskus on lähellä suunniteltua asemaa ja jo nykyisellään moottoritien ja radan meluhaitat tuntuvat sisälle asti. Suunniteltu uusi tie teollisuusalueelle kulkee aivan pihapiirimme sivuitse, mikä lisää meluhaittaa 4. Suunniteltu tie sivuaa lähdekaivoamme, mikä tulee tien lopullisessa linjauksessa ottaa huomioon 5. Kerrostalojen korkeudessa tulee ottaa huomioon alueen pohjoispuolella olevien tilakeskusten näkymien säilyminen</p>	<p>1. Kaupungin tavoitteena on poistaa merkintä, mikäli alueella ei vedenottamon kriteerit täyty. Kaupungin ei ole tarkoitus rakentaa alueelle vedenottamo. Alueelle on mahdollista rakentaa yhdysvesijohto Kärkölästä, Hollolasta, Orimattilasta sekä Mäntsälästä. 2. Luonnonmuistomerkki-merkintä poistetaan kaavasta tarpeettomana. 3. Tien linjaus tarkistetaan. Meluhaittoja pyritään alueella vähentämään toteutusvaiheessa mm. rakentamalla melusteitä moottoritien ja asutuksen väliselle alueelle. 4. Tien linjaus tarkistetaan tältä osin. Alueen laajemman rakentamisen yhteydessä sinne rakennetaan myös vesihuoltoverkosto 5. Kaikilta osin maiseman ja näkymien muuttumista ei voida välttää, kun alueen luonne tulee oleellisesti muuttumaan.</p>
<p>Herrala Kaarina ja Pirjo, Lehto Kerttu, Mattila Aulis maanomistajia, asukkaita</p>	<p>Kaavaluonnoksessa on pohjois-eteläsuuntainen uusi tie piirretty kulkemaan tilojen Takamaa ja Kaijala välistä. Haluamme, että linjaus siirretään parempaan kohtaan.</p>	<p>Tielinjakusen paikka tullaan tarkistamaan. Nyt se on väärässä paikassa. Tarkoitus oli, että tielinjaus kulkee koko asuntoalueen itäpuolitse.</p>
<p>Tuiskunen Vuokko ja Heimo lomarakennuspaikan omistajia</p>	<p>Omistamme Valkeajärven rannalla n. 1 ha:n suuruisen tilan Jyrkkä 32:1. Paikka on ollut lomarakennuspaikka jo noin 20 vuotta. Voimassa olevassa osayleiskaavassa sitä ei ole osoitettu rakentamisalueeksi, eikä näin ole tässä kaavaluonnoksessakaan. Esitämme, että paikka osoitetaan pysyvän asutuksen paikaksi (A) ja alueelle osoitetaan myös toinen pysyvän asutuksen rakennuspaikka.</p>	<p>Kaavaluonnokseen on siirretty rantarakennuspaikkamerkinnyt nykyisestä yleiskaavasta niitä tarkistamatta. Kaavaehdotuksen laadinnan yhteydessä merkinnyt tullaan tarkistamaan ja lisärakennuspaikkojen mahdollisuus tutkimaan.</p>



<p>Mika Helenius maanomistaja, asukas</p>	<p>1. Haluaisin tilani 560-407-8-11 koko kaava-alueelta merkittäväksi pientalovaltaiseksi asuntoalueeksi</p> <p>2. Haluaisin tilani 560-407-30-2 merkittäväksi liikerakennusvaltaiseksi alueeksi</p> <p>3. Haluaisin tilani 560-407-9-76 merkittäväksi liikerakennusvaltaiseksi alueeksi</p>	<p>1. Rajaus tarkistetaan kaavaehdotuksen laatimisen yhteydessä, mutta tarkoitus on osoittaa alueen kaakkoisosa MU-alueeksi. Tästä tilasta osa myös sijaitsee voimalinjan suojavyöhykkeellä.</p> <p>2. Alue on kaavaluonnoksessa MU- ja suojaviheraluetta. Alueen sijainti huomioon ottaen sen osoittaminen liikerakentamiseen ei ole perusteltua ottaen huomioon liikenteellisen sijainnin ja meluvaikutukset. Liikerakentamista ei myöskään ole syytä hajauttaa myös moottoritien itäpuolelle.</p> <p>3. Tila sijaitsee kaava-alueen eteläosassa moottoritien ja junaradan välisellä alueella, joka on merkitty suojaviheralueeksi. Liikenteellisesti sekä melun kannalta paikan osoittaminen liikerakentamiseen ei ole perusteltua.</p>
<p>Juhani Riihimäki, maanomistaja, asukas</p>	<p>Esitän muutosta Myllyniemessä olevan tilani [Mölli 560-406-3-15] MY-alueen osalta. Mielestäni ko. alueella ei ole erityisiä luontoarvoja, alue on normaalia talousmetsää. Alareunassa on järeämpää metsää ja mäen päällä hidaskasvuista kuusikkoa. Mäen länsipuolella soran kotitarveottoa. Pyydän alueen muuttamista M-alueeksi.</p>	<p>Alueen luonne tarkistetaan ja tarvittaessa tehdään muutos kaavamerkintään.</p>
<p>Vesa Moilanen, asuinrakennuspaikan omistaja, asukas</p>	<p>1. Miten alueen luonnonvaroja/arvoja (kalliot, järvet, suot) suojellaan jatkossa? Miten huomioidaan alueella olevan luonnonsuojelualueen ympärillä olevan maisemankuvan (mäet, kalliot, suot) säilyttäminen?</p> <p>2. Miten kaavoituksessa tullaan huomioimaan pintavesien vedenpinnan korkeudenmuutokset kaikissa olosuhteissa lyhyellä ja pitkällä aikavälillä (esim. Valkeajärvi)?</p>	<p>1. Tiivis rakentaminen keskitetään moottoritien ja mt140 väliselle ydinalueelle, jolloin ympäristöön jää runsaasti rakentamattomia alueita. Moottoritien itäpuolelle tiivistä, ympäristöä voimakkaasti muokkaavaa rakentamista on suunniteltu ainoastaan aseman lähivaikutusalueelle Huhdanojantien sillan ympäristöön. Maantie 140 länsipuolelle ei ole suunnitteilla asemakaavoitettavia, tiiviimmän rakentamisen alueita. Tekemäjärven luonnonsuojelualueelle tai sen ympäristöön on osoitettu rakentamista ainoastaan järven eteläpuolelle, jossa on nykyisen Tuuliharjan alueen laajenuksena palvelualueita. Näidenkään alueiden rakentaminen ei ulotu rantaan saakka. Pääosin Tekemäjärvi ympäristöineen on kaava-alueen ulkopuolella.</p> <p>2. Alueelle tullaan kaavan tarkentuessa laatimaan suunnitelma hulevesien johtamisesta ja alueiden kuivatuksesta ottaen huomioon nykyiset purot ja valtaojat sekä alueen järvet ja lammet. Tavoitteena on ehkäistä tulvariskiä järvien ja purojen rannoilla. Järvien vedenpinnan korkeuden muuttaminen</p>

	<p>3. Pohjavesiin tulee kiinnittää erityistä huomiota ja puhtaan veden saanti on turvattava myös jatkossa erityisesti kaavoitusvaiheessa</p> <p>4. Miten varmistetaan eläinten vapaa liikkuminen kaikissa olosuhteissa? Eläinten kulkureitit kaventuvat oleellisesti ja uskaltavatko eläimet kulkea niistä moottoritien toiselle puolelle?</p> <p>5. Mustajärven kyläalue tulee säilyttää kylämäisenä alueena, nykyiset rakennuspaikat tulee merkitä yleiskaavaan tai jättää alue kokonaan pois vahvistettavasta kaavasta.</p>	<p>on vesilain mukaan kielletty ilman vesioikeuden lupaa.</p> <p>3. Puhtaan veden saanti pyritään turvaamaan alueen toteutuksen kaikissa vaiheissa. Pohjavesialueisiin kiinnitetään erityishuomiota vesilain mukaisesti.</p> <p>4. Moottoritien ja junaradan alikulkupaikoille on kaavaluonnoksessa osoitettu viherväylät. Oletettavaa on, että ydinalueen rakentuessa myös sen eläinkanta muuttuu kauemmas rakennetuista alueista ja eläinalikulkujen tarve vähenee. Hennan alueen toteuttamisen jälkeenkin pääosa kunnan pinta-alasta on maa- ja metsätalousaluetta, jossa eläimet pääsevät vapaasti liikkumaan. Orimattilan alueesta on Hennan asemakaavoittamisen jälkeen kaavoitettu tiiville rakentamiselle noin 3,4%.</p> <p>5. Mustajärven kyläalueelle ei ole kaavaluonnoksessa esitetty muutoksia. Tämä alue ei kuulu ensimmäisessä vaiheessa vahvistettavaan yleiskaavaan. Kun alueen kaava tarkentuu, tullaan siihen ottamaan myös vakituisen asumisen rakennuspaikat, joita ei ole nykyisessä Länsi-Orimattilan osayleiskaavassa käsitelty.</p>
Esko Lehmuskorpi maanomistaja, asukas	<p>1. MA/ku –alueen rajausta (kaava-alueen luoteisnurkassa) tulisi muuttaa siten, että kiinteistön Visu 16:0 rakennuspaikka jäisi ku-alueen ulkopuolelle. Nyt rajausta kulkee rakennuspaikan halki. Rakennusten keski-ikä on alle 10 vuotta, joten ei km-alueita.</p> <p>2. Samoin merkintä sm on historiaa, koska alue jo raskaasti rakennettu.</p> <p>3. Ehdotan, että Tuuliharjasta tielle 140 tulevan tien liittymä siirretään noin 300 metriä pohjoisemmaksi mäen harjan kohdalle. Nyt liittymä osuu peltoaukeille ja pirstoo viljelyksiä.</p>	<p>1. Asia tutkitaan, kun tämän alueen osayleiskaavaehdotus valmistellaan. Ei sisälly ensimmäisen vaiheen kaava-alueeseen.</p> <p>2. Merkintä sm tulee kiinteiden muinaisjäännösten inventoinneista, koska pellolta on tehty kivikautiseen asuinpaikkaan viittaavia löytöjä. Merkintä tulee tästä syystä säilyttää.</p> <p>3. Tien linjaus tullaan tutkimaan tarkemmin.</p>

### 3.6.3 Työneuvottelu

Kaavaluonnoksesta saadusta palautteesta ja niihin annettavista vastineista pidettiin työneuvottelu Päijät-Hämeen liiton ja Hämeen ympäristökeskuksen kanssa 18. marraskuuta 2009.

### 3.7 Kaavaehdotus

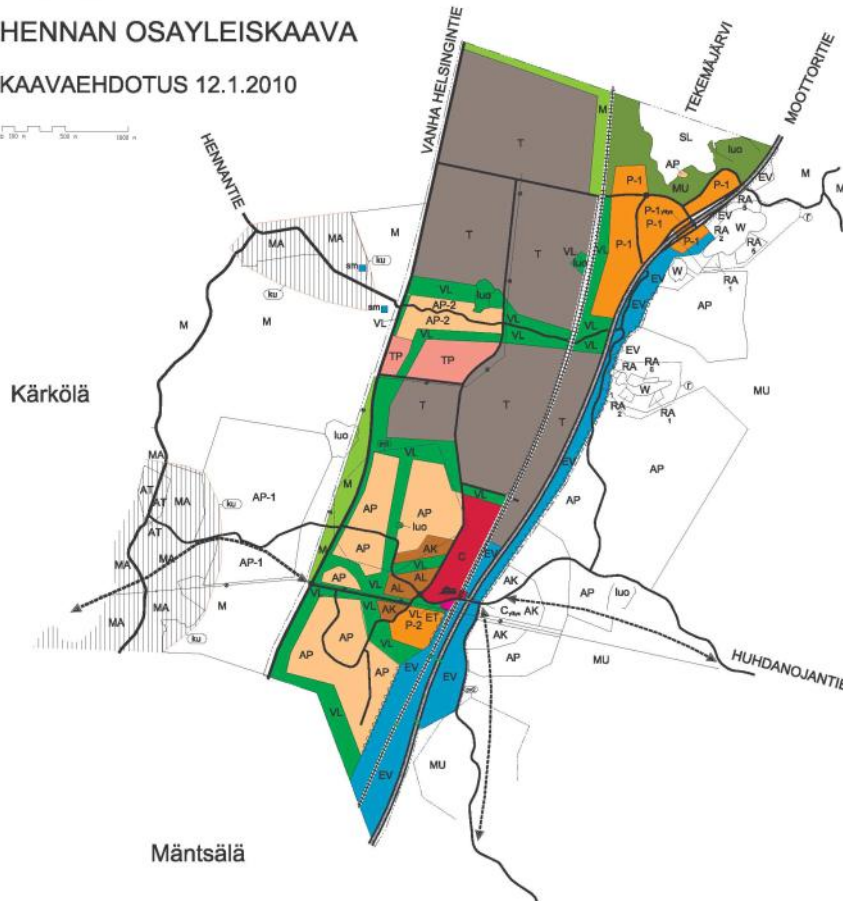
Kaavaluonnoksesta saadun palautteen ja muun uuden tiedon perusteella laadittiin kaavaehdotus. Kaavaehdotuksen aluerajausta supistettiin alkuperäisen suunnitelman mukaisesti ja kaavaehdotus laadittiin alueelle, joka pääosin rajautuu moottoritien ja Vanhan Helsingintien (140) mukaan. Suuret linjat pysyivät kaavaluonnoksen mukaisina, mutta useisiin yksityiskohtiin ja rajauksiin tehtiin tarkistuksia saadun palautteen perusteella. Kaava-alueelle päätettiin myös teettää hulevesisuunnitelma, joka liitetään nähtäville asetettavaan sekä lausunnoille lähtevään aineistoon.

Orimattila

HENNAN OSAYLEISKAAVA

KAAVAHDOTUS 12.1.2010

0 100 m 500 m 1000 m



Kuva 10: Osayleiskaavaehdotuksen kartta

#### 3.7.1 Lausunnot kaavaehdotuksesta

Kaavaehdotuksesta saatiin jatkettuun määräaikaan mennessä kahdeksan pyydettyä lausuntoa. Ehdotuksesta ei määräaikaan mennessä jätetty muistutuksia.

##### Päijät-Hämeen liitto

Päijät-Hämeen liitolla ei ollut kaavaratkaisuihin huomautettavaa. Liitto esittää lausunnossaan, että selkeintä olisi saada yhdellä kertaa koko kaava-alue ratkaistuksi, eikä jakaa kaavaa kahtia, kuten yhtenä vaihtoehtona on ollut.

##### vastine:

Saadun palautteen ja käydyin ideakilpailun perusteella ei ole nähtävissä syytä jakaa kaava-aluetta osiin, vaan tarkoitus on viedä kaava yhtenäisenä eteenpäin.

### **ELY-keskukset**

Hämeen ELY-keskus käsittelee lausunnossaan pohjavesi-, melu- ja liikenneasioita sekä kaavamerkintöjä ja määräyksiä sekä alueen jatkosuunnitteluun ja toteuttamiseen liittyviä asioita.

### **Pohjavesi**

Pohjavesialueelle on sijoitettu asumista. Kaavan pohjavesivaikutuksia ei ole arvioitu. Ympäristöministeriön ohjeluonnoksen mukaan muiden toimintojen kuten uusien työpaikka- tai asuntoalueiden sijoittaminen pohjavesialueelle on mahdollista ainoastaan siinä tapauksessa että luonnontilaista pohjavesialuetta jää riittävästi ja vaikutusten arvioinnin perusteella voidaan osoittaa, ettei toiminnasta aiheudu vaaraa pohjaveden laadulle tai määrälle. Hennan tapauksessa asumisenkin vaikutukset tulee siis arvioida ja harkita, jääkö luonnontilaista aluetta riittävästi. Vaikutusten arviointia tulee siten edelleen täsmentää.

### **vastine**

Kaupunki on teettänyt alueesta pohjavesiselvityksen, jossa on tehty vaikutusten arviointi sekä selvitetty lausunnossa esitetyt asiat. Selvityksessä on todettu, että kaavaehdotuksessa on pohjaveden suojelu otettu pääpiirteissään riittävästi huomioon. Selvityksen suositusten perusteella tarkennetaan kaavamääräyksiä pohjavesialueen osalta. Selvityksen johdosta on AP-aluetta supistettu luoteisnurkasta.

### **Melu**

Moottoritien ja rautatien aiheuttama liikennemelu on merkittävä ympäristöhäiriö Hennan osayleiskaava-alueella. Maankäytön kehittyessä liikennemelu lisääntyy entisestään. Uudenmaan elinkeino-, liikenne ja ympäristökeskus ei vastaa jo olemassa olevien teiden melualueelle sijoitetun uuden rakentamisen meluntorjunnasta.

### **vastine**

Melun on todettu olevan merkittävä tekijä aluetta suunniteltaessa. Melun torjuntaan tullaan kaikessa suunnittelussa kiinnittämään erityisesti huomiota. Yleiskaavamääräyksen mukaan kaavassa oleville suojaviheralueille saa sijoittaa puhtaita maamassoja meluesteiksi. Tavoitteena on myös tehdä rakenteellisia meluesteitä erityisesti Hennan keskustan alueelle.

### **Liikenne**

Kaavaselostuksessa puhutaan virheellisesti Tiehallinnosta, Hämeen tiepiiristä. Viranomaisena toimii Uudenmaan elinkeino-, liikenne- ja ympäristökeskuksen liikenne- ja infrastruktuuri - vastuualue.

Seututie 140 on merkittävä seututie, joka toimii moottoritien rinnakkaistienä. Seututielle 140 on esitetty osayleiskaavaehdotuksessa uusia liittymäjärjestelyjä. Kulkuyhteydet tulee järjestää liikenneturvallisuuden takia siten, että mahdollisimman paljon hyödynnetään olemassa olevia liittymiä ja katuverkkoa. Seututien 140 liittymäjärjestelyjä tulee tarkastella tarkemmin asemakaavoituksen yhteydessä, jolloin määritellään liittymien tarkempi sijainti. Nelahaaraliittymiä ei sallita. Uuden maankäytön aiheuttamia liittymäjärjestelyjä tulee tarkastella seututiellä 140 yhtenä kokonaisuutena. Liittymäjärjestelyjä suunniteltaessa tulee ottaa huomioon, että maankäytön muutokset eivät saa aiheuttaa seudulliselle liikenteelle liikenneturvallisuus- tai sujuvuushaittoja.

Osayleiskaavatyön yhteydessä ei ole tehty erillistä liikenneselvitystä. Liikenneselvitysten osalta viitataan Päijät-Hämeen maakuntakaavan yhteydessä tehtyyn liikenneselvitykseen.

Osayleiskaavatyön yhteydessä tulee esittää, kuinka paljon asutusta sijoitetaan rautatieaseman ympärille, esimerkiksi 1 ja 2 kilometrin säteelle.

vastine:

Kaavaselostus on ajantasaistettu valtion aluehallinnon uudistuksen mukaiseksi.

Seututielle 140 on kaavaehdotuksessa esitetty 3 uutta liittymää runsaan 5 kilometrin matkalle. Tällä hetkellä tien itäpuolelle on olemassa kaksi liittymää, jotka molemmat myös säilyvät. Liittymien paikat on pyritty sijoittamaan maastollisesti ja liikenneturvallisuuden kannalta sopiviin paikkoihin. Paikat tarkentuvat asemakaavoituksen yhteydessä. Nelihaaralliittymiä ei ole suunnitelmassa.

Liikenneselvitys oli tehty yhteistyössä Hämeen tiepiirin kanssa, mutta kaavaselostuksen kokoamisvaiheessa se oli jäänyt aineistosta pois. Liikenneselvitystä on kesän 2010 aikana täydennetty.

Pääosa uudesta asutuksesta sijoittuu rautatieaseman lähialueille. Kaikki uudet asemakaavoitettavat asuinalueet sijaitsevat alle 2 kilometrin kulkuyhteyden päässä asemasta. Alle kilometrin etäisyydellä sijaitsevat kaikki tiiviin rakentamisen alueet sekä 2/3 pientalovaltaisista asuinalueista. Asukkaita tällä alueella tulee olemaan 5000 – 11 000, kun koko osayleiskaavan alueen asukasmääräksi on mitoitettu 6500 – 15 300. Nämä tiedot lisätään kaavaselostukseen.

Kevyen liikenteen yhteydet

Kaavaselostuksessa todetaan, että alueelle on tarkoitus rakentaa erityisen hyvää kevyen liikenteen verkosto, jotta kulkeminen asuntoalueilla, niiltä asemalle, kauppoihin, kouluun, päiväkotiin, työpaikoille ja palveluihin olisi houkuttelevaa ja sujuvaa. Hämeen tiepiiri lausui luonnosvaiheessa, että eri osa-alueiden osayleiskaavoissa on tutkittava kevyen liikenteen yhteyksien tarpeet. Hennan osayleiskaavassa ei ole esitetty kevyen liikenteen yhteystarpeita ja tavoitetilaa. Osayleiskaavassa on tarpeen esittää riittävät jalankulku-, pyöräily- ja ulkoiluverkostovaraukset.

vastine

Osayleiskaavan yleispiirteisyydestä johtuen kevyen liikenteen verkoston yksityiskohdat tarkentuvat vasta asemakaavoituksen yhteydessä. Verkoston pääväylät on lisätty kaavakartalle. Osa verkostosta on esitetty yhteystarvemerkinnoin, koska sijainti tarkentuu vasta asemakaavoituksen yhteydessä. Pääperiaatteena on, että kaikki väylät vievät asemalle. Asuinalueiden sisäistä verkostoa ei vielä tässä yleiskaavavaiheessa ole esitetty. Ulkoilureittiverkosto kulkee pääosin viherväylien mukaisesti käyttäen hyväksi junaradan ja moottoritien ali rakennettuja alikulkuja. Ulkoilureitistön pääosat on lisätty kaavakartalle.

Liikenneturvallisuus

Osayleiskaavatyöhön kuuluu tärkeänä osana liikenneturvallisuusvaikutusten tarkastelu. Tähän osavaiheeseen on hyvä käyttää tukena ympäristöhallinnon ohjetta 1/2006 Liikenneturvallisuus kaavoituksessa. Kaavaselostuksessa ei ole käsitelty kaavaratkaisuja liikenneturvallisuuden näkökulmasta. Liikenneturvallisuuden kannalta keskeisiä tarkastelupaikkoja ovat esimerkiksi kevyen liikenteen ja tieliikenteen risteämiskohdat sekä liittymien ympäristö.



vastine

Liikenneturvallisuuskysymyksiä on tarkasteltu osana kaavaprosessia. Erityisesti on pyritty erottamaan teollisuus- ja työpaikka-alueiden raskas liikenne asuinalueiden liikenteestä. Tuuliharjan moottoriteliittymä palvelee hyvin tätä tarkoitusta ohjaten raskaan liikenteen suoraan moottoritielle. Asemalle tieltä 140 johtava seudullinen tie on erotettu kulkemaan omana väylänään voimalinjan vieressä erillään asuntoalueista. Alikulkujen tarvetta seudullisen tien ja kevyen liikenteen reittien risteyksissä tutkitaan asemakaavoituksen yhteydessä. Alueelle pyritään rakentamaan hyvät kevyen liikenteen väylät, joista pääväylillä on suunnitelmissa erottaa jalankulku ja pyöräily omille kaistoilleen tai väylilleen. Hennan aseman seudusta on suunniteltu vähäautoista kävelykeskustaa. Kaavaselostukseen on lisätty luku liikenneturvallisuuden huomioonottamisesta.

Joukkoliikenteen yhteydet

Helsingin ja Lahden välillä moottoritietä kulkee tiheä pikavuoroliikenne. Tarve pikavuoropysäkille Hennan osayleiskaava-alueella tutkitaan tarkemmin kaavoituksen ja alueen toteuttamisen yhteydessä. Kaavaselostuksen mukaan liityntäliikenne pyritään järjestämään ainakin Orimattilan keskustasta rautatieasemalle. Uudenmaan elinkeino-, liikenne- ja ympäristökeskus katsoo, että rautatieasemalle tulee järjestää hyvät joukkoliikenneyhteydet laajemmalla alueella kuin pelkästään Orimattilan keskustasta. Rautatieaseman tulee olla helposti saavutettavissa kaikilla kulkumuodoilla. Liityntäpysäköinnissä tulee varautua laajennustarpeeseen.

vastine:

Joukkoliikenneyhteyksistä tärkein on junayhteys etelään ja pohjoiseen. Joukkoliikenneyhteyksiä asemalle pyritään järjestämään itä-länsisuunnassa Orimattilan keskustasta parannettavan Huhdanojan tien kautta sekä Järvelästä parannettavan yhteyden kautta. Lahti-Helsinki –välillä kulkevalle pikavuoroliikenteelle on suunnitteilla pysäkki Tuuliharjan alueelle. Tällä reitillä kulkevan joukkoliikenteen on myöhemmin myös mahdollista muuttaa reittiä siten, että reitti kulkee Tuuliharjasta Henna työpaikka- ja asuinalueiden kautta sisäisiä pääväyliä pitkin 140-tielle, josta se jatkuu Levannon liittymän kautta takaisin moottoritielle. Tiellä 140 kulkeva vakiovuorolla Lahdesta Mäntsälään on jo nyt pysäkki Hennan kohdalla. Tämän linjan reittiä esitetään muutettavaksi kulkemaan Hennan aseman kautta.

Alueen sisäisesti joukkoliikenneyhteys on tarpeen järjestää asemalta työpaikka-alueille. Yhteyden mahdollisista toteutustavoista on etsitty uusia, tulevaisuuden ratkaisuja. Osaratkaisuna toimisi liityntäliikenteen bussireittien sekä muiden seudullisten reittien (Lahti-Mäntsälä) ohjaaminen kulkemaan aseman ja alueen pohjoisosan työpaikka-alueen välillä. Tämä palvelisi myös työmatkaliikennettä Orimattilasta, Kärkölästä ja Lahden eteläosista Hennan työpaikka-alueille.

Jatkosuunnittelussa tullaan tutkimaan mahdollisuutta rakentaa moottoriteliittymä Hennan aseman kohdalle. Tämä parantaisi sekä joukkoliikenneyhteyksiä että henkilöautoilla tapahtuvan liityntäliikenteen yhteyksiä asemalle.

Joukkoliikenteen järjestämisestä on lisätty luku kaavaselostukseen.

**Kaavamerkinnot ja –määräykset**

Osayleiskaavassa uudet tai parannettavat tie/katuosuudet tulee merkitä punaisella värillä, jotta ne erottuvat jo olemassa olevista tie/katuyhteyksistä.

Lähivirkistysaluetta ei voida osoittaa valtatie 4 ja rautatien väliin liian suurten meluarvojen takia. Rautatien ja valtatie 4 välittömään läheisyyteen merkityt VL-alueet tulee muuttaa EV-alueiksi.

Uudenmaan elinkeino-, liikenne- ja ympäristökeskus katsoo, että rautatien ja valtatie 4 väliin osoitettu T-alue on liikennejärjestelyjen puolesta huonossa paikassa. Valtatien ja rautatien välinen kaistale on myös pinta-alallisesti pieni alue.

Kaavamääräyksissä ja -merkinnöissä rautatieasema -merkin kaavamääräyksiin on syytä lisätä määräys liityntäpysäköintipaikoista. Kaavamääräykseen tulee kirjata myös mahdollisuus liityntäpysäköintialueen laajentamiseen.

Kaava-alueen pohjoisosassa sijaitseva uusi tieyhteys Tuuliharjan ja seututien 140 välissä tulee merkitä alaindeksillä. Merkinnän kaavamääräyksiin tulee lisätä seuraavanlainen teksti: *"Tuuliharjan alueelle tulee rakentaa maantieltä 140 sujuva ajoysteys Tuuliharjan alueen uuden maankäytön toteuttamisen kanssa samassa aikataulussa"*.

Kaavamääräyksissä ei tarvitse näyttää tieliikenteen yhteystarvemerkinnettä, koska yhteystarvemerkinnetä ei ole Hennan osayleiskaava-alueella. Tieliikenteen yhteystarvemerkinnettä on merkitty väärin kaavamääräyksissä. Merkinnettä tulee muuttaa katkoviivaksi.

#### vastine:

Kaavamääräyksiin on tehty tarvittavat korjaukset. Lähivirkistysaluetta lähellä moottoritietä oli lapsus, joka on korvattu EV-merkinnällä.

Kaavamääräyksiin on lisätty määräys sekä autojen että mopojen ja polkupyörien liityntäpysäköintipaikoista. Kaavaselostuksen mukaisesti alueelle on tarkoitettu varata paikkoja 500 autolle ja 300 polkupyörälle ja mopolle.

Rautatien ja moottoritien välissä olevan teollisuusalueen leveys on eteläosasta 100 metriä ja pohjoisosasta yli 200 metriä. Koko T-alueen pinta-ala on noin 25 hehtaaria. Alue on osoitettu teollisuusalueeksi, koska sinne on mahdollisuus saada pistoraideyhteys Hennan ohitusraiteiden päästä. Alueen käyttötarkoitukseksi on ajateltu logistiikkaa, joka pohjautuu nimenomaan junayhteyteen. Alueelle ei muodostu merkittävää määrää työpaikkoja. Lisäksi tätä aluetta voidaan käyttää energiatuotannon alueena mm. aurinkokeräimille. Kaavamerkinnettä on muutettu TV (varastoalue), joka kuvaa täsmällisemmin käyttötarkoitusta. Alueelle kulku tapahtuu länsipuolelta olemassa olevan alikulun kautta tai pohjoisesta Mustajärventien kautta, mikä yhteys lisätään kaavaehdotukseen.

#### **Alueen jatkosuunnittelu ja toteuttaminen**

Ennen kuin Hennan osayleiskaavaa viedään eteenpäin, tulee olla varmuus rautatieaseman rakentamisesta. Osayleiskaavassa esitettyjen alueiden toteuttaminen samassa vaiheessa rautatieaseman rakentamisen ja junayhteyden kanssa on keskeinen edellytys alueidenkäyttö- ja liikennepoliittisten tavoitteiden saavuttamiselle.

Joukkoliikenteen edellytysten tukemiseksi tulee jatkosuunnittelussa asutuksen painopiste sijoittaa mahdollisimman lähelle asemanseutua, mieluiten kävelyetäisyydelle (alle 1 km). Kun etäisyys juna-asemalle on pitkä, sitoo se myös auton käyttöön. Joukko- ja kevyen liikenteen yhteydet on suunniteltava ja rakennettava samassa tahdissa asutuksen kanssa.

vastine

Lausunnon lopuksi esitetyt toteutusperiaatteet ovat hyvin samankaltaiset kuin keväällä 2010 Hennan alueella toteutetun ideakilpailun ohjelmassa on esitetty. Hennan asuntoaluetta kehitetään nimenomaan vähäautoisena, junalla liikkumiseen perustuvana uudenaikaisena pikkukaupunkina. Kaavaehdotuksessa oli asumisen painopiste hyvin lähellä asemaa ja yli kilometrin päässä asemasta on ainoastaan osa pientaloaluetta. Kaikki AK-alueet ovat huomattavasti alle kilometrin päässä asemasta.

Rautatieaseman merkintä on voimassa olevassa maakuntakaavassa. Liikenneviraston kanssa käydyissä neuvotteluissa on virasto aiemmin ilmoittanut, että asemahanketta voidaan viedä eteenpäin sitten, kun alueen yleiskaava on saatu lainvoimaiseksi. Keskustan tai asuntoalueen rakentamista ei ole tarkoitus aloittaa ennen kuin on varmuus junan pysähtymisestä. Tavoitteena on, että ensin tulisi nk. kylmä asema pysäköintialueineen ja vasta sen jälkeen alkaisi Hennan muu rakentaminen. Mikäli kaavaa ei voida hyväksyä ennen lopullista asemapäätöstä, tilanne ei ratkea ikinä. Tilanteesta on neuvoteltu joulukuussa 2010 Liikenneviraston kanssa ja virasto on luvannut selvittää asian suoraan ELY-keskuksen kanssa.

**Uudenmaan liitto**

Uudenmaan liitto toteaa, että alueen toteuttaminen on suunnitellussa laajuudessa on ylikunnallinen asia ja sen vaikutukset ylittävät myös maakuntarajan. Alueen luonteesta johtuen jatkosuunnittelussa on tarpeen korostaa yhteistyötä Uudenmaan liiton kanssa. Liiton mielestä kaava-asiakirjat eivät ole riittävät kaavan vaikutusten arviointiin Uudenmaan puolella. Hennan rakentamisen vaikutuksia on täydennettävä erityisesti liikenteen ja palveluverkon osalta. Päijät-Hämeen maakuntakaavassa ei ole osoitettu vähittäiskaupan suuryksikköä Hennan alueelle, jonka yleiskaavan keskustatoimintojen merkintä sallii. Mikäli alueelle toteutetaan vähittäiskaupan suuryksikkö, sen vaikutukset tulee selvittää myös Uudenmaan liiton puolelle.

vastine:

Hennan suunnittelun lähtökohtana on ollut yhteistyö naapurikuntien kanssa. Suunnittelun ensimmäisessä vaiheessa, "Asema Hennan"-hankkeessa olivat mukana myös Päijät-Hämeen liitto, Uudenmaan liitto ja Mäntsälän sekä Kärkölan kunnat. Hankkeessa laadittiin kehityskuva alueen tulevaisuudesta. Hennan alue on esitetty voimassa olevassa Päijät-Hämeen maakuntakaavassa, jonka laatimisen yhteydessä myös vaikutuksia naapurimaakuntiin on selvitetty. Yleiskaava pohjautuu maakuntakaavan selvityksiin ja aluevarauksiin.

Hennan osayleiskaavan lausunnolla olleista asiakirjoista valitettavasti oli jäänyt pois liikenneselvitys. Selvitys on tehty yhteistyössä Hämeen tiepiirin kanssa ja heidän antamien ohjeiden mukaan. Tätä selvitystä on syyskuussa 2010 täydennetty mm. Levannon liittymän osalta. Hennan keskustan ja aseman seudun palvelut on tarkoitus mitoitaa pääasiassa Hennan alueen omalle väestölle sekä rautatieaseman käyttäjille. Keskusta-alueen C-merkintä on tarpeen, jotta sinne voi sijoittua 15 000 asukkaan tarvitsemat palvelut. Seudullista, henkilöautoliikenteeseen perustuvaa vähittäiskaupan suuryksikköä alueelle ei ole suunnitteilla. Asemakaavoituksen yhteydessä tehdään tarvittaessa kaupan selvitys, jossa vaikutukset arvioidaan myös Uudenmaan maakunnan puolella.

**Päijät-Hämeen maakuntamuseo**

Maakuntamuseo toteaa lausunnossaan, että rakennetun kulttuuriympäristön tai arkeologisen kulttuuriperinnön osalta museolla ei ole varsinaiseen kaavakarttaan ja sen merkintöihin huomautettavaa. Kaavaselostuksessa olevaan arvokkaiden alueiden ja kohteiden karttaan tulisi lisätä Kokki-Hennassa kaava-alueen ulkopuolella olevat paikallisesti arvokkaat kohteet.

vastine:

Kaavaselostuksen arvokkaiden alueiden karttaan tehdään esitetyt lisäykset, mikäli lopullisessa selostuksessa kartta ulottuu näille alueille asti.

Päijät-Hämeen sosiaali- ja terveydenhuollon kuntayhtymä

**Ympäristöterveyskeskus/ Nastola-Orimattilan terveydensuojeluyksikkö**

Ympäristöterveyskeskus esittää, että meluntorjuntatarvemerkinä tulee osoittaa myös moottoritien itäpuolelle, Huhdanojantien eteläpuolelle jäävän suojaviheralueen reunaan. Lisäksi suunnittelualueita asemakaavoitettaessa tulee luotettavien mittausten avulla osoittaa, että pääradan merkinnän yhteydessä annetut määräykset uusien asuntojen sijoittamisesta toteutuvat. Lisäksi lausunnonantaja toteaa, että hulevesisuunnitelman laatiminen suunnittelualueelle tukee terveydensuojelun tavoitteiden toteutumista. Hallitun järjestelmän aikaansaaminen kuitenkin edellyttää, että hulevesien käsittely toteutetaan keskitetysti, eikä sitä jätetä kiinteistökohtaisesti ratkaistavaksi. Asiaan palattaneen asemakaavoituksen yhteydessä.

vastine:

Meluntorjuntatarvemerkinä lisätään esitettyyn paikkaan. Kuten lausunnessakin todetaan, hulevesien käsittelyyn palataan asemakaavoituksen yhteydessä.

**Fingrid Oyj**

Osayleiskaavan alueelle sijoittuu yhtiön 2 x 110 kV voimajohto sekä 400 kV voimajohtohanke, jonka YVA-menettely päättyi vuonna 2004. Tarkastellun ratkaisun mukaisesti 2x110 kV johto purettaisiin ja sen tilalle rakennettaisiin uudet 400 kV ja 110 kV voimajohdot yhteispylvääseen. Kaavaehdotuksessa on otettu huomioon Fingridin lausunnossa esittämät asiat riittävällä tavalla. Fingridillä ei ole huomautettavaa kaavaehdotuksesta.

**Mäntsälän Sähkö Oy**

Mäntsälän Sähkö katsoo lausunnossaan, että kaavaehdotuksessa on huomioitu lausunnonantajan kaavaluonnoksesta antamassa lausunnossa esitetyt seikat ja sillä ei ole ehdotuksesta huomautettavaa.

**Orimattilan ympäristölautakunta**

Ympäristölautakunnalla ei ollut huomautettavaa kaavaehdotuksesta.

**Mäntsälän kunta**

Mäntsälän kunnan lausunto saapui huomattavasti myöhässä. Lausunnot oli pyydetty 5.3. mennessä ja osalle lausunnonantajia oli annettu jatkoaikaa 20.3.2010 saakka. Mäntsälän lausunto saapui postitse 26.4.2010 leimattuna. Lausuntoa ei ole tasavertaisen kohtelun takaamiseksi otettu huomioon.

### 3.7.2 Työneuvottelu kaavaehdotuksesta

Työneuvotteluun osallistuivat Hämeen ja Uudenmaan ELY-keskukset, Päijät-Hämeen liitto ja Orimattilan kaupunki. Neuvottelussa päätettiin, että

- Kaupunki teettää pohjavesialueen todellisen laajuuden selvittämiseksi ja pohjavesimerkinnän tarkistamiseksi painovoimamittauksen viimeistään asemakaavoitukseen ryhdyttäessä
- Pohjavesiselvityksessä todetun lähteen paikan ympärille jätetään 300 metrin suojavyöhyke, johon ei osoiteta rakentamista tai uusia tielinjauksia
- aineistoa tulee vielä täydentää meluntorjunnan alustavalla suunnitelmalla ja kustannusarviolla.
- Tuuliharjan liittymän avaamisesta ei ole löytynyt tiehallinnosta kirjallista päätöstä. Tiehallinnon johtoryhmä on vuonna 2006 tehnyt päätöksen, että

palvelualueita ei pääsääntöisesti avata muulle liikenteelle. Poikkeuksia on tehty silloin, kun erityisen painavat maankäytölliset syyt sitä edellyttävät ja lisäksi palvelualueen yrittäjän kanssa on voitu sopia asiasta. Nämä seikat on kirjattava kaava-asiakirjoihin

- Ratahallinnon kanssa tulisi saada aiesopimus tai muu vastaava sopimus Hennan aseman avaamisesta.

Työneuvottelun perusteella tehdyt tarkistukset ja muut toimenpiteet:

- asuntoalueen rajausta todetun lähteen ympäristössä on muutettu sovitusti
- meluntorjunnasta ja sen rakentamisen kustannuksista on lisätty luku kaavaselostuksen kohtaan 4.
- Tuuliharjan liittymän avaamisen tausta-aineistoa on selvitelty
- Liikenneviraston kanssa on pidetty neuvottelu Hennan aseman avaamisesta.

### 3.7.3 Viranomaisneuvottelu kaavaehdotuksesta

Viranomaisneuvottelu pidettiin 20. joulukuuta 2010. Neuvotteluun osallistuivat kaupungin edustajien lisäksi Päijät-Hämeen liitto, ELY-keskus, Maakuntamuseo, Ympäristöterveys, Päijät-Hämeen pelastuslaitos, Kärkölän kunta, Mäntsälän kunta, Uudenmaan liitto ja Mäntsälän Sähkö Oy. Ennen viranomaisneuvottelua kaavaehdotuksesta neuvoteltiin Fingrid Oy:n sekä Liikenneviraston kanssa.

Viranomaisneuvottelussa keskusteltiin Tuuliharjan alueen yleiskaavamerkintöjen suhteesta maakuntakaavaan. Päijät-Hämeen liiton edustaja totesi merkintöjen olevan maakuntakaavan mukaisia. Uudenmaan liiton edustaja toisti liiton lausunnossaan esittämän asian, että keskusta-alueen merkintä C mahdollistaa vähittäiskaupan suuryksikön sijoittamisen alueelle. Liiton mukaan kaavassa on ylimaakunnallisia asioita. Vastauksena todettiin, että keskusta-alue on tarkoitettu ensisijaisesti Hennan alueen asukkaille ja siellä työssäkäyville. Päijät-Hämeen maakuntaliiton mukaan merkinnät ovat maakuntakaavan ja siinä olevan kehittämisen kohdealueen merkinnän mukaisia.

Yhteenvedon neuvottelussa todettiin, että Uudenmaan ELY-keskus esittää Tuuliharjan alueen rajaamista pois kaavasta, mikäli tehdyillä selvityksillä halutaan kaava viedä hyväksyttäväksi. ELY-keskus selvittää vielä Tuuliharjan alueen kysymyksiä sisäisesti. Uudenmaan liitto katsoo, että keskusta-alueelle ei tule sallia seudullista vähittäiskaupan suurmyymälää ilman lisäselvityksiä.

Muilla viranomaisilla ei ollut huomautettavaa kaavaehdotuksesta. Neuvottelun perusteella lisättiin kaavakartalle joukkoliikenteen yhteystarvemerkin. Muita muutoksia ei tehty.

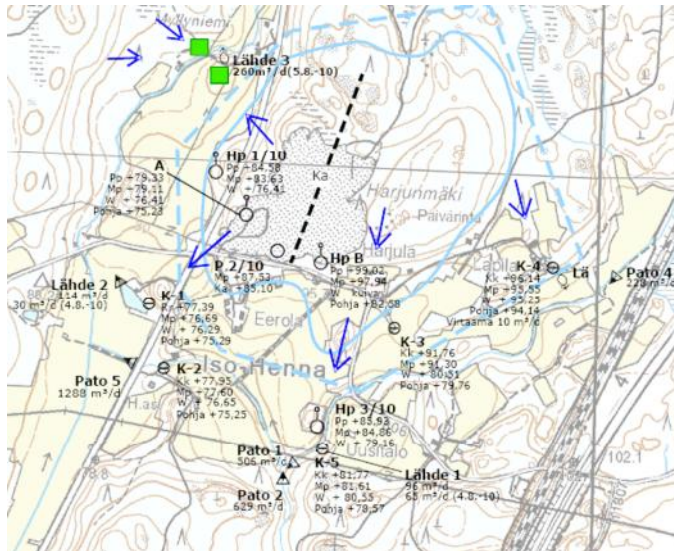
## 3.8 Hyväksyttäväksi esitetty kaavaehdotus

Saadun palautteen ja tehtyjen uusien selvitysten perusteella on kaavaehdotus pienin tarkistuksin muokattu hyväksyttäväksi esitettävään muotoon.

### 3.8.1 Pohjavesiselvitys

Kaavaehdotuksesta saatujen lausuntojen perusteella teetettiin osayleiskaavasta pohjavesiselvitys Rambollilla. Selvityksessä todettiin, että kaavaehdotuksessa on pohjaveden suojele otettu pääpiirteissään huomioon riittävällä tasolla. Pohjavesialueelle ei ole kaavassa osoitettu pohjavettä vaarantavaa toimintaa tai uusia teitä. Kaavamääräyksiin tulee tehdä joitakin tarkistuksia mm. öljysäiliöiden ja hulevesien johtamisen osalta.





Pohjavesiselvityksessä todettiin, että tuottoisin lähdealue on kartan mukainen lähde3. Muiden lähteiden antoisuus alittaa 100 m<sup>3</sup>/vrk. Pohjavesialueen keskelle sijoittuu vedenjakaja, jossa kallion pinta nousee pohjaveden yläpuolelle muodostaen selkeän pohjaveden virtausesteen.

### 3.8.2 Ideakilpailu

Alkuvuonna 2010 järjestettiin osana SRV InTo –hanketta kansainvälisenä arkkitehtikilpailuna avoin idea- ja konseptikilpailu, jossa kilpailijoita pyydettiin esittämään innovatiivisia ajatuksia tulevaisuuden kaupunkiyksikön rakentamiseksi. Kilpailu oli kaksiosainen, jossa ensimmäisenä tehtävänä oli ideoida ja suunnitella innovatiivinen tulevaisuuden kaupunkiyksikkö 20 000 asukkaalle. Suunnittelussa tuli erityisesti huomioida kestävä kehitys ja ekotehokas rakentaminen.

Kilpailun toisena tehtävänä oli soveltaa suunnitellun kaupunkiyksikön ratkaisuja Hennan alueelle. Hennassa kilpailualue käsitti aseman ympärillä olevan keskusta- ja asuinalueet. Työpaikka-alueet ja Tuuliharjan alue eivät suoraan kuuluneet ideakilpailuun.

Kilpailuun saatiin 72 kilpailuehdot täyttävää ehdotusta. Ehdotuksista pääosa oli englanniksi ja oletettavasti ne tulivat Suomen ulkopuolelta. Kilpailussa jaettiin kaksi ensimmäistä palkintoa, yksi kolmas palkinto, kaksi lunastusta ja kolme kunniamainintaa. Ensimmäisen palkinto jaettiin kahden erityyppisen ehdotuksen kesken.

Ehdotus ”2 km<sup>2</sup>” pohjautuu asemasta 800 metrin säteellä sijaitsevaan tiiviiseen jalankulkukaupunkiin. Kaupunkimuoto on saanut innoituksensa keskiaikaisista kaupungeista ja suurehko korttelikoko sallii monenlaisia rakennustapoja.



Toinen voittajatöistä ”Neljän sukupolven kaupunki” perustuu solumaisuuteen. Tiiviimpi ja korkeampi rakentaminen keskittyy lähemmän rautatieasemaa ja keskusta-alueita ja pientaloasumisen alueet kauemmas. Solujen kokoa ja muotoa on varioitu maaston muotojen mukaan. Rakenne toimii erityisen hyvin vaihteellisessa toteutuksessa.



Kolmannen palkinnon sai ehdotus ”Loikka”, jonka suurimmat ansiot ovat ekologisen rakentamisen osassa. Tarkoitus on näiden palkittujen töiden pohjalta työstää visio, jonka perusteella aloitetaan alueen asemakaavoitus ja muu jatkosuunnittelu.

### 3.8.3 Kaavaehdotukseen tehdyt tarkistukset

Kaavaehdotukseen on tehty pienehköjä tarkistuksia saatujen lausuntojen ja teetettyjen selvitysten pohjalta. Ehdotukseen on lisätty kevyen liikenteen reitistön pääreitit. Asuntoalueiden sisäiset reitit suunnitellaan asemakaavavaiheessa. Lähtökohtana on, että kaikki tiet johtavat keskustaan ja asemalle. Ulkoilureitit kulkevat viheryhteyksiä pitkin ja alittavat tai ylittävät junaradan ja moottoritien valmiiden alikulkujen ja siltojen kautta. Reitit yhdistävät asuntoalueen, työpaikka-alueen ja Tuuliharjan palvelualueen.

Asuinalueiden rajausta on muutettu pohjavesiselvityksen perusteella AP-alueiden luoteiskulmassa. Keskusta-alueen länsipuolella olevan asuntoalueen merkinnäksi on muutettu asuntoalue (A), kun alue aiemmin jakautui pientalovaltaiseen (AP) ja kerrostalovaltaiseen asuntoalueeseen (AK). Tarkempi määrittely tehdään asemakaavoituksen yhteydessä.

Junaradan ja moottoritien välisen teollisuusalueen kaavamääräys on muutettu varastoalueen merkinnäksi, mikä paremmin vastaa alueen suunniteltua käyttötarkoitusta. Tälle alueelle on myös osoitettu uusi tieyhteys pohjoisesta nykyiseltä Mustajärventieltä. Tämän alueen pohjoispuolella oleva lähivirkistysalueen merkintä on korjattu paikkaan paremmin sopivaksi suojaviheralueen merkinnäksi. Lisäksi on tehty joitakin pienempiä tarkistuksia.

Hennan alueen liikenne-ennusteen tarkistuksen (21.2.2011) loppupäätelmien mukaisesti on kartalle lisätty ”kehitettävä liittymäalue”-merkinnät maantien 140 ja Huhdanojantien liittymään sekä sen eteläpuolella olevaan voimajohtolinjan linjauksen mukaisesti rakennettavaan uuteen liittymään. Sama merkintä on lisätty myös Tuuliharjan liittymään

## 4. OSAYLEISKAAVAN KUVAUS

### 4.1 Toimintojen sijoittaminen ja aluevaraukset

#### 4.1.1 Asuminen

Hennasta on tavoitteena rakentaa uudenlainen vähäautoinen, yhteisöllinen ja energia- sekä ekotehokas asuinalue. Asuinalueet sijoitetaan siten, että niiltä on pääosin kävelymatka rautatieasemalle.

Osayleiskaavassa on varattu erityyppisiä asuinalueita seuraavasti:

- Tulevan rautatieaseman lähialueet on osoitettu merkinnällä A, AK ja AL, asuinalueet, kerrostalovaltaiset asuinalueet ja asuin- ja liikerakennusten alueet. Alue on tarkoitettu myöhemmin asemakaavoituksessa tarkentuvalla tavalla lähinnä tiiville ja matalalle asuinrakentamiselle, mutta joitakin kerrostalovaltasiakin alueita voi tällä alueella olla. Alue muodostaa omaleimaisen ja kodikkaan pikkukaupunkimaisen ympäristön. Se on maastoltaan vaihtelevaa, osittain avointa, metsäsaarekkeiden kirjomaa peltomaata, osin metsäselännettä. Alueesta ei ole tarkoitus rakentaa väljää lähiömäistä kerrostaloaluetta, vaan tiivis pikkukaupunkimainen yhteisö.
- AK-alueiden ulkokehä on osoitettu pientalorakentamiseen merkinnällä AP, pientalovaltainen asuntoalue. Alueet sijoittuvat valtaosaltaan metsäisille selänteille. Näille alueille on tarkoitus sijoittaa erilaisia ja eri muodoilla toteuttavia pientaloalueita.
- Asumista voi sijoittua myös keskusta-alueelle (C) sekä sen eteläpuolella olevalle palvelualueelle (P-2), joilla molemmilla alueilla tulee kiinnittää erityistä huomiota liikennemelun torjuntaan.
- Kaava-alueella on Mustajärventien varressa AP-2 –alue, joka pohjautuu siellä jo olevaan asutukseen. Kaavamääräyksen mukaan tälle alueelle voi sijoittaa myös pienimuotoisia työ- ja varastotiloja sekä kuljetuskaluston säilytystä.

Kaikessa asuinrakentamisessa tällä alueella tulee varautua radonin torjuntaan. Moottoritien lähialueilla tulee varautua liikennemelun torjuntaan. Melualue ulottuu ilman maastoesteitä jopa 300 metrin päähän. Melun ja tärinän torjuntaan on varauduttava rautatien lähialueilla.

#### 4.1.2 Palvelut

Palvelut keskittyvät osayleiskaavassa kahdelle alueelle:

- o Tulevan aseman viereinen radanvarsi on varattu keskustatoimintojen alueeksi C ja palvelujen ja hallinnon alueeksi P-2. Keskusta-aluevaraus mahdollistaa rakentamisen radan päälle siten, että asemarakennus hissi- ja odotustiloineen voi ulottua radan yli. Tarkoituksena on rakentaa Hennan kaupunkimainen keskusta, jossa sijaitsevat alueen asukkaiden lähipalvelut sekä toimistorakennuksia. Ajatuksena on, että junalla alueelle saapuvat (esim. töistä palaavat) saisivat tehtyä päivittäisostoksensa aseman seudulla ja täten vähennettyä henkilöautoriippuvuutta. Palvelualueelle voi sijoittua myös koulu ja päiväkotiki sekä muita julkisia palveluja. Keskeistä on sujuva yhteys asemalle kevyen liikenteen yhteyksiä pitkin. Alueelle voi sijoittua myös asuntoja. Aluetta ei ole tarkoitettu seudulliselle, henkilöautoliikenteeseen perustuvalla vähittäiskaupan suurmyymälälle.
- o Tuuliharjan alue moottoritien molemmin puolin on osoitettu palvelujen ja hallinnon alueeksi P-1. Rakentaminen voi sijoittua myös moottoritien ylittävänä. Alue on tarkoitettu liikennemyymälöille, tilaa vaativille erikoisliikkeille ja muille palveluille sekä toimistotyyppiselle työpaikkarakentamiselle. Alue on ensisijaisesti tarkoitettu moottoritiellä liikkuvien palvelualueeksi, mutta alueelle on tarkoitus rakentaa sujuvat yhteydet sekä autoliikenteelle että kevyelle liikenteelle myös Hennan uusilta asuin- ja teollisuusalueilta. Aluetta ei ole tarkoitettu vähittäiskaupan suurmyymälälle.



#### 4.1.3 Työpaikka- ja teollisuusalueet sekä varastoalueet

Työpaikka- ja teollisuusrakentaminen keskitetään oikoradan ja Vanhan Helsingintien väliselle noin 1,3 km leveälle vyöhykkeelle asemansuunnan asuinrakentamisen pohjoispuolelle. Alueille on mahdollista rakentaa myös pistoraideyhteys oikoradalta. Alueet on osoitettu merkinnöillä TP - työpaikka-alue, T - teollisuus- ja varastoalue sekä TV – varastoalue siten, että lähinnä nykyistä asutusta Mustajärventien varressa olevat osat olisivat mittakaavaltaan pienimuotoisempaa työpaikkarakentamista ja itä- ja pohjoisosat taas soveltuvat suuryksiköille ja logistiikkapainotteiselle toiminnalle. Moottoritien ja junaradan välissä oleva alue Mustajärventien ja aseman välissä on osoitettu varastoalueeksi. Tälle alueelle voidaan sijoittaa myös energiantuotantoa, esimerkiksi aurinkokeräimiä. Maastoltaan alueet ovat metsäisiä mäkimaita.

#### 4.1.4 Liikenneyhteydet

Moottoritie, Vanha Helsingintie ja oikorata muodostavat alueen liikenteellisen rungon. Tuuliharjan palvelualueen liittymä muutetaan normaaliksi eritasoliittymäksi, joka palvelee ympäröivää maankäyttöä ja katuverkkoa. Tuuliharjasta Vanhalle Helsingintielle (140) rakennetaan uusi kokoojakatu, joka mahdollistaa osayleiskaava-alueen pohjoispään käyttöönnoton. Tuuliharjan liittymän avaaminen on tärkeää, koska valtakunnallisten alueidenkäyttötavoitteiden mukaisesti suunniteltava oikorataa hyödyntävä Hennan työpaikka-alue tarvitsee myös sujuvat maantieyhteydet. Tuuliharjan liittymän avaaminen lisää liikenneturvallisuutta, kun raskas liikenne kulkee muualta kuin asuntoalueiden halki suoraan moottoritiele. Se vähentää myös Levannon liittymän (nro 14) ruuhkautumismahdollisuutta, kun liikenne jakautuu kahdelle liittymälle. Tuuliharjan liittymän avaamisen seurauksena saadaan liityntäliikenteelle sujuvampi yhteys Hennan pohjoispuolisilta alueilta uudelle Hennan rautatieasemalle, minkä osaltaan uskotaan lisäävän junankäyttöä pääkaupunkiseudulle suuntautuvassa päivittäisessä liikenteessä. Tuuliharjan liittymän ja maantien 140 välille rakennettava uusi seututietasoinen tie tarjoaa sujuvan yhteyden näiden teiden välillä ja tasoittaa liikennemääriä.

Toinen uusi pääyhteys on Vanhalta Helsingintieltä asemalle voimajohtolinjaa seuraten. Kaava-alueen keskellä olevalta työpaikka-alueelta rakennetaan kolmas uusi yhteys 140-tielle. Tämä yhteys on tarpeen, jotta raskas liikenne ei ohjautuisi asuntoalueille. Alueen sisällä on uusi pohjois-eteläsuuntainen päätie, joka yhdistää erilaiset alueet. Tuuliharjan liittymästä tultaessa pohjoisesta tuleva liityntäliikenne pääsee tätä kautta asemalle. Muualla katuverkkoa rakennetaan uusien kasvualueiden tarpeiden mukaan ja nykyiset väylät säilyvät myös käytössä.

Tehdyn liikenne-ennusteen mukaan ruuhkaherkimmät kohdat ovat maantien 140 ja Huhdan-  
ojantien liittymä sekä sen eteläpuolelle rakennettavan uuden kokoajakadun ja maantien 140 liittymä. Näiden liittymien liittymäjärjestelyjä suunnitellaan uuden maankäytön suunnittelun yhteydessä.

Keuyen liikenteen verkostoa rakennetaan alueiden toteutuessa. Alueelle on tarkoitus rakentaa erityisen hyvä verkosto, jotta kulkeminen asuntoalueilla, niiltä asemalle, kauppoihin, kouluun, päiväkotiin, työpaikoille ja palveluihin olisi houkuttelevaa ja sujuvaa.



Nykyiset sillat ja alikulut hyödynnetään suunnittelussa.

Rautatieasema sijoitetaan ohitusraiteiden kohdalle Huhdanojantien pohjoispuolelle ja sen yhteyteen varataan Hennan ulkopuolelta asemalle tulevalle liityntäliikenteelle pysäköintitilaa vähintään 500 autolle ja 300 polkupyörälle ja mopolle lähiseuduilta tulevia junankäyttäjiä varten. Pysäköintipaikat toteutetaan vaiheittain ja rakentamisen edetessä ne voivat sijaita myös rakennusten alakerroksissa tai pysäköintitiloissa.

Asemalta rakennetaan tavaraliikennettä palveleva pistoraide teollisuus- ja työpaikka-alueille pohjoiseen. Pistoraide kulkee nykyisen radan vieressä asemalta pohjoiseen radan länsipuolella ja siitä on mahdollisuus tehdä haarautuvia raiteita teollisuusalueille. Radan itäpuolelle on mahdollista tehdä pistoraide, joka johtaa moottoritien ja radan väliselle varastoalueelle. Raiteiden tarkempi paikka selviää asemakaavoituksen yhteydessä.

#### 4.1.5 Joukkoliikenne

Hennan alueesta on tarkoitus kehittää vähäautoinen alue, josta suuri osa alueelta ulospäin suuntautuvasta henkilöliikenteestä tehdään junalla. Joukkoliikenteen ydin on oikoradalla kulkevat paikallisjunat. Asuinalueiden suunnittelussa pyritään niin suureen tiivyyteen, että suurimmalla osalla asukkaista on jalankulku- ja polkupyöräily-yhteys asemalle.

Linja-autoliikenteen reitit pyritään samaan niin, että ne hoitavat liityntäliikenteen Orimattilan keskustasta, Kärkölän Järvelästä ja Lahden suunnasta tietä 140 rautatieasemalle. Pikavuoropysäkin sijoittamisesta Tuuliharjan alueelle neuvotellaan.

Joukkoliikennenyhteys Hennan alueen sisällä asemalta työpaikka-alueiden kautta Tuuliharjaan on tarpeen järjestää. Tämä on ajankohtaista alueen rakentamisen edistyttyä ja toteutuksessa voidaan hyödyntää uudenlaisia liikkumismuotoja.



#### 4.1.6 Virkistysalueet

Maaseutumainen ympäristö ja kaava-alueen itäpuolella levittyvä erämaatyypinen alue tarjoavat hyvät mahdollisuudet ulkoiluun ja virkistykseen. Lähivirkistysalueita on osayleiskaavassa varattu mm. Harjunmäeltä sekä Vahterinmäen laidoilta. Virkistysalueista muodostuu yhtenäinen verkosto, joka hyödyntää olemassa olevia radan ja moottoritien alikulkutunneleita. Alikulkutunneleiden kautta on tehtävissä ulkoilureitti, jonka mitta Hennan kaava-alueella on noin 5 kilometriä ja joka jatkuu moottoritien itäpuolella muodostaen yhtenäisen lenkin. Asemakaavoissa varataan pienemmät, asumiseen liittyvät lähipuistot.

#### 4.1.7 Maa- ja metsätalousalueet

Pitkällä tähtäimellä kaava-alue muuttuu maa- ja metsätalousvaltaisesta alueesta rakennetuksi alueeksi, jossa risteävät metsäiset viherväylät. Alueen toteutuessa vaiheittain myös metsätalouden harjoittaminen jatkuu siellä vielä lähivuodet. Kaavamääräysten mukaan metsänhoitotoimille tulee hakea maisematyöluja VL-, EV- ja MU-alueilla.

#### 4.1.8 Melusuojaus

Moottoritien melun torjunta on erityisesti asuntoalueen toteuttamisessa suuri haaste. Toinen melua aiheuttava kohde on rautatie, jossa erityistä huomiota tulee kiinnittää yöaikaisten tavarakuljetusten aiheuttamaan meluun. Asuntoalueen kohdalla moottoritie ja junarata kulkevat vierekkäin ja niiden aiheuttaman melun torjunta voidaan hoitaa pääosin yhteisellä suojauksella. Kaavassa on osoitettu moottoritien ja junaradan varteen suojaviheralueita.



Kaavamääräyksen mukaan suojaviheralueelle saa sijoittaa puhtaita maa-aineksia melusteiksi. Tarkoitus on, että lukuunottamatta keskusta-alueita melusteet rakennetaan alueelta tulevista ylijäämämaamassoista EV-alueille. Keskusta-alueella käytetään pääasiassa rakenteellista melusuojausta.

#### 4.1.9 Suojelu

Luonnonsuojelullisesti arvokkaat luontokohteet, kuten liito-oravan esiintymisalueet, on kaavassa esitetty luo-merkinnällä, luonnon monimuotoisuuden kannalta tärkeä alue.

Tekemäjärvi ruovikkoineen on osoitettu suojelualueeksi SL.

#### 4.1.10 Hulevedet

Osayleiskaavan alueelle on tehty yleispiirteinen hulevesisuunnitelma, joka otetaan huomioon asemakaavoituksessa. Harjumäen pohjavesialueella on kaavamääräys, että kiinteistöjen hulevesien johtaminen pois alueelta on kielletty. Vedet on imeytettävä maaperään imeytyskaivojen kautta. Katualueiden vedet voidaan johtaa pois alueelta.

## 4.2 Mitoitus

Kaava-alueen kokonaispinta-ala on noin 1000 hehtaaria. Alueelle voi näillä kaavavaroituksilla sijoittaa 2300 - 5500 työpaikkaa ja asuntoja 6400 - 15 400 asukkaalle. Aluetehokkuus täsmenyy asemakaavoituksella, koska tämä osayleiskaavaehdotus on tarkoituksella tehty mitoitukseltaan väljäksi. Esimerkiksi asuinpientaloalueita ei ole haluttu rajata ainoastaan perinteisesti toteutettuihin pientaloalueisiin (aluetehokkuus 0,1), vaan myöhemässä suunnittelussa on mahdollista sijoittaa alueelle myös uudenlaista tiiviimpää pientaloasutusta, jolloin aluetehokkuus voi olla 0,3 - 0,4.

Alueita on varattu seuraavasti:

	hehtaaria	aluetehokkuus	asukkaita (45 m <sup>2</sup> /asukas)	työpaikkoja
A	31,9	0,2 - 0,5	1400 - 3500	
AK	2,6	0,4 - 0,6	200 - 350	
AL	6,9	0,4 - 0,6	500 - 900	10 - 200
AP	80,9	0,15 - 0,4	2700 - 7000	
AP-2	19,0	0,1 - 0,2	400 - 800	
C	20,9	0,5 - 1,0	1100 - 2300	100 - 600
P-1	52,8	0,3 - 1,0		400 - 1000
P-2	10,0	0,4 - 0,8	100 - 500	100 - 300
TP	22,6	0,2 - 0,4		200 - 400
T	314,0	0,2 - 0,4		1500 - 3000
TV	30,9			10 - 50
VL	120,8			
EV	104,0			
M	31,2			
MU	36,4			
W				
SL	25,1			
moottoritien alue	70			
rata-alueet	55			
<b>yhteensä</b>	<b>1035 ha</b>		<b>6400 - 15 400</b>	<b>2300 - 5500</b>

### 4.3 Kaavan vaikutusten arviointi

Hennaan on suunnitteilla uusi tulevaisuuden kaupunkiyksikkö. Alue on oma kokonaisuutensa, joka perustuu hyvään rautatie- ja moottoritieyhteyteen pääkaupunkiseudulle sekä Lahden suunnalle. Alueen uudet asukkaat tulevat pääosin pääkaupunkiseudulla jo asuvien tai sinne muuttoon suunnittelevien joukosta. Asukkaiden siirtymistä suuressa määrin Orimattilan keskustasta, kaupungin muista osista tai lähikunnista Hennaan ei pidetä todennäköisenä. Orimattilan keskustan ja Hennan vetovoima perustuvat eri asioihin ja ne eivät suuresti kilpaile keskenään samoista asukkaista.

Orimattilan keskustan lähialueilla ovat työpaikat ja palvelut säilyvät, koska keskusta on elinvoimainen, tiivis ja edelleen tiivistyvä ja kasvava 10 000 asukkaan taajama. Pitkälläkään tähtäimellä keskustan tyhjeneminen esimerkiksi päivittäispalveluista ei ole todennäköistä, koska väestöpohja on kuitenkin niille riittävä ja etäisyys Hennaan on 15 kilometriä, mikä on varsin pitkä päivittäiseksi kauppamatkaksi. Kaupallisten selvitysten perusteella Orimattilassa on ennemminkin väestöpohjaan nähden liian vähän kuin liikaa kaupallisia palveluja. Hennan kaupallisten palvelujen kehittyessä asiointimatkat voivat muuttua niin, että Orimattilan keskustasta asiointi joissain tuoteryhmissä suuntautuu Hennaan Lahden asemasta. Hennan kehittämisen tavoitteena on, että se olisi päivittäin tarvittavien palvelujen suhteen omavarainen. Tuuliharjan alueella voi olla kaupallisia palveluja myös moottoritiien käyttäjille ja muulle laajemmalle asiakaskunnalle. Tällaisia voi olla liikenneaseman ja sen ravintolapalveluiden lisäksi tilaa vievän kaupan palvelut, kuten huonekalu- tai rakennustarvikekaupat.

Henna on hyvin harvaan asuttu ja rakennettu alue, josta syystä sen asuin- ja työpaikka-alueiden suunnittelu voidaan aloittaa lähes alusta. Alueesta on tarkoitus kehittää ilmaston muutoksen hillintään ja siihen sopeutumiseen tähdäten mahdollisimman hiilivapaa, ekologinen ja ekotehokas alue. Alueen lämmitysjärjestelmät ja muu energiatehokkuus voidaan suunnitella käyttäen hyväksi viimeisintä tietoa ja uusimpia suosituksia ja määräyksiä.

#### 4.3.1 Vaikutukset rakennettuun ympäristöön

Osayleiskaava mahdollistaa kokonaan uuden asuin-, palvelu- ja työpaikkataajaman rakentamisen. Tuuliharjan alueen nykyiset rakennukset sekä osa tulevan rautatieaseman lähimmän tilakeskuksen rakennuksista korvataan muulla rakentamisella uusien järjestelyjen toteutuessa, mutta muualla nykyinen rakennuskanta voinee pääosin säilyä uudisrakentamisen rinnalla.

Suunnittelualue on tällä hetkellä varsin harvaan rakennettua, joten suunnitelma toteutuessaan tulee merkittävästi muuttamaan rakennetun ympäristön ilmettä ja luonnetta.

#### 4.3.2 Ihmisiin kohdistuvat vaikutukset

Alueelle syntyy perinteisen kyläkulttuurin rinnalle uusi pikkukaupunkimainen kulttuuri. Kaava mahdollistaa alueelle monia erityyppisiä asumismuotoja, mikä luo monipuolisen sosiaalisen väestörakenteen. Alueen kehittämisessä yksi perusajatus on yhteisöllisyyden tukeminen ja alueen kehittäminen tulevien asukkaiden ja käyttäjien näkökulmasta.

Kaavan toteutus tapahtuu vaiheittain maanomistajien kanssa sopien vapaaehtoisilla maakaupoilla. Perusajatuksena on ollut, että alueen nykyiset asukkaat voivat asua siellä edelleen, kun uusi kaupunkiyksikkö nousee ympärille. Alueen luonne tulee muuttumaan ja asuminen Hennassa on 20 vuoden kuluttua hyvin erilaista kuin nykyisin. Alueen nykyisille asukkaille muutokset tosin ovat tuttuja, Hennan halki on 80-luvulla rakennettu nelostie, joka muuttui moottoritieksi 90-luvun lopussa sekä oikorata, joka valmistui 2006.

Kaavan toteutus muuttaa oleellisesti alueen elinkeinorakennetta. Nykyiset pelto- ja metsäalueet siirtyvät 20 vuoden aikana muuhun käyttöön ja kaavan toteutuessa alueella jää ainoastaan pienimuotoista puutarhakasvien viljelyä sekä kasvihuoneita. Alue tosin on nykytilassaan pääosin asumatonta metsää.

Hennan työpaikka-alueen rakentuminen parantaa Orimattilan työpaikkaomavaraisuutta. Vuonna 2007 omavaraisuusaste oli 76%. Kaupallisten palvelujen lisääntyminen vähentää ostosmatkailua lähikuntiin, toisaalta Hennan rautatieaseman avaaminen lisää myös vapaa-ajan matkustusta pääkaupunkiseudulle.

Hennan kehittämisen vaikutuksia on maakuntakaavatyön yhteydessä arvioitu raportissa ”Ihmisiin kohdistuvien vaikutusten arviointi Päijät-Hämeen maakuntakaavaprosessissa”. Tässä selvityksessä Henna oli yhtenä erikseen tarkasteltavana lähialueena.

#### 4.3.3 Vaikutukset luonnonoloihin ja maisemaan

Merkittäviksi todetut luonnonalueet on kaavassa jätetty rakentamatta. Viherväylät turvaavat kulkureitit ekoalikulkuihin. Todennäköistä on, että rakentamisen edetessä villieläinten määrä alueella vähenee ja ne muuttavat kunnan metsäisempiin osiin. Orimattila on Hennan rakentamisen jälkeenkin sangen harvaan rakennettu kunta ja asemakaavoitettua aluetta on alle 3,5%.

Alueen maisema tulee rakentamisen myötä oleellisesti muuttumaan. Suunnittelualueella ei ole suuria peltoaukioita tai muita maisemallisesti merkittäviä alueita. Kaava-alueen länsipuolella on maisemallisesti merkittäviä alueita ja ne tulee huomioida yleiskaavoituksen seuraavassa vaiheessa.

#### 4.3.4 Vaikutukset pohjaveteen

Hennan osayleiskaavan pohjavesiselvityksen (Ramboll 2010) mukaan intensiivisin maankäyttö, joka voi merkittävästi vaikuttaa pohjaveden määrään tai laatuun, on osoitettu pohjavesialueen tai vedenottoaikkojen valuma-alueen ulkopuolelle. Tällaisia alueita ovat mm. teollisuusalueet sekä keskustatoimintojen alueet. Asuinrakentaminen, jota suurelle osalle Harjumäen pohjavesialuetta on osoitettu, ei ole pohjaveden laatua vaarantavaa toimintaa, mutta asumiseen voi liittyä pohjavesille vaarallisten aineiden varastointia, kuten lämmitysöljysäiliöitä, joiden sijoittamista pohjavesialueella on rajoitettava kaavamääräyksillä.

Kaavaehdotus ei vaikeuta pohjaveden mahdollista käyttöönottoa alueelta. Mahdolliset käyttöönotto-kohteet sijaitsevat lähivirkistysalueella ja maa- ja metsätalousvaltaisella alueella.

Pohjaveden laadun ja määrän turvaamiseksi Harjumäen pohjavesialueella on asuntoalue rajattu kauemmas vedenottokelpoisesta lähteestä kaava-alueen länsipuolella. Kaavamääräyksissä pohjavesialueelle rakennettaessa öljysäiliöt on sijoitettava suoja-  
altaisiin rakennusten sisätiloihin tai maan päälle. Jätevesiviemäreiden tai pumppaamoiden rakentaminen on kiellettyä alle 100m etäisyydelle pohjaveden virtaussuunnassa esitetyistä vedenottoaikoista. Pohjaveden muodostumisalueella kielletään hulevesien johtaminen pois pohjavesialueelta. Vedet on imeytettävä maaperään imeytyskaivon kautta. Katualueiden vedet voidaan johtaa pois pohjavesialueelta.

#### 4.3.5 Liikenteelliset vaikutukset

Uuden asuntoalueen suunnittelun peruslähtökohtana on oikorata ja sille suunniteltu rautatieasema, jossa Z-lähijuna pysähtyy. Työmatkaliikenteestä suuri osa tapahtuu raideliikenteenä. Pendelöintiä Hennan alueelta uskotaan olevan sekä Lahden suuntaan että erityisesti pääkaupunkiseudulle. Hennan uusille työpaikka-alueille tullaan töihin sekä junaa

käyttämällä radan varren kunnista että itä- ja länsisuunnista linja-autoilla sekä henkilöautoilla. Osa työntekijöistä luonnollisesti myös asuu Hennan uusilla asuinalueilla. Asuntoalueiden ja palvelujen suunnittelussa on lähdetty siitä, että eläminen Hennassa olisi mahdollista myös ilman omaa henkilöautoa.

Tuuliharjan palvelualueen kaupallinen tarjonta voi lisätä jonkin verran ostosmatkailua, mutta pääosan alueen ulkopuolisista käyttäjistä uskotaan tulevan ohikulkevasta liikenteestä. moottoritietä käyttää yli 20 000 ajoneuvoa vuorokaudessa. Hennan keskustan palvelut on suunnattu pääasiassa alueen asukkaille, rautatieaseman käyttäjille ja Hennassa työssä käyville.

Asutuksen ja työpaikka-alueiden rakentaminen aiheuttaa myös lisääntyvää liikennettä. Sekä henkilöautoliikenne että raskas liikenne lisääntyvät alueella merkittävästi. Tehdyn selvityksen mukaan liikennemäärät eivät kuitenkaan lisäänty niin paljoa, että ne vaatisivat rakenteellisia muutoksia Levannon moottoriteliittymään, koska suuri osa Hennan alueelta moottoritielle suuntautuvasta liikenteestä tulee käyttämään Tuuliharjan liittymää. Myöhemmin Hennan kasvaessa voidaan tutkia mahdollisuutta uuden moottoriteliittymän rakentamiseksi lähelle Hennan keskustaa.

Liikenneverkko on suunniteltu siten, että työpaikka-alueiden liikenne ja asuinalueiden liikenne ohjautuvat pääteille eri reittejä. Moottoritien ja oikoradan aiheuttama liikennemelu on merkittävä ympäristöhäiriö. Sitä on kaavassa torjuttu sijoittamalla väylien ja asutuksen väliin suojaviheralueita, joihin on tarkoitus rakentaa meluvällejä ja osoittamalla meluntorjuntaa vaativat kohteet.

#### 4.3.6 Liikenneturvallisuus

Liikenneturvallisuuskysymyksiä on tarkasteltu osana kaavaprosessia. Erityisesti on pyritty erottamaan teollisuus- ja työpaikka-alueiden raskas liikenne sekä aseman liityntäliikenne asuinalueiden liikenteestä. Asemalle tieltä 140 johtava seudullinen tie on erotettu kulkemaan omana väylänään voimalinjan vieressä erillään asuntoalueista. Alikulkujen tarvetta seudullisen tien ja kevyen liikenteen reittien risteyksissä tutkitaan asemakaavoituksen yhteydessä. Alueelle pyritään rakentamaan hyvät kevyen liikenteen väylät, joista pääväylillä on suunnitelmissa erottaa jalankulku ja pyöräily omille kaistoilleen tai väylilleen. Hennan aseman seudusta on suunniteltu vähäautoista kävelykeskustaa.



*Tavoitteena on rakentaa alueelle korkealaatuiset kevyen liikenteen väylät  
(Kuvat Groningen/Alankomaat TTY/Pykälä-projekti Kalle Vaismaa)*

#### 4.3.7 Taloudelliset vaikutukset

Kaavaratkaisussa on hyödynnetty kaikki alueelle jo tehty infrarakentamisen investoinnit. Oikorata ja sille rakennetut ohitusraiteet ovat olleet suunnitelman lähtökohtana. Nelostie ja vanha Helsinki-Lahti –tie (140) ovat suunnitelman tieverkon runkona. Lisäksi pienemmät olemassa olevat tiet, alikulut ja sillat on suunnitelmassa hyödynnetty.

Kaavan toteutus vaatii merkittäviä investointeja. Vesihuoltoverkoston täydentäminen, katurakentaminen, lämpökeskuksen ja kaukolämpöverkon rakentaminen, koulun ja päiväkodin rakentaminen ja maanhankinta vaativat kaupungilta ja muilta alueen toteuttajilta monia vuosia kestävästä panostuksesta alueen kehittämiseen. Tehtävät sijoituksen palautuvat aikanaan uusien asukkaiden ja työpaikkojen myötä.

Kaupungilla on tehdyn yhteistyösopimuksen perusteella kumppanina suunnittelussa ja toteutuksessa rakennusliike SRV. Asuntoalueiden toteutusvaiheessa on tarkoitus tehdä yhteistyötä myös valtakunnalliset yleishyödyllisten rakennuttajien kanssa sekä tutkia yhteistyömahdollisuuksia ARAn kanssa. Alueen toteutukseen tutkitaan uudenlaisia rahoitusmuotoja yhteistyössä eri rahoittajien kanssa.

Pitkällä tähtäimellä Hennan kehittäminen tuo kaupungille tuloja sekä rakennuspaikkojen myynnistä että uusien asukkaiden ja yritysten verotuloina.

#### 4.4 Kaavan oikeusvaikutukset

Hennan osayleiskaava on tarkoitus hyväksyä oikeusvaikutteisena yleiskaavamuutoksena Länsi-Orimattilan osayleiskaavaan. Yleiskaava on ohjeena laadittaessa asemakaavoja sekä ryhdyttäessä muutoin toimenpiteisiin alueiden käytön järjestämiseksi. Koko suunnittelualue on tarkoitus asemakaavoittaa ennen merkittävää uutta rakentamista.

Maanomistajien tulee toiminnassaan huomioida kaavassa annetut määräykset muinaismuistojen, pohjaveden, arvokkaiden luonto- ja rakennuskulttuurikohteiden turvaamisesta. Samoin on huomioitava virkistys- ja maisemansuojelunäkökohdat, joita koskevat määräykset ohjaavat erityisesti metsien käsittelyä.

#### 4.5 Tavoitteiden toteutuminen

Tavoitteet uuden, hyviä kulkuyhteyksiä hyödyntävän ja raideliikennettä suosivan asuin-, palvelu- ja työpaikkataajaman luomiseksi Hennaan toteutuvat osayleiskaavassa.

Laaditut luonto-, kulttuuri-, maisema-, pohjavesi- ym. selvitykset on voitu kaavoitustyössä hyödyntää ja sisällyttää kaavaratkaisuun. Ristiriitaa suojelutarpeiden ja muun maankäytön tavoitteiden välillä ei juurikaan noussut esiin.

Valtakunnallisesti merkittäviä kohteita kaava-alueella ei ole.

##### 4.5.1 Valtakunnallisten alueidenkäyttötavoitteiden toteutuminen

Valtioneuvosto päätti valtakunnallisten alueiden käyttötavoitteista ensimmäisen kerran vuonna 2000. Tavoitteita tarkistettiin valtioneuvoston päätöksellä marraskuussa 2008. Valtakunnalliset alueidenkäyttötavoitteet on jaettu kuuteen asiakokonaisuuteen:

1. toimiva aluerakenne
2. eheytyvä yhdyskuntarakenne ja elinympäristön laatu
3. kulttuuri- ja luonnonperintö, virkistyskäyttö ja luonnonvarat
4. toimivat yhteysverkot ja energiahuolto
5. Helsingin seudun erityiskysymykset
6. luonto- ja kulttuuriympäristöinä erityiset aluekokonaisuudet.

Kaavaehdotus on valtakunnallisten alueidenkäyttötavoitteiden mukainen erityisesti seuraavilta osin:

##### **Toimiva aluerakenne**

*Aluerakennetta kehitetään monikeskuksisena ja verkottuvana sekä hyviin liikenneyhteyksiin perustuvana kokonaisuutena.*



Hennan aluerakenne perustuu erityisesti Helsingin ja Lahden väliseen raideliikenneyhteyteen.

Kaavaratkaisu luo edellytykset oikoradan ja moottoritien hyödyntämiselle. Se on osa Helsingin ja Lahden välille rakentuvaa taajamien helminauhaa ja purkaa osaltaan pääkaupunkiseudun kasvupaineita tarjoamalla vaihtoehdon raideliikenteen varrelta.

#### **Eheytyvä yhdyskuntarakenne ja elinympäristön laatu**

*Alueidenkäytöllä edistetään yhdyskuntien ja elinympäristöjen ekologista, taloudellista, sosiaalista ja kulttuurista kestävyttä. Yhdyskuntarakennetta kehitetään siten, että palvelut ja työpaikat ovat hyvin eri väestöryhmien saavutettavissa ja mahdollisuuksien mukaan asuinalueiden läheisyydessä siten, että henkilöautoliikenteen tarve on mahdollisimman vähäinen. Liikenneturvallisuutta sekä joukkoliikenteen, kävelyn ja pyöräilyn edellytyksiä parannetaan.*

Hennan aluetta suunnitellaan nimenomaan uudenlaisena ekologisena ja yhteisöllisyyden tarpeet huomioonottavana alueena. Alueen suunnittelussa pyritään siihen, että työpaikka-alueet ovat saavutettavissa kevyen liikenteen välinein asuntoalueilta sekä rautatieasemalta. Asuntoalueista on suunniteltu sitä tiiviimpiä mitä lähempänä rautatieasemaa ne sijaitsevat, jotta mahdollisuudet jalan tai polkupyörällä kulkemiseen asemalla olisivat suurimmalla osalla asukkaita. Alueen suunnittelussa otetaan ilmastomuutoksen asettamat vaatimukset huomioon.

Kaava luo edellytyksen yhtenäisen ja toimivan taajamarakenteen syntymiselle. Maastolliset ja maisemalliset lähtökohdat tarjoavat edellytykset ilmeeltään omaleimaisen, maaseutukaupunkihenkisen taajaman suunnitteluun ja toteutukseen. Melualueet on otettu huomioon.

#### **Kulttuuri- ja luonnonperintö, virkistyskäyttö ja luonnonvarat**

Kaavaehdotuksessa on otettu huomioon tehdyt selvitykset alueen kulttuuriympäristöstä ja rakennusperinnöstä sekä luonnon kannalta arvokkaista alueista. Maisemallisesti tärkeät peltoaukeat ja muut vastaavat alueet on jätetty rakentamisen ulkopuolelle.

#### **Toimivat yhteysverkot ja energiahuolto**

Tarvittaviin liikenneyhteyksiin on varauduttu kehittämällä ensisijaisesti olemassa olevia pääliikenneyhteyksiä ja –verkostoja. Kevyen liikenteen kulkuyhteyksiä on pyritty edistämään ja luomaan raideliikenteelle ja joukkoliikenteelle toimintaedellytyksiä.

Energiahuoltoon suunnitellaan Hennaan tulevaisuuden ratkaisuja, jotka pohjautuvat vähähiilisyteen ja eko- sekä energiatehokkuuteen.

## 5. OSAYLEISKAAVAN TOTEUTUS

Hennan alueen toteutus on pitkä, arviolta 15 - 25 vuotta kestävä yhteistyöprojekti. Alueen toteutuksessa on kolme osittain erillistä, mutta toisiaan täydentävää osaa, joista eteläosassa on keskusta- ja asuinalue, keskellä teollisuus- ja työpaikka-alue ja pohjoisimpana Tuuliharjan palvelualue. Koko osayleiskaavan alue on tarkoitus asemakaavoittaa ennen merkittävää uudisrakentamista. Asemakaavoitus tehdään osa-alueittain.

Toteuttamisen on suunniteltu alkavan Hennan keskustaan tulevasta rautatieasemasta, johon alkuvaiheessa on suunnitteilla asemalaiturit, ylityssilta ja pysäköintialueet sekä autoille että polkupyörille. Asuntoalueen toteutus alkaa sekä pientalorakentamisella että keskusta-alueen rakentamisella. Asunto- ja keskusta-alueet toteutuvat vaiheittain. Teollisuus- ja työpaikka-alueiden toteuttamisjärjestys ja aikataulu riippuu oleellisesti siitä, minkä kokoista rakentamista suunnittelevat ja toimintoihinsa tarvitsevat yritykset alueelle ensimmäisessä vaiheessa sijoittuvat. Pistoraiteiden ja teollisuuden ratapihan suunnittelu on käynnistetty joulukussa 2010. Tuuliharjan alueen rakentaminen alkaa liikenneasemasta ja moottoritie liittymän muutostöistä.

Myöhemmin on tarkoitus täydentää osayleiskaava kattamaan myös tämän suunnittelualueen itä- ja länsipuolella olevat alueet, jotka olivat mukana kesällä 2009 nähtävillä olleessa kaavaluonnoksessa. Näistä alueista osa säilyy maaseutumaisina alueina, joita ei ole tarkoitus asemakaavoittaa lähivuosina.

### 5.1 Yhteistyösopimus

Orimattilan kaupungilla on alueen toteuttamisesta yhteistyösopimus rakennusliike SRV:n kanssa. Sopimuksen mukaan alueen kaavoituksesta ja kunnallistekniikan rakentamisesta vastaa kaupunki. Alueen muuta suunnittelua ja markkinointia tehdään yhdessä ja SRV hankkii erityisesti työpaikka- ja palvelualueille yrityksiä ja vastaa näiden tarvitsemien rakennusten rakentamisesta. Kaupunki hankkii maan raakamaana ja myy rakennuspaikkoja sekä SRV:lle että yhdessä sovituille muille yrityksille. Sopimus solmittiin vuonna 2007 ja sitä edelsi neuvottelukierros useiden eri rakennusliikkeiden kanssa.

### 5.2 SRV-InTo –hanke

Rakennusliike SRV ja Orimattilan kaupunki ovat keväällä 2009 käynnistäneet tutkimusprojektin nimeltä ”SRV-InTo Innovatiivinen tulevaisuuden kaupunki”. Tutkimusprojektin tavoitteena on luoda täysin uudenlainen kaupunkikonsepti, jossa huomioidaan suunnittelun alusta lähtien kaupunkiyksikön asukkaiden ja käyttäjien sekä yhteiskunnan ja kestävän kehityksen erityistarpeet. Projektissa pilottikohteena on Orimattilan Henna. Projektia rahoittaa myös Tekes ja tutkimustyössä toteuttajana on VTT. Projekti on kulkenut kaavatyön rinnalla ja se jatkuu kevääseen 2011 saakka.

### 5.3 Rahoitus

Osana InTo-hanketta on selvitelty erilaisia rahoitusmahdollisuuksia hankkeen toteuttamisessa. Aluerakentamisen vaihtoehtoisina rahoitusmuotoina on tarkasteltu mm. projektirahoitusta ja aluekehitysyhtiömallia. Hankkeen toteutukselle etsitään PPP (Public-Private-Partnership) –malleja, koska toteutusta yksinomaan kunnan budjettirahoituksella ei tässä hankkeessa katsota parhaaksi vaihtoehdoksi.

### 5.4 Ideakilpailu

SRV InTo –hankkeessa järjestettiin alkuvuonna 2010 kansainvälisenä arkkitehtikilpailuna avoin idea- ja konseptikilpailu, jossa kilpailijoiden tuli esittää innovatiivisia ajatuksia tulevaisuuden kaupunkiyksikön rakentamiseksi. Kilpailu oli kaksiosainen, jossa ensimmäisenä tehtävänä on ideoida ja suunnitella innovatiivinen ja yhteisöllinen

tulevaisuuden kaupunkiyksikkö 20 000 asukkaalle ja toisessa osassa soveltaa suunnitelmia Hennan alueelle. Kilpailun tuloksia on selostettu enemmän luvussa 3.8.2.

Voittajatöiden perusteella on tarkoitus laatia visio koko asuntoalueesta ja sen jälkeen jatkaa alueen kaavoitusta osa-alueittaisella asemakaavoituksella.

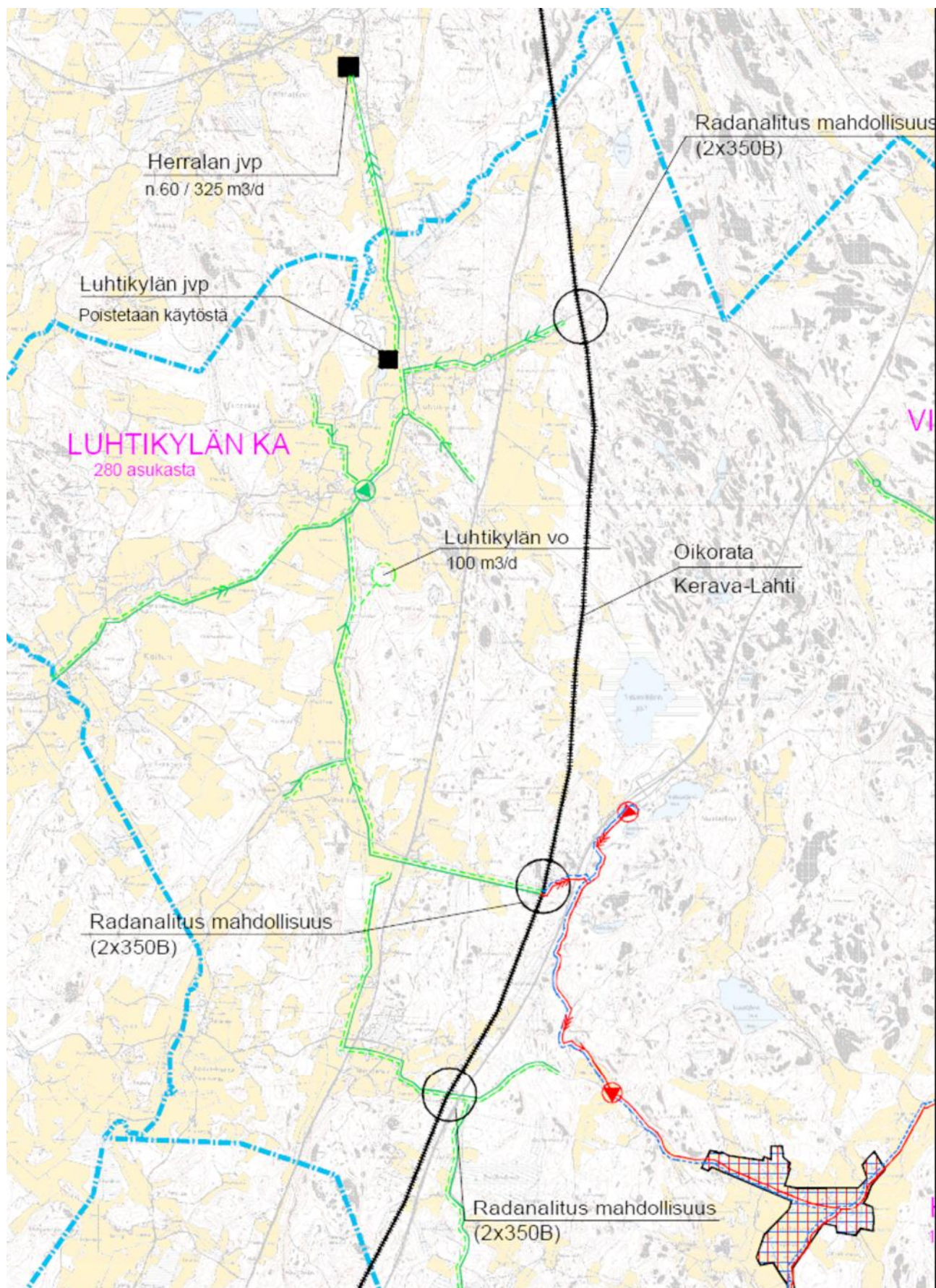


*Ohitusraiteet mahdollistavat rautatieaseman sijoittumisen Hennaan. Asema ja keskustatoimintojen alueet sijoittuvat kuvassa radan vasemmalle puolelle.*

## 5.5 Rautatieasema

Hennan kehittämisen lähtökohtana ja tärkeimpänä yksittäisenä asiana on henkilöliikenteen aseman tai alkuvaiheessa seisakkeen avaaminen ja Z-junien pysähtyminen Hennassa. Ratahallintokeskus teetti loppuvuonna 2009 liikenneselvityksen "Z-junan pysähtymismahdollisuus Hennassa". Selvityksen lopputulos oli, että aikataulullisesti Z-junien pysähtyminen on mahdollista, eikä se aiheuta juurikaan muutoksia muiden junien aikatauluihin. Samassa yhteydessä tutkittiin mahdollisuutta lisätä toinen tunnitainen Z-junavuoro, mutta toistaiseksi se ei ole mahdollista Keravan eteläpuolella olevan rataosan ruuhkaisuuden vuoksi. Tulevaisuudessa tämä on mahdollista, mikäli suunnitteilla olevat Pisara-rata sekä lentokentän kautta kulkevat pääradan lisäraiteet toteutuvat.





Liite 1: Vesihuollon päälinjat.

Yhtenäinen viiva on viemäri, katkoviiva vesijohto. Punaiset ovat jo rakennettuja, vihreät suunniteltuja.