

MAA-AINES- JA YMPÄRISTÖLUPUIEN MUUTOSHAKEMUS



Tilaaja	Rudus Oy
Projekti	1394
Versio	1
Päivämäärä	19.12.2024
Kohde	Henna Pohjoinen maa-ainesalue, Henna, Orimattila
Kiinteistö	Salusmäki II, Rek.nro 560-407-9-96

SISÄLLYSLUETTELO

1	JOHDANTO JA HANKKEEN TAVOITTEET	4
2	SIJAINTI	5
3	MAANOMISTUS JA NAAPURIT	5
4	NYKYISET LUVAT JA OTTAMISTOIMINNAN TILA	5
5	YMPÄRISTÖ JA ALUEEN NYKYTILAN KUVAUS	5
5.1	Pohjavesi	5
6	SUUNNITELTU OTTAMISTOIMINTA	6
6.1	Ottamistilanne	6
7	KÄSITTELYTOIMINNOT- JA PROSESSIT	6
7.1	Uudet prosessit, laitteistot ja rakenteet	6
8	LIIKENNEJÄRJESTELYT	6
9	YLIJÄÄMÄMAIDEN VASTAANOTTO	6
9.1	Alueelle tuotavien aineiden määrä ja laatu	6
9.2	Liikennöinti alueelle	6
9.3	Vastaanotto ja seuranta	7
9.4	Toiminta-ajat	7
9.5	Täyttösuunnitelma	7
9.6	Vesienhallinta	7
9.7	Käytettävät polttoaineet ja kemikaalit	8
10	TOIMINNASTA SYNTYVÄT JÄTTEET	8
11	ARVIO YMPÄRISTÖVAIKUTUKSISTA JA SUUNNITELMA ESIINTYVIEN HAITTOJEN RAJOITTAMISTOIMENPITEISTÄ	8
11.1	Maisema	8
11.2	Vaikutukset luontoon ja luonnonsuojeluarvoihin sekä rakennettuun ympäristöön	8
11.3	Maaperä, pohja- ja pintavedet	9
11.4	Melu	9
11.5	Pöly	9
11.6	Tärinä	10
11.7	Kokonaisvaikutus lähimmälle asutukselle	10
12	ARVIO BAT JA BEP SOVELTAMISESTA	10
13	RISKIT, ONNETTOMUUDET JA HÄIRIÖTILANTEET	10
14	ALUEEN HOITO JA VALVONTA	11
15	ESITYS TARKKAILUMUUTOKSEKSI	12

LIITTEET

1	Yleis- ja pohjavesialuekartta 1:20 000	4.12.2024
2	Maa-aines- ja ympäristölupapäätös	7.7.2021
3	Muutoslupapäätös	17.1.2021
4	Pohjavesiselvitys	1.10.2024

KARTAT JA PIIRUSTUKSET

1394.1	Täyttösuunnitelmakartta	1:2 000	4.12.2024
1394.2	Leikkauspiirustus	1:2 000	4.12.2024

1 JOHDANTO JA HANKKEEN TAVOITTEET

Tässä esitetään muutoshakemus yhdistettyyn maa-aines- ja ympäristölupaan Rudus Oy:n maa-ainesten ottamisalueelle Orimattilan Mallusjoen kylässä. Ottamisalue sijaitsee tilan Salusmäki 560-407-9-96 alueella.

Kyseessä on hiekka-/sorakuoppa, josta on otettu maa-aineksia jo pitkään. Alueella on voimassa oleva yhdistelmä lupa soran/hiekan ottamiseen ja murskaamiseen kymmeneksi vuodeksi ja lupa on voimassa 7.7.2031 asti.

Tällä muutoshakemuksella haetaan lupaa vastaanottaa ylijäämämaita kiinteistön pohjoisreunalle. Ottamisalueen pinta-ala on 8,91 hehtaaria ja läjitysalueen pinta-ala on 3,7 ha. Vastaanotettavan maa-aineksen määrä on 230 000 m³ -ktr. Ottaminen, ottamismäärä tai jalostustoiminnot eivät muutu.

Alueelle sijoitettavan ylijäämämaan käsittelyyn käytettävät laitteet ja toiminnot ovat samoja, kun jo nykyisessä toiminnossa eli kaivut, siirrot, lastaukset yms. tehdään samoilla laitteilla, kun muunkin kiviaineksen käsittely.

Muutoslupahakemus koskee nykyisten lupien toiminta-aikaa, siksi ei vielä haeta uutta yhdistettyä lupaa. Muutos koskee noin 3,7 ha aluetta.

Ottamisalue sijaitsee osittain pohjavesialueella. Läjitystoiminta sijoittuu pohjavesialueen ulkopuolelle. Pohjavesiseurannan tuloksien perusteella soranottamistoiminnalla ei ole ollut haitallista vaikutusta pohjaveden laatuun tai pinnan korkeuteen. Pohjavesiselvityksen mukaan toiminnalla ei ole vaikutusta naapurien kaivoihin.

Lupaa haetaan toiminnan aloittamiseksi ennen luvan lainvoimaiseksi tuleamista. Kyseessä on toiminnassa ollut alue. Siten toiminnan aloittaminen ei tee muutoksenhakua hyödyttömäksi.

Tässä hakemuksessa esitetään vain muutoksia koskevia tietoja ja niiden ympäristövaikutuksia.

Hakijan yhteystiedot

Rudus Oy
PL 42, Karvaamokuja 2a
00381 HELSINKI
puh. 020 447 711
www.rudus.fi

Yhteyshenkilön yhteystiedot:

Arto Solante
040 730 7860
arto.solante@rudus.fi

Lupaprosessissa lisäksi

Heli Kanto
puh. 040 536 6042
heli.kanto@rudus.fi

Toimialatunnus TOL:

08120 Soran, hiekan, saven ja kaoliinin otto (kiven, soran ja hiekan rouhinta ja murskaus)

2 SIJAINTI

Ottamisalue sijaitsee Orimattilan kaupungin Mallusjoen kylässä noin 15 km etäisyydellä kaupungin keskustasta länteen. Tila Salusmäki II 9:96 sijaitsee Isonhaonmäellä, Salusjärvestä pohjoiseen, valtatie 4:n ja Salusjärventien välissä. Suunniteltu ottamistoiminta sijoittuu jo pitkään maa-ainesototoiminnan käytössä olevalle alueelle. Tilan pinta-ala on 10,51 ha. Tilan omistaa Rudus Oy.

Kohteen sijainti on esitetty [LIITTEESSÄ 1](#).

3 MAANOMISTUS JA NAAPURIT

Suunnittelualueesta itään Salusjärventien toisella puolella sijaitsee lähin asuinrakennus, johon etäisyyttä ottoalueen rajasta on lyhimmillään noin 110 metriä. Pohjoiskoillisessa sijaitsevaan taloon on matkaa noin 150 metriä.

4 NYKYISET LUVAT JA OTTAMISTOIMINNAN TILA

Alueella on voimassa yhdistetty maa-aines ja ympäristölupa 7.7.2021 kymmeneksi vuodeksi ja lupa on voimassa 7.7.2031 asti. Luvan mukaan alueelta saa ottaa soraa ja hiekkaa 672 000 m³ltr lupajakson aikana. Lupapäätös on esitetty [LIITTEENÄ 2](#).

Lupapäätökseen on haettu muutosta jättää yhteinen maa-alue Hiekka- ja sorapalsta 560-878-3-0 pois tilan Salusmäki II jälkihoitosuunnelmasta ja lupaehdon 9 jälkihoitovelvoitteesta. Orimattilan ympäristövaliokunta on 17.1.2021 päivityssä päätöksessä hyväksynyt muutoksen. Päätös on esitetty [LIITTEESSÄ 3](#).

5 YMPÄRISTÖ JA ALUEEN NYKYTILAN KUVAUS

Toiminta-alue on lähes täysin puuton. Myös pintamaat on pääosin kuorittu.

Tilan ympäristön kasvillisuus sisältää kuivan kangasmetsän lajeja. Pääpuulajina on mänty. Alueella ei ole erityistä luonnon- tai maisemansuojelullista arvoa.

Ottamisaluetta lähin luonnonsuojelualue on yksityinen Niemelän luonnonsuojelu-alue, joka sijaitsee 2,3 km ottamisalueelta itään. Porvoonjokilaakson luonnonsuojeluohjelma-alueelle on ottamisalueelta matkaa 3,6 km. Kurppametsän yksityinen suojelualue sijaitsee 4,6 km etäisyydellä. Lähin Natura-alue, Mallusjoen vanha metsä, on 9,3 km etäisyydellä.

5.1 Pohjavesi

Alueen pohjavesiolosuhteita selvitettiin erillisessä työssä, jossa esitetään alueen maaperä-, kallionpinta- ja pohjavesitietoja sekä arvioidaan toiminnan mahdollisuuksia pohjavesivaikutuksille erityisesti ympäristön kiinteistöjen kaivojen alueilla. Selvityksestä laadittiin raportti, Pohjavesiselvitys, Rudus Oy, Maa-ainesalue Henna pohjoinen, Orimattila Salusmäki 2 RN:o 560-407-9-96 Insinööri- ja ympäristötoimisto Ekomaa Oy 1.10.2024, projekti 1394.

Pohjavesiselvitys on esitetty [LIITTEENÄ 4](#).

6 SUUNNITELTU OTTAMISTOIMINTA

6.1 Ottamistilanne

Osa ottamisalueen maa-aineksesta on vielä ottamatta suunnitellun ylijäämämaan täyttöalueen pohjoisosassa. Maatäyttö aloitetaan alueen etelä- / koillisosasta ja täytön ehdittyä alueen pohjoisosiin on sieltä jo kaivettu pois suunnitellut maa-ainekset.

7 KÄSITTELYTOIMINNOT- JA PROSESSIT

7.1 Uudet prosessit, laitteistot ja rakenteet

Ei muutoksia. Maan vastaanotossa ja läjityksessä käytetään tavanomaisia maanrakentamisessa käytettäviä työkoneita kuten pyöräkuormaajaa, kaivinkonetta tai puskutraktoria.

Työkoneet tankataan olemassa olevalla tukitoiminta-alueella.

8 LIIKENNEJÄRJESTELYT

Maa-aineksien kuljetus alueelle tapahtuu Salusjärventien kautta. Liikennemäärät vaihtelevat riippuen rakennustoiminnan vilkkaudesta. Liikennereitit Orimattilan / Lahden alueelta ovat melko lyhyitä, jolloin liikenteen aiheuttamat päästöt ovat pienet.

9 YLIJÄÄMÄMAIDEN VASTAANOTTO

9.1 Alueelle tuotavien ainesten määrä ja laatu

Alueelle tuodaan kohteen ulkopuolelta pilaantumaton ylijäämämaata. Ottamistoiminnan aikana alueelle tuodaan ylijäämämaata noin 230 000 m³, joka vastaa noin 300 000 tonnia. Enimmillään alueelle tuodaan vuodessa noin 38 000 m³ eli noin 49 000 tonnia.

Ylijäämämaa on rakennuspaikalta kaivettavaa maata, joka jää ylimääräiseksi joko määrän tai laadun vuoksi. Alue ei ole pohjavesialuetta ja muotoiluun voidaan käyttää sekalaisia pilaantumattomia ylijäämämaita. Useimmiten ylijäämämaat ovat moreenia, silttiä tai savea taikka hiekkaa/soraa, johon on sekoittunut em. maalajeja tai näiden seoksia. Ylijäämämaan puhtaus selvitetään. Alueelle voidaan ottaa maata seuraavilla perusteilla:

- Kaivualueella ei ole ollut toimintaa, joka olisi saattanut aiheuttaa maaperän pilaantumista ja aines on aistinvaraisten havaintojen perusteella puhdasta
- tai
- Maaperän pilaantuneisuus on tutkimuksin selvitetty; maaperän haitallisten aineiden pitoisuuksien alittaa VNa 214/2007 liitteessä esitetyt alemmat ohjearvot (tai kulloinkin sovellettavat pilaantumattoman maan raja-arvot)

Pilaantuneeksi epäiltyä tai todettua maata ei alueelle tuoda

9.2 Liikennöinti alueelle

Maanvastaanottoalueen liikennöintireitti alueelle kulkee Salusjärventieltä.

Arvioitu liikennemäärä ylijäämämaiden kuljetuksesta maanvastaanottoalueelle on keskimäärin noin 5 ajoneuvoa vuorokaudessa (kasettiauton keskikuormakoko 50 tonnia, jaettuna 200 pv/vuosi). Kesäaikana liikennemäärät ovat keskimääräistä vilkkaampia, jolloin kuormia tulee maanvastaanottoalueelle noin 10...20 vuorokaudessa.

9.3 Vastaanotto ja seuranta

Maa-ainesten toimittamisesta alueelle sovitaan maanvastaanottoalueen pitäjän kanssa. Maanvastaanottoalueelle vastaanotettavat ylijäämämaat tilastoidaan. Kuormista kirjataan ylös kuorman paino, aineksen laatu (savi, kitkamaa, mahdollinen kynnysarvomaa) ja kuorman tuojan tunnistetieto sekä kellonaika.

9.4 Toiminta-ajat

Maanvastaanottoalueen aukioloajoiksi haetaan nykyisen luvan mukaisia aukioloaikoja, jotka ovat:

- ma-pe, klo 7.00 – 22.00
- Lisäksi poikkeustilanteissa myös lauantaisin, klo 7.00 – 16.00.

9.5 Täyttösuunnitelma

Suunnitellun maanvastaanottoalueen kokonaistäyttötilavuus on 230 000 m³.

Ennen varsinaisen täyttötoiminnan aloittamista poistetaan alueelta puusto ja isot kannot.

Täyttö aloitetaan tukitoiminta-alueen läheisyydestä pohjoisen suuntaan. Täytön rakentamisessa käytetään pyöräkuormaajaa, kaivinkonetta tai puskutraktoria tarpeen mukaan.

Täyttö tapahtuu kerrospengertäyttönä vaakasuorina kerroksina tai kiilapengertäyttönä. Penkereen kerrospaksuus on noin kolme metriä. Täyttöön tuotavat kuormat tyhjennetään valmiin täyttöosan päälle lähelle penkan reunaa, josta maa- ja kiviaines työnnetään kauhakuormaajalla penkereeseen.

Täyttöpengeri tasataan ja tiivistetään huolellisesti useaan kertaan päältä ajaen. Tarvittaessa täytön pintaa kostutetaan pölyämisen estämiseksi.

Huonosti koossapysyvät saviset ja eloperäistä ainesta (humusmaa ja turve) sisältävät massat sijoitetaan karkeampien massojen väliin alueiden keskivaiheille.

Reuna-alueilla täyttöpenkereen luiskat tulee tehdä täyttösuunnitelman (lopputilakartta) mukaan kaltevuuteen 1:3 – 1:5. Lakialueella täyttö tehdään noin 1:10 kaltevuuteen. Muotoilussa kiinnitetään huomiota siihen, että alueelle ei jää vettä kerääviä painanteita.

Täyttöalueen pinta pidetään reunoja kohti kaltevana, jotta alueen pintavedet valuvat mahdollisimman paljon pintaa pitkin (tarvittaessa rakennettaviin ympäröyksiin ja laskeutusosiin).

9.6 Vesienhallinta

Maanvastaanottoalueella käytetään vettä lähinnä alueen työmaateiden ja tarvittaessa myös läjitysalueen kasteluun. Kasteluvesi tuodaan alueelle säiliöautolla.

Maanvastaanottoalueen ympärillä kohdekiinteistöillä ei ole nykyhetkellä oja. Maatäyttö pyritään tekemään vähäsateisena aikana ja sellaisilla materiaaleilla, että liettymistä ja hienoaineksen kulkeutumista ei tapahdu haittaa aiheuttavasti. Runsaiden sateiden aikana, mikäli liettymistä tapahtuu, maata ei oteta vastaan.

Jos kuitenkin havaitaan, että hienoainesta sisältäviä hulevesiä muodostuu haittaa aiheuttavasti rakennetaan täyttöalueen ympärille ojat sekä hulevesialtaat. Altaita tehdään 1-2 riippuen tarpeesta. Altaat mitoitetaan syntyvän vesimäärän mukaan riittävän kokoisiksi. Altaiden jälkeen selkeytynyt vesi purkautuu maastoon.

Altaan 1 vesi ohjautuu läheiseen metsäojaan, joka laskee lounaan suuntaan ojitetulle suoalueelle. Altaan 2 vesi ohjautuu pellon reuna-osaan ja siitä edelleen etelän/lounaan suuntaan samalle suoalueelle. Altaan 2 vesi purkautuu metsäalueelle ja vesimäärän vähäisyydestä johtuen sen arvioidaan imeytyvän maahan purkukohdan lähialueella.

Altaiden ja ojien alustavat sijainnit on esitetty [TÄYTTÖSUUNNITELMAKARTALLA 1394.1](#). Mikäli tarve hulevesien käsittelyyn syntyy, altaat ja ojat rakennetaan suunnitelman mukaisesti. Toteutuneiden altaiden sijainti raportoidaan valvovalle taholle.

9.7 Käytettävät polttoaineet ja kemikaalit

Toiminnassa ei käytetä työkoneiden polttoaineiden lisäksi muita kemikaaleja. Maanvastaanottoalueella ei varastoida polttoaineita tai muita kemikaaleja. Polttoaineet säilytetään nykyisellä tukitoiminta-alueella, missä maanvastaanotossa käytettävät työkoneet myös tankataan.

9.8 Loppumuotoilu ja alueen jälkikäyttö

Täyttöä viimeistellään sitä mukaan, kun täyttöalue saavuttaa suunnitellun täyttötason. Viimeistely käsittää alueen muotoilun lopulliseen muotoon ja maisemoinnin.

Viimeisteltävältä alueelta poistetaan kaikki viimeistelytyötä haittaavat esineet ja rakenteet. Täytön luiskat loivennetaan siten, että suurin luiskakaltevuus on 1:3. Pääosin luiskakaltevuus on 1:3 ja 1:5 välillä. Lakialue muotoillaan siten, että täyttöalueella ei esiinny alle 1:20 kaltevuuksia. Löyhä tai muotoilussa löyhtynyt pintamaa tiivistetään.

Maisemoinnin tavoitteena on täytön sulauttaminen osaksi metsämaisemaa metsittämällä alue kuusen- ja männyntaimilla sekä tarvittaessa rauduskoivulla. Mikäli riittävän tiheä ja laadukas taimikko syntyy luonnollisesti ei istutuksia ole tarpeen tehdä. Havupuiden lisäksi alueelle pyritään saamaan sopivassa suhteessa myös lehtipuustoa (koivu, haapa ja raita) monimuotoisuuden lisäämiseksi joko istuttamalla tai säästämällä luontaisesti syntyneet taimet.

Maisemointi tehdään heti läjitystoiminnan loputtua. Maisemointia voidaan tehdä myös vaiheittain täyttötoiminnan edistyessä siten, että vanhat täyttövaiheet metsitetään ensin.

10 TOIMINNASTA SYNTYVÄT JÄTTEET

Ei muutosta.

11 ARVIO YMPÄRISTÖVAIKUTUKSISTA JA SUUNNITELMA ESIINTYVIEN HAITTOJEN RAJOITTAMISTOIMENPITEISTÄ

11.1 Maisema

Ei merkittävää muutosta. Täyttöalueen ylin kohta tulee olemaan tasolla +106. Nykyinen maanpinta alueen pohjois- ja itäpuolella vaihtelee tasoilla +100...+110. Rakentamisen aikana maavalli näkyy lähialueella mm. Salusjärventieltä.

Maanvastaanottoaluetta ryhdytään maisemoimaan vaiheittain, kun lopullinen täyttökorkeus saavutetaan. Luiska-alueiden maisemointi voidaan aloittaa osittain jo aikaisemminkin. Maisemoinnin tavoitteena on maanvastaanottoalueen sulauttaminen osaksi metsämaisemaa metsittämällä alue.

Maanvastaanottoalueen maisemoinnin jälkeen alueelta ei synny ympäristöön normaalista metsätalousmaasta poikkeavia vaikutuksia.

11.2 Vaikutukset luontoon ja luonnonsuojeluarvoihin sekä rakennettuun ympäristöön

Suunnittelualueella tai sen läheisyydessä ei sijaitse luonnonsuojelualueita. Täyttöalueen rakentamisella ei arvioida olevan luontovaikutuksia tai vaikutuksia rakennettuun ympäristöön.

11.3 Maaperä, pohja- ja pintavedet

Alueelle tuotavan puhtaan maa- ja kiviaineksen pohjavesivaikutukset ovat pienet tai niitä ei ole lainkaan. LIITTEENÄ 4 olevassa pohjavesiselvityksessä todettiin, että ympäristön kaivojen vesi ei muodostu alueilla, joihin toiminta-alueen pohjavesi virtaa. Siten toiminnalla ei ole vaikutusta kaivojen veden laatuun tai määrään. Kaivojen vedenlaatua ei ole tarpeen tarkkailla ottamisalueen toiminnan vuoksi.

Täyttöihin sijoitetaan pilaantumattomia ylijäämämaita eikä se aiheuta pohjaveden laadun heikkenemistä. Toiminta ei aiheuta myöskään naapurikaivojen vesien laadun muutoksia.

Pintavesiin ei joudu maanvastaanottoalueen hulevesien mukana erityisiä ihmisen terveyteen haitallisia vaikutuksia aiheuttavia aineita, koska alueelle sijoitetaan vain pilaantumattomaksi luokiteltuja maita ja läjitys tehdään vähäsateisena aikana.

Tarvittaessa alueelle rakennetaan hulevesialtaita ja ojia. Tällöin maanvastaanottoalueella muodostuvat pintavedet ohjautuvat ojien kautta hulevesialtasiin, joista vedet kulkeutuvat alueen ulkopuolelle. Kiintoaines laskeutuu ja vesi selkeytyy altaissa. Vesienkäsittely on esitetty tarkemmin kappaleessa 9.6.

11.4 Melu

Maavallin rakentaminen ei lisää merkittävässä määrin suunnittelualueen melua. Kuljetukset alueelle lisääntyvät hieman ja tämän takia kuorma-autojen ja maansiirtokoneiden äänet lisääntyvät. Näistä esimerkiksi työkoneiden peruutusäänet voivat aiheuttaa hetkittäistä häiritsevää ääntä, mutta tämän ei arvioida olevan merkittävää alueen muu toiminta huomioiden.

Melua aiheutuu toimintaan liittyvistä kuljetuksista sekä ylijäämämassojen täytöstä, lajittelusta ja siirtotöistä. Työssä käytetään tyypillisesti kaivinkonetta, pyöräkuormaajaa tai vastaavaa työkonetta, joiden melupäästöt tunnetaan varsin hyvin. Työkoneiden äänitehotaso on tyypillisesti luokkaa LWA 105 dB eli 10 metrin etäisyydellä noin 77 dB. Maa-aineksen kippauksesta aiheutuu hetkellinen noin 0,5 minuuttia kestävä melutapahtuma, jonka äänitehotaso on luokkaa LWA 112 dB eli 10 metrin etäisyydellä noin 84 dB. Nämä kuvaavat melun etenemistä avoimessa maastossa.

Lähin asuinrakennus sijaitsee noin 110 metrin etäisyydellä täyttöalueesta itään. Ilman melusteitä melu olisi 53 dB. Tehollinen melua tuottava työaika on enimmillään yhteensä noin 10 tuntia eli noin 70 % työajasta. Päiväajan ohjearvoon klo 7-22 verrannollinen melutaso olisi tällöin noin 51 dB Aeq.

Pohjois-koillisen suunnalla oleva asuinrakennus on noin 150 m etäisyydellä täyttöalueesta. Ilman melusteitä melu olisi 50 dB. Tehollinen melua tuottava työaika on enimmillään yhteensä noin 10 tuntia eli noin 70 % työajasta. Päiväajan ohjearvoon klo 7-22 verrannollinen melutaso olisi tällöin noin 48 dB Aeq. Melutasot on laskettu NoiseTools.netin Calculatorilla käyttäen Point Source Modelia.

Todellisuudessa melupäästö syntyy lähes täysin maastoesteiden takana. Siten yllä kuvatut melutasot ovat voimakkaita yliarvoja ja todellinen melutaso em. kohteissa on luokkaa 40 dB Aeq. Sama koskee idän puolella noin 130 m etäisyydellä olevaa loma-asuntoa.

Melutasot jäävät valtioneuvoston päätöksen 993/1992 mukaisten päiväajan ohjearvojen alle.

Kuljetuksista aiheutuva melutaso on vielä vähäisempi kuin työkoneista.

11.5 Pöly

Maavallin rakentamisesta voi aiheutua kuivana aikana pölyn leviämistä lisääntyvän liikenteen takia. Alussa pölyä voi syntyä alueelle rakennettavan maavallin pinnasta tuulieroosion takia. Tämä vähenee ja loppuu täytön edetessä, kun vallin pinta muotoillaan ja sen pintaan syntyy kasvillisuutta.

Pöly leviää tuulen mukana ja siten tuulen suunnalla on suuri merkitys. Suomessa vallitsevia tuulensuuntia ovat lounaistuulet.

Lähimmät häiriintyvät asuin-kohteet sijaitsevat noin 100 m etäisyydellä maavallista idän ja pohjoisen suunnassa. Syntyvä pöly ehtii suurimmaksi osaksi laskeutua ennen näitä. Ottamisalueen ulkopuolelle

laskeutuvan pölyn määrä on vähäinen. Puiden ja kasvien pinnalle laskeutuva pöly huuhtoutuu sadeveden mukana maahan.

Pölyämistä rajoitetaan tarvittaessa mm. kastelemalla ajoreittien pintaa kuivana aikana tai suolauksella. Tiesuolan käytössä on huomioitava, ettei suolausta saa käyttää pohjavesialueella tai 50 lähempänä yksityistä vesikaivoa. Pölyämistä seurataan aistinvaraisesti ja tarvittaessa pölyn syntymisen ja leviämisen ehkäisemistoimia tehostetaan. Toiminnasta ei aiheudu ilmanlaadun ohjearvojen ylittymistä lähimmissäkään häiriintyvissä kohteissa.

11.6 Tärinä

Ei vaikutuksia.

11.7 Kokonaisvaikutus lähimmälle asutukselle

Toiminta aiheuttaa ajoittain ympäristöön lähinnä melu- ja pölyhaittoja, jotka määrältään ja toiminnan jaksottaisuuden vuoksi ovat vähäisiä. Kohteen lähimmät naapurit ovat noin 100 m etäisyydellä. Toiminnasta johtuva melutaso ei ylitä häiriintyvissä kohteissa melun ohjearvoja. Melutasoa seurataan aistinvaraisesti ja tarvittaessa meluntorjuntaa tehostetaan.

Pölypäästöt eivät aiheuta lähimmissä häiriintyvissä kohteissa ilmanlaadun ohjearvojen ylityksiä. Valtaosa pölystä jää ottamisalueelle ja ainoastaan pieni osa laskeutuu sitä ympäröiviin metsiin.

Toiminnan aiheuttamat maisemahaitat korjaantuvat maisemoinnin jälkeen.

Haittoja rajoitetaan suunnitelmallisella maa-aines- ja ympäristölupaehdojen mukaisella toiminnalla.

Toimintaa kehitetään jatkuvasti pyrkimyksenä vähentää ympäristölle aiheutuvia häiriöitä.

Toiminta ei aiheudu häiriötä lähimmälle asutukselle eikä se vaaranna ihmisten terveyttä.

12 ARVIO BAT JA BEP SOVELTAMISESTA

Rudus Oy pyrkii jatkuvasti parantamaan toimintaansa ja ottamaan käyttöön parhaita käytäntöjä BEP-periaatteen mukaisesti ja parasta käyttökelpoista tekniikkaa BAT-periaatteen mukaisesti. Tällöin toiminta on aina paremmin hyväksyttyä myös ympäristön ja asukkaiden näkökulmasta.

Pölypäästöjä vähennetään teiden kastelulla.

Laitteistot edustavat hakijan käsityksen mukaan parasta käyttökelpoista tekniikkaa ja käytännöt ympäristön kannalta parhaita käytäntöjä.

13 RISKIT, ONNETTOMUUDET JA HÄIRIÖTILANTEET

Maanvastaanottoalueella tapahtuvista poikkeuksellisista tilanteista ilmoitetaan alueen hoidosta vastuussa olevalle henkilölle.

Sortumien syntymistä ehkäistään tiivistämällä täyttö huolellisesti ja välttämällä 1:3 ylittäviä kaltevuuksia täyttöluiskissa. Toiminnan harjoittaja seuraa säännöllisesti maanvastaanottoalueen painumista, vakavuutta ja pintaeroosiota. Tarvittaessa alueella liikkumista rajoitetaan lippusiimoin ja tapauksesta riippuen luiskan vakavuutta voidaan vahvistaa mm. vastapenkerein ja loivennuksin.

Mikäli suunnittelualueelle tuodaan vastoin ohjeita ja määräyksiä esim. pilaantuneita maita, voi niistä aiheutua haittaa ympäristölle, vesistöihin tai pohjavesiin liukenevien haitta-aineiden myötä. Suuren pilaantuneen maa-aineserän päätyminen alueelle on epätodennäköistä, sillä toiminnanharjoittaja tarkistaa aineiden alkuperän laadun mikäli on aihetta epäillä, että materiaali voi olla pilaantunutta. Mahdolliset pilaantuneet erät poistetaan ja toimitetaan asianmukaiset luvat omaavaan käsittelykeskukseen.

Alueella käytettävistä työkoneista voi valua pieniä määriä öljyä vikatilanteissa. Öljyvuotoja ehkäistään tarkkailemalla säännöllisesti alueella käytettävien työkoneiden kuntoa ja tekemällä tarvittavat huolto- ja korjaustoimenpiteet. Maanlajitusalueella ei varastoida tai tankata koneisiin polttoainetta. Työkoneissa tai niiden lähellä on aina pidettävä öljynimeytysainetta mahdollisten öljyvahinkojen torjumiseksi.

14 ALUEEN HOITO JA VALVONTA

Käytön aikainen hoito ja valvonta

Alueen käyttöä, rakenteiden toimivuutta sekä muuta alueella tapahtuvaa toimintaa valvotaan tarpeen mukaan. Maanvastaanottoalueelle on nimetty vastaava hoitaja. Maanvastaanottoalueen vastaava hoitaja huolehtii viranomaisten ohjeiden mukaisesti mm.:

- alueelle tuodaan ainoastaan ympäristöluvassa täyttöön sijoitettavaksi hyväksytyjä pilaantumattomia maita
- alueelle tuotavista maa-aineksista on tehty tarvittavat testit
- aluetta hoidetaan, käytetään ja tarkkaillaan asianmukaisella tavalla
- alueen käyttöä koskevat asiakirjat, kartat ja suunnitelmat ovat ajan tasalla
- alueen käytöstä ja hoitotoimenpiteistä sekä normaaleista toimenpiteistä pidetään kirjaa
- alueelle johtava tie ja sen ympäristö pidetään puhtaana
- lopulliseen tasoon täytetyt alueet viimeistellään ja maisemoidaan

Maanvastaanottoalueen käytöstä pidetään kirjaa, johon merkitään seuraavat tiedot:

- alueelle vastaanotetut maa-ainekuormat (päivämäärä, tuoja, kuorman koko, laatu ja tuontipaikka)
- alueella tehdyt rakentamis- ja korjaustoimenpiteet (mm. maisemointi)
- alueella tapahtunut luvaton toiminta ja toiminnan laajuus
- työtapaturmat, tulipalot, sortumat, ilkivalta, luvaton jätteen tuonti ja muut poikkeukselliset tapahtumat
- havainnot aistinvaraisesti havaituista pölyämiskaskeista tai normaalia enemmän pölyävistä maa-aineksista

15 ESITYS TARKKAILUMUUTOKSEKSI

Ylijäämämaan läjitysalueelta kerättävien hulevesien tarkkailua esitetään tehtäväksi toiminta-alueelle tarvittaessa rakennettavasta hulevesialtaasta. Hulevedestä tehdään seuraavat analyysit vuosittain:

Laaja analyysi: 1. vuosi ja 3 vuoden välein

Lämpökestoiset koliformiset bakteerit
Aistinvarainen arviointi
Alumiini
Kloridi
KMnO₄-luku
Lämpötila
Nitraatti
pH-luku
Sameus
Sulfaatti
Sähkönjohtavuus
Väri
Mineraaliöljy C₁₀-C₄₀

Tarkkailutulokset kootaan raporttiin, joka toimitetaan ympäristöviranomaiselle aina seuraavan vuoden helmikuun loppuun mennessä. Mikäli näytteenoton yhteydessä ja analyyseissä havaitaan jotakin tavallisuudesta poikkeavaa, tiedotetaan asiasta välittömästi valvontaviranomaista ja sovitaan tarvittavista toimenpiteistä

Orimattilassa 19.12.2024

Insinööritoimisto Ekomaa Oy



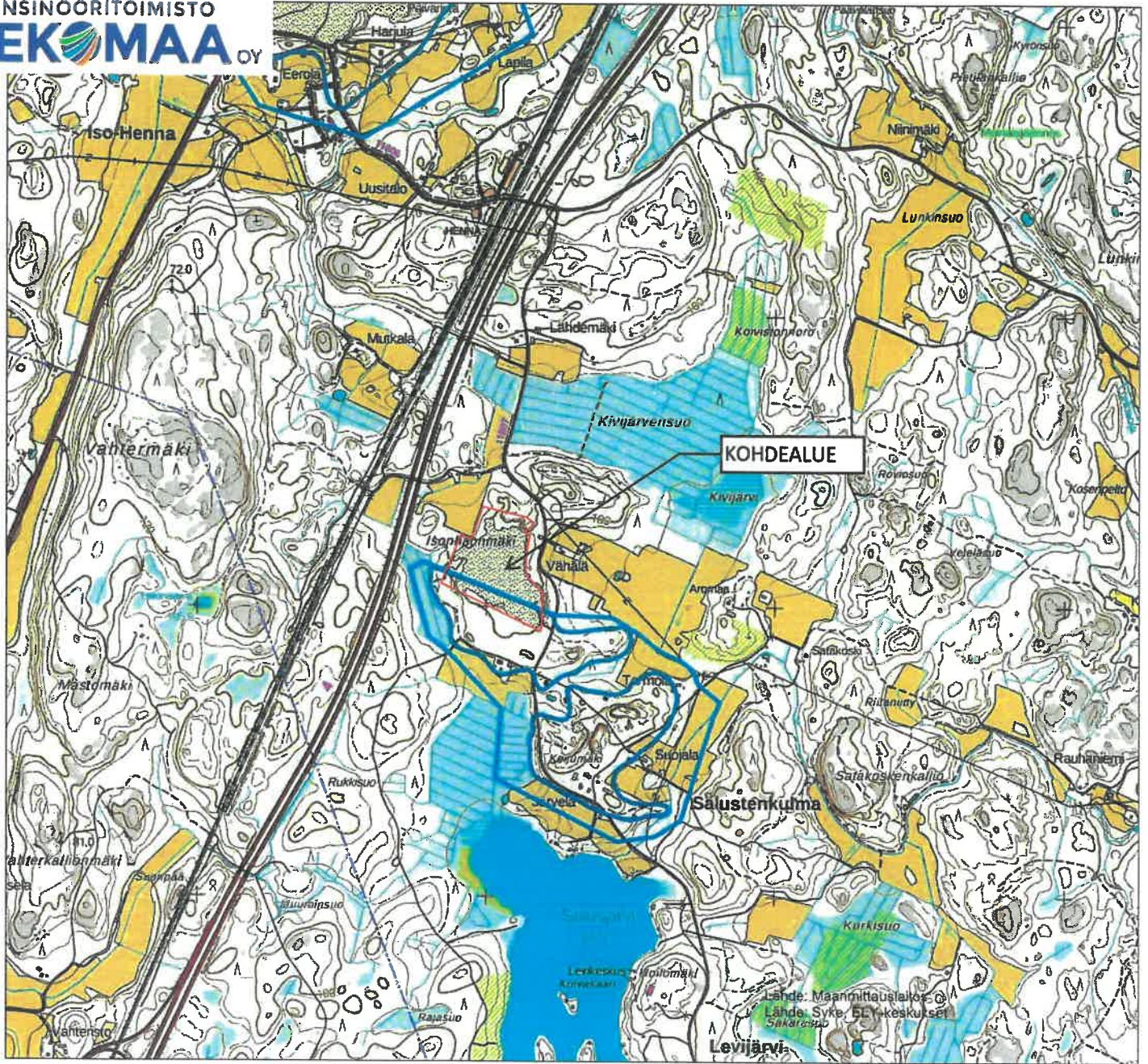
Antti Heiñonen
Sertifioitu ympäristönäytteenottaja
Projektipäällikkö, Ins. AMK ympäristötekniikka



Ari Blom
Sertifioitu ympäristönäytteenottaja
Yrittäjä, Ins. AMK ympäristötekniikka



Ympäristönäytteenottajien sertifiointi



1: 20 000



ETRS-TM35FIN



ORIMATTILAN KAUPUNKI

Ympäristövaliokunta
PL 46
16301 ORIMATTILA

PÄÄTÖS

7.7.2021

ASIA

Päätös maa-aineslain 4 a §:n mukaisesta maa-ainesten ottamislupahakemuksesta sekä ympäristönsuojelulain 47 a §:n mukaisesta ympäristölupahakemuksesta soran murskaukseen siirrettävällä murskauslaitoksella. Lupia haetaan määräajaksi, 10 vuodeksi. Aloittamislupahakemus

LUVAN HAKIJA JA YHTEYSTIEDOT

Rudus Oy
PL 931
00026 BASWARE

HAKEMUS JA SEN VIREILLETULO

Kyseessä on olemassa olevan toiminnan jatkaminen. Nykyinen maa-aineslupa päättyy 26.9.2021. Ympäristölupa on voimassa toistaiseksi.

MAL 4 a § j a YSL 47 a §:n mukaan maa-ainesten ottamista koskeva lupahakemus ja samaa hanketta koskeva ympäristölupahakemus on käsiteltävä yhdessä ja ratkaistava samalla päätöksellä, jollei sitä ole erityisestä syystä pidettävä tarpeettomana.

Rudus Oy hakee yhdistettyä maa-aines- ja ympäristölupaa.

Maa-aineslupa

Rudus Oy hakee Orimattilan kaupungilta maa-aineslain ("MAL", 555/1981) mukaista lupaa soran ottamiseen 672 000 m³ kokonaisottomäärälle. Maa-aineslupaa haetaan siten, että se on voimassa kymmenen vuotta lupapäätöksen lainvoimaiseksi tulemisesta. Toiminta on tarkoitus aloittaa heti, kun lupapäätös saa lainvoiman tai sille myönnetään MAL 21 § mukainen aloittamislupa.

Ympäristölupa

Orimattilan ympäristölautakunta on 6.2.2008 § 8 myöntänyt kohteeseen ympäristöluvan, jota on muutettu 6.3.2019 § 183.

Nyt haettava yhdistelmä lupa tulee korvaamaan voimaan tullessaan edellä mainitut luvat. Hakemus on tullut vireille 21.1.2021. Hakemusta on täydennetty

Aloittamislupa

Hakija on hakenut lupaa aloittaa toiminta muutoksenhausta huolimatta. Perusteluna esitetään, että kyseessä on olemassa oleva maa-ainesten ottoalue, jolla on voimassa oleva maa-aineslupa. Toiminnan aloittaminen ei tee muutoksenhakua hyödyttämäksi. Hakija sitoutuu asettamaan vaadittavan vakuuden, jonka suuruudeksi ehdotetaan 5000 euroa.

LUVAN HAKEMISEN PERUSTE JA LUPAVIRANOMAISEN TOIMIVALTA

Maa-aineslain (MAL 555/1981) 4 §:n mukaan maa-ainesten ottamiseen on oltava lupa.

Ympäristönsuojelulain (YSL 527/2014) 27 § mukaan ympäristön pilaantumisen vaaraa aiheuttavaan toimintaan on oltava lupa. YSL liite 1 taulukko 2 kohta 7 c) mukaan luvanvaraista toimintaa on 7e) mukaan luvanvaraista toimintaa on tietylle alueelle sijoitettava siirrettävä murskaamo, jonka toiminta-aika on yhteensä vähintään 50 päivää.

MAL 4 a § ja YSL 47 a §:n mukaan maa-ainesten ottamista koskeva lupahakemus ja samaa hanketta koskeva ympäristölupahakemus on käsiteltävä yhdessä ja ratkaistava samalla päätöksellä, jollei sitä ole erityisestä syystä pidettävä tarpeettomana.

Yhteiskäsittelyssä annettava lupa on määräaikainen ja luvan voimassaolo määräytyy maa-aineslain 10 §:n mukaan. Maa-aineslain 10 §:n mukaan lupa maa-ainesten ottoon myönnetään määräajaksi, kuitenkin enintään kymmeneksi vuodeksi.

Maa-ainesten ottamista koskevan lupa-asian ratkaisee kuntien ympäristönsuojelun hallinnosta annetun lain (64/1968, KYHL) mukainen kunnan ympäristönsuojeluviranomainen (MAL 7 §). Orimattilan ympäristövaliokunta toimii Orimattilan ympäristönsuojeluviranomaisena.

Ympäristönsuojelusta annetun valtioneuvoston asetuksen (VNa ympäristönsuojelusta 713/2014) 2.1 § kohta 6 b mukaan kunnan ympäristönsuojeluviranomaisessa käsiteltäviin lupa-asioihin kuuluu tietyille alueelle sijoitettava siirrettävä murskaamo, jonka toiminta-aika on yhteensä vähintään 50 päivää.

TOIMINNAN SIJAINTI JA YMPÄRISTÖOLOSUHTEET

Hakemuksen mukainen Henna pohjoinen toiminta sijoittuu 8,91 hehtaarin suuruiselle ottamisalueelle Orimattilan Mallusjoen kylälle, tila Salusmäki II, kiinteistörekisteritunnus 560-407-9-96. Tilan omistaa Rudus Oy. Alueelle on kulku Salusjärventien kautta. Hakijan mukaan kiinteistöllä 560-878-3-9 sijaitsee Vanha soranottoalue, jota esitetään tässä yhteydessä maisemoitavaksi 6500 m³ltr massalla ottotoiminnan yhteydessä. Hakija ei ole sisällyttänyt näitä massoja haettuun kokonaisuuteen eikä kokonaispinta-alaan. Maisemointavan kiinteistön 560-878-3-0 kokonaispinta-ala on noin 81129 m², josta maisemointavan vanhan sora-alueen pinta-ala on alle 4000 m².

Alueen eteläosa sijaitsee Isonhaonmäen (nro 0156008) II-luokan pohjavesialueella. Lähin vesistö on Salusjärvi noin 650 m etelään. Ottamisalue kuuluu suurimmaksi osaksi Vähäjoen valuma-alueeseen, mutta läntinen osa kuuluu Avijoen valuma-alueeseen.

Lähin asuinrakennus on alle 100 metrin etäisyydellä Salusjärventien toisella puolella. Pohjoiskoillisessa lähin

asuinrakennus on noin 100 metrin etäisyydellä. Ottamisaluetta lähin luonnonsuojelualue on yksityinen Niemelän luonnonsuojelualue 2,3 km itään. Porvoonjokilaakson luonnonsuojeluohjelma-alueelle on etäisyyttä 3,6 km. Kurppametsän yksityiseen luonnonsuojelualueeseen on etäisyyttä 4,6 km. Lähin Natura-alue (Mallusjoen vanha metsä) on 9,3 km etäisyydellä. Alueella ei ole kulttuurihistoriallisia suojelukohteita eikä tunnettuja muinaisjäänöksiä.

KAAVOITUS JA LUPATILANNE

Kyseessä on olemassa olevan toiminnan jatkaminen. Nykyinen maa-ainelupa päättyy 26.9.2021 ja ympäristölupa on voimassa toistaiseksi.

Päijät-Hämeen maakuntakaavassa alue on kehittämisen kohdealuetta (kk). Merkinnällä osoitetaan kaupunki- ja kuntavyöhykkeitä, joihin kohdistuu maakunnallisesti tai seudullisesti tärkeitä alueidenkäyttöisiä kehittämistarpeita.

Alueella on voimassa Länsi-Orimattilan osayleiskaava, missä alue on merkitty maa- ja metsätalousvaltaiseksi alueeksi (M-2). Alueelle kulku on Salusjärventien kautta.

SUUNNITELTU TOIMINTA

Lupaa haetaan soran ja hiekan ottamiseen sekä soran murskaukseen. Kyseessä on olemassa olevan toiminnan jatkaminen. Hakemuksessa on muutosesityksiä voimassa olevien lupien määräyksiin. Ottotoiminnan jälkeen alue palautetaan metsätaloukskäyttöön. Maa-aineksia otetaan, seulotaan, rikotetaan, murskataan, kuormataan ja kuljetetaan.

Maa-aineksia otetaan suunnitelman mukaan alimmillaan tasoon +89,8 lukuunottamatta alueen eteläosia, jossa otto jätetään tasoon + 91,8. Otettavaa maa-ainesta on alueella yhteensä 672.000 m³ktr. Vuosittainen otto on keskimäärin 67.200 m³ktr. Valmiita kiviaineksia tuotetaan keskimäärin 134 400 tonnia vuodessa ja maksimissaan 450 000 tonnia vuodessa. Hiekan ja soran arvioitu vuosituotannon keskiarvo on 100 000 tonnia vuodessa ja maksimi 300 000 tonnia vuodessa. Murskeen ja sepelin arvioitu vuosituotannon keskiarvo on 34 400 tonnia vuodessa ja maksimi 300 000 tonnia vuodessa.

Lisäksi on tarkoitus maisemoida noin 4000 m² suuruinen osa entisestä soranottoalueesta. Maisemointiin on arvioitu käytettävän noin 6500 m³ktr maa-aineksia.

Toiminta-ajaksi ottotoiminnalle, seulonnalle, kuormaamiseen ja kuljetukseen esitetään maanantaista perjantaihin klo 6.00-22.00, lauantaisin klo 7.00-18.00 ja satunnaisesti muina aikoina. Kiviaineksen murskausta tehdään ja seulontaa tehdään arviolta 0-4 kertaa vuodessa ja pisimmän yhtäjaksoisen tuotantojakson kesto on arviolta enintään 4 kuukautta. Murskausta tehdään maanantaista perjantaihin klo 7.00-22.00. Murskauslaitos sijoitetaan alueen länsireunaan. Tällöin lähin asuinkiinteistö 260 m pohjoiseen. Meluesteen korkeus pohjoispuolella noin 7 metriä, kun otetaan huomioon pohjataso. Rikotusta tehdään maanantaista perjantaihin klo 8.00-18.00. Muut tuotantoa avustavat työt tehdään öisin maanantaista perjantaihin klo 22.00-6.00. Rikotusta tehdään enintään 20 päivänä vuodessa.

Toimintaa on ympäri vuoden.

Käytettävät raaka-aineet

Vedenkulutus on keskimäärin 100 tonnia vuodessa ja maksimissaan 300 tonnia vuodessa. Varastopaikka on säiliökontti. Kevyttä polttoöljyä kuluu keskimäärin 60 tonnia vuodessa ja maksimissaan 300 tonnia vuodessa. Varastointipaikka on säiliössä tukitoiminta-alueella tai tuodaan säiliöautolla suoraan tankkiin. Voitelu- ja hydraulikkaöljyä kuluu keskimäärin 0,5 tonnia vuodessa ja maksimissaan 3 tonnia vuodessa. Varastointipaikka on tukitoiminta-alueella tynnyrissä tai kanisterissa. Murskauslaitoksen tankkaus tehdään laitoksen sijaintipaikalla, mikä suojataan siirrettävällä tankkaussuojalla tankkauksen yhteydessä. Työkoneiden (pyöräkone ja kaivinkone) tankkaus ja mahdolliset pienimuotoiset huoltotoimenpiteet tehdään ainoastaan tukitoiminta-alueella. Tukitoiminta-alueelle varataan turvetta tai muuta öljynimeytysainetta riittävä määrä (50-100 l). Polttoaineet säilytetään lukittavassa kaksoisvaippasäiliössä, jossa on ylitäytönestimet tai vaihtoehtoisesti valuma-altaallisissa konteissa.

Hakija arvioi sekajätettä syntyvän 500 kiloa vuodessa, rautaromua 5000 kiloa vuodessa ja vaarallista jätettä 500 kiloa vuodessa. Sekajätteen noutaa paikallinen jätehuolto-yhtiö ja muut jätteet toimitetaan asianmukaiseen vastaanottopaikkaan.

Kiviainesten kuljetukset tehdään pääasiassa 48 tonnin kuormissa. Tuotteiden myyntikuljetuksista aiheutuva päivittäinen liikenne: keskimääräinen tuotanto 134 000 tonnia vuodessa, 11 kuormaa vuorokaudessa (250 työpäivää, 48 t/kuorma) ja maksimituotanto 450 000 tonnia vuodessa, 38 kuormaa vuorokaudessa (250 työpäivää, 48 t/kuorma). Alueelle kuljetaan Salusjärventien kautta.

HAKIJAN MUUTOSesitykset voimassa olevien lupien määräksiin

Maa-aineslupan lupamääräys 6

Määräykseen haetaan muutosta siten, että pohjaveden yläpuolelle jätetään pohjavesialueen ulkopuolisella alueella vähintään kahden metrin ja pohjavesialueen sisäpuolisella alueella vähintään neljän metrin kerros maa-ainesta.

Maa-aineslupan lupamääräys 11

Ottotoiminnalle ei esitetä vaiheistusta vaan alue pyritään kaivamaan mahdollisuuksien mukaan lopputasoon ja maisemoimaan sitä mukaa, kun otto ja tuotteiden varastointi sallii.

Ympäristölupan lupamääräys 1

Määräykseen 1 haetaan muutosta siten, että jalostustoimintaa on mahdollista harjoittaa tarvittaessa ympäri vuoden.

Ympäristölupan muutospäätöksen lupamääräys 4

Ottamisalueesta vain eteläisin osa sijaitsee luokitellulla pohjavesialueella. Lupamääräykseen haetaan muutosta siten, että alueella voidaan käyttää kevyttä polttoöljyä käyttävää murskauslaitosta.

YMPÄRISTÖ-, LUONTO- JA MAISEMAVAIKUTUKSET JA NIIDEN RAJOITTAMINEN JA RISKIENHALLINTA

Hakemuksessa on esitetty arvio toiminnan ympäristövaikutuksista asutukseen, alueen virkistyskäyttöön, maisemaan, kasvillisuuteen, eläimistöön ja arvokkaisiin luontokohteisiin, pohja- ja pintavesiin. Lisäksi on arvioitu erikseen melu/pöly/ilmapäästövaikutuksia. Suurimmaksi ympäristöriskiksi arvioidaan polttoöljyn huomaamaton vuotaminen maahan.

Asutus, virkistys ja maisema

Hakemuksen mukaan ottamistoiminta ei vaikuta merkittävästi alueen maisemaan eikä asutukseen eikä alueen virkistyskäyttöarvoon.

Kasvillisuus, eläimistö ja arvokkaat luontokohteet

Hakemuksen mukaan ottamisalueella ei ole erityisiä luonnonsuojeluarvoja tai suojelukohteita.

Ilmapäästöt

Ilmapäästöjä syntyy työkoneiden kevyestä polttoöljystä. Hiukkas-, typen oksidi- rikkidioksidi- ja hiilidioksidipäästöjä on arvioitu laskennallisesti.

Melu ja värinä

Yleiseen viihtyisyyteen ja ihmisten terveyteen mahdollisesti vaikuttavia tekijöitä ovat toiminnasta aiheutuva melu, pöly, värinä, liikenne sekä mahdolliset vaikutukset talousveden laatuun.

Hakija on teettänyt meluselvityksen mallentamalla tilalta Salusmäki I - ei tältä tilalta Salusmäki II. Hakija on arvioinut, että toiminta ei ylitä melutason ohjearvoja lähimmässä häiriintyvässä kohteessa eli pohjoisessa asuinkiinteistössä.

Toiminnan merkittävimmät melulähteet ovat hakemuksen mukaan rikotus ja murskaus. Melua syntyy myös liikenteestä. Murskausmelu on jyskyttävää ja kivien syötöstä aiheutuu kolinaa. Työkoneiden ja liikenteen melu on melko tasaista. Ottoalueen seinämät, rakennettava meluvalli ja varastokasat ja murskauslaitoksen oikea sijoittelu estävät melun leviämistä. Melutaso todennetaan mittauksin 1. murskausjakson aikana.

Pöly

Toiminnasta aiheutuu kuivana aikana pölyn leviämistä. Suurin pölyn aiheuttaja on murskauslaitos. Lisäksi pölypäästöjä syntyy seulonnassa, valmiin kiviaineksen siirroista, lastauksista ja liikenteestä. Myös tuuli voi ajoittain nostattaa kiviä pölyä. Pöly voi myös laskeutua kasvien pinnalle.

Murskauslaitoksen pölyä vähennetään kastelulla ja sijoittelulla. Hiukkaspäästöt mitataan lähimmästä häiriintyvistä kohteesta 1. murskausjakson aikana. Maa-aineksen käsittelyssä ja kuljetuksessa pölyhaittoja vähennetään kastelulla. Työmaateitä kastellaan tai suolataan. Varastokasojen oikealla sijoittelulla vähennetään pölyn leviämistä.

Pohjavesi, pintavesi, maaperä

Yleisesti kasvillisuuden, pintamaan ja hiekka/sorakerrosten poistaminen lisää pohjaveden likaantumiseriskää, pohjaveden pinnan tason vaihtelua ja vaihteluvälin suurenemista. Normaalisti toiminnasta ei hakijan mielestä aiheudu merkittävää haittaa pohjavedelle. Merkittävin likaantumisvaaratilanne on onnettomuus- tai häiriötilanne. Riskejä minimoidaan työkoneiden huolellisella kunnossapidolla ja säännöllisellä tarkkailulla. Työkoneet säilytetään tiiviillä alustalla. Polttoaineet säilytetään ja tankataan varikkoalueella. Vahinkotilanteita varten on laadittu toimintaohjeet.

Rudus Oy:n työntekijät ja aliurakoitsijat on koulutettu vuodesta 2011 lähtien ympäristövastuulliseen toimintaan ja Rudus Oy:n kaikissa toimipisteissä noudatetaan yhteisiä ympäristöohjeita.

Kaivannaisjätteet

Kaivannaisjättesuunnitelma on esitetty. Mm. kannot ja hakkuutähteet esitetään käsiteltäväksi yhdessä pintamaan kanssa ja hyödynnettäväksi malsemoinnin yhteydessä. Pilaantumattoman kaivannaisjätteen kokonaismääräksi on arvioitu 10.000 m³tr

Jätteet

Vaaralliset jätteet lajitellaan ja säilytetään erillisessä kontissa, jossa on valuma-altaat astioiden alla ja niistä pidetään kirjaa ja ne toimitetaan asianmukaiseen vastaanottoonpaikkaan. Lisäksi toiminnasta syntyy sekajätettä ja rautaromua. Jätteiden määrä on arvioitu ja käsittely esitetty.

TOIMINNAN TARKKAILU JA RAPORTOINTI

Hakijan esitys tarkkailuohjelmaksi:

Hakemuksessa on esitetty suunnitellun toiminnan käyttötarkkailu, melu/pölytarkkailu sekä pohjavesitarkkailu.

Käyttötarkkailu

Toiminnan päivittäiseen tarkkailuun kuuluu seuraavat asiat:

- urakoitsijatiedot
- murskausaika
- tuotteet ja tuotemäärät
- sää
- suojarakenteiden kunto.

Tiedot kirjataan työmaapäiväkirjaan. Lisäksi siihen kirjataan mahdolliset häiriöt ja onnettomuudet sekä mahdolliset poikkeamat maaperän ja pohjaveden suojaamisen kannalta tärkeissä rakenteissa ja korjaavat toimenpiteet.

Pohjaveden tarkkailu

Pohjaveden tarkkailua esitetään jatkettavaksi 15.3.2019 annetun päätöksen mukaisesti. Pohjavesitarkkailu tehdään pohjavesiputkesta PVP 2, koska PVP 1 on poistettu vuonna 2019 käytöstä, koska se oli jatkuvasti kuiva. Laaja tarkkailu kolmen vuoden välein ja suppeampi muina vuosina. Pohjaveden pinnan taso mitataan kolmen kuukauden välein. Maku esitetään poistettavaksi analyysivalikoimasta. Tarkkailutulokset kootaan raporttiin, joka toimitetaan ympäristöviranomaiselle aina seuraavan vuoden helmikuun loppuun mennessä. Poikkeamat tiedotetaan valvontaviranomaisille välittömästi, jotta voidaan sopia tarvittavista toimenpiteistä.

Melun ja pölyn tarkkailu

Melua tarkkaillaan 18.4.2019 päätöksen mukaisesti kerran ensimmäisen murskauksen toimintajakson aikana sääolosuhteiden salliessa. Mittaus tehdään pohjoispuolella sijaitsevalta lähimmästä kiinteistöltä aikaisemmasta poiketen.

Hiukkaspäästöt (hengitettävät hiukkaset PM10 ja pienhiukkaset PM2,5) mitataan lähimmästä häiriintyvistä kohteesta ensimmäisen murskausjakson aikana. Muutoin aistinvaraisesti.

Melu- ja hiukkasmittauksissa ei saa aiheutua lähimmässä häiriintyvissä kohteessa maa-aineslain 7 §:ssä tarkoitettua melutason ohjearvojen ylitystä eikä 5 §:ssä tarkoitettua ilmanlaadun raja-arvojen ylitystä.

TOIMINTAAN LIITTYVÄT RISKIT JA NIIDEN EHKÄISEMINEN

Hakijan mukaan toimintaan liittyvä suurin riski on polttoöljyn huomaamaton vuotaminen maaperään.

Polttoaineet säilytetään tukitoiminta-alueella, jonka alueella maaperä on suojattu ja myös koneiden vuodot havaitaan helpommin. Tukitoiminta-alue sijaitsee alueen kaakkoisosassa pohjavesialueen ulkopuolella. Tankattaessa mahdollisesti tapahtuvat vuodot ovat heti nähtävissä, koska tankkaus suoritetaan valvotusti. Alueelle varataan öljynimeytysainetta riittävä määrä (50-100 l), jotta mahdollisen öljyvahingon sattuessa voidaan heti ryhtyä asianmukaisiin toimenpiteisiin. Pyöräkone ja kaivinkone tankataan tukitoiminta-alueella.

Öljytuotteiden varastoinnissa sekä käsittelyssä noudatetaan erityistä varovaisuutta ja huolehditaan, ettei aineita joudu maaperään. Mahdollisten onnettomuuksien vuoksi alueelle varataan öljynimeytysaineita.

Öljyvuototilanteissa toimitaan seuraavasti:

- vuodosta ilmoitetaan pelastus- ja ympäristöviranomaisille
- vapaana oleva öljy kerätään tiiviiseen astiaan tai imeytetään öljynimeytysmateriaaliin tai esim. öljynimeytysmattoon
- öljyntyneet maa-ainekset kaivetaan nopeasti leviämisen estämiseksi ja kuormataan esim. kuorma-auton lavalle tai muulle tiiville alustalle ja ympäröidään tarvittaessa imeytysaineella
- öljyiset ainekset toimitetaan luvanvaraiseen vastaanottoonpaikkaan
- onnettomuusalueen maaperän öljypitoisuus tarkistetaan ja tarvittaessa tehdään lisäkaivua.

Hakemuksen mukaan työskentelyssä noudatetaan lupaehtoja ja kiinnitetään erityistä huomiota laitteiden ja koneiden kuntoon sekä öljyjen ja polttoaineiden huolelliseen käsittelyyn.

Ympäristöturvallisuuskorttikoulutus ja ympäristöohjeet.

ARVIO PARHAAN KÄYTTÖKELPOISEN TEKNIIKAN (BAT) JA PARHAIDEN KÄYTÄNTÖJEN (BEP) SOVELTAMISESTA

Polttoaineiden aiheuttamaa pohjavesiriskiä vähennetään teknisillä ratkaisuilla ja harkituilla käytännöillä. Alueella käytössä tukitoiminta-alue.

Murskauksen ja seulonnan pölypäästöjä vähennetään pölyn sidonnalla tai tuuli- ja leviämiseesteillä sekä putoamiskorkeuden säätelyllä. Työmaateita kastellaan. Pintamaiden ja tuotteiden varastokasoja sijoitetaan melulähteiden ja häiriintyvien kohteiden väliin.

Tankkaus tehdään vain valumasuojatuilla alueilla. Käytön aikainen toiminta on valvottua.

Laitteistot edustavat hakijan mukaan parasta käyttökelpoista tekniikkaa. Käytännöt ovat ympäristön kannalta parhaita käytäntöjä.

Rudus Oy:lle on 23.6.21998 myönnetty ISO 14000 ympäristöjärjestelmäsertifikaatti. Uusin vastaava on päivätty 12.2.2020.

ALUEEN MAISEMOINTI JA JÄLKIHOITO

Koko alue on jo avattua maa-ainestenottoaluetta. Ottotoiminnalle ei esitetä vaiheistusta, koska kiviaineksen laatu ja kalliopinnan korkeus vaihtelevat alueella voimakkaasti. Alue pyritään kaivamaan mahdollisuuksien mukaan loppuun ja maisemoimaan sitä mukaa kun mahdollista. Ottotoiminnan jälkeen alue palautetaan metsätaloudekäyttöön. Rintaukset loivennetaan 1:3 tai loivemmiksi. Muotoilussa käytetään pintamaita ja alueen hienoa hiekkaa. Tarpeen vaatiessa voidaan tuoda muualta puhtaita massoja verhoiluun ja luiskausmateriaaliksi. Vanhaa soranottoaluetta (560-878-3-0) esitetään maisemoitavaksi 6500 m³ ktr massalla ottotoiminnan yhteydessä. Nämä massat eivät sisälly haettuun kokonaismäärään.

Alueen metsittäminen tehdään istuttamalla mäntyjä ja sekapuustoa. Aluskasvillisuuden annetaan muodostua alueelle luontaisesti.

LUPAHAKEMUKSEN KÄSITTELY

Hakemuksesta tiedottaminen

Hakemuksesta on kuulutettu Orimattilan kaupungin ilmoitustaululla 4.2.-15.3.2021 välisen ajan ja Orimattilan Sanomissa 4.2.2021 ja Orimattilan Aluelehdessä 3.2.2021. Hakemusaineisto on ollut yleisesti nähtävillä kuulutusajan (39vrk). Lisäksi kuulutuksesta on annettu tieto erikseen niille asianosaisille, jota asia erityisesti koskee.

Muistutukset ja kommentit

Hakemuksesta jätettiin kaksi muistutusta.

Muistutus 1

13.3.2021 päivätyssä ja 15.3.2021 saapuneessa 7 henkilön allekirjoittamassa muistutuksessa todetaan, että muistuttajat edustavat Orimattilan Mallusjoen, Salusten kulman vakituksia asukkaita ja kesämökkiläisiä.

Muistuttajat ovat huolissaan seuraavista seikoista:

- Miten tiepohjan on ajateltu kestäväen kyseinen liikennemäärä? Salusjärventien nykyinen kunto on huono henkilö/rekka/kuorma-autoliikenteestä johtuen. Jos kohteiden Salusmäki I ja II kuormien maksimimäärä (51 kuormaa vuorokaudessa) toteutuu, kuorma- ja rekka-autoliikenne Salusjärventielle tulee olemaan melkoinen. Lisäksi Hennan aseman avauduttua tien henkilöautoliikennemäärät ovat kasvaneet. Syksyllä 2021 avattava Hennan päiväkotij ja muutaman vuoden päästä avattava koulu tulevat lisäämään liikennettä.
- Miten tien varrella olevien vakituksien asukkaiden sekä kesämökkiläisten viihtyvyys ja asumismukavuus alueella taataan? Hiekkatiestä nouseva hiekkapöly kulkeutuu rakennusten sisään ja pyykkien kuivaaminen vaikeutuu. Myös ulkoilu tiellä ja liikkuminen paikasta toiseen jalkaisin ja pyörällä on turvatonta ja tukalaa. Tienvarren metsät ovat hyviä marjastus ja sienestysalueita: kantarellejä syödessä hiekka rahisee

hampaissa. Viihtyvyyden ja asumismukavuuden turvaamiseksi kaikkien kuormien osalta ajot suoritettava arkisin klo 7:00-18:00 ja lauantaisin ja sunnuntaisin ajot tulisi kieltää.

- Miten Salusjärvi kestää lisääntyvän liikenteen rasitteet? Järvi on tärkeä virkistysalue: yleinen ranta, kaupungin leirikeskus ja lähin virkistysalue/uimapaikka Hennan tuleville asukkaille. Lisäksi Salusjärventien välittömässä läheisyydessä on mökkiläisten käytössä oleva juomakelpoinen lähde.

Muistutus 2

15.3.2021 saapuneessa yhden henkilön allekirjoittamassa muistutuksessa todetaan molempien Ruduksen hakemusten osalta, että pöly- ja meluhaitoista ei mainita kummassakaan hakemuksessa kuin alueiden sisällä muodostuvat haitat. Sopiiko hakija ELY:n kanssa tarvittavista pölynsidontatoimenpiteistä? Ratkaisulla vaikutus myös alueen maanhintaan. Arvonalennuksen korvauksesta tulee sopia ennen luvitusta. Tuodaanko alueelle muualta maa-aineksia käsiteltäväksi ja missä määrin? Tasainen, lähes 10 hehtaarin alue keskellä metsää saattaa vaikuttaa ei luontaiselta. Alueen alin kohta on noin metrin alempana ympäröivää maastoa. Miten kuivatus on järjestetty? Luvan saajalla tulee olla velvollisuus hoitaa hulevesien poisjohtaminen, jos imeytyminen ei riittävää metsän uudistumisen kannalta. Tarvittavat toimenpiteet määräytyvät kuitenkin alueelle asetettujen tavoitteiden mukaan, jotka tulisi määrittellä ennen mahdollista lupapäätöstä.

Pyydetty lausunnot

Asiasta on pyydetty viisi lausuntoa: Hämeen ELY-keskuksen, Orimattilan Vesi Oy:n, Päijät-Hämeen pelastuslaitoksen, Uudenmaan ELY-keskuksen ja Orimattilan terveydensuojeluviranomaisen lausunnot. Kaikilta pyydettyiltä tahoilta saatiin lausunnot.

Terveydensuojeluviranomaisen 15.2.2021 päivätyssä lausunnossa todetaan, että terveydensuojeluviranomaisen tietoon ei ole tullut nykyisen lupajakson aikana epäilyjä toiminnasta aiheutuvasta terveyshaitasta tai merkittävästä viihtyvyyshaitasta. Jatkoluvan myöntämiselle ei ole estettä terveydensuojelun näkökulmasta, mikäli seuraavat asiat huomioidaan lupaprosessissa.

Melu- ja pölyhaittojen riittävä torjunta tulee erityisesti huomioida lupaprosessissa, koska murskauslaitos sijoitetaan noin 260 metrin etäisyydelle lähimmästä asuinkiinteistöstä. Valtioneuvoston päätöksen (993/1992) mukaiset melutason ohjearvot eivät saa ylittyä toiminnan seurauksena lähikiinteistöillä. Hakija tulee velvoittaa suorittamaan esittämänsä melutason mittaukset ensimmäisen murskausjakson aikana, torjumaan melua aktiivisesti laiteteknisin ratkaisuin ja rakentamaan tarvittavat meluesteet viipymättä. Mikäli mittauksissa todetaan ohjearvot ylittävää melua lähimillä asuinkiinteistöillä, ei toiminnan jatkamista tulisi sallia ennen tarvittavia melutorjunnan tehostustoimenpiteitä.

Hakija esittää, että nykyisen luvan mukaista määräystä rauhoittaa kesä-, heinä- ja elokuu kiviaineksen jalostustoiminnalta ei enää sovellettaisi uudella lupajaksolla. Terveydensuojeluviranomaisen näkemyksen mukaan toiminnan rajoittaminen on edelleen perusteltua melusta aiheutuvien viihtyvyyshaittojen torjumiseksi etenkin, koska suunnitelma-alueen ympäristössä sijaitsee useita asuin- tai lomakiinteistöjä sekä muitakin maa-ainesalueita. Melua aiheuttaville toimintoille tulisi asettaa vuorokautiset toiminta-ajat enintään hakemuksessa esitetyn mukaisesti.

Lähiasutukselle ei saa aiheutua alueen toiminnoista tai kuljetuksista kohtuutonta pölyhaittaa. Tältä osin toimijan tulee toteuttaa riittävät torjuntatoimenpiteet pölyn leviämisen estämiseksi toiminta-alueella ja

liittymäteillä. Pohjavesialueella ei pölynsidonnessa tule käyttää suolausta. Hiukkaspäästöjen kertaluonteinen mittaus lähimmässä häiriintyvässä kohteessa ja pölyämisen aistinvarainen tarkkailu tulisi asettaa velvoitteeksi lupamääräyksissä.

Toiminnalla ei saa olla haitallista vaikutusta pohjaveden laatuun tai määrään eikä toiminta-alueen vaikutuspiirissä mahdollisesti sijaitsevien yksityisten talousvesikaivojen vedenlaatuun tai -määrään. Pohjaveden laaduntarkkailu tulisi asettaa hakijan velvoitteeksi esitetyssä laajuudessa. Hakija tulisi lisäksi velvoittaa selvittämään, onko lähimmillä asuinkiinteistöillä oma talousvesikaivo ja tarvittaessa tutkimaan näiden kaivojen vedenlaatu ainakin kerran lupajakson alkaessa. Jos myöhemmin lupajakson aikana tulee esille epäilyjä toiminnan haitallisesta vaikutuksesta kaivojen vedenlaatuun, tulisi hakija velvoittaa tutkimaan tarvittavat uusintanäytteet vaikutusten arvioimiseksi. Ottamistoiminnassa tulee jättää riittävä suojakerros ylimmän pohjavedenpinnan ja ottamistason väliin. Hakemuksessa esitettyjä suojakerroksia voidaan pitää riittävänä vähimmäisvaatimuksena.

Toiminta-alueella syntyvistä pintavesistä ei saa aiheutua haittaa pohjavedelle, eikä pintavesistöille, joihin ne mahdollisesti johdetaan. Hakemuksen mukaan vedet imeytyvät pääasiassa maaperään. Hakijan tulee kuitenkin tarkkailla pintavesien muodostumista ja tarvittaessa käsitellä vedet laskeutusaltaassa ennen maastoon johtamista.

Öljytuotteiden käytössä ja varastoinnissa sekä työkoneiden tankkauksessa tulee noudattaa erityistä varovaisuutta ja huolehtia, ettei pohjaveden tai maaperän pilaantumisen vaaraa aiheudu. Tukitoimintojen alueelta ei saa valua likaantunutta vettä ympäristöön toiminta-aikojen ulkopuolella tai sateiden seurauksena. Häiriötilanteisiin, kuten öljyvahinkoihin, tulee varautua riittävällä määrällä imeytys- ja torjuntamateriaalia. Hakijan tulee ohjeistaa myös mahdolliset aliurakoitsijat häiriötilanteisiin varautumiseen.

Maisemointia ja kasvillisuuden palauttamista tulisi toteuttaa mahdollisuuksien mukaan vaiheittain toiminnan edetessä.

Hakijan tulee olla selvillä parhaan käyttökelpoisen tekniikan kehittämisestä ja soveltaa sitä toiminnassaan mahdollisuuksien mukaan.

Muilta osin terveydensuojeluviranomaisella ei ole huomautettavaa hakemuksesta.

Päijät-Hämeen pelastuslaitoksen 12.3.2021 päivätyssä lausunnossa todetaan seuraavaa:

1. Hakemuksessa tulisi esittää kuvaus polttoainesäiliöiden tankkaustavasta. Säiliöiden täytön yhteydessä tapahtuvilta vuotoriskeiltä vältytään käytettäessä suoja-altaalla varustettuja VAK-hyväksytyjä säiliöitä, jotka kuljetetaan alueelle valmiiksi polttoaineella täytettyinä.
2. Varastosäiliöt tulee tarkastuttaa Orimattilan ympäristönsuojelumääräysten ja VAK-hyväksytyt säiliöt VAK-määräysten mukaisesti.
3. Hakemusta tulisi täydentää murskauslaitoksen tankkauksen osalta, kuten tehdäänkö tankkaus kuljetukseen hyväksytystä varastosäiliöstä vai suoraan säiliöautosta.
4. Tankkauksen ajaksi murskauslaitoksen alle tulee levittää siirrettävä suoja-allas valumien ja mahdollisen ylitäytön talteenottamista varten.

5. Murskauslaitoksen ja työkoneiden tankkaus tulee tehdä valvotusti siten, että mahdolliset vuodot havaitaan välittömästi ja käynnistetään torjuntatyöt.
6. Työkoneiden ja murskauslaitoksen tankkauspaikoille tulee varata riittävästi öljyntorjuntakalustoa ja tarvittavat levitys- ja keräysvälineet.
7. Henkilökunnan käytössä tulee olla toimintaohjeet öljyvuo- ja tulipalotilanteiden varalta.
8. Voitelu- ja hydraulioöljyt tulisi säilyttää vaarallisten jätteiden varastokontissa, joka sijoitetaan tukitoiminta-alueelle.
9. Valuma/suoja-altaiden kuntoa ja tiiveyttä tulee tarkkailla säännöllisesti.
10. Pakkaskestävät käsisammuttimet (vähintään 6 kg) tulee varata polttoainesäiliön sekä murskauslaitoksen läheisyyteen.
11. Alueella olevat tiet on suunniteltava ja rakennettava pelastusajoneuvoille soveltuviksi.

Lisäksi lausunnonantaja toteaa, että Orimattilan ympäristönsuojelumääräysten (155) mukaan tankkaukseen käytettävissä polttoainesäiliöissä tulee olla asianmukaiset merkinnät, tyyppikilpi (yli 450 litran säiliöt), laponesto, ilmaputki, ylitäytönestin, pistoolilla varustettu polttoaineletku ja lukittava täyttöaukko.

Hämeen ELY-keskuksen 25.3.2021 päivätyssä lausunnossa todetaan, että alueen eteläosa sijaitsee Isonhaonmäen II-luokan pohjavesialueella (0156008). Pohjaveden päävirtaussuunta on ottamisalueelta pohjoiseen, pois päin Isonhaonmäen pohjavesialueesta. Pohjavesialueen sisäpuolelle jäävässä ottamisalueen eteläisimmässä osassa pohjavesi virtaa kohti etelää. Ottamisalueella on kaksi pohjaveden tarkkailuputkea. Pohjaveden pinnan korkeutta on seurattu vuodesta 2011 ja laatua vuodesta 2012. Alueen eteläosaan asennettu havaintoputki PVP1 on ollut kuiva, jonka vuoksi se jätettiin pois tarkkailusta vuonna 2019. Pohjaveden pinnan taso tarkkailuputkessa PVP2 on vaihdellut välillä 86,14-87,79. Putken vedenlaadussa ei ole tapahtunut suuria muutoksia.

Pohjavesipinnan päälle jätetään vähintään kahden metrin maa-ainekerros pohjavesialueen ulkopuolella ja vähintään neljän metrin maa-ainekerros pohjavesialueen sisäpuolella. Maa-ainesten ottaminen –oppaan (Ympäristöministeriö, Maa-ainesten ottaminen, Opas ainesten kestävään käyttöön, Ympäristöministeriön julkaisuja 2020:24) mukaan pohjavesialueilla tulee suojakerroksen paksuuden olla vähintään 3-4 metriä ja pohjavesialueiden ulkopuolella 1-2 metriä. Näin ollen hakemuksessa esitetyt kerrospaksuudet ovat hyväksyttävissä, ellei yksityiselle vedenhankinnalle aiheudu tästä haittaa.

Päijät-Hämeen pohjavesien suojelun ja kiviaineshuollon yhteensovittaminen –projektissa (POSKI) alue on luokiteltu maa-aineksen ottoon osittain soveltuvaksi alueeksi, jolla maa-ainesten otto mahdollista, jos siitä ei aiheudu vaaraa pohjaveden laadulle tai antoisuudelle eikä ottaminen aiheuta merkittävää luonto- ja maisema-arvojen tuhoutumista, eikä toiminnasta aiheudu asutukselle ja ympäristölle muutakaan merkittävää haittaa tai vaaraa.

Alue on jo kokonaisuudessaan avattua maa-ainestenoitoaluetta. Kiviaineksen laatu ja kalliopinnoituksen korkeus vaihtelevat alueella voimakkaasti, mikä voi vaikuttaa ottotasoon sekä ottamisen etenemiseen. Edellä mainittujen syiden vuoksi ottotoiminnalle ei esitetä vaiheistusta. Hakemuksen mukaan alue pyritään kaivamaan mahdollisuuksien mukaan lopputasoon ja maisemoimaan sitä mukaa, kun ottamistoiminta ja tuotteiden varastointi sallii.

Hakemuksen mukaan alueella käytettäisiin kevyttä polttoöljyä käyttävää murskauslaitosta. Murskauslaitos sijoitetaan Isonhaonmäen pohjavesialueen ulkopuolelle. Hämeen ELY-keskus katsoo, että polttoöljyä käyttävää murskauslaitosta voidaan käyttää pohjavesialueen ulkopuolella.

Lausunnossaan Hämeen ELY-keskus katsoo, että maa-ainesten ottaminen suunnitellulta alueelta on mahdollista järjestää niin, että siitä ei aiheudu pohjaveden pilaantumisen vaaraa. Lupaharkinnassa tulee ottaa huomioon seuraavaa:

- Pohjavesialueella maaperän suojakerrospaksuuden tulee olla vähintään 3-4 metriä ja pohjavesialueiden ulkopuolella vähintään 1-2 metriä (Ympäristöministeriö, Maa-ainesten ottaminen, Opas ainesten kestävään käyttöön, Ympäristöministeriön julkaisuja 2020:24).
- Mikäli ottamisalueen läheisyydessä (alle 200 m) sijaitsee talousvesikaivoja, on niiden veden laatu ja pohjaveden pinnankorkeudet selvitettävä ennen ottamistoiminnan jatkumista.
- Pohjavesitarkkailun tulokset tulee toimittaa tiedoksi Hämeen ELY-keskukselle. Tarkkailuraportin lisäksi tulokset tulee toimittaa pohjavesitietojärjestelmään (POVET) tallennettavassa muodossa.
- Alueella käytettävien aineiden, koneiden ja laitteiden sijoitus-, säilytys- ja tankkauspaikat on rakennettava ja toiminta muutoinkin järjestettävä niin, ettei toiminnasta voi aiheutua pohjaveden tai maaperän pilaantumisen vaaraa.
- Polttoainesäiliöiden sekä murskaus- ja seulontalaitteistojen vuotojenhallinta tulee järjestää kaksinkertaisen suojauksen periaatteen mukaisesti. Kaksinkertaisessa suojauksessa sekä ensisijaisen että toissijaisen suojauksen tulee muodostaa aukottomat, toisistaan riippumattomat suojauskokonaisuudet.
- Jälkihoito tulee aloittaa heti, kun se on mahdollista. Maisemointi tulee tehdä ottotoiminnan kanssa vaiheittain siten, että avoinna oleva ottamisalue pienenee mahdollisimman pian.

Lausunnossa todetaan edelleen, että mikäli lupa myönnetään on ottamisluvasta viivytyksettä ilmoitettava Hämeen ELY-keskukselle. Ilmoitus pyydetään tekemään sähköisen asioinnin sivustolta (anon.ahtp.fi) löytyvällä uuden maa-ainesluvan ilmoituslomakkeella. Lupapäätös ja ottamissuunnitelma sekä mahdolliset muut lupaan liittyvät asiakirjat pyydetään liittämään ilmoituslomakkeeseen tai toimittamaan sähköpostilla osoitteeseen kirjaamo@ely-keskus.fi. Jos sähköinen asiointi ei ole mahdollista, tulee asiakirjat toimittaa paperisena.

Uudenmaan ELY-keskuksen 9.3.2021 päivätyssä lausunnossa otetaan kantaa tieliittymään, tieliikenteeseen, –turvallisuuteen ja teiden kantavuuteen ja kunnossapitoon. Lausunnossa todetaan, että maantien suoja- ja näkemäalueella ei saa muuttaa maanpinnan muotoa eikä tehdä ojitusta tai muuta kaivutyötä tai pitää varastoa, aittaa taikka muuta rakennelmaa tai laitetta josta tai jonka käytöstä voi aiheutua vaaraa liikenneturvallisuudelle tai haitta tienpidolle. Liikennemäärän nousu aiheuttaa maantiellä todennäköisesti haasteita tien rakenteen kestäväyydelle ja vaatisi myös tehostettua liukkaudentorjuntaa ja aurausta. Lisäksi kulvilla jaksoilla maantien pölyäminen pahenee. ELY-keskuksen järjestelmistä ei löydy liittymälupia maa-ainestenottoalueille kulkemiseen. Liittymälupa on haettava Pirkanmaan ELY-keskuksesta. Maa-aineksia ei saa kulkeutua ottoalueilta maantielle. ELY-keskus suhtautuu kielteisesti hulevesien ja puhdistettujen jätevesien johtamiseen maantien sivuojaan. Lausunto liitteenä.

Orimattilan Vesi Oy:n 3.3.2021 päivätyssä ja saapuneessa lausunnossa todetaan, että Orimattilan Vesi Oy vastustaa soranottoa vedenhankinnan kannalta tärkeillä pohjavesialueilla sekä pohjavesialueilla, joiden hyödyntämistä yhdyskuntien vedenhankintakäyttöön tulisi selvittää. Lähellä käyttökohdetta oleva pohjavesialue saattaa olla paikallisesti tärkeä turvaamaan Hennan alueen vedentarvetta myös mahdollisen yhdysvesijohdon häiriötilanteen aikana. Orimattilan pohjavesialueiden suojelusuunnitelma. Mikäli lupa myönnetään lausunnossa esitetään 16 toimenpidettä, joilla pohjavesialue voidaan turvata. Lausunto liitteenä.

Liite 2

Hakijan kuuleminen

Hakijalta on pyydetty vastineet annettuihin lausuntoihin ja muistutuksiin.

Hakija on 19.3.2021 toimittanut vastineen terveydensuojeluviranomaisen, Orimattilan Vesi Oy:n, Uudenmaan ELY-keskuksen ja Päijät-Hämeen pelastuslaitoksen lausuntoihin ja kahteen muistutukseen.

Terveydensuojelulausunnosta hakija toteaa, että kesäkuukausina sallittava kiviainesten murskaus mahdollistaa kysynnän mukaisen kiviainestuotteiden valmistuksen, jolloin murskausjaksot ovat kestoltaan lyhempiä, eikä esimerkiksi tuotteiden uudelleen murskausta ole tarpeen tehdä. Rudus Oy esittää, että murskaustoiminnalta rauhoitetaan heinä- ja elokuu. Seulonta ei juurikaan aiheuta melu- tai pölyhaittaa, joten seulonnan toiminta-aikojen rajoittamiselle ei nähdä tarvetta. Lähialueen talousvesikaivot on kartoitettu ja kaivoista on otettu vesinäytteet vuonna 2011. Uudet vesinäytteet otetaan uuden luvan mukaisen toiminnan alkaessa. Alueelle ei ole muodostunut pintavesilammikoita. Jos toiminnan edetessä pintavesiä alkaa kerääntymään alueelle, toimitetaan selvitys niiden mahdollisesta käsittelystä ja johtamisesta Orimattilan kaupungin ympäristönsuojeluun. Muilta osin hakijalla ei ole huomautettavaa terveydensuojeluviranomaisen lausuntoon.

Hakija on 31.3.2021 toimittanut vastineen

- Hämeen ELY-keskuksen lausuntoon. Vastineessa todetaan, että lähialueen talousvesikaivot on kartoitettu ja kaivoista on otettu vesinäytteet vuonna 2011. Uudet vesinäytteet otetaan uuden luvan mukaisen toiminnan alkaessa. Polttoainesäiliö säilytetään ja tankataan HDPE-kalvolla ja katoksella varustetulla tukitoiminta-alueella. Säiliö on kaksoisvaippasäiliö ja varustettu ylitäytönestimellä. Koneseulan polttoainesäiliön ja murskauslaitteiston polttoainesäiliön sekä hydraulikkaöljysäiliön alustat suojataan HDPE-kalvolla. Tukitoiminta-alue ja seulonta- ja murskauslaitteistot sijoitetaan pohjavesialueen ulkopuolelle. Vastineen mukaan alue pyritään kaivamaan mahdollisuuksien mukaan lopputasoon ja maisemoimaan sitä mukaa, kun ottamistoiminta ja tuotteiden varastointi sallii. Muilta osin hakijalla ei ollut huomautettavaa Hämeen ELY-keskuksen lausuntoon.
- Orimattilan Vesi Oy:n lausuntoon. Vastineessa todetaan, että kiinteistön Salusmäki II eteläpuolelle asennetaan uusi pohjavedentarkkailuputki. Putki asennetaan siten, että se jää Isonhaonmäen pohjavesialueen muodostumisalueen sisäpuolelle. Pohjaveden laatua ja pinnankorkeutta

- tarkkaillaan uudesta putkesta hakemuksessa esitetyn tarkkailuohjelman mukaisesti. Muilta osin hakijalla ei ole huomautettavaa Orimattilan Vesi Oy:n lausuntoon.
- Uudenmaan ELY-keskuksen lausuntoon. Vastineessa todetaan, että molemmilla (Salusmäki I ja Salusmäki II) tiloilla on ollut maa-ainesten ottotoimintaa jo pitkään. Nyt haettavat maa-ainestenottomäärät ovat selvästi pienemmät kuin aikaisemmissa luvissa. Tilan Salusmäki II ottomäärä on voimassa olevassa luvassa yhteensä 900 000 m³ktr ja nyt haettavassa luvassa yhteensä 672 000 m³ktr. Näin ollen luvan salliman toiminnan aiheuttama raskaan liikenteen määrä tulee olemaan nykyisessä luvassa sallittuun verrattuna vähäisempi. Maa-ainestenottoalueen liittymälle tullaan hakemaan liittymälupa Pirkanmaan ELY-keskukselta. Liittymän kunnossapidosta huolehditaan ja näkemäalueen riittävydestä huolehditaan mm. kasvillisuutta raivaamalla. Toiminnan pölyntorjunnasta huolehditaan käyttämällä tarvittaessa kastelua työmaa- ja liittymäalueella. Jos maa-aineksia kulkeutuu tiealueelle, ne puhdistetaan välittömästi. Muilta osin hakijalla ei ole huomautettavaa Uudenmaan ELY-keskuksen lausuntoon.
 - Päijät-Hämeen pelastuslaitoksen lausuntoon. Vastineessa todetaan, että polttoainesäiliö säilytetään ja tankataan katoksella varustetulla tukitoiminta-alueella. Säiliö on kaksoisvaippasäiliö ja varustettu ylitäytönestimellä. Seulonta- ja murskauslaitteistot tankataan kuljetukseen hyväksytystä säiliöstä. Laitosten tankkauksien ajaksi maaperä suojataan siirrettävällä tankkaussuojalla. Kaikki tankkaukset suoritetaan valvotusti ja mahdollisiin vuotoihin reagoidaan välittömästi. Tankkauspaikkojen yhteyteen varataan riittävästi öljyntorjuntakalustoa. Alueella työskentelevistä työkoneissa on käsisammuttimet. Muilta osin pelastusviranomaisen lausuntoon ei hakijalla ole huomautettavaa.
 - muistutukseen 1. Vastineessa todetaan, että sekä tilalla Salusmäki I että tilalla Salusmäki II on ollut maa-ainesten ottotoimintaa jo pitkään. Nyt haettavat maa-ainesmäärät ovat selvästi pienemmät kuin aikaisemmissa luvissa. Tilan Salusmäki II ottomäärä on voimassa olevassa luvassa yhteensä 900 000 m³ktr ja nyt haettavassa luvassa yhteensä 672 000 m³ktr. Näin ollen luvan salliman toiminnan aiheuttama raskaan liikenteen määrä tulee olemaan nykyisessä luvassa sallittuun verrattuna vähäisempi. Hakijan tietoon ei ole tullut valituksia toimintaan liittyvän liikenteen aiheuttamista haitoista. Edellä mainituilla perusteilla hakija ei katso haettuun toimintaa liittyvän liikenteen aiheuttavan kohtuutonta haittaa naapureille tai tien kunnossapidolle. Hakija ei myöskään näe tarvetta rajoittaa kuormien ajoaikoja lupahakemuksessa esitetystä. Salusmäki II:n toiminnasta aiheutuvan raskaan liikenteen määräksi arvioidaan keskimäärin 11 ajoneuvoa vuorokaudessa. Toiminnan aiheuttamasta liikenteestä ei katsota olevan vaaraa Salusjärvelle ja sen virkistyskäytölle.
 - muistutukseen 2. Vastineessa todetaan, että Salusjärventie on yleinen tie, jonka kunnossapidosta vastaa ELY-keskus. Alueella ei käsitellä muualta tuotuja maa-aineksia. Alueen maisemoinnin yhteydessä verhoilu- tai luiskausmateriaalina voidaan käyttää muualta tuotuja puhtaita maa-aineksia. Lupahakemuksen mukainen toiminta ei poikkea alueella jo nyt harjoitetusta toiminnasta. Hakijan näkemyksen mukaan toiminnasta ei aiheudu kohtuutonta haittaa lähialueen asukkaille tieheidän omaisuudellensa. Ympäristölupaprosessissa ei ratkaista yksityisoikeuden piiriin kuuluvia korvausvaateita. Kallionpinnan korkeus vaihtelee alueella voimakkaasti, mikä vaikuttaa todennäköisesti lopulliseen ottosyvyyteen ja pinnanmuotoihin. Alueelle ei uskota keräytyvän hulevesiä mahdollisia pieniä pintavesilammikoita lukuun ottamatta.

Tarkastukset

Ympäristönsuojelusihteeri on käynyt maastossa tutkimassa asiaa.

YMPÄRISTÖVALIOKUNNAN RATKAISU

Ympäristövaliokunta toteaa, että toiminnanharjoittajan tulee muistaa mitä ympäristövahinkojen korvaamisesta on säädetty ao. erikoislaissa ja ankaran vastuun periaatteella.

Ympäristövaliokunta myöntää Rudus Oy:lle Orimattilan Mallusjoen kylälle, kiinteistölle 560-407-9-96, 8,91 hehtaarin suuruiselle tilalle Salusmäki II, Henna pohjoinen ja noin 4000 m² osalle vanhasta soranottoalueesta, kiinteistölle 560-878-3-0, kymmen vuoden määräaikaisen yhdistetyn maa-aines- ja ympäristöluvan (maa-aineslain 4 a §:n mukaisen luvan maa-ainesten ottoon kokonaisottomäärä enintään 672 000 m³ ktr sekä ympäristönsuojelulain 27 §:n mukaisen ympäristöluvan soran murskaukseen, rikotukseen ja seulontaan). Vanhan soranottoalueen osalta kyse on vain alueen maisemoinnista 6500 m³ ktr massalla, mutta se on huomioitava ottosuunnitelman kokonaispinta-alassa ja vakuudessa, kunnes sen maisemointi on hyväksytetty valvontaviranomaisella.

Perustelut: Maa-aineslain 3 §:n 1 momentin mukaan aineksia ei saa ottaa niin, että siitä aiheutuu tärkeän tai muun vedenhankintakäyttöön soveltuvan pohjavesialueen veden laadun tai antoisuuden vaarantuminen, jollei siihen ole saatu vesilain mukaista lupaa. Pohjaveden suojele, Hämeen ELY-keskuksen lausunto

Toiminnassa on toimittava hakemuksen mukaisesti ellei näissä lupamääräyksissä ja valtioneuvoston asetuksessa 800/2010 toisin määrätä.

Tällä päätöksellä kumotaan seuraavat luvat: Rudus Oy:n maa-aineslupa Orimattilan kaupunki tekninen lautakunta, 16.8.2011 § 97 ja ympäristölupa Orimattilan kaupunki ympäristölautakunta 6.2.2008 § 8, muutos 6.3.2019 § 183.

Ennen toiminnan aloittamista

1. Ennen toiminnan aloittamista luvan saajan on hyväksyttävä toiminnalle vastaava työnjohtaja (YSL 52 § ja MAL 11§).
2. Ennen toiminnan aloittamista ottoalue on merkittävä maastoon maalatuin, numeroiduin paaluin ja kiinteä korko niin, että alueen suunnittelu- ja kaivualueen rajat ja alin ottotaso ovat selkeästi nähtävissä koko ottamistoiminnan ajan. Alimman ottotason merkinnät tulee olla ainakin niissä paikoissa, mistä kulloinkin otetaan. Oton aikana ottoalueen reunojen jyrkät (> 2m korkuiset jyrkänteet, jyrkempi kuin 1:1) on suojattava aitaamalla ja alueella liikkujia on varoitettava kyltein. Ulkopuolisten pääsy toiminta-alueelle tietä pitkin on estettävä puomilla tai vastaavalla järjestelyllä. Toiminnanharjoittajan on pidettävä suojausrakenteet asianmukaisessa kunnossa.
Perustelut: Ottamisalueen merkintävaatimuksen tarkoituksena on varmistaa, että ottotoiminta pysyy suunnitelluissa rajoissa. Lisäksi se helpottaa ottamistoiminnan valvontaa ja seurantaa. Toiminnanharjoittajan on huolehdittava alueen turvallisuudesta.

3. Ennen toiminnan aloittamista pohjaveden pinnantason varmistamiseksi ja toiminnan pohjavesivaikutusten tarkkailua varten toiminnanharjoittajan tulee selvittää myös ottamisalueen läheisyydessä (alle 200 m) sijaitsevat talousvesikaivot ja niiden veden laatu ja pohjaveden pinnankorkeudet. Selvitys tulee esittää aloituskokouksessa.
Perustelut: valvonta, terveydensuojeluviranomaisen lausunto, Hämeen ELY-keskuksen lausunto
4. Ennen oton aloittamista alueelle on rakennettava tehdyn meluselvityksen edellyttämät melusteet häiriintyvien kohteiden suuntaan. Melusteissa ei saa käyttää muualta tuotavaa materiaalia.
Perustelut: meluntorjunta, pohjavedensuojelu
5. Ennen toiminnan aloittamista alueella käytettävien aineiden, koneiden ja laitteiden sijoitus-, säilytys- ja tankkauspaikat on rakennettava ja toiminta muutoinkin järjestettävä niin, ettei toiminnasta voi aiheutua pohjaveden tai maaperän pilaantumisen vaaraa. Polttoainesäiliöiden sekä murskaus- ja seulantalaitteistojen vuotojenhallinta tulee järjestää kaksinkertaisen suojauksen periaatteen mukaisesti. Kaksinkertaisessa suojauksessa sekä ensisijaisen että toissijaisen suojauksen tulee muodostaa aukottomat, toisistaan riippumattomat suojauskokonaisuudet. Lisäksi suojuille alueille kertyvien sadevesien keräily ja käsittely on järjestettävä niin, että likaisten sadevesien imeytyminen maaperään pohjavesialueelle ei ole mahdollista.
Perustelut: pohjaveden suojele, riskienhallinta, viranomaislausunnot
6. Ennen toiminnan aloittamista maa-ainestenottosuunnitelmaan on lisättävä Uudenmaan ELY-keskuksen vaatimukset liittymälle: liittymälupa on haettava Pirkanmaan ELY-keskukselta, liittymän kunnossapidosta on huolehdittava ja suoja/näkemäalueen riittävydestä on huolehdittava mm. kasvillisuutta raivaamalla. Maa-aineksia ei myöskään saa kulkeutua maantielle.
7. Ennen toiminnan aloittamista kiinteistön Salusmäki II eteläpuolelle on asennettava uusi, PVP 1:n korvaava pohjavedentarkkailuputki PVP3.
Perustelut: Orimattilan Vesi Oy:n lausunto ja hakijan vastine.
8. Ennen toiminnan aloittamista alueella on pidettävä alkutarkastus, jossa käydään läpi lupaan liittyvät asiat.
Perustelut: ohjaus ja valvonta. Alkutarkastus on tarpeen pitää, jotta varmistutaan siitä, että luvan määräykset ovat toiminnanharjoittajalla selvillä ja määräysten mukaiset toimet on tehty ennen ottotoiminnan jatkamista.

Toiminnan aloittaminen

9. Ne ottamisalueen osat (kuten 560-878-3-0), joilla nykyisten tai umpeutuneiden lupien mukainen pohjataso on saavutettu, tulee jälkihoitaa ennen kuin ottamista muualla jatketaan.
Perustelut: pohjaveden suojele, riskienhallinta, Hämeen ELY-keskuksen lausunto
10. Pohjaveden ylimmän havaitun tason ja alimman ottotason väliin tulee jäädä pohjavesialueella vähintään neljän metrin paksuinen suojamaakerros. Pohjavesialueen ulkopuolella pohjaveden

ylimmän havaitun tason ja alimman ottotason väliin tulee jäädä muuten vähintään kahden metrin paksuinen suojamaakerros, mutta mikäli ottoa tehdään lähempänä kuin 50 m yksityisestä vesikaivosta suojamaakerroksen paksuus tulee olla sama kuin pohjavesialueella eli 4 metriä. Perustelut: Pohjaveden suojeleminen, terveys- ja ympäristösuojeluviranomaisen lausunto, Hämeen ELY-keskuksen lausunto

11. Toimintaa voidaan harjoittaa seuraavien toiminta-aikojen mukaisesti:

Kiviaineksia murskataan ja seulotaan arviolta 0-4 kertaa vuodessa ja pisin yhtäjaksoinen tuotantojakso on enintään 4 kk. Rikotusta tehdään enintään 20 työpäivää vuodessa.

Kiviaineksen jalostustoimintaa kuten murskausta ja rikotusta ei tehdä kesäkuukausina kesä-, heinä- ja elokuussa lainkaan.

Murskausta tehdään arkisin maanantaista perjantaihin arkipyhiä lukuunottamatta klo 7.00-21.00. Murskausta ei tehdä viikonloppuisin.

Rikotusta tehdään arkisin maanantaista perjantaihin arkipyhiä lukuunottamatta klo 8.00-18.00. Rikotusta ei tehdä viikonloppuisin.

Seulontaa, kuormausta ja kuljetusta tehdään arkisin maanantaista perjantaihin arkipyhiä lukuunottamatta klo 7.00 – 22.00. Seulontaa, kuormausta ja kuljetusta ei tehdä viikonloppuisin.

Satunnaisesti (enintään viitenä päivänä vuodessa, ei hiljaisena aikana kesä/heinä/elokuussa) ja erityisen pakottavasta syystä näistä toiminta-ajoista voi poiketa. Poikkeavista työajoista on sovittava etukäteen sähköpostilla valvontaviranomaisen ymparisto@orimattila.fi kanssa ja tehtävä ilmoitus Orimattilan kaupungin leirikeskusvastaavalle.

Perustelut: Toiminnan viihtyvyyshaitan minimoiminen asuinalueilla, loma-asunnoilla ja leirikeskuksessa YSL 17, 52§, Naapl 17 §, Vna 800/2010 § 8, MaL 11 §, terveys- ja ympäristösuojeluviranomaisen lausunto

12. Lähimmille kiinteistönomistajille (2), kaupungin leirikeskusvastaavalle ja ympäristösuojeluviranomaiselle on ilmoitettava vähintään viikkoa ennen murskauksen tai rikotuksen alkamisesta. Lähimmät kiinteistöt ovat pohjoinen asuinalue ja Salusjärventien toisella puolella oleva kiinteistö.

Perustelut: Haitalliset ympäristö-, terveys- ja viihtyvyyshaikutukset on estettävä ennalta tai, jos se ei ole mahdollista, niin haitat on minimoitava ja torjuntatoimet on aloitettava mahdollisimman joutuisasti. Ilmoittaminen lähimmille kiinteistöille ja viranomaisille on tarpeen tiedonkulun varmistamiseksi sekä valvonnan ja viranomaisen ohjeiden antamisen mahdollistamiseksi. (muistutus, valvonta, YSL 6-7, 16-17, 52,66,133 ja 134§, VNa 800/2010 12 §)

Melu, hiukkaset ja pöly

13. Toiminnasta ei saa aiheutua kohtuutonta meluhaittaa lähikiinteistöille. Toiminnasta aiheutuva melu ei saa ylittää valtioneuvoston päätöksen 993/1992 mukaisia melutason ohjearvoja lähimmissä häiriintyvissä kohteissa. Toiminnasta aiheutuva melutaso ei saa asumiseen käytettävillä alueilla ulkona ylittää päiväajan (klo 7-22) keskiäänitasoa LAeq 55 dB eikä yöohjearvoa (klo 22-7) 50 dB. Loma-asumiseen käytettävillä alueilla toiminnasta aiheutuva päiväajan (klo 7-22) keskiäänitaso (LAeq) ei saa ylittää 45 dB eikä yöohjearvoa 40 dB. Jos melu sisältää iskumaista tai kapeakaistaista melua, mittaustulokseen on lisättävä 5 dB ennen sen vertaamista asetettuun raja-arvoon

Hakijan mukaan tietyissä työvaiheissa on tarvetta meluntorjunnan tehostamiselle melusteiden avulla, jotta melutason ohjearvot eivät ylitä lähimmillä häiriintyvillä asuinkiinteistöillä. Edellä mainitut meluntorjuntatoimenpiteet on toteutettava ennen toiminnan aloittamista.

Viihtyvyyshaittojen vähentämiseksi toimintojen vuorokautiset toiminta-ajat on oltava tämän päätöksen mukaiset. Ympäristöön melua aiheuttavaa kiviaineksen jalostustoimintaa ei sallita kesäkuukausina (kesäkuu, heinäkuu ja elokuu) eikä viikonloppuisin eikä arkipyhinä.

Perustelut: terveydensuojeluviranomaisen lausunto, viihtyvyyshaittojen vähentäminen

14. Toiminnanharjoittajan tulee mitata melutason mittaukset kaikista alle 300 metrin etäisyydellä olevista asuinkiinteistöistä ensimmäisen murskausjakson aikana ja ryhtyä viivyttämättä torjumaan melua aktiivisesti laiteteknisin ratkaisuin ja rakentamaan tarvittavat lisämelusteet. Mikäli mittauksissa todetaan ohjearvot ylittävää melua lähimmillä kiinteistöillä, ei toiminnan jatkamista sallita ennen tarvittavia meluntorjunnan tehostustoimenpiteitä. Melumittaus tulee tehdä sääolosuhteen ollessa mittausohjeen mukainen luvan mukaisen toiminnan aiheuttaman melun mittaamiselle. Mittausten perusteella tulee selvittää toiminnan sekä oikoradan että Lahden moottoritien maksimaalinen yhteismelutaso häiriintyvissä kohteissa. Perustelut: Määräyksessä on annettu raja-arvot melutasolle, joka toiminnasta saa aiheutua ilman, että se aiheuttaisi terveyshaittaa lähimmissä häiriintyvissä asuinkohteissa. Melutasorajat perustuvat asetukseen 800/2010, jossa melutason ohjearvot on säädetty raja-arvoiksi. Mittaustulosten perusteella voidaan tarvittaessa arvioida tarvetta lisätä meluntorjuntatoimia tai muuttaa toimintaa muutoin. Terveydensuojeluviranomaisen lausunto, muistutus, valvonta.
(YSL 6-7, 8, 49, 52 ja 62 §, VNp 993/1992, VNa 800/2010 7,13 §, MaL 11§, MaA 2 §)

15. Lähiasutukselle ei saa aiheutua alueen toiminnoista tai kuljetuksista kohtuutonta pölyhaittaa. Tältä osin toimijan tulee toteuttaa riittävät torjuntatoimenpiteet pölyn leviämisen estämiseksi toiminta-alueella ja liittymäteillä. Toiminnan aiheuttama hiukkaspäästöjen kertaluonteinen mittaus on tehtävä lähimmissä häiriintyvissä kohteissa (pohjoinen kiinteistö ja Salusjärventien vastakkaisella puolella oleva kiinteistö) ensimmäisen murskausjakson aikana tarkoitukseen soveltuvin menetelmin ja mittauksin. Toiminnasta aiheutuvien hengitettävien hiukkasten (PM10) pitoisuus ulkoilmassa alueilla, joilla asuu tai oleskelee ihmisiä, ei saa ylittää vuorokausikeskiarvona $50 \mu\text{g}/\text{m}^3$ (Valtioneuvoston asetus ilmanlaadusta 79/2017). Koko toiminnan aikana toiminnanharjoittaja on veloitettu seuraamaan pölypäästöjä aistinvaraisesti toiminta-alueen ympäristössä ja ryhtymään tarvittaessa välittömästi torjuntatoimenpiteisiin. Perustelut: terveydensuojeluviranomaisen lausunto

16. Pölylähteet on teknisten mahdollisuuksien mukaan sijoitettava toiminta-alueen alimmalle kohdalle. Maa-ainesten varastointi ja käsittely sekä alueet, joilla työkonet ja kuljetuskalusto liikkuvat, tulee

hoitaa niin, että haitallinen pölyäminen voidaan tehokkaasti estää. Pölyämisen estämiseksi murskaamossa on käytettävä parasta käytettävissä olevaa tekniikkaa ja tarvittaessa myös kastelua. Kuormista ei saa levitä ympäristöön pölyä. Myös toiminta-alueen teitä ja liittymää on tarvittaessa kasteltava pölyämisen estämiseksi. Lisäksi toiminnanharjoittajan tulee huolehtia, että maa-aineksia ei kulkeudu maantielle. Pohjavesialueella tulee huomioida, ettei pölynsidonnassa voida käyttää suolausta. Samoin tiealueella 50 metriä lähempänä yksityistä vesikaivoa ei saa käyttää suolausta.

Perustelut: Määräyksillä varmistetaan, että toiminnan aiheuttamasta pölystä ei aiheudu lähikiinteistöillä terveyshaittaa tai kohtuutonta viihtyvyyshaittaa. Pölyntorjunnan on oltava tehokasta myös ajanjaksoina, jolloin veden käyttäminen pölyntorjunnassa ei ole mahdollista. (YSL 8, 17,49 ja 52§, NaapL 18§, VNa 800/2010 4,5 ja 13 §, MaL 11 §, MaA 2 §)
Terveysturvallisuuden lausunto.

17. Toiminnassa käytettävän kevyen polttoöljyn rikkipitoisuus saa olla enintään 0,10 painoprosenttia ja raskaan polttoöljyn rikkipitoisuus enintään 1,0 painoprosenttia. (YSL 52 §, VNA 413/2014).

Maaperän sekä pohja- ja pintavesien suojaaminen

18. Polttoainesäiliö säilytetään ja tankataan HDPE-kalvolla ja katoksella varustetulla tukitoiminta-alueella. Säiliö on kaksoisvaippasäiliö ja varustettu ylitäytönestimellä. Koneseuhan polttoainesäiliön ja murskauslaitteiston polttoainesäiliön sekä hydraulikkaöljysäiliön alustat suojataan HDPE-kalvolla. Tukitoiminta-alue ja seulonta- ja murskauslaitteistot sijoitetaan pohjavesialueen ulkopuolelle.

Säiliöiden täytön yhteydessä tapahtuvilta vuotoriskeiltä vältytään parhaiten käytettäessä suoja-
altaalla varustettuja VAK-hyväksytyjä säiliöitä, jotka kuljetetaan alueelle valmiiksi polttoaineella
täytettynä. Varastosäiliöt tulee tarkastuttaa Orimattilan ympäristönsuojelumääräysten ja VAK-
hyväksytyt säiliöt VAK-määräysten mukaisesti.

Perustelut: pohjaveden ja maaperän suojeleminen, terveydensuojeluviranomaisen lausunto,
pelastuslaitoksen lausunto

19. Laitteistojen ja työkoneiden tankkaus tulee tehdä valvotusti siten, että mahdolliset vuodot havaitaan välittömästi ja käynnistetään torjuntatyöt. Koneiden ja laitteistojen tankkauspaikoille tulee varata riittävästi öljyntorjuntakalustoa ja tarvittavat levitys- ja keräysvälineet.

Perustelut: pohjaveden ja maaperän suojeleminen, terveydensuojeluviranomaisen lausunto,
pelastuslaitoksen lausunto

20. Henkilökunnan käytössä tulee olla toimintaohjeet öljyvuo- ja tulipalotilanteiden varalta. Myös mahdolliset ulkopuoliset urakoitsijat tulee perehdyttää toimintaan häiriötilanteissa.

Perustelut: pohjaveden ja maaperän suojeleminen, terveydensuojeluviranomaisen lausunto,
pelastuslaitoksen lausunto

21. Päivittäinen polttoaine tulee varastoida kaksinkertaisen suojausrakenteen periaatteella esimerkiksi sijoittamalla kaksoisvaippasäiliö koko vuodon pidättävään suoja-altaaseen. Säiliö tulee sijoittaa

katokseen tai suoja-altaaseen kertyvän sadeveden poisto tulee tehdä hallitusti. (tarkemmin Tukes-opas Kemikaalivuotojen ja sammutusjätevesien hallinta, kohta 3.1.2).

Perustelut: pohjaveden ja maaperän suojelu, terveydensuojeluviranomaisen lausunto, pelastuslaitoksen lausunto, hakijan vastine: Polttoainesäiliö säilytetään ja tankataan HDPE-kalvolla ja katoksella varustetulla tukitoiminta-alueella. Säiliö on kaksoisvaippasäiliö ja varustettu ylitäytönestimellä. Koneseulan polttoainesäiliön ja murskauslaitteiston polttoainesäiliön sekä hydrauliiikkaöljysäiliön alustat suojataan HDPE-kalvolla. Tukitoiminta-alue ja seulonta- ja murskauslaitteistot sijoitetaan pohjavesialueen ulkopuolelle.

22. Aggregaatin vuotojen talteenottoon tulee varautua sijoittamalla aggregaatti suoja-altaaseen.

Perustelut: pohjaveden ja maaperän suojelu, terveydensuojeluviranomaisen lausunto, pelastuslaitoksen lausunto

23. Valuma/suoja-aldaiden kuntoa ja tiiveyttä tulee tarkkailla säännöllisesti. Mikäli tukitoiminta-alueen varoaltaan sadevesi johdetaan reunan ylivaluntana maastoon, tulee varmistua sadeveden puhtaudesta. Toiminta-alueella syntyvistä pintavesistä ei saa aiheutua haittaa pohjavedelle, eikä pintavesistöille, joihin ne mahdollisesti johdetaan. Hakemuksen mukaan vedet imeytyvät pääasiassa maaperään. Hakijan tulee kuitenkin tarkkailla pintavesien muodostumista ja tarvittaessa käsitellä vedet laskeutusaltaassa ennen maastoon johtamista.

Perustelut: pohjaveden ja maaperän suojelu, pelastuslaitoksen lausunto

24. Pakkasekestävät käsisammuttimet (vähintään 6 kg) tulee varata polttoainesäiliön sekä murskaus- ja seulontalaitosten läheisyyteen.

Perustelut: riskienhallinta, pelastuslaitoksen lausunto

25. Orimattilan ympäristönsuojelumääräysten (15§) mukaan tankkaukseen käytettävissä polttoainesäiliöissä tulee olla asianmukaiset merkinnät, tyyppikilpi (yli 450 litran säiliöt), laponesto, ilmaputki, ylitäytönestim, pistoolilla varustettu polttoaineletku ja lukittava täyttöaukko.

26. Alueella käytettävien aineiden, koneiden ja laitteiden sijoitus-, säilytys- ja tankkauspaikat on rakennettava ja toiminta muutoinkin järjestettävä niin, ettei toiminnasta voi aiheutua pohjaveden tai maaperän pilaantumisen vaaraa. Kun alueella on toimintaa, polttonesteet, öljyt ja muut kemikaalit tulee säilyttää tukitoiminta-alueella. Voitelu- ja hydrauliiöljyt tulisi säilyttää vaarallisten jätteidien varastokontissa, joka sijoitetaan tukitoiminta-alueelle.

Perustelut: pelastuslaitoksen lausunto

27. Suojattujen alueiden maa-aineksen puhtaus (haitta-ainepitoisuudet alittavat maaperän haitallisten eri aineiden ohjearvot) tulee tarkistaa vähintään aistinvaraisesti vuosittain tai aina, kun säiliö tai laite siirretään pois paikalta. Jos pilaantuneisuutta havaitaan, tulee massat vaihtaa puhtaisiin. Toiminnan päättyessä kussakin paikassa suojaukset tulee purkaa ja mahdolliset pilaantuneet maat toimittaa asianmukaiseen käsittelyyn.

Perustelut: riskienhallinta, vesien- ja maaperän suojelu

28. Toiminnalla ei saa olla haitallista vaikutusta pohjaveden laatuun tai määrään eikä toiminta-alueen vaikutuspiirissä mahdollisesti sijaitsevien yksityisten talousvesikaivojen vedenlaatuun tai määrään.

Hakija tulee tarvittaessa tutkia näiden kaivojen vedenlaatu ainakin kerran lupajakson alkaessa. Jos myöhemmin lupajakson aikana tulee esille epäilyjä toiminnan haitallisesta vaikutuksesta kaivojen vedenlaatuun, tulee hakijan tutkia tarvittavat uusintanäytteet vaikutusten arvioimiseksi. Maa-ainesten ottamista ei saa pohjavesialueella eikä alle 50 m etäisyydellä yksityisestä kaivosta ulottaa missään vaiheessa neljää metriä ja pohjavesialueen ulkopuolella kahta metriä lähemmäksi ylintä pohjaveden pinnantasoa.

Perustelut: Terveystieteiden tutkimuskeskuksen lausunto, Hämeen ELY-keskuksen lausunto, pohjavedensuojelu

29. Kiinteistölle on aikaisemmin asennettu pohjavesiputket PVP 1 ja PVP 2. Näistä PVP 1 on 2019 otettu pois käytöstä, koska se on kuiva. Kiinteistön Salusmäki II eteläpuolelle on asennettava uusi, PVP 1:n korvaava, pohjavedentarkkailuputki (PVP 3). PVP 3 asennetaan siten, että se jää Isonhaonmäen pohjavesialueen muodostumisalueen sisäpuolelle. Pohjaveden laatua ja pinnankorkeutta tarkkaillaan jatkossa PVP 2:sta ja uudesta PVP 3:sta hakemuksessa esitetyn tarkkailuohjelman mukaisesti.

Perustelut: Orimattilan Vesi Oy:n lausunto, hakijan vastine, pohjaveden tilan seurantavelvollisuus

30. Pohjavesitarkkailun tulokset tulee toimittaa viipymättä Orimattilan ympäristövaliokunnalle, Hämeen ELY-keskukselle, Orimattilan Vesi Oy:lle ja terveydensuojeluviranomaiselle. Tarkkailuraportin lisäksi pohjaveden laatusäilytysten tulokset pyydetään toimittamaan Hämeen ELY-keskukselle ja VYH-DAT-tiedonsiirtomuodossa pohjavesitietojärjestelmään (POVET) tallennettavaksi.

Perustelut: Hämeen ELY-keskuksen lausunto, Orimattilan Vesi Oy:n lausunto

31. Jälkihoidon ja pohjaveden tilan seuranta tulee jatkaa vähintään kolme vuotta ottamisen päätyttyä. Perustelut: maisemoinnin varmistaminen ja pohjaveden suojelu.

32. Koneiden huoltotoimenpiteet tulee tehdä muualla kuin toiminta-alueella. Mikäli koneille joudutaan tekemään alueella välttämättömiä huoltotoimenpiteitä, tulee ne tehdä tiivistetyllä tukitoiminta-alueella. Näin voidaan estää vuotojen pääsy maaperään ja pohjaveteen.

Perustelut: Päijät-Hämeen pelastuslaitoksen lausunto

Määräykset ovat tarpeen maaperän ja pohja- ja pintaveden pilaantumisen estämiseksi. Koneiden ja ajoneuvojen huoltojen yhteydessä, polttonesteitä varastoitaessa, polttoainesäiliöitä täytettäessä tai ajoneuvoja ja työkoneita tankatessa maahan voi päästä valumaan aineita, jotka pilaavat maaperää ja aiheuttavat pohjaveden pilaamisvaaran. Myös voiteluaineita ja muita kemikaaleja voi päästä maaperään ja pohjaveteen, jos niitä ei varastoida tiivispohjaisessa varastossa. (YSL 16-17, 49, 52 ja 66§, VNa 800/2010 9§ ja MaL 11 §, MaA 2 §)

Jätehuolto

33. Mikäli alueelle tuodaan muuta kuin tässä luvassa hyväksyttyä materiaalia, tulee se toimittaa viipymättä pois alueelta asianmukaiseen luvalliseen käsittelypaikkaan.

Perustelut: Roskaamisen valvonta

34. Jätehuolto on järjestettävä siten, ettei siitä aiheudu ympäristön roskaantumista, maaperän pilaantumista eikä haittaa terveydelle eikä ympäristölle. Hyödyntämiskelpoiset jätteet on kerättävä erilleen muista jätteistä ja toimitettava luvan omaavaan vastaanottopaikkaan. Jätteiden kuljetuksessa on käytettävä vain jätehuoltorekisteröityjä yrittäjiä ja kalustoa. Alueella ei saa polttaa eikä sinne saa haudata jätteitä.

Perustelut: Jätehuollon valvonta

35. Vaaralliset jätteet on säilytettävä suljetussa ja katetussa tilassa erillään muista jätteistä ja toisistaan, niiden säilytykseen soveltuissa varoaltain varustetuissa astioissa tai tiiviillä reunakorokkein varustetulla alustalla niin, että vuototilanteissa vaaralliset jätteet saadaan kerättyä talteen. Jäteastioissa tulee olla merkintä jätteiden laadusta ja vaarallisuudesta.

Perustelut: Jätehuollon valvonta, vesien ja maaperän suojelu

36. Kertyneet jätteet on toimitettava alueelta pois säännöllisesti vähintään kaksi kertaa vuodessa käsiteltäväksi luvan omaavaan laitokseen. Vaarallisia jätteitä luovutettaessa on jätteiden siirrosta laadittava siirtoasiakirja, josta ilmenee valtioneuvoston jätteistä antaman asetuksen (179/2012) mukaiset tiedot.

Perustelut: Jätehuollon valvonta, pohjaveden suojelu

37. Toiminta-alueella syntyvät käymäläjätteet on toimitettava luvalliseen vastaanottopaikkaan asianmukaisesti käsiteltäväksi.

Perustelut: Jätehuollon valvonta

Määräyksillä vähennetään pohjaveden ja maaperän pilaumisriskiä sekä ehkäistään roskaantumista (YSL 7-8, 16-17, 58 ja 66 §, Jätel 8, 12-13, 15-17, 72-73, 118-121 §, Jäteasetus (Vna 179/2012) 7-9, 11, 17, 20 §, VNa 800/2010 11§, MaL 11§, MaA 2§)

Häiriö- ja poikkeustilanteet sekä toiminnan tarkkailu ja raportointi

38. Toiminnanharjoittajan on seurattava toimialansa tekniikan kehittymistä ja varauduttava ympäristön pilaantumisen ehkäisemiseksi ottamaan käyttöön toiminnan kannalta parhaan tekniikan mukaisia mahdollisimman kehittyneitä ja tehokkaita laitteita sekä työmenetelmiä.

Perustelut: Ympäristönsuojelulaki, terveydensuojeluviranomaisen lausunto.

39. Luvan haltijalla tulee olla toimintasuunnitelma vahinkotapausten varalle. Vahinkotapauksista, kuten poltto- tai voiteluainevuodoista, on välittömästi ilmoitettava valvovalle viranomaiselle (ympäristönsuojeluviranomaiselle), terveydensuojeluviranomaiselle, pelastusviranomaiselle ja Hämeen ELY-keskukselle. Ympäristöön päässeet polttoaineet ja muut ympäristölle haitalliset aineet on kerättävä välittömästi talteen. Öljyvuotojen varalta on oltava käytössä imeytysainetta ja säilytyspaikka öljyyntyneelle maa-ainekselle ennen sen toimittamista luvalliseen vastaanottopaikkaan. Alueella tulee olla varattuna koko ajan öljyn torjuntaan tarkoitettua imeytysainetta. Lisäksi koneen käyttäjille on annettava selkeät toimintaohjeet vahinkotapausten varalle. Alueella olevat tiet on suunniteltava ja rakennettava pelastusajoneuvoille soveltuviksi.

Perustelut: viranomaislausunnot, pohjaveden ja maaperän suojele

40. Toiminnasta on pidettävä kirjaa, johon on merkittävä toiminta-aika, raaka-aineiden kulutus ja tuotantotiedot, syntyneen jätteen määrä ja toimituspaikka sekä tiedot onnettomuus- ja häiriötilanteista.

Perustelut: Ympäristönsuojelulaki

41. Käyttöpäiväkirjaan tehdään merkintä poikkeuksellisista laitoksen toimintaan liittyvistä häiriö- ja vuototilanteista, niiden syistä ja korjaustoimenpiteistä. Kirjanpito ja käyttöpäiväkirja on oltava säädösten mukaan ympäristöviranomaisten saatavilla. Kirjanpito on säilytettävä vähintään kuuden vuoden ajan. Tiedot on toimitettava vuosittain maaliskuun loppuun mennessä kunnan ympäristönsuojeluviranomaiselle.

Perustelut: Ympäristönsuojelulaki

Määräyksillä ehkäistään haitallisia ympäristövaikutuksia. Toiminnanharjoittajan on oltava riittävästi selvillä aiheuttamiensa haitallisten vaikutusten vähentämismahdollisuuksista ja sen mukaan käytettävä parasta käytettävissä olevaa tekniikkaa. (YSL 6-7, 16-17, 52, 66, 133 ja 134 §, VNa 800/2010 12 §, MaL 11 §, MaA 2 §)

Raportointi- ja kirjanpitomääräykset ovat tarpeen valvontaa varten. (YSL 8 ja 62 §, JäteL 12, 118-119 §, JäteA 20 §)

42. Luvan haltijan on ilmoitettava vuosittain tammikuun loppuun mennessä edellisenä vuonna otetut maa-ainesmäärät ja laatu lupaviranomaiselle Notto-tietokantaan.

Perustelut: Luvan haltijan on maa-ainelain 23 § §:n mukaisesti ilmoitettava lupaviranomaiselle edellisenä vuonna otettujen maa-ainesten määrä ja laatu. (MaL 11, 23 §, MaA 9 §)

Toiminnan lopettaminen

43. Toiminnan pysyvistä tai pitkäaikaisesta lopettamisesta tai toiminnan oleellisesta muuttumisesta on hyvissä ajoin ilmoitettava kunnan ympäristönsuojeluviranomaiselle. Mikäli maa-ainesten ottotoiminnan yhteydessä ilmenee jotain sellaista, mikä estää maa-ainesten oton hyväksytyjen suunnitelmien mukaisesti, luvan haltijan on viipymättä ilmoitettava asiasta valvovalle viranomaiselle. Mikäli lupa maa-ainesten ottamiseen siirretään toiselle, on siirrosta viipymättä ilmoitettava lupaviranomaiselle.

44. Oton jälkeen alue on siistittävä niin, että sinne ei jää jätettä, romua tai muuta sinne kuulumatonta ainetta tai tavaraa. Mahdolliset varastokasat on sijoitettava alueelle siten, että ne eivät estä eivätkä hidasta alueen jälkihoitoa.

45. Alueelle ei saa tuoda muualta puhtaita massoja luiskaukseen. Ainoastaan alueen verhoilussa saa käyttää muualta tuotua pohjavesialueelle soveltuvaa kasvualustaa puun taimille.

Perustelut: pohjaveden suojele, Orimattilan Vesi Oy:n lausunto, terveydensuojeluviranomaisen lausunto ja Hämeen ELY-keskuksen lausunto

46. Päätös on voimassa kymmenen vuotta, xx.xx.2031 saakka. Alue tulee olla kokonaisuudessaan maisemoitu viimeistään luvan päättymispäivämäärään mennessä. Maisemointitöiden suorittamisesta tulee tehdä ilmoitus ympäristövaliokunnalle lopputarkastuksen pitämiseksi.

Määräykset ovat tarpeen tiedonkulun varmistamiseksi ja valvonnan mahdollistamiseksi. Alueen siistimisellä ehkäistään roskaantumista. Luvassa hyväksytään pääpiirteet alueen maisemoimiseksi oton jälkeen. Maisemoinnista ilmoittaminen on tarpeen töiden suorittamisen valvomiseksi. (YSL 52, 94 ja 170§, JäteL 72 §, MaL 10-11 §, 13-14 §, MaA 7-8)

PÄÄTÖKSEN PERUSTELUT

Maa-aineslain mukaiset perustelut

Luvan myöntämisen edellytykset

Maa-aineslain (555/1981) 6 §:n mukaan lupa ainesten ottamiseen on myönnettävä, jos ottaminen ei ole ristiriidassa 3 §:ssä säädettyjen rajoitusten kanssa ja jos asianmukainen ottamissuunnitelma on esitetty. Asiaa harkittaessa on otettava huomioon myös lupamääräysten vaikutus.

Maa-aineslain 3 §:ssä säädetään aineiden ottamisen rajoituksista.

Maa-ainesten ottamisesta ei saa aiheutua 1) kauniin maiseman kuvan turmeltumista, 2) luonnon merkittävien kauneusarvojen tai erikoisten luonnonesiintymien tuhoutumista, 3) huomattavia tai laajalle ulottuvia muutoksia luonnonolosuhteissa tai 4) tärkeän tai muun vedenhankintaan soveltuvan pohjavesialueen veden laadun tai antoisuuden vaarantumista, jollei siihen ole saatu vesilain mukaista lupaa. Asemakaavan tai oikeusvaikutteisen yleiskaavan alueella on lisäksi katsottava, ettei ottaminen vaikeuta alueen käyttämistä kaavassa varattuun tarkoitukseen eikä turmele kaupunki- tai maisemakuvaa. Maa-aineksia ei saa ilman erityistä syytä ottaa meren tai vesistön rantavyöhykkeeltä, ellei aluetta ole asemakaavassa tai oikeusvaikutteisessa yleiskaavassa osoitettu tätä tarkoitusta varten.

Yleiset perustelut lupapäätökselle

Maa-ainesten ottaminen ei ole ristiriidassa voimassa olevan kaavoituksen kanssa.

Hämeen ELY-keskuksen mukaan suunnitelman mukainen maa-ainesten oton jatkaminen 10 vuodella on mahdollista ilman vesilain mukaista lupaa lausunnossa mainituin edellytyksin. Maa-aineslain 3 §:n 1 momentin mukaan aineksia ei saa ottaa niin, että siitä aiheutuu tärkeän tai muun vedenhankintakäyttöön soveltuvan pohjavesialueen veden laadun tai antoisuuden vaarantuminen, jollei siihen ole saatu vesilain mukaista lupaa. Jos vesilain mukainen lupa maa-ainestenotolle katsotaan tarpeelliseksi, tulee maa-ainesluvan käsittelyä lykätä, kunnes vesilupa-asia on lainvoimaisesti ratkaistu.

Ottamistoiminta ei ole ristiriidassa maa-aineslain 3 §:ssä säädettyjen rajoitusten kanssa, kun toiminnassa noudatetaan lupamääräyksissä vaadittuja suojaustoimia ja 10 vuoden määräaikaa ei toiminta aiheuta vaaraa asutukselle tai ympäristölle.

Myönnetyssä laajuudessa ottamisen vahingollinen vaikutus luontoon ja maisemakuvaan jää vähäiseksi, kun ottaminen toteutetaan ottamissuunnitelman ja lupamääräysten mukaisesti. Maisemavaikutuksia vähennetään säilyttämällä olemassa oleva kasvillisuus alueella niin kattavasti kuin se teknisesti on mahdollista. Maa-ainekset otetaan alueelta mahdollisimman tehokkaasti pohja/pintavedensuojelu huomioiden.

Lupamääräyksissä on edellytetty, että pohjaveden ylimmän havaitun tason ja alimman ottotason väliin tulee jäädä vähintään neljän metrin paksuinen suojamaakerros.

Kun ottamissuunnitelmaa täydennetään lupamääräyksissä ilmenevällä tavalla toiminta ei ole ristiriidassa maa-aineslain 6 §:ssä säädettyjen luvan myöntämisen edellytysten kanssa. Lupa voidaan näin ollen myöntää.

Ympäristönsuojelulain mukaiset perustelut

Lupaharkinnan perustelut

Ympäristönsuojelulain 48 §:n 2 momentin mukaan ympäristölupa myönnetään, jos toiminta täyttää ympäristönsuojelulain ja jätelain sekä niiden nojalla annettujen asetusten vaatimukset.

Ympäristönsuojelulain 49 §:n mukaan ympäristöluvan myöntäminen edellyttää, ettei toiminnasta, asetettavat lupamääräykset ja toiminnan sijoituspaikka huomioon ottaen aiheudu yksinään tai yhdessä muiden toimintojen kanssa 1) terveyshaittaa, 2) merkittävää muuta ympäristön pilaantumista tai sen vaaraa, 3) ympäristönsuojelulain 16-18 §:ssä kiellettyä seurausta (maaperän ja pohjaveden pilaamiskielto) 4) erityisten luonnonolosuhteiden huonontumista taikka vedenhankinnan tai yleiseltä kannalta tärkeän muun käyttömahdollisuuden vaarantumista toiminnan vaikutusalueella tai 5) eräistä naapuruussuhteista annetun lain 17 §:n 1 momentissa tarkoitettua kohtuutonta rasitusta.

Ympäristönsuojelulain 12 §:n mukaan luvanvaraista toimintaa ei saa sijoittaa asemakaavan vastaisesti. Lisäksi alueella, jolla on voimassa maakuntakaava tai oikeusvaikutteinen yleiskaava, on katsottava, ettei toiminnan sijoittaminen vaikeuta alueen käyttämistä kaavassa varattuun tarkoitukseen. Sijoittamisessa on lisäksi noudatettava, mitä ympäristönsuojelulain 11 §:ssä säädetään. Ympäristönsuojelulain 11 §:n mukaan ympäristön pilaantumisen vaaraa aiheuttava toiminta on mahdollisuuksien mukaan sijoitettava siten, ettei toiminnasta aiheudu pilaantumista tai sen vaaraa ja, että pilaantumista voidaan ehkäistä.

Eräistä naapuruussuhteista annetun lain 17 §:n 1 momentin mukaan muun muassa kiinteistöä tai rakennusta ei saa käyttää siten, että naapurille, lähistölle asuvalle tai kiinteistöä, rakennusta tai huoneistoa hallitsevalle aiheutuu kohtuutonta rasitusta ympäristölle haitallisista aineista, kuten esimerkiksi pölystä, hajusta tai melusta. Saman lainkohdan toisen momentin mukaan on rasituksen kohtuuttomuutta arvioitaessa otettava huomioon paikalliset olosuhteet, rasituksen muu

tavanomaisuus, rasituksen voimakkuus ja kesto, rasituksen syntymisen ajankohta sekä muut vastaavat seikat.

Ympäristönsuojelulain 52 §:n mukaan luvassa on annettava tarpeelliset määräykset pilaantumisen ehkäisemiseksi: 1) päästöistä, päästöraja-arvoista, päästöjen ehkäisemisestä ja rajoittamisesta, päästöpaikan sijainnista; 2) maaperän ja pohjavesien pilaantumisen ehkäisemisestä; 3) jätteistä sekä niiden määrän ja haitallisuuden vähentämisestä; 4) toimista häiriö- ja muissa poikkeuksellisissa tilanteissa; 5) toiminnan lopettamisen jälkeisestä alueen kunnostamisesta ja päästöjen ehkäisemisestä sekä muista toiminnan lopettamisen jälkeisistä toimista; 6) muista toimista, joilla ehkäistään tai vähennetään ympäristön pilaantumista tai sen vaaraa. Päästöraja-arvoa sekä päästöjen ehkäisemistä ja rajoittamista koskevien lupamääräysten tulee perustua parhaaseen käyttökelpoiseen tekniikkaan.

Liikenneturvallisuutta ei voida ottaa huomioon ympäristölupaharkinnassa.

Luvan myöntämisen edellytykset

Orimattilan ympäristövaliokunta myöntää ympäristöluvan, koska hakemuksen mukainen murskaustoiminta voidaan järjestää ympäristönsuojelulain ja jätelain sekä niiden nojalla annettujen asetusten vaatimusten mukaisesti, kun otetaan huomioon annetut lupamääräykset.

Toiminta ei edellytä vesilain mukaista lupaa, koska koko toiminta ei sijoitus pohjavesialueelle ja lupa on määräaikainen (pohjaveden suojele, riskienhallinta).

Alueen kaavoitus ei aseta estettä luvan myöntämiselle.

Lupamääräyksissä on kiinnitetty erityisesti huomiota pohjaveden pilaantumisen ehkäisemiseen, pintaveden ja maaperän pilaantumisen ehkäisemiseen, toiminnasta lähiasutukselle ja muille yrityksille aiheutuvien kohtuuttomien melu-, värinä- ja pölyhaittojen ehkäisemiseen.

Hakijan muutosesitysten huomioiminen

Hakijan muutosesitykset koskien suojakerroksien paksuutta pohjavesialueella (4m) ja pohjavesialueen ulkopuolella (2m) on huomioitu lupamääräyksessä
Sekä terveys- ja ympäristönsuojeluviranomainen että Hämeen ELY-keskus ovat valvontaviranomaisina edellyttäneet lausunnoissaan pohjaveden suojelun kannalta ottotoiminnan jälkihoidon vaiheistamista siten, että avoinna oleva ottamisalue pienenee mahdollisimman pian.
Kiviaineksen jalostaminen on edelleen kielletty kesäkuukausina (kesä/heinä/elokuu) terveys- ja ympäristönsuojeluviranomaisen edellyttämien melu/pöly/viihtyvyyshaittojen ehkäisemiseksi.
Kevyttä polttoöljyä käyttävää murskauslaitosta on mahdollista käyttää pohjavesialueen ulkopuolella, mikäli suojaetäisyydet lähimpään yksityiseen vesikaivoon täyttyy.

Muistutusten huomioiminen

Muistutukset on huomioitu melua, pölyä ja viihtyvyyshaittaa koskevissa lupamääräyksissä. Hulevesien johtamiseen on otettu kantaa lupamääräyksessä 23.

Lausuntojen huomioiminen

Lupahakemuksesta annetut lausunnot on huomioitu lupamääräyksissä ja niiden perusteluissa ilmenevällä tavalla.

Päijät-Hämeen pelastuslaitoksen lausunto on huomioitu vaarallisia kemikaaleja ja häiriötilanteita koskevissa lupamääräyksissä.

Hämeen ELY-keskuksen lausunto on huomioitu pohja- ja pintavesien suojelua sekä tarkkailuohjelmaa koskevissa lupamääräyksissä.

Terveydensuojeluviranomaisen lausunto on huomioitu melua, pölyä, viihtyvyyshaittaa, pohja- ja pintavesien suojelua, maaperänsuojelua, kemikaaleja, häiriötilanteita ja BAT:ia koskevissa lupamääräyksissä.

Uudenmaan ELY-keskuksen lausunto on huomioitu liikennettä, liittymän luvituksen ja sen kunnossapidon sekä suoja/näkemäalueen osalta.

Orimattilan Vesi Oy:n lausunto on huomioitu pohjaveden suojelua koskevien lupamääräysten osalta.

Hakijan vastineen huomioiminen

Hakijan vastine on huomioitu soveltuvin osin lupamääräyksissä.

LUVAN VOIMASSAOLO

Julkipanon jälkeen annettu päätös on voimassa kymmenen vuotta, 16.7.2031 saakka.

PÄÄTÖKSEN TÄYTÄNTÖÖNPANO

Toimintaa ei saa aloittaa ennen kuin päätös on saanut lainvoiman.
Perustelut: pohjaveden suojelu, riskienhallinta.

VAKUUDET

- 1) Hakijan tulee toimittaa MaL 12 §:n mukainen (9,31 ha * 4000 €) 37 240 € vakuus lupamääräysten noudattamiseksi lupaviranomaiselle, Orimattilan ympäristövaliokunnalle. Vakuuden määrää voidaan myöhemmin tarkistaa, mikäli maisemointisuunnitelman hyväksynnän yhteydessä ottamissuunnitelmaan tulee sellaisia muutoksia mitkä vaikuttavat vakuuden laskemiseen.

Vakuudeksi hyväksytään vakavaraisen kotimaisen rahoituslaitoksen pankkitakaus, takaussitoumus tai talletustodistus. Talletustodistus hyväksytään, mikäli siitä annetaan samanaikaisesti tilinomistajan allekirjoittama panttaussitoumus ja rahoituslaitoksen allekirjoittama kuittaamattomuustodistus.

Vakuus on toimitettava kaupungille kuukauden kuluessa lupapäätöksen tiedoksisaannista. Vakuuden arvoa voidaan tarkistaa kolmen vuoden välein niin, että se vastaa hintatason muutoksia.

Vakuuden on oltava voimassa 12 kk yli luvan voimassaoloajan eli 16.7.2032 saakka.

Vakuuden määrä perustuu Orimattilan teknisen lautakunnan 13.11.2014 hyväksymään taksaan.

LUPAA ANKARAMMAN ASETUKSEN NOUDATTAMINEN

Jos asetuksella annetaan tätä lupaa ankarampia säännöksiä tai luvasta poikkeavia säännöksiä luvan voimassaolosta tai tarkistamisesta, on asetusta luvan estämättä noudatettava. YSL 70 §

SOVELLETUT OIKEUSOHJEET

Ympäristönsuojelulaki, YSL (527/2014)

Ympäristönsuojeluasetus, YSA (713/2014)

Maa-aineslaki, MaL (555/1981)

Maa-ainesasetus, MaA (Valtioneuvoston asetus maa-ainesten ottamisesta 926/2005)

Jätelaki, Jätel (646/2011)

Jäteasetus JäteA (Valtioneuvoston asetus jätteistä 179/2012)

Valtioneuvoston päätös melutason ohjearvoista 993/1992

Valtioneuvoston asetus kivenlouhimojen, muun kivenlouhinnan ja kivenmurskaamojen ympäristönsuojelusta Vna 800/2010

Valtioneuvoston asetus eräiden jätteiden hyödyntämisestä maarakentamisesta 591/2006

Valtioneuvoston asetus ilmanlaadusta 79/2017

Laki eräistä naapuruussuhteista, NaapL (26/1920)

Ympäristönsuojeluviranomaisen voimassa oleva taksa

Hämeen vesienhoidon suunnitelma ja toimenpideohjelma

MAKSUT JA NIIDEN MÄÄRÄYTYMINEN

Yhteisluvan käsittelystä ja ottosuunnitelman tarkastamisesta peritään 12 273,50 € maksu.

Lisäksi laskutetaan toteutuneet kuulutuskustannukset.

Maksun määrää voidaan myöhemmin tarkistaa, mikäli maisemointisuunnitelman hyväksynnän yhteydessä ottamissuunnitelmaan tulee sellaisia muutoksia mitkä vaikuttavat maksun määräytymiseen.

Vuotuinen valvontamaksu määrätään kulloinkin maksun määräämishetkellä voimassa olevan taksan mukaan.

Perustelut:

Käsittely/tarkastus/valvontamaksu perustuu Orimattilan teknisen lautakunnan 13.11.2014 hyväksymään taksaan.

PÄÄTÖKSESTÄ TIEDOTTAMINEN

Orimattilan ympäristövaliokunta tiedottaa tästä päätöksestä julkisesti kuuluttamalla Orimattilan kaupungin virallisella ilmoitustaululla.

Tieto päätöksestä julkaistaan Orimattilan Sanomissa ja Orimattilan Aluelehdessä.

Päätös julkaistaan Orimattilan kaupungin internetsivuilla osoitteessa www.orimattila.fi

JAKELU

Päätös

Rudus Oy

Tiedoksi

Orimattilan terveydensuojeluviranomainen

Päijät-Hämeen pelastuslaitos

Hämeen ELY-keskus

Uudenmaan ELY-keskus

Orimattila Vesi Oy

Ilmoitus päätöksestä

Tieto päätöksen antamisesta ilmoitetaan erikseen niille, joille on annettu tieto hakemuksen jättämisestä sekä niille, jotka ovat esittäneet hakemuksen johdosta muistutuksia tai vaatimuksia.

MUUTOKSENHAKU

Tähän päätökseen saa hakea muutosta valittamalla Vaasan hallinto-oikeudelta. Asian käsittelystä perittävästä maksusta valitetaan samassa järjestyksessä kuin pääasiassa. Valitusosoitus on päätöksen liitteenä.

LIITTEET Orimattilan Vesi Oy:n lausunto

Uudenmaan ELY-keskuksen lausunto

Valitusosoitus

Naapurin lausunto Rudus Oy:n maa-aines- ja ympäristölupahakemukseen maantien 11807 (Salusjärventie) varrella, Orimattilassa

Ylipaavalniemi Päivi (ELY) <paivi.ylipaavalniemi@ely-keskus.fi>

ti 9.3.2021 14.23

Vastaanottaja: Kirsi Liukkonen-Hämäläinen <kirsi.liukkonen-hamalainen@orimattila.fi>; Ymparisto <ymparisto@orimattila.fi>

Kopio: Ylipaavalniemi Päivi (ELY) <paivi.ylipaavalniemi@ely-keskus.fi>; Heinonen Saira-Maarit (ELY) <saira.heinonen@ely-keskus.fi>

Lausunto 9.3.2021

UUDELY/1306/2021

Orimattilan kaupungin Ympäristövaliokunta pyytää Uudenmaan ELY-keskuksen liikenne ja infrastruktuuri -vastuualueelta (L-vastuualue) lausuntoa Rudus Oy:n maa-aines- ja ympäristölupahakemukseen. Kyseessä on yhdistelmäluupahakemus, joka koskee kiinteistöjä 560-407-12-111 (Salusmäki I) ja 560-407-9-96 (Salusmäki II). Lupaa haetaan kiinteistöllä 12-111 soran ottamiselle ja jalostamiselle, ylijäämämaan vastaanottamiselle ja loppusijoittamiselle sekä puuterminaalitoiminnalle. Lupaa haetaan kiinteistöllä 9-96 soran ja hiekan ottamiselle ja soran murskaukselle. Kyseessä on nykyisen toiminnan jatkaminen pois lukien ylijäämämaan vastaanottaminen ja puuterminaalitoiminta.

Kiinteistö 12-111 rajautuu yhdystiehen 11807 (Salusjärventie) noin tierekisteriosoitteessa 11807/1/490-955/oikea. Kiinteistöllä on myös pieni palsta yhdystien länsipuolella. Kulkuyhteys on esitetty olemassa olevasta liittymästä tierekisteriosoitteessa 11807/1/490/oikea. Kiinteistö 9-96 rajautuu yhdystiehen 11807 (Salusjärventie) noin tierekisteriosoitteessa 11807/1/2650-2915/vasen. Kulkuyhteys on esitetty olemassa olevasta liittymästä tierekisteriosoitteessa 11807/1/2670/vasen.

Uudenmaan ELY-keskuksen liikenne ja infrastruktuuri -vastuualue lausuu seuraavaa:

Maantien 11807 keskimääräinen vuorokausiliikennemäärä ko. alueella on 79 ajoneuvoa, josta raskaiden ajoneuvojen osuus on n. 11 %. Nopeusrajoitus alueella on 60 km/h.

Maantien 11807 suoja-alue ulottuu 20 metrin etäisyydelle maantien keskilinjasta. Rakennusta ei saa pitää maantien suoja-alueella (Laki liikennejärjestelmästä ja maanteistä 44 §). Maantien suoja- ja näkemäalueella ei saa pitää sellaista varastoa, aitaa taikka muuta rakennelmaa tai laitetta, josta tai jonka käytöstä voi aiheutua vaaraa liikenneturvallisuudelle tai haittaa tienpidolle (LjMTL 46 § 1. mom.).

Maantien suoja- ja näkemäalueella ei saa muuttaa maanpinnan muotoa eikä tehdä ojitusta tai muuta kaivutyötä siten, että muutoksesta voi aiheutua vaaraa liikenneturvallisuudelle tai haittaa tienpidolle (LjMTL 46 § 2. mom.).

Kiinteistön 12-111 arvioitu keskimääräinen raskaan liikenteen käyntimäärä maksimituotannolla on 13 ajoneuvoa vuorokaudessa. Kiinteistöllä 9-96 vastaava käyntimäärä on 11 raskasta kuorma-autoa vuorokaudessa. Maksimituotannon liikennemääräksi on kiinteistön 9-96 osalta arvioitu 38 kuormaa vuorokaudessa. Kuormakooksi on arvioitu 48 tonnia per kuorma. Kuljetukset suoritetaan kuorma-autoilla ja ajoneuvoyhdistelmillä. Toiminnan yhteinen liikennemäärän kasvu on siis 24 raskaan ajoneuvon käyntiä vuorokaudessa.

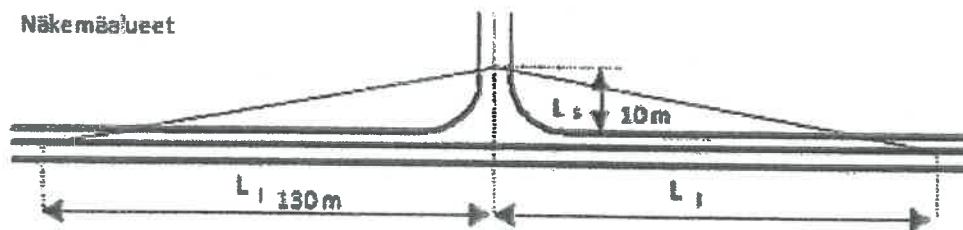
Maantie 11807 on vähäliikenteinen ja kapea sorapäällysteinen yhdystie. Toiminnan laajentamisen on hakemuksessa arvioitu aiheuttavan merkittävää kasvua raskaan liikenteen määrässä. Liikennemäärän nousu aiheuttaa todennäköisesti haasteita tien rakenteen kestävyydelle, mikä lisää kelirikon määrää keväisin. Raskaan liikenteen kasvu vaatisi myös tehostettua liukkaudentorjuntaa ja aurausta. Maantie

on ollut herkkä pölyämään kuivilla kausilla, ja raskaan liikenteen määrän kasvu voi pahentaa ongelmaa.

ELY-keskuksen järjestelmistä ei löydy liittymälupia maa-ainesottoalueille kulkemiseen esitetyille liittymille (tierekisteriosoitteissa 11807/1/490/oikea ja 11807/1/2670/vasen). Jos liittymille ei ole lupia, tulee niitä hakea Pirkanmaan ELY-keskuksesta. Jos liittymille löytyy luvat, tulee niistä toimittaa kopio Uudenmaan ELY-keskuksen kirjaamoon (kirjaamo.uusimaa@ely-keskus.fi) Hakuohjeet ja -lomakkeet liittymäluvan hakemiseksi löytyvät ELY-keskuksen verkkosivuilta osoitteesta <http://www.ely-keskus.fi/web/ely/liittymat>. Hakemuksen voi tehdä verkkosivuilta löytyvällä sähköisellä lomakkeella tai hakemuksen voi lähettää sähköpostilla osoitteeseen kirjaamo.pirkanmaa@ely-keskus.fi tai postitse osoitteeseen Pirkanmaan ELY-keskus, Kirjaamo, PL 297, 33101 Tampere. Liittymäluvissa tulee olla kopio maa-aines- ja ympäristöluvasta sekä lausunnosta UUDELY/1306/2021.

Uudenmaan ELY-keskuksen L-vastuualue muistuttaa, että liikennejärjestelmästä ja maanteistä annetun lain 38 §:n mukaan liittymän kunnossapito kuuluu liittymän haltijalle. Liittymän kunnossapitoon kuuluu mm. liittymän tarvittava parantaminen sekä riittävän liittymisnäkemän ylläpito myös tiealueen osalta. Näkemäalueelle ei voi istuttaa 1,1 m korkeampaa kasvillisuutta eikä rakentaa aita- tai muuta rakennelmaa. Mikäli olemassa olevat puut tai pensaat estävät näkemää on ne poistettava tai alaoksat karsittava. Tienpitäjän ohjeistuksen¹ mukaan liittymisnäkemän vähimmäispituus 60 km/h mitoitussnopeudella on 130 metriä (poikkeuksellinen 100 metriä). Liittymisnäkemä mitataan vähintään 10 metrin etäisyydeltä tien reunasta 1,1 metrin korkeudelta katsottuna. ELY-keskuksen liikenneturvallisuuteen perustuvat vaatimukset liittymisnäkemäalueesta on, että liittymässä vähintään alla olevan kuvan mukainen näkemäesteistä vapaa alue.

¹Liikenne- ja viestintäministeriön asetus näkemäalueista 65/2011 ja Tiehallinnon ohje Yksityisten teiden liittymät maanteihin - Lupa-asioiden käsittely, TIEH 2100050-07



Uudenmaan ELY-keskuksen liikenne- ja infrastruktuurivastuualue muistuttaa, että hakijan on huolehdittava, ettei maa-aineksia kulkeudu ottoalueelta maantielle 11807 ja on tarpeen mukaan puhdistettava tiealueelta sille kulkeutuneet maa-ainekset välittömästi. Myöskään pöly ei saa haitata liikennettä tai vaarantaa maantien liikenneturvallisuutta. Mikäli maantielle kulkeutuu silmin havaittavaa pölyä, tulee toiminta keskeyttää, kunnes on ryhdytty riittäviin toimenpiteisiin pölyämisen estämiseksi.

Uudenmaan ELY-keskuksen liikenne- ja infrastruktuuri -vastuualue edellyttää, että kaikki toiminta tulee tapahtua tiealueen ulkopuolella.

Uudenmaan ELY-keskuksen L-vastuualue suhtautuu kielteisesti hulevesien ja puhdistettujen jätevesien johtamiseen maantien sivuojaan.

Tämä lausunto on oltava käsillä, kun rakentamisesta päättävä viranomainen harkitsee lainsäädännön edellytyksiä luvan myöntämiseksi suunnitellulle hankkeelle. Mikäli kunnan viranomainen katsoo, että asia koskee ELY-keskuksen ympäristö ja luonnonvarat tai elinkeinot, työvoima ja osaaminen -vastuualueita, tulee asiasta kuulla edellä mainittuja vastuualueita erikseen.

Lausunto lähetetään ainoastaan sähköpostilla ja arkistoidaan sähköiseen järjestelmään.

Ystävällisesti,

Päivi Ylipaavalniemi
Tienpidon asiantuntija
paivi.ylipaavalniemi@ely-keskus.fi
puh. 0295 021369

Uudenmaan elinkeino-, liikenne- ja ympäristökeskus
Liikenne ja infrastruktuuri
PL 36, 00521 Helsinki
[www.ely-keskus.fi/uusimaa]www.ely-keskus.fi/uusimaa

Orimattilan Vesi Oy
Tokkolantie 3
16300 ORIMATTILA

LAUSUNTO

3.3.2021

Orimattilan kaupunki
Ympäristövaliokunta

Viite: Orimattilan kaupungin ympäristövaliokunnan lausuntopyyntö liittyen Rudus Oy:n yhdistettyyn maa-ainelupahakemukseen ja ympäristölupahakemukseen, pohjoinen alue

MAA-AINES- JA YMPÄRISTÖLUPAHAKEMUS / RUDUS OY / MALLUSJOKI / ORIMATTILA, POHJOINEN ALUE

Rudus Oy:n Salusjärven pohjoispuolelle kiinteistöllä 560-407-9-96 (Salusmäki II) tällä hakemuksella hakema maa-ainestenotto sekä soran murskaus sijoittuvat alueen eteläosilta Isonhaonmäen II-luokan pohjavesialueelle (0156008). Lupaa haetaan olemassa olevan toiminnan jatkamiseen 10 vuoden määräajaksi. Orimattilan pohjavesialueiden suojelusuunnitelmaan (2014) on kirjattu, että Isonhaonmäen pohjavesialueen käyttöönottomahdollisuudet tulisi tutkia. Isonhaonmäen pohjavesialueen rajausta on muutettu 2019, jonka jälkeen sen antoisuudeksi on arvioitu 200 m³/d. Isonhaonmäen pohjavesialueella saattaa olla merkitystä tulevaisuudessa paikallisesti Hennan alueen vedenhankinnan turvaamisessa.

Kiinteistön Salusmäki II pohjoisosassa olevan pohjaveden havaintoputken PVP 2 vedenpinnan korkeus ei välttämättä kerro pohjaveden korkeutta Isonhaonmäen pohjavesialueella, koska kyseinen havaintoputki on pohjavesialueen rajauksen ulkopuolella. Vastaavasti kyseisen pohjavesiputken kautta ei saada välttämättä riittävää tietoa pohjaveden laadusta ja sen muutoksista Isonhaonmäen pohjavesialueella. Orimattilan Vesi Oy:n näkemyksen mukaan maa-ainesten oton ja soran murskauksen vaikutuksia pohjaveden korkeuteen ja laatuun tulisi seurata Isonhaonmäen pohjavesialueella. Kiinteistön Salusmäki II eteläosassa oleva PVP 1 on ollut lupahakemuksen mukaan kuiva, joten sen tarkkailusta on luovuttu 2019.

Orimattilan Vesi Oy vastustaa soranottoa vedenhankinnan kannalta tärkeillä pohjavesialueilla sekä pohjavesialueilla, joiden hyödyntämistä yhdyskuntien vedenhankintakäyttöön tulisi selvittää. Lähellä käyttökohdetta oleva pohjavesialue saattaa olla paikallisesti tärkeä turvaamaan Hennan alueen vedentarvetta myös mahdollisen yhdysvesijohdon häiriötilanteen aikana. Orimattilan pohjavesialueiden suojelusuunnitelmaan on kirjattu seuraavaa: *"Maa-ainesottolupia ei pääsääntöisesti tulisi myöntää alueille, jotka on merkitty kartoille vedenottoon mahdollisesti sopivina*

Orimattilan Vesi Oy
Tokkolantie 3, 16300 Orimattila – puh. 044-781 3579 – fax (03) 777 1421
etunimi.sukunimi@orimattila.fi – y-tunnus: 0934505-6

kohteina. Mikäli erillisillä tutkimuksilla voidaan osoittaa, ettei maa-ainesotto oleellisesti vähennä kohteen soveltuvuutta vedenhankintaan, voidaan luvan myöntämistä kuitenkin harkita."

Mikäli ympäristövaliokunta myöntää maa-aineslupahakemuksen mukaisen luvan, Orimattilan Vesi Oy esittää vedenhankinnan kannalta tärkeän pohjavesialueen turvaamiseksi lausunnossaan seuraavaa:

1. Maa-ainelain 3 §:n mukaisesti maa-ainesten ottamisesta ei saa aiheutua tärkeän tai muun vedenhankintakäyttöön soveltuvan pohjavesialueen vedenlaadun tai antoisuuden vaarantumista ellei siihen ole saatu vesilain mukaista lupaa.
3. Isonhaonmäen pohjavesialueella tulee kiinnittää huomiota siihen, että kerrallaan avattuna oleva pinta-ala on luokitellulla pohjavesialueella mahdollisimman pieni.
4. Maa-aineston suunnittelussa, järjestämisessä ja jälkihoidossa tulee huomioida erityisesti Isonhaonmäen pohjavesialueella Ympäristöministeriön julkaisun "Maa-ainesten ottaminen" (2020:24) ohjeet.
5. Maa-ainesten oton ja soran murskauksen vaikutuksia pohjaveden korkeuteen ja laatuun tulisi seurata Isonhaonmäen pohjavesialuerajauksen sisäpuolella.
6. Alimman ottotason ja ylimmän pohjaveden pinnan väliin tulee jättää Isonhaonmäen pohjavesialueella riittävän paksu suojakerros. Suojakerroksen ollessa karkearakeista esim. 4 metrin suojakerros ei välttämättä riitä pohjaveden suojaamiseen.
7. Maa-aineston lupaehtoihin on kirjattava pohjavesivaikutusten tarkkailu (pohjaveden pinnankorkeus ja laatu) Isonhaonmäen pohjavesialuerajauksen sisäpuolella. Pohjaveden pinnankorkeutta ja laatua tulee seurata vähintään nykyistä vastaavalla tiheydellä ja analyysivalikoimalla. Tulokset on toimitettava Orimattilan Vesi Oy:lle.
8. Ottotason alapuolisia massanvaihtoja tai pohjaveden asemaa muuttavaa kaivua ei sallita Isonhaonmäen pohjavesialueella.
9. Lupamääräysten noudattamisen ja valvonnan helpottamiseksi Isonhaonmäen pohjavesialueella tulee olla riittävästi alinta ottotasoa osoittavia, selvästi näkyviä, korkeusmerkkejä. Myös ottamis- ja kaivualan rajat ja leikkauskohdat luiskamalleineen tulee olla merkittyinä maastossa. Merkinnät tulee olla asennettuna ennen lupahakemuksen mukaisen ottotoiminnan aloittamista ja ne on pidettävä kunnossa ja luettavissa koko ottoluvan keston ajan.
10. Maa-aineksen ottoa varten tarvittavat öljysäilöt ja muut pohjavedelle vaarallisten kemikaalien varastot sekä tankkauspisteet on sijoitettava Isonhaonmäen pohjavesialueen ulkopuolelle. Myös murskaustoiminnan tulee tapahtua kyseisen pohjavesialueen ulkopuolella. Lisäksi pohjaveden

Orimattilan Vesi Oy

Tokkolantie 3, 16300 Orimattila – puh. 044-781 3579 – fax (03) 777 1421

etunimi.sukunimi@orimattila.fi – y-tunnus: 0934505-6

suojelemiseksi on huolehdittava siitä, että pohjavedelle vahingollisten aineiden käsittelyssä noudatetaan erityistä huolellisuutta ja varovaisuutta.

11. Jos öljyä tai muuta pohjaveden laatua vaarantavaa ainetta joutuu maaperään luokitellulla pohjavesialueella tai sen läheisyydessä, on siitä välittömästi ilmoitettava Päijät-Hämeen pelastuslaitokselle ja Orimattilan kaupungin vesilaitokselle sekä ryhdyttävä heti toimenpiteisiin vahingon leviämisen estämiseksi.
12. Maa-ainesten ottoalueiden käyttäminen maan- ja jätteenkaatopaikkoina tulee estää.
13. Suolan käyttö ja varastointi luokitellulla pohjavesialueella on kielletty ja työkoneissa tulee käyttää mahdollisuuksien mukaan biohajoavaa hydrauliiikkaöljyä.
14. Maa-aineksenoton yhteydessä tulee aina varata imeytysainetta työkoneiden mahdollisten öljyvahinkojen varalta.
15. Maa-ainesten ottoalueiden jälkihoito Isonhaonmäen pohjavesialueella tulee varmentaa riittäväksi pohjaveden suojelun kannalta soranoton loputtua. Alueen jälkitasauksessa, jälkiverhoilussa ja yleisessä siistimisessä ei saa käyttää pohjavettä vaarantavia materiaaleja. Mikäli jälkihoitoa varten pintamaita tuodaan alueen ulkopuolelta, tulee näiden maiden puhtaus varmistaa. Lisäksi liian hienojakoiset, helposti pohjaveteen kulkeutuvat maa-ainestyypit tulee rajata mahdollisuuksien mukaan pois. Maisemointi tulee tehdä vaiheittain viimeistään kolmen vuoden kuluessa siitä, kun tietty soranottoalue on saavuttanut alimman ottotasona. Näin pohjaveden pilaantumisriskiä saadaan pienennettyä. Pohja tulee muotoilla myös siten, että alueelle ei lammikoidu haitallisesti pintavesiä.
16. Lupaehtojen toteutumista tulee valvoa.

Orimattilassa 3.3.2021


.....
Jami Junkkari
Orimattilan Vesi Oy

Orimattilan Vesi Oy
Tokkalantie 3, 16300 Orimattila – puh. 044-781 3579 – fax (03) 777 1421
etunimi.sukunimi@orimattila.fi – y-tunnus: 0934505-6

VALITUSOSOITUS

Valitusviranomainen

Ympäristölupaviranomaisen päätökseen saa hakea valittamalla muutosta **Vaasa hallinto-oikeudelta**. Asian käsittelystä perittävästä maksusta valitetaan samassa järjestyksessä kuin pääasiasta.

Valitusaika

Valitus on toimitettava valitusviranomaiselle viimeistään kolmantenakymmenentenä (30.) päivänä päätöksen tiedoksisaantipäivästä, tiedoksisaantipäivää lukuun ottamatta.

Jos valitusajan viimeinen päivä on pyhäpäivä, lauantai, itsenäisyyspäivä, vapunpäivä, jouluaatto tai juhannusaatto valitusaika jatkuu vielä seuraavana arkipäivänä.

Päätöksen antopäivä **16.7.2021**

Valitusajan viimeinen päivä **23.8.2021**

Valituksen sisältö

Valituskirjelmässä on ilmoitettava

- valittajan nimi ja kotikunta
- postiosoite ja puhelinnumero, joihin asiaa koskevat ilmoitukset valittajalle voidaan toimittaa
- päätös, johon haetaan muutosta, miltä kohdin muutosta haetaan, mitä muutoksia vaaditaan tehtäväksi ja millä perusteella muutosta vaaditaan.

Jos valittajan puhevaltaa käyttää hänen laillinen edustajansa tai asiamiehensä tai jos valituksen laatijana on joku muu henkilö, valituskirjelmässä on ilmoitettava myös tämän nimi ja kotikunta.

Valituskirjelmä on valittajan, laillisen edustajan tai asiamiehen allekirjoitettava.

Valituksen liitteet

Valituskirjelmään on liitettävä

- ympäristölupaviranomaisen päätös alkuperäisenä tai jäljennöksenä
- asiakirjat, joihin valittaja vetoaa vaatimuksensa tueksi, jollei niitä ole jo aikaisemmin toimitettu viranomaiselle
- asiamiehen valtakirja

Valituksen toimittaminen perille

Valituskirjelmän voi viedä valittaja itse tai hänen valtuuttamansa asiamies. Sen voi omalla vastuulla lähettää myös postitse tai toimittaa lähetin välityksellä tai sähköisesti. **Valituskirjelmä on jätettävä niin ajoissa, että se ehtii perille valitusajan viimeisenä päivänä ennen viraston aukioloajan päättymistä.**

Oikeudenkäyntimaksu

Muutoksenhakijalta peritään asian käsittelystä Vaasan hallinto-oikeudessa oikeudenkäyntimaksu. Tuomioistuinten ja eräiden oikeudenkäyntiviranomaisten suoritteista perittävistä maksuista annetussa laissa (701/1993) on erikseen säädetty eräistä tapauksista, joissa maksua ei peritä.

Yhteystiedot

Vaasan hallinto-oikeus

Korsholmanpuistikko 43, 4. krs

PL 204, 65101 Vaasa

Puhelinvaihde:

029 56 42611

Kirjaamo 029 56 42780

Faksi: 029 56 42760

Sähköposti: vaasa.hao(at)oikeus.fi

Auki maanantaista perjantaihin kello 8.00 – 16.15.

**Rudus Oy:n yhdistelmäluvan Henna pohjoinen, Salusmäki II tila rn:o 560-407-9-96,
Mallusjoki päivittäminen**

Ympäristövaliokunta 17.01.2024
170/11.01.00/2021

Valmistelu ja lisätiedot Asian valmistelu ja tiedustelut: ympäristönsuojelusihteri Kirsi Liukkonen-Hämäläinen, puh. 040 5216733, kirsi.liukkonen-hamalainen@orimattila.fi

Rudus Oy on jättänyt hakemuksen yhdistelmäluvansa päivittämiseksi.

Rudus Oy:n nykyisessä yhdistelmäluvassa (170/11.01.00/2021) alueen jälkihoitosuunnitelmassa on mukana koilliskulman yhteinen maa-alue, Hiekka- ja sorapalsta 560-878-3-0. Vanhaa soraottoaluetta esitettiin aikaisemmassa lupahakemuksessa maisemoitavaksi tulevan ottotoiminnan yhteydessä. Orimattilan ympäristövaliokunnan antaman luvan lupaehdossa 9 määrätään, että ne ottamisalueen osat (kuten 560-878-3-0), joilla nykyisten tai umpeutuneiden lupien mukainen pohjataso on saavutettu, tulee jälkihoitaa ennen kuin ottamista muualla jatketaan.

Rudus Oy hakee lupaa jättää yhteinen maa-alue Hiekka- ja sorapalsta 560-878-3-0 pois tilan Salusmäki II jälkihoitosuunnitelmasta ja lupaehdon 9 jälkihoitovelvoitteesta. Perustelut: vanhan yhteisen sora-alueen maisemoinnin yhdistäminen tilan Salusmäki II maisemointiin siten, että vanha soraottoalue maisemoidaan ennen ottotoiminnan jatkamista tilalla Salusmäki II, ei alueiden pohjatasot huomioiden ole mahdollista.

Lisäksi Rudus Oy pyytää lupaviranomaista huomioimaan, että hiekka- ja sorapalstan jättäminen pois jälkihoitosuunnitelmasta pienentää hieman (8.000 m³ktr) otettavan maa-aineksen määrää. Päivitetty uusi otettavan määäineksen laskelma on 664.000 m³ktr, kun se aikaisemmin oli 672.000 m³ktr.

Rudus Oy on toimittanut päivitetyt nykytila-, suunnitelma ja lopputilakartat sekä leikkauspiirrustuksen lupaviranomaiselle hakemuksen liitteinä.

Ympäristönsuojelusihterin ehdotus

Ympäristövaliokunta toteaa, että Rudus Oy on päivittänyt voimassa olevaa yhdistelmäluvaansa 170/11.01.00/2021 seuraavasti:

- 1) Ympäristölupapäätöksestä poistetaan kokonaan noin 4000 m² Hiekka- ja sorapalsta 560-878-3-0. Samalla luvan kokonaisottomäärä (672.000 m³ktr) pienenee 8000 m³ktr:llä eli uusi kokonaisottomäärä on 664.000 m³ktr.

- 2) Lupamääräyksen 9 jälkihoitovelvoitetta koskien kiinteistöä 560-878-3-0 ei enää ole, koska alue ei enää kuulu lupaan päivityksen jälkeen.
- 3) Nykyiset nykytila/suunnitelma/lopputilannekartta/leikkauspiirustus päivitetään liitteenä olevilla uusilla päivitetyillä versioilla.

Liite 1

Ympäristövaliokunta hyväksyy päivityksen ja huomioi päivityksen valvontamaksussaan koskien vuotta 2024.

Esittelijä Johtava rakennustarkastaja Timo Tarkkala

Päätösehdotus

Ympäristösuojelusihteerin valmistelun mukaisesti ympäristövaliokunta hyväksyy ympäristöluvan päivityksen ja huomioi päivityksen valvontamaksussaan koskien vuotta 2024.

Päätös

Lide 4

Tutkimuskuortta

1.10.2024

Henna Pohjonen, Onnatti

Sisältää osittain ei julkista tietoa.

Liiite 4

Pohjanvesiselitys

1.10.2024

Henna Pohjonen, Ommattila

Sisältää osittain ei julkista tietoa.



GEO-WORK OY
Vartiopolku 5
17200 Vääksy

14.6.2024

ORIMATTILA-HENNA POHJOINEN MAATUTKALUOTAUS 13.6.2024

TEHTÄVÄ

Geo-Work Oy suoritti Insinööritoimisto Ekomaa Oy:n toimeksiannosta maatumkaluotauksen Orimattilassa Henna Pohjoinen sora-alueella. Tutkimuksen tarkoituksena oli muodostaa kuva maaperän rakenteista, ja tehdä arvio pohjaveden- sekä kalliopinnan tasoista. Maastotutkimukset suoritettiin 13.6.2024. Maatumkalinjoja luodattiin alueelle 3kpl, yhteispituudeltaan 1107,74m. Linja 2 on jaettu kahteen osaan.





KALUSTO

Työ suoritettiin Geo-Work Oy:n omistamalla ja GSSI:n valmistamalla amerikkalaisella SIR-3000 tyyppisellä maatutka-laitteistolla. Luotauksissa käytettiin 100Mhz taajuista antennia. Mitattaessa maatutka-laitteisto oli sijoitettuna mittaajan syliin ja antennia vedettiin käsin perässä. Maatutkaluotauksen yhteydessä tutkalinjat mitattiin Trimblen R12i GNSS tarkkuus GPS laitteella. Aikamittakaavana käytettiin 500ns. Alla kuva laitteista ja tutkaajasta, ei alueelta.



MITTAUSOLOSUHTEET

Mittausolosuhteet ilmastollisesti olivat hyvät. Ilma oli pilvipoutainen ja lämpötila oli noin 11 astetta. Linjat kulkivat metsässä sekä nykyisessä montussa. Linja 2 jouduttiin luotaamaan kahdessa osassa korkean harjanteen vuoksi mitä ei pystytty ylittämään laitteiden kanssa.

MENETELMÄ

Maatutka (GPR) lähettää antenniyksikkönsä avulla lyhyitä (1-6 nanosekunnin pituisia) sähkömagneettisia pulsseja mitattavaan kohteeseen (maaperään). Nämä pulssit (sähköaallot) etenevät kohteen väliaineessa noin valon nopeudella, ja aina väliaineen sähköisesti muuttuvasta rajapinnasta osa lähetetystä aaltoenergiasta palautuu takaisin. Tämän takaisin palautuneen aaltoenergian voimakkuus (amplitudi), ja edestakaiseen matkaan kulunut aika (nanosekuntia) rekisteröidään tutkalaitteiston tallentimelle. Kun tämä tapahtuma suoritetaan liikkeessä, saadaan rekisteröityä kohteesta poikkileikkaus kohtisuoraan antennin lähetuspintaa kohden. Eli vedettäessä tutkan antennia maalla, saadaan maaperän kerros-järjestyksestä maatutkan informaation perustuva poikkileikkauskuva. Käytettäessä mittapyörää voidaan säätää tutkalla se, kuinka monta mittauspistettä tallennetaan 1m:n aikana. Tässä tutkimuksessa otettiin metrille 20 mittausta.



SIDONTA

Linjat mitattiin kiinni R12i GNSS GPS laitteella maatulkuotauksen yhteydessä Geo-Work Oy:n toimesta. Mitattujen pisteiden xyz tietoja käytettiin hyväksi profiilien tasoituksessa ja linjojen korkeuden ja pituuden määrittämisessä. Koordinaattijärjestelmänä käytettiin ETRS-TM35FIN ja korkeusjärjestelmä N2000.

Yleistä

Tulostetuilla kuvilla on topografiaan sidottu pituusleikkaus tulkintoineen metrimittakaavassa ja sen alla tutkaprofiili, aikamittakaavassa, jolle on tehty tulkinta.

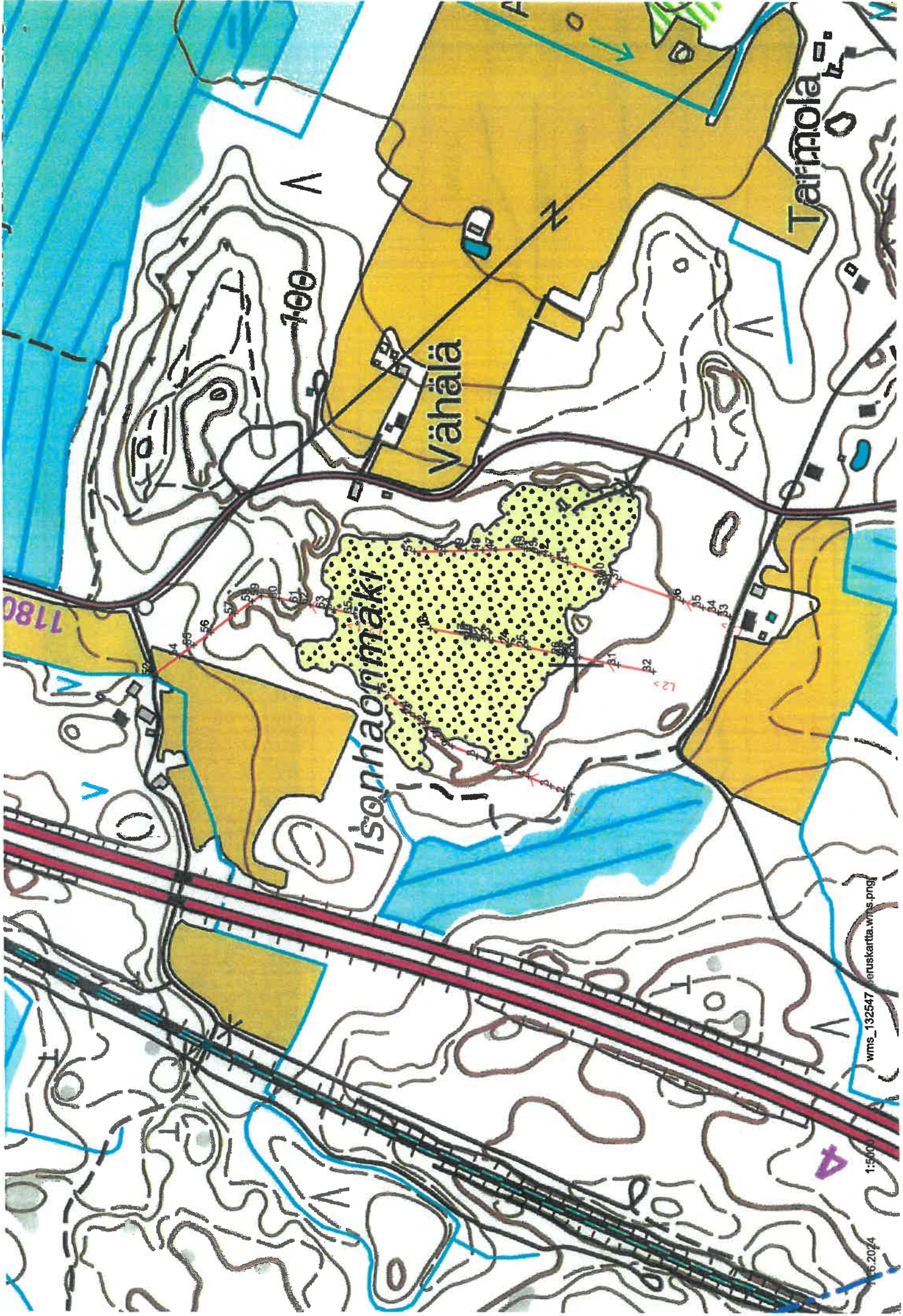
Tutkimus ja sen tulokset on tehty parhaan kyvyn mukaan niistä tiedoista mitä on tähän mennessä ollut saatavilla. Tulkintaa voidaan myöhemminkin tarkentaa, jos alueelta saadaan lisää maaperäinformaatiota kuten kairauksia ja monttutietoa.

Jukka Clifford

Geo-work Oy
14.6.2024

Noudatamme KSE2013 ehtoja kaikissa töissämme.





Vähälä

Isohaonnamäki

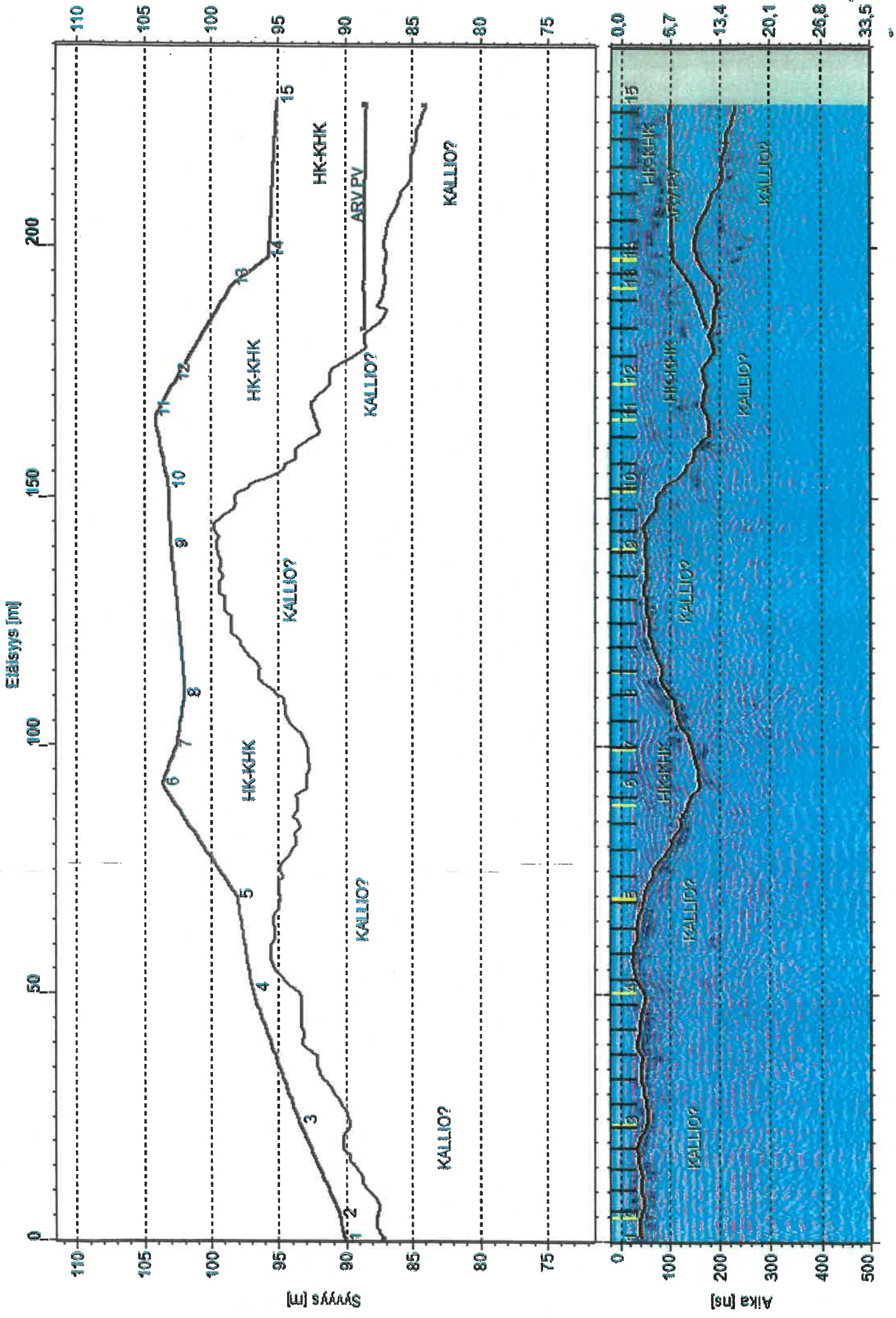
Tammola

1180

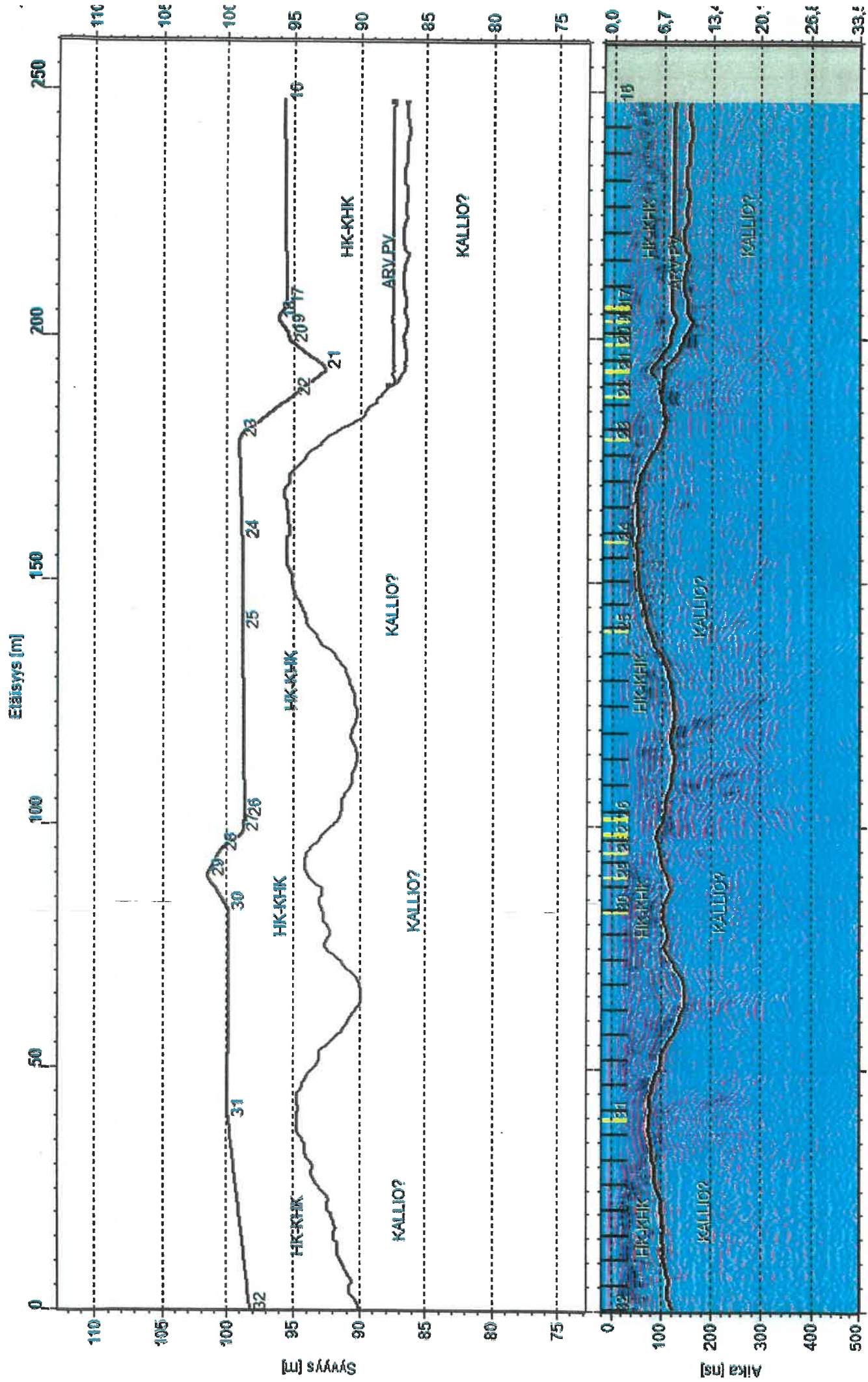
wms_132547_oruskartta.wms.png

1:5000

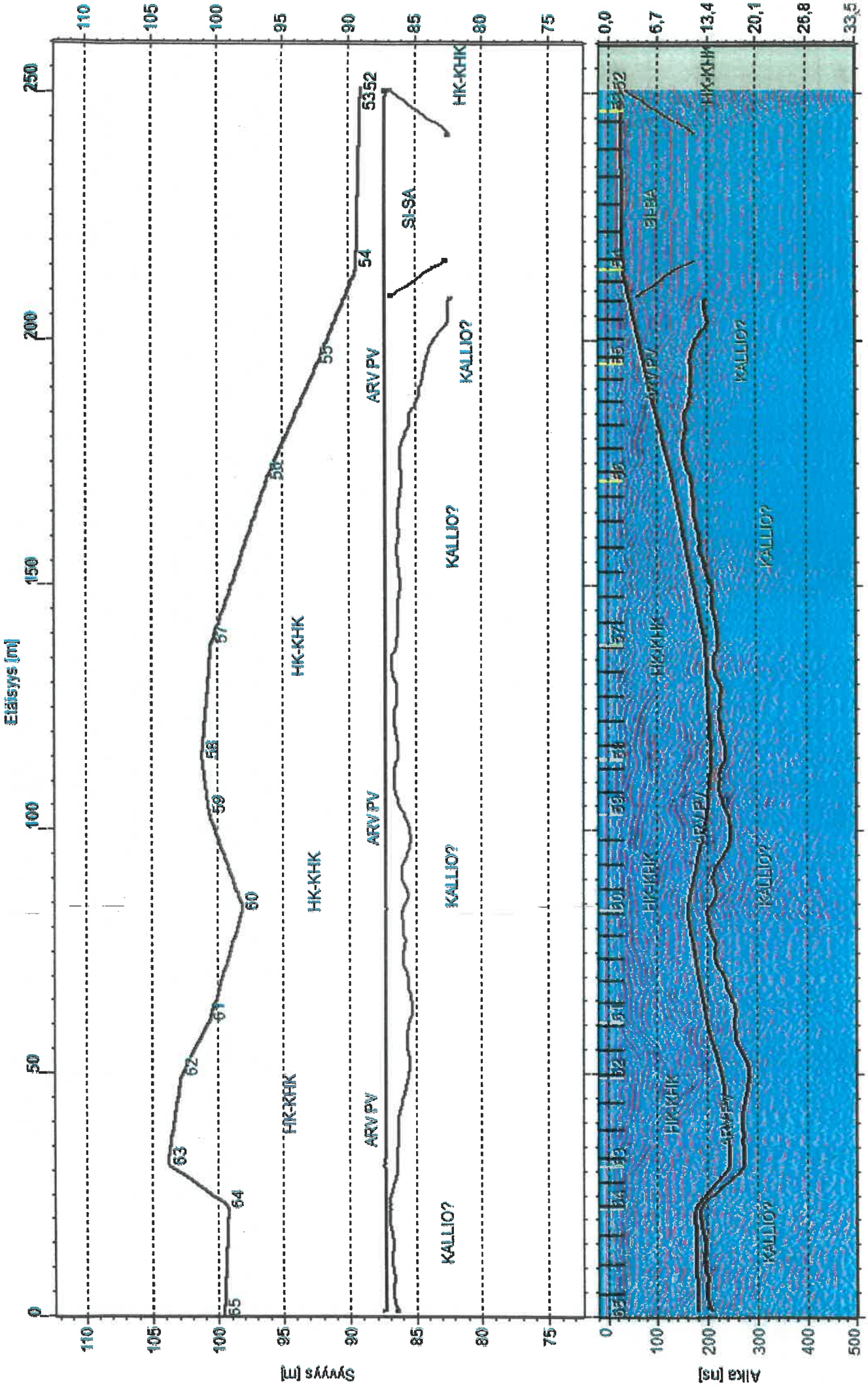
16.2024



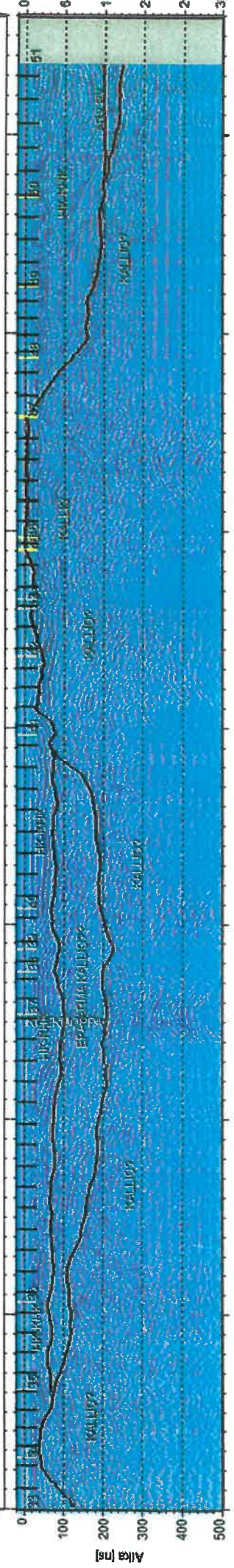
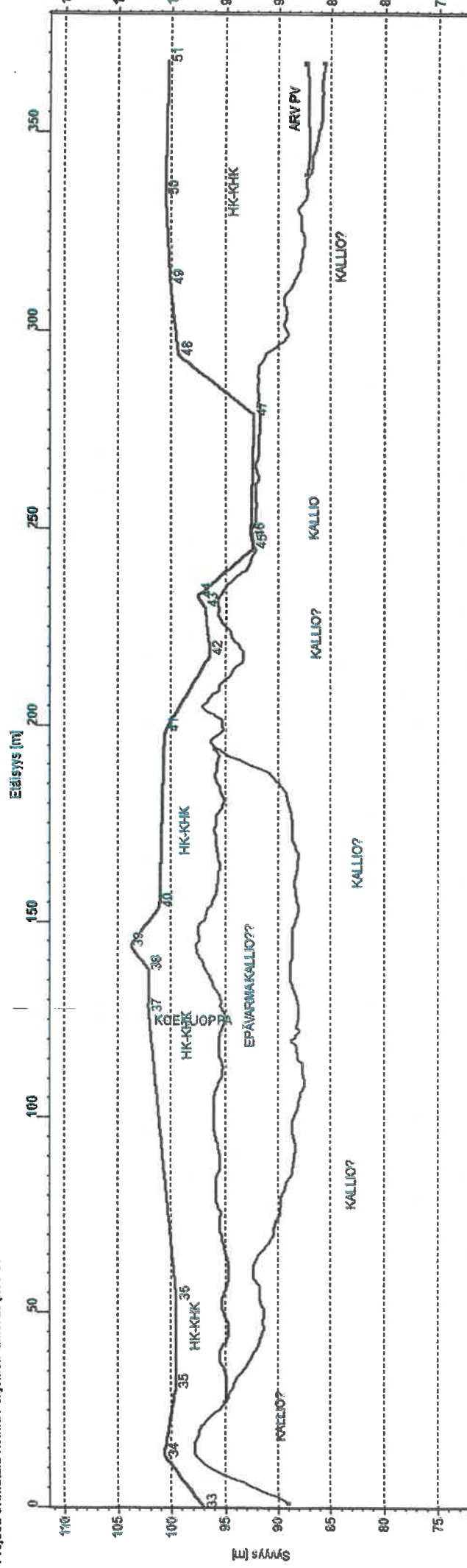
Project Orimattila-Henna Polyjoinen Line: L2 pi32-16



Project: Orimattila-Henna Polijoien Line: L2_1 pi65-52



Project: Orenattä-Henna Pohjoinen Line: L3 p33-51



Liite 3

1.10.2024

Tutkimuskartta

Henna Pohjonen, Orimattila

Sisältää osittain ei julkista tietoja.

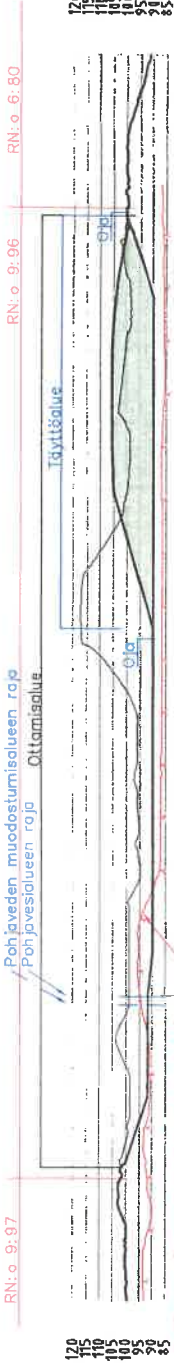
Täyhtösuunnitelma kartta

4.12.2024

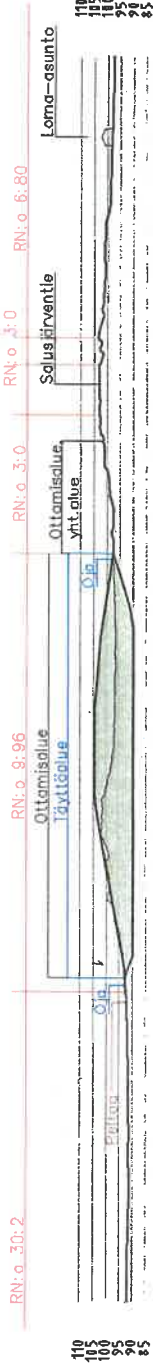
Henna Pohjonen, onimattila

Sisältää osittain ei julkista tietoa.

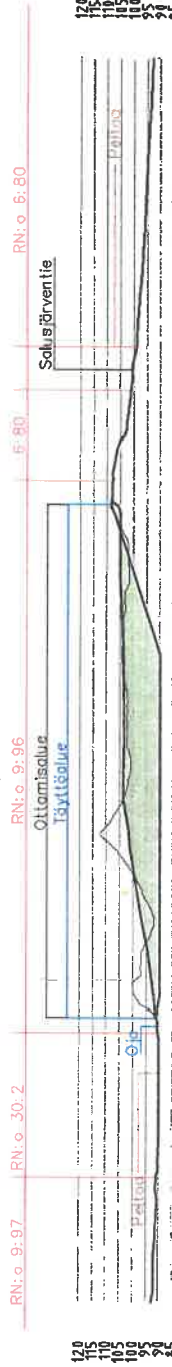
PITUUSLEIKKAUS A-A
1:2000/1:2000



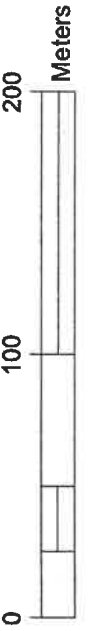
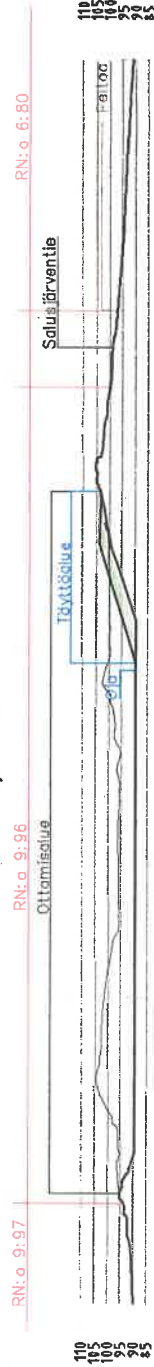
POIKKILEIKKAUS 3-3
1:2000/1:2000



POIKKILEIKKAUS 2-2
1:2000/1:2000



POIKKILEIKKAUS 1-1
1:2000/1:2000



14.1.2025

Orimattilan kaupunki
Ympäristönsuojelu
kirsi.liukkonen-hamalainen@orimattila.fi

Täydennys lupahakemukseen, Salusmäki II

Taustaa

Rudus Oy hakee muutosta yhdistettyyn maa-aines- ja ympäristölupaan Rudus Oy:n maa-ainesten ottamisalueelle Orimattilan Mallusjoen kylän tilalle Salusmäki II (560-407-9-96). Hakemusta pyydetään täydentämään toimittamalla tiedot aiemmin puheena olleesta kertaluontoisesta hankkeesta, mistä ylijäämämaat syntyvät, kiinteistörekisterinumerot ja peruskarttakopiot hankekiinteistöstä, ennakkoselvitys kohteen pilaantumattomuusarviinnista käyttöhistorian perusteella sekä selkeästi rajatun toiminnan määräjän.

Täydennys

Luvitusasia on lähtenyt Ruduksella käyntiin tietyn projektin maamassojen vastaanottamisesta. Kyseisestä projektista ei kuitenkaan ole enää tarvetta ajaa ylijäämämaita, mistä syystä lupaa haetaan maiden vastaanottoon yksilöimättömästä kohteesta/kohteista.

Pyrkimyksenä on, että kohdehankkeita olisi mahdollisimman vähän. On mahdollista, että maamassat tulevat vain yhdestä isosta tai muutamasta suurehkosta kohteesta, mutta myös muut vaihtoehdot voivat tulla kyseeseen. Vastaanotettavan ylijäämämaan puhtaus varmistetaan hakemuksen kappaleessa 9.1 *Alueelle tuotavien aineiden määrä ja laatu* kuvatun mukaisesti.

Muutoslupahakemus koskee koko nykyisen luvan voimassaoloaika. Nykyinen maa-aines- ja ympäristölupa on voimassa 7.7.2031 saakka.

Arto Solante
Yksikönpäällikkö
MAT Etelä-Suomi, Rudus Oy

