

ORIMATTILAN KAUPUNKI

## Rakennetun ympäristön selvitys – Erkontien ympäristö

Raportti



12.9.2019

## Sisällysluettelo

1	JOHDANTO .....	2
1.1	Työn tarkoitus.....	2
1.2	Selvitysalue .....	2
1.3	Kaavamerkinnot ja aiemmat inventoinnit .....	4
1.3.1	Valtakunnallisesti merkittävät rakennetut kulttuuriympäristöt RKY .....	4
1.3.2	Maakuntakaavatilanne .....	4
1.3.3	Keskusta-Virenojan osayleiskaava 2020 .....	5
1.3.4	Erkontien alueen asemakaavatilanne .....	6
1.3.5	Päijät-Hämeen kulttuurihistorialliset kohteet, täydennys selvitys 1983.....	8
1.3.6	Orimattila, kulttuurihistorialliset kohteet 1984.....	8
1.3.7	Porvoonjoen yläjuoksun esihistoriallisia ja kulttuurihistoriallisia kohteita Lahden, Hollolan ja Orimattilan alueella 2002 .....	8
1.3.8	Orimattilan rakennetun kulttuuriympäristön selvitys, 2005.....	8
1.3.9	Päijät-Hämeen rakennettu kulttuuriympäristö, 2006.....	8
2	HISTORIA.....	9
2.1	Orimattilan ja Erkontien historiaa.....	9
2.1.1	1900-luvun alku.....	9
2.1.2	Ennen sotia ja niiden välissä: Kirkonkylän raitti alkaa muodostua nykyisen kaltaiseksi .....	11
2.1.3	Sotien jälkeinen aika .....	12
2.1.4	1970-luvulta 1990-luvulle: kasvun ajasta lamaan .....	13
3	Erkontien kaupunkikuva ja nykytilanne .....	15
4	ERKONTIEN YMPÄRISTÖN KAUPUNKIKUVAN ANALYYSI .....	26
4.1	Erkontien pohjoispääty .....	27
4.2	Erkontie Puistotieltä Palojoelle .....	28
4.3	Erkontien eteläpuoli .....	29
5	LÄHTEET .....	30

12.9.2019

---

## Rakennetun ympäristön selvitys – Erkontien ympäristö

### 1 JOHDANTO

#### 1.1 Työn tarkoitus

Tämän selvityksen tavoitteena on tuottaa taustamateriaalia Erkontien ympäristön rakennetun kulttuuriympäristön osalta asemakaavatyötä varten. Työssä selvitetään tarkastelualueen rakennusten historiaa, ominaispiirteitä, arkkitehtuuria ja arvoja sekä tarkastellaan rakennetun ympäristön erityispiirteitä ja kaupunkikuvaa.

Selvitystyön yhteydessä laaditaan myös Erkontie 14:ssä sijaitsevan entisen Jaakkolan kutomon rakennuksen osalta tarkempi rakennushistoriallinen inventointi, joka käsitellään erillisessä raportissa.

Työn tilaaja on Orimattilan kaupunki, jota edustaa kaavoituspäällikkö Suvi Lehtoranta. Työn ovat laatineet FCG Suunnittelu ja tekniikka Oy:stä arkkitehdit Minttu Kervinen ja Julia Virkkala.

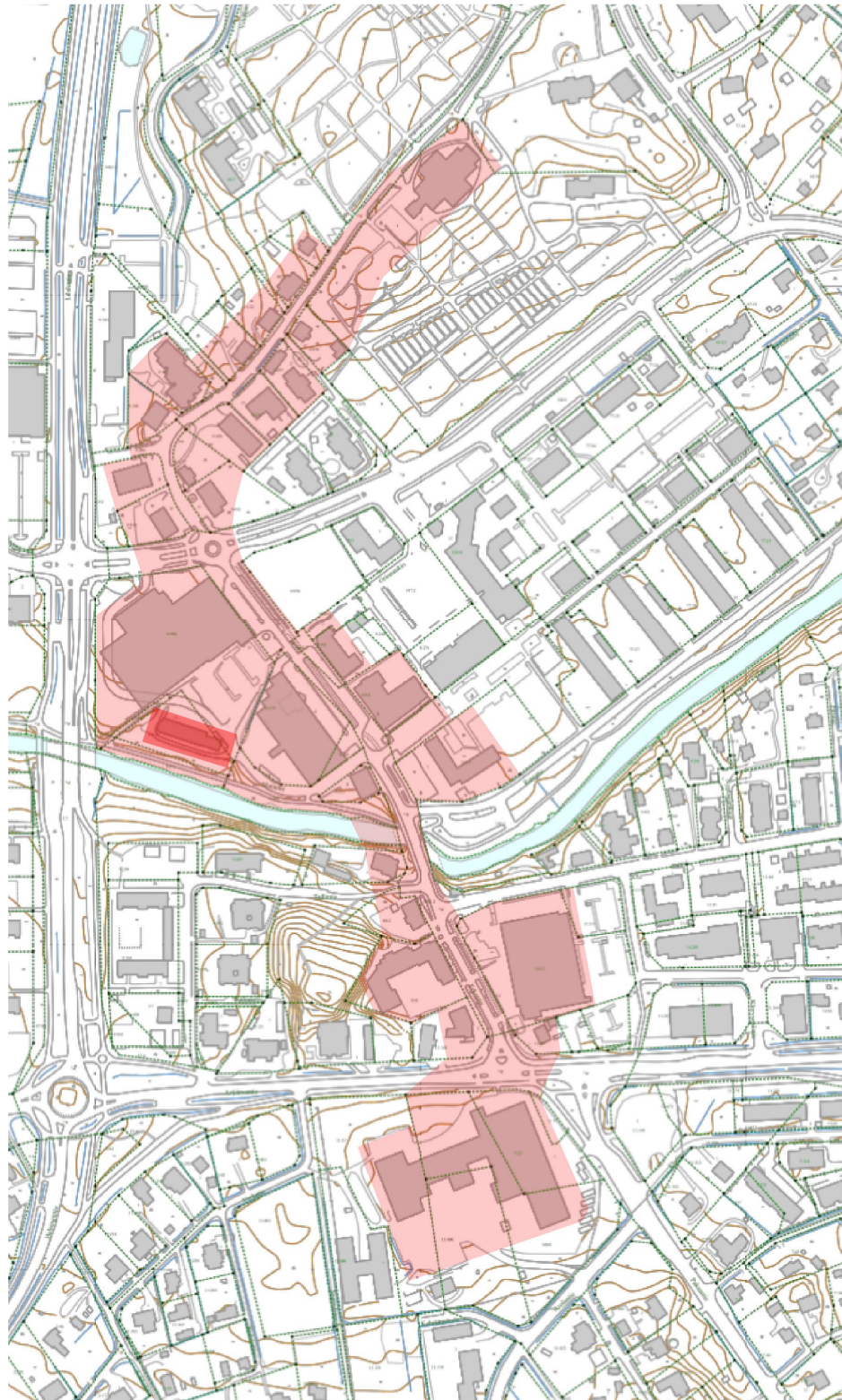
#### 1.2 Selvitysalue

Selvitysalue sijaitsee Orimattilan keskustassa. Selvitysalue kattaa koko Erkontien alueen Kehräämöltä, Artjärventien risteyksestä Orimattilan kirkolle. Selvitysalueella tai sen välittömässä läheisyydessä sijaitsee kaupungin keskeisiä julkisia rakennuksia ja palveluita. Raportissa on käyty lyhyesti läpi Erkontien ja sen varrella sijaitsevien rakennusten vaihteita. Raportti ei ole varsinainen rakennetun kulttuuriympäristön inventointi, eikä siinä ole arvioitu alueen rakennuksia tai maisemaa.

Selvitysalueella sijaitsee kolmekymmentä eri aikakausilta peräisin olevaa rakennusta. Selvityksessä on tarkasteltu historian ja kehittymisen näkökulmasta Erkontien lähiympäristöä kokonaisuutena. Erkontiellä sijaitsevat rakennukset on esitelty valokuvin ja lyhyin kirjallisin kuvailuin.



12.9.2019



Kuva 1. Selvitysalueen sijainti ja rajausta osoitettu punaisella. Erkontie 14 on osoitettu tummemman punaisella (pohjakartta: Orimattilan kaupungin karttapalvelu)



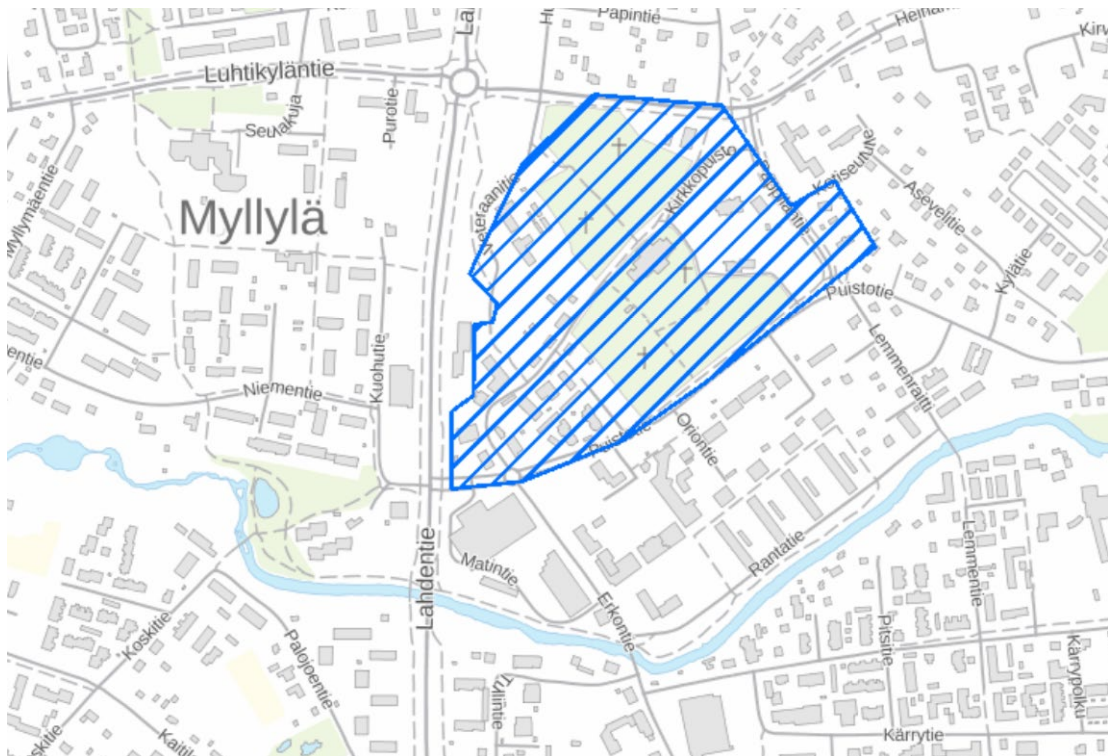
12.9.2019

### 1.3 Kaavamerkinntät ja aiemmat inventoinnit

#### 1.3.1 Valtakunnallisesti merkittävät rakennetut kulttuuriympäristöt RKY

Orimattilan kirkko ja sen lähiympäristö kuuluvat valtakunnallisesti merkittävään rakennettuun kulttuuriympäristöön Orimattilan kirkonmäki. RKY-aluearajaus kattaa Erkontien pohjoisosan Puistotien risteykseen saakka.

RKY on Museoviraston laatima inventointi, joka on valtioneuvoston päätöksellä otettu maankäyttö- ja rakennuslakiin perustuvien valtakunnallisten alueidenkäyttötavoitteiden tarkoittamaksi inventoinniksi rakennetun kulttuuriympäristön osalta 1.1.2010 alkaen. RKY-alueista on koottu tietoa Museoviraston sivuille [www.rky.fi](http://www.rky.fi).



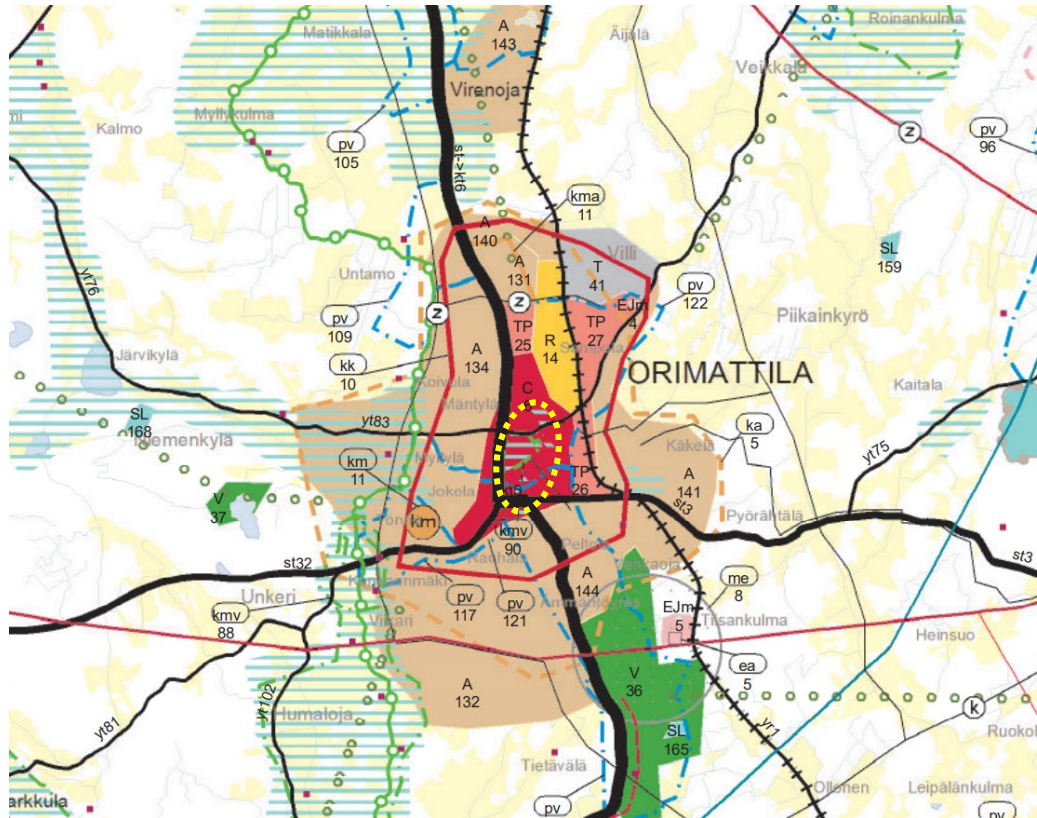
Kuva 2. RKY-aluearajaus. (Kuva: Liiteri-tietopalvelu)

#### 1.3.2 Maakuntakaavatilanne

Maakuntavaltuusto on hyväksynyt Päijät-Hämeen maakuntakaavan 2.12.2017 ja maakuntakaava on saanut lainvoiman 14.5.2019.

Erkontie lähialueineen on maakuntakaavassa osoitettu keskustatoimintojen alueeksi (C). Orimattilan kirkonmäki on osoitettu valtakunnalliseksi arvokkaaksi rakennetuksi kulttuuriympäristöksi (kmv). Palojoen varteen on osoitettu kulttuuriympäristön tai maiseman vaalimisen kannalta tärkeä alue (ma), johon kuuluu mm. Orimattilan kaupungintalo. Kehräämö lähialueineen on myös osoitettu kulttuuriympäristön tai maiseman vaalimisen kannalta tärkeäksi alueeksi (ma).

12.9.2019



Kuva 3. Ote Päijät-Hämeen maakuntakaavasta. Tarkastelualueen likimääräinen rajaus osoitettu keltaisella katkoviivasoikiolla. (Kartta: Päijät-Hämeen liitto)

### 1.3.3 Keskusta-Virenojan osayleiskaava 2020

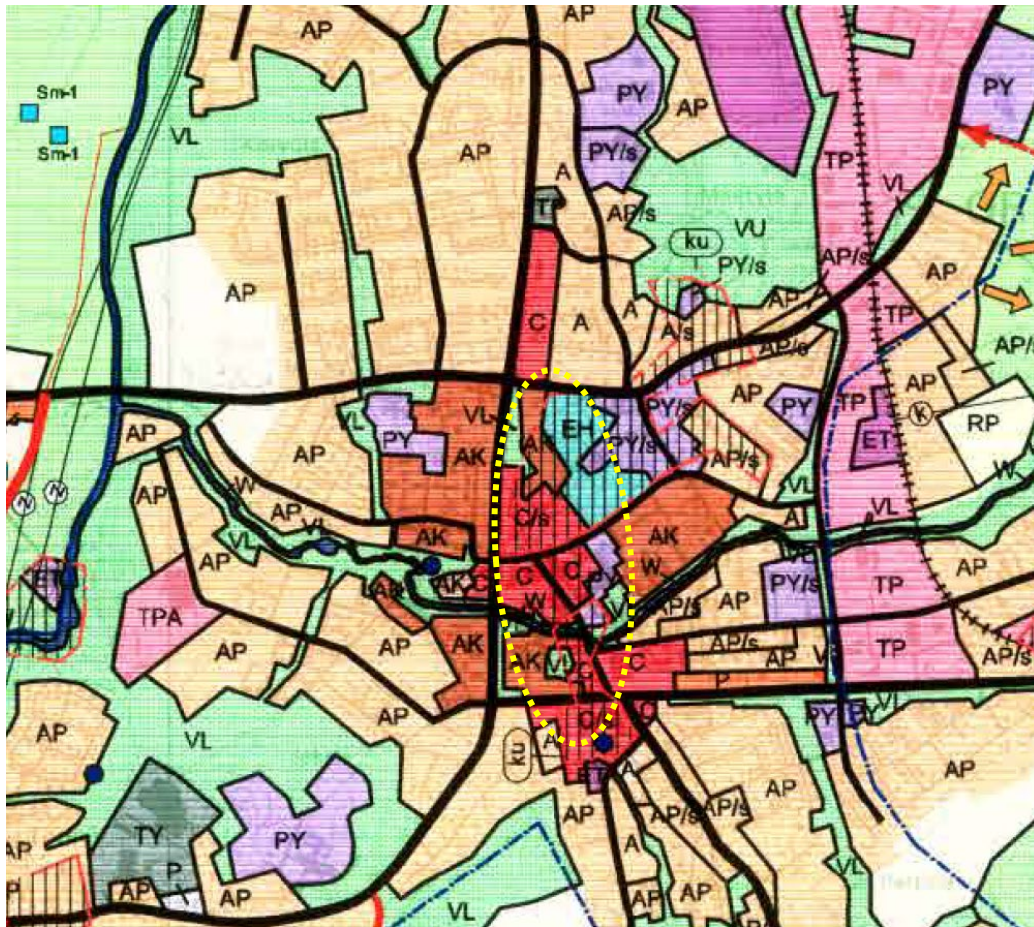
Orimattilan keskustan alueella on voimassa keskusta-Virenojan osayleiskaava 2020, joka on hyväksytty Orimattilan kaupunginvaltuustossa 18.6.2007. Osayleiskaava on tullut voimaan Orimattilan kaupunginhallituksen 20.8.2007 tekemällä päätöksellä muilta osin lukuun ottamatta Viikarin aluetta.

Suurin osa Erkontien alueesta on osayleiskaavassa osoitettu valtakunnallisesti tai maakunnallisesti merkittäväksi kulttuurihistorialliseksi ympäristöksi (ku). Osayleiskaavamääräyksen mukaan uudisrakentaminen, rakennusten korjaus- ja muutostyöt sekä muut ympäristöä muuttavat toimenpiteet tulee suorittaa siten, että alueen kulttuurihistoriallisesti/maisemallisesti arvokas luonne säilyy. Rakennuksia ei saa purkaa ilman MRL 127 §:ssä tarkoitettua lupaa.

Orimattilan kirkon alue on merkitty julkisten palvelujen ja hallinnon alueeksi, jolla ympäristö säilytetään (PY/s).



12.9.2019



Kuva 4. Ote keskusta-Virenojan osayleiskaavasta. Tarkastelualueen likimääräinen sijainti osoitettu keltaisella katkoviivasoikiolla. (Kartta: Orimattilan kaupunki)

#### 1.3.4 Erkontien alueen asemakaavatilanne

Erkontien alueella on voimassa useita eri asemakaavoja. Vanhin asemakaavoista, Orimattilan keskustaajaman rakennuskaava on hyväksytty Orimattilan kunnanvaltuustossa 26.10.1971 ja vahvistettu Uudenmaan lääninhallituksessa 6.7.1972. Tämä rakennuskaava on ensimmäinen asemakaava Erkontien alueella. Rakennuskaava perustui kunnanvaltuuston 15.1.1971 hyväksymään yleiskaavaan. Kaava on edelleen voimassa Kehräämön alueella ja osassa Erkontien kortteleita. Kehräämön alue on merkitty teollisuusrakennusten ja -laitosten korttelialueeksi (TT<sup>1</sup>) ja Erkontien länsi- ja itäpuolen korttelit liikerakennusten korttelialueiksi (AL). AL-alueille on osoitettu kerroskorkeuksia väliä II-V (kahdesta viiteen). Artjärventien alue on merkitty kauttakulku-, sisääntulo- ja ohitustieksi tie- ja vierialueineen (LT<sup>1</sup>).

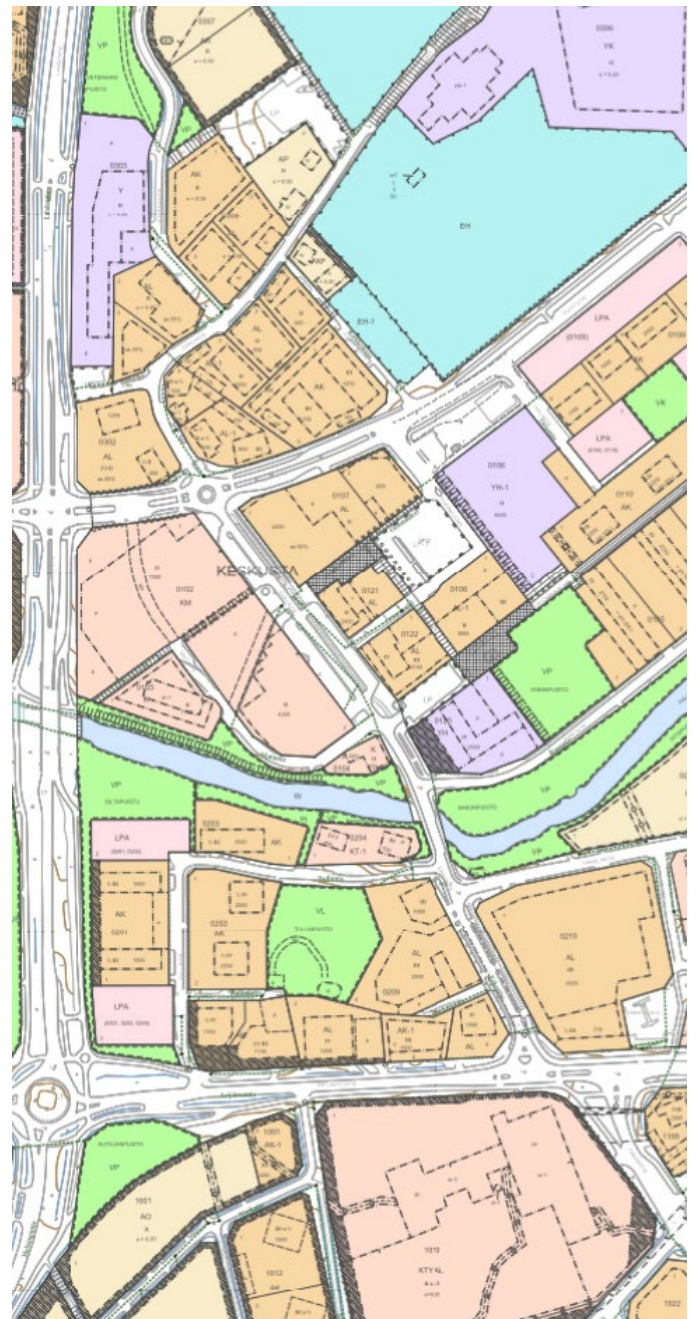
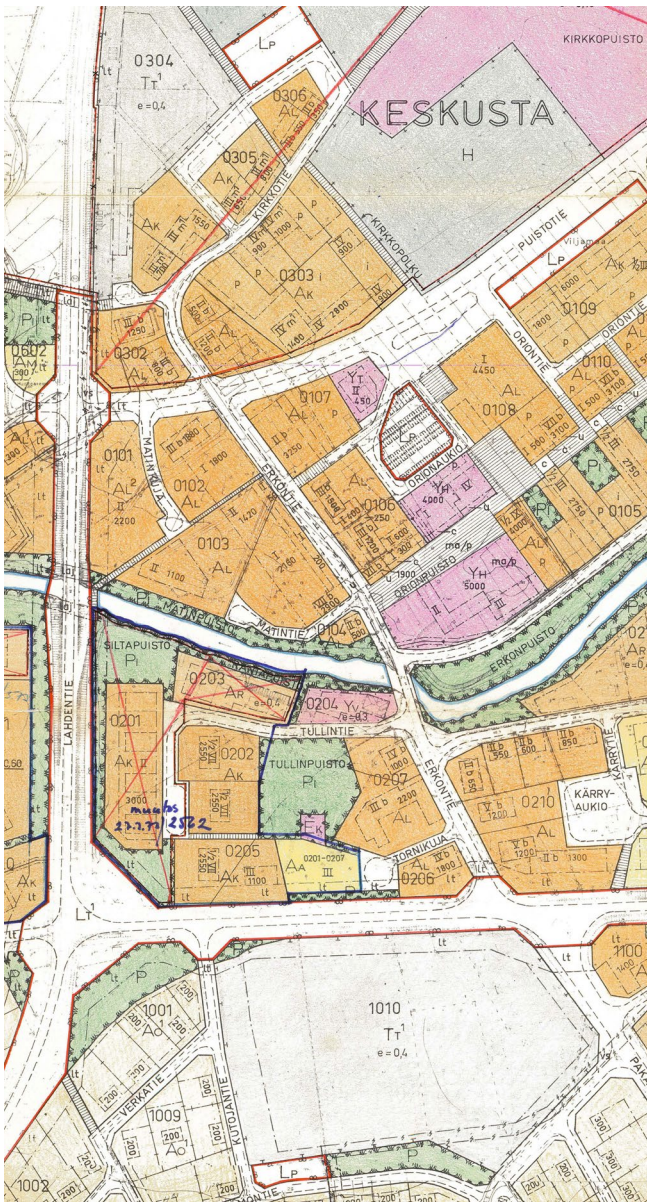
Orimattilan keskustan rakennuskaavan muutos, joka on hyväksytty Orimattilan kaupunginvaltuustossa 13.12.1999 ja vahvistettu Hämeen ympäristökeskuksessa 21.3.2002, oli alueen seuraava kokonaisvaltainen asemakaava, joka on voimassa Erkontien pohjoisosan mutkassa ja kirkkotien raitin vanhemmalla osalla ja kaupungintalon ympäristössä. Kaupungintalon alue on merkitty hallinto- ja viristorakennusten korttelialueeksi (YH) ja korttelialueet kaupungintalolta Puistotielle Erkontien itäpuolella on osoitettu asuin-, liike ja toimistorakennusten korttelialueiksi (AL). Korttelialueiden väliin on osoitettu aukioita ja pysäköintialueita. Erkontien pohjoisosa, alue Puistotieltä kirkolle, on rakennuskaavassa merkitty pääasiassa asuin- liike- ja toimistorakennusten korttelialueiksi (AL). Kirkkotien varren vanhaa asutusta käsittänyt alue on merkitty asuin-, liike-, ja toimistorakennusten



12.9.2019

korttelialueeksi, jolla ympäristö säilytetään (AL/s). Kirkkopuistoon rajoittuvat korttelialueet on merkitty asuinpienalojen korttelialueiksi (AP) ja niiden Erkontiehen rajoittuvat rakennukset on merkitty suojeltaviksi rakennuksiksi, joita ei saa ilman pakottavaa syytä purkaa (sr). AL-korttelin nro 0308 Erkontiehen rajoittuvat rakennukset on merkitty suojeltaviksi (sr).

Erkontien varrella sijaitsevan korttelin nro 0102, jolla sijaitsevat mm. S-market ja Orimatti, asemakaavan muutos on hyväksytty Orimattilan kaupunginvaltuustossa 25.5.2009. Asemakaavan muutos kattaa myös S-marketin takana sijaitsevan korttelin 0103. Korttelin nro 0102 alue on merkitty liike- ja toimistorakennusten korttelialueeksi, jolle saa sijoittaa vähittäiskaupan suuryksikön (KM). Kortteli nro 0103 on merkitty liike- ja toimistorakennusten korttelialueeksi (K). Korttelissa nro 0103 sijaitseva liikerakennus on merkitty suojeltavaksi rakennukseksi (sr-1).



Kuvat 5 ja 6. Vasemmalla ote Orimattilan keskustaajaman rakennuskaavasta. Oikealla ote ajantasa-asemakaavasta.

12.9.2019

---

### 1.3.5 Päijät-Hämeen kulttuurihistorialliset kohteet, täydennysselvitys 1983

Päijät-Hämeen seutukaavaliiton julkaiseman täydennysselvityksen on laatinut Lauri Putkonen. Selvitys on laadittu täydennysselvitykseksi Päijät-Hämeen kulttuurihistoriallisesta kohteista vuonna 1976 laadittuun selvitykseen. Erkontien varren rakennuksista täydennysselvityksessä on käsitelty Orimattilan kirkko, Kirkkotien miljö, entisen villatehtaan alue, ja entinen villatehtaan isännöitsijän asunto (Sevilla).

### 1.3.6 Orimattila, kulttuurihistorialliset kohteet 1984

Selvitys Orimattilan kulttuurihistoriallisista kohteista perustuu Päijät-Hämeen Seutukaavaliiton 1984 julkaisemaan täydennysselvitykseen alueen kulttuurihistoriallisista kohteista. Selvitys on laadittu perusselvitysaineistoksi seutukaavan laatimista varten. Luetteloon on valikoitu vain seudullisesti merkittävimmät kulttuurihistorialliset kohteet. Aiemmin vastaavanlaisia luettelointeja on julkaistu vuosina 1972 ja 1976. Selvityksen laatijana on toiminut Suunnittelulautakunta, arkkitehti Eeva Polso. Selvityksessä on mukana useita Erkontiellä sijaitsevia rakennuksia.

### 1.3.7 Porvoonjoen yläjuoksun esihistoriallisia ja kulttuurihistoriallisia kohteita Lahden, Hollolan ja Orimattilan alueella 2002

Lahden kaupunginmuseon Porvoonjoen asutustutkimus-hankkeen julkaisu, jonka on toimittanut Antti Lahdelma. Porvoonjoen asutustutkimuksen tutkimusalueeseen kuului 14 Orimattilan Porvoonjokilaaksoon kuuluvaa kylää. Orimattilan osalta inventointi on suoritettu otannalla, joka pyrittiin suhteuttamaan kylien kantatilojen määrää. Valinnassa on painotettu vanhoilla kylätonteilla sijaitsevia tiloja ja rakennuskannan laatua. Tässä yhteydessä on inventoitu Tullimäen jäljellä olevat rakennukset sekä Artjärventien ja kirkon välisen Erkontien alueen rakennuskantaa. Inventointikortteja ei ollut saatavilla tätä selvitystä varten.

### 1.3.8 Orimattilan rakennetun kulttuuriympäristön selvitys, 2005

Kuntien kulttuuriympäristöselvitys, KUKUSE-hanke toteutettiin ajanjaksolla 1.4.2003-30.6.2005. Hankkeen laatijana toimi arkkitehti Nina Könönen. Hanke käsitti viiden kunnan alueen ja siinä kartoitettiin uusia paikallisesti arvokkaita kohteita ja alueita. Samalla tarkistettiin ja päivitettiin aikaisemmin inventoitujen kohteiden tietoja ja tilannetta. Inventoinnin tarkoituksena on toimia perusselvityksenä kuntien yleiskaavoituksessa ja rakentamisen ohjauksessa. Orimattilan osalta inventoituja kohteita oli 111. Erkontiellä sijaitsevista kohteista on mainittu kirkon seutu, Erkotien pohjoispuolen kylän raitti, kaupungintalo, Sevilla ja Kehräämö (entinen villatehdas).

### 1.3.9 Päijät-Hämeen rakennettu kulttuuriympäristö, 2006

Inventoinnin tarkoituksena oli tunnistaa ja tuoda esille Päijät-Hämeen rakennetun kulttuuriympäristön ominais- ja erityispiirteet, arvot ja merkitykset sekä toimia maakunta-kaavan esiselvityksenä maakunnallisesti merkittävien kulttuuriympäristöjen ja maisemien osalta. Selvitys palvelee myös kuntien maankäytön suunnittelua ja rakentamisen ohjausta Päijät-Hämeen alueella. Selvityksen on laatinut Henrik Wager ja sen julkaisijana toimi Päijät-Hämeen liitto. Orimattilan kirkonkylän alue on yksi selvityksessä käsitellyistä maakunnallisesti arvokkaista kulttuuriympäristöistä.



12.9.2019

## 2 HISTORIA

### 2.1 Orimattilan ja Erkontien historiaa

Orimattilan alueella on tavattu runsaasti esihistoriallisia muinaisjäännöksiä. Pääasiassa tiedossa olevat muinaisjäännökset ovat kivikautisia, joka viittaa melko tiheään kivikautiseen astutukseen alueella. Muinaisjäännökset sijaitsevat pääasiassa Porvoonjoen varrella. Orimattilan Myllykoskelta on löydetty Suomen vanhin asuinpaikka, joka on peräisin noin vuodelta 8700 eaa.

Päijät-Häme jaettiin 1300-1400-lukujen aikana kolmeksi hallintopitäjäksi; Tennilä vuonna 1390, Asikkala vuonna 1443 ja Hollola vuonna 1445. Ensimmäisen kerran Orimattilan nimi mainitaan lähteestä riippuen vuonna 1561 tai 1573. Alun perin Orimattila kuului Hollolan kirkkopitäjään. Vuonna 1636 Orimattilasta muodostettiin itsenäinen kappeliseurakunta ja Orimattilan keskellä sijainneesta Viljamaan kylästä muodostui kirkonkylä. Viljamaan kylä mainitaan vuoden 1539 maakirjassa ensi kerran.



Kuva 7. Orimattilan kirkko.

Orimattilan nykyinen kirkko on järjestyksessään neljäs. Kirkko on valmistunut vuonna 1867 ja sen ympäristössä on jäljellä raittimaista ympäristöä, joka koostuu 1900-luvun alun liike- ja asuinrakennuksista. Ympäristö on täydentynyt myös uudemmalla rakennuskannalla. Orimattilan kirkonkylä on rakentunut pääasiassa nykyisen Erkontien varteen. Erkontie on alkujaan ollut maantie, jonka varrella on sijainnut alkujaan maatiloja, sittemmin liikerakennuksia.

#### 2.1.1 1900-luvun alku

Vuonna 1900 Orimattila oli vauras maalaiskunta, jossa asui 9336 asukasta. Asukasluku oli kasvanut 1800-luvun kolmen viimeisen vuosikymmenen aikana neljänneksellä ja syntyvyys oli korkea. Maatilojen jakaminen oli tullut mahdolliseksi 1860-luvulla, kun tilojen



12.9.2019

halkomisehtoja lievennettiin ja palstatilojen muodostaminen sallittiin. Tämä johti tilamäärän kasvamiseen ja tilakoon pienentymiseen. Orimattilassa oli vuonna 1899 247 itsenäistä tilaa ja vuonna 1905 tilamäärä oli kasvanut 442:een.

Orimattilan alueella maanviljely ja erityisesti karjanhoito olivat 1800-1900-luvun keskeisiä toimeentulonlähteitä. Kylissä oli kansakoulut ja kirkonkylässä emäntäkoulu, laajempi opetus piti hakea muualta. Orimattilassa oli myös kunnansairaala ja kunnanlääkäri. Orimattilan Villatehdas perustettiin 1800-luvun lopulla. Myös kylän palvelut kehittyivät 1800-1900-lukujen vaihteessa: Orimattilaan avattiin postitoimisto Palojoen varteen 1877, jossa se toimi vuoteen 1924. K. J. Oxeniuksen puhelinyhtiö perustettiin 1887 ja vuoteen 1915 mennessä sillä oli jo kolmekymmentä puhelinkeskusta. 1910-luvulla Orimattilaan tuli ensimmäinen liikepankki, joskin Orimattilan Säästöpankin toiminta oli alkanut jo vuonna 1876.

1900-luvun vaihteeseen voidaan ajoittaa myös paikkakunnan teollisen toiminnan alkaminen. 1900-luvun alussa Orimattilassa toimivat mm. Attilan kehrutehdas kirkonkylässä, vesimyllyjä, kaksi höyrysahaa ja Porvoonjoen Orimattilan alueella sijaitsevat neljä koskea, Virenojankoski, Vääräkoski, Tönnönkoski ja Hevoskoski oli valjastettu käyttöön. Villatehdas kasvoi 1900-luvulla, kun perustaja K.H. Attila myi tehtaan vuonna 1905 G.G. Elmgrenille ja tehtaasta muodostettiin tuolloin Orimattilan Villatehdas Osakeyhtiö. Villatehtaaseen liittyi myös sähkön tulo Orimattilan kirkonkylään: tehtaalle saatiin sähköä koneisiin vuonna 1910 kun tehtailija Attilan poika, diplomi-insinööri Sulo Attila rakensi Vääräkoskeen voimalaitoksen, josta tehtaalle lisäksi sai sähköä koko Orimattilan kirkonkylä. Orimattilan puuvillakehräämö perustettiin samoihin aikoihin, kun Villatehtaasta tuli osakeyhtiö. Puuvillakehräämön nimeksi tuli Viljamaan kehrutehdas ja siitäkin tehtiin osakeyhtiö vuonna 1911, jolloin siellä alettiin kehrätä myös villalankaa. Tehtaiden ohella Orimattilaan muodostui tekstiilialan yritystoimintaa.



*Kuva 8. Orimattilan keskustaa 1800-1900-lukujen vaihteessa. Kuvassa näkyy Palojoen silta, joka korvattiin uudella 1912. Joen takana näkyvässä talossa oli kunnantoimisto (Vähä-Latolan talo).*

Orimattilan kirkonkylä ei 1900-luvun alussa ollut paikkakunnan suurin kylä. Se oli Viljamaan kylän alueella ja osa kylän taloista sijaitsi kirkon ohi kulkevan tien varrella Palojoen molemmin puolin ja osa kirkon lähellä tienmutkassa ryhmänä. Viljamaan taloista osa muodosti Käkelän kylän Palojoen eteläpuolelle. Orimattilan kirkonkylä oli Viljamaan kylän keskus.

Orimattilan kirkonkylän ensimmäiset julkiset rakennukset rakennettiin pääasiassa 1800-luvun loppupuolella ja 1900-luvun alkupuolella. Kirkonkylän kansakoulu rakennettiin 1800-luvun lopulla, 1906 rakennettiin nuorisoseuran talo nykyiselle Jymyllinnan mäelle ja työväentalo vanhan Helsingintien varteen.

12.9.2019

Nykyinen kirkko on rakennettu vuosina 1862-1866 ja siihen liittyy vuonna 1851 rakennettu kellotapuli. Kirkkoa ympäröivän hautausmaan koillispuolella sijaitseva pappila valmistui 1884 arkkitehtitoimisto Kiseleff & Heikelin suunnitelmien pohjalta. Erkontien eteläpäässä sijaitseva villatehdas on perustettu vuonna 1882, nykyiset rakennukset ovat peräisin pääasiassa 1930-luvulta.

### 2.1.2 Ennen sotia ja niiden välissä: Kirkonkylän raitti alkaa muodostua nykyisen kaltaiseksi

Ensimmäinen maailmansota vaikutti Suomeen mm. kauppayhteysien katkeamisena ja Venäjän rakennuttamina juoksuhautoina. Myös ruokahuolto vaikeutui Suomessa. Maaliskuun 1917 vallankumouksen seurauksena esivallan ote Suomessa löystyi ja uudistusvaatimukset pääsivät julkisuuteen. Ensimmäisenä niitä olivat vaatimassa mm. työväenyhdistykset. Suomen itsenäistyttyä poliittinen tilanne kiristyi entisestään ja maa ajautui sisällissotaan. Orimattilassa sisällissodan aineelliset vahingot rajoittuivat tavaroiden takavarikoihin ja muihin vastaaviin pakko-ottoihin. Taistelujen yhteydessä ei tehty tuhopolttoja, hävitetty siltoja tai tehty muita vastaavia hävitystöitä.

Orimattilassa oli 1800-luvulla pitäjätupa, joka sittemmin luovutettiin varastokäyttöön kun kuntakokoukset siirrettiin Iso-Latolan taloon. Vuonna 1913 kunnantaloksi ostettiin Vähä-Latolan talo, joka sijaitsi Käkelässä, lähellä Kirkkosiltaa. Nykyinen Orimattilan kaupungintalo on rakennettu vuonna 1936 Vähä-Latolan talon paikalle. Uuden kunnantalon eteen tehtiin pieni puisto, johon sijoitettiin kuvanveistäjä Aukusti Veuron veistämä, orimattilalaisen kulttuurivaikuttajan J.H. Erkon muistopatsas. Patsas paljastettiin Etelä-Hämeen Nuorisoseurojen liiton maakuntajuhlan yhteydessä kesällä 1937.

1930-luvulla kirkonkylän raitin varren kaupunkikuva alkoi muuttua rapattujen, kaksikerroksisten liikerakennusten rakentamisen myötä. Palojoen varressa sijainnut villatehdas oli ostanut Viljamaan kehrutehtaan vuonna 1919. Tehtaat jatkoivat toimintaansa entisillä sijoillaan vuoteen 1932, jolloin villatehdas paloi. Palon jälkeen villatehtaan toiminta siirrettiin kehrutehtaan tiloihin Erkontien eteläpäätyyn, joita laajennettiin voimakkaasti. Villatehtaan (Kehräämön) nykyiset rakennukset ovat peräisin pääasiassa tältä ajalta.

Orimattilan kirkon tornin nykyinen ulkoasu on peräisin 1930-luvulta. Muita merkittäviä muutoksia Orimattilan kirkonkylän kaupunkikuvassa olivat vanhan Säästöpankin talon valmistuminen 1937, Juonalan talon tallirakennuksen kohdalle 1937 rakennettu liikerakennus, ns. Lasipalatsi, jossa toimi mm. elokuvateatteri ja kahvila. Orimattilan oma Osuusliike Toukola oli perustettu 1920, entiseen Villehardin kauppaan. Osuuskaupan uusi, funktionalistinen rakennus valmistui Erkontien varteen 1930-luvun lopulla



Kuvat 9 ja 10. Vanha ja uusi Osuusliike Toukola.



12.9.2019

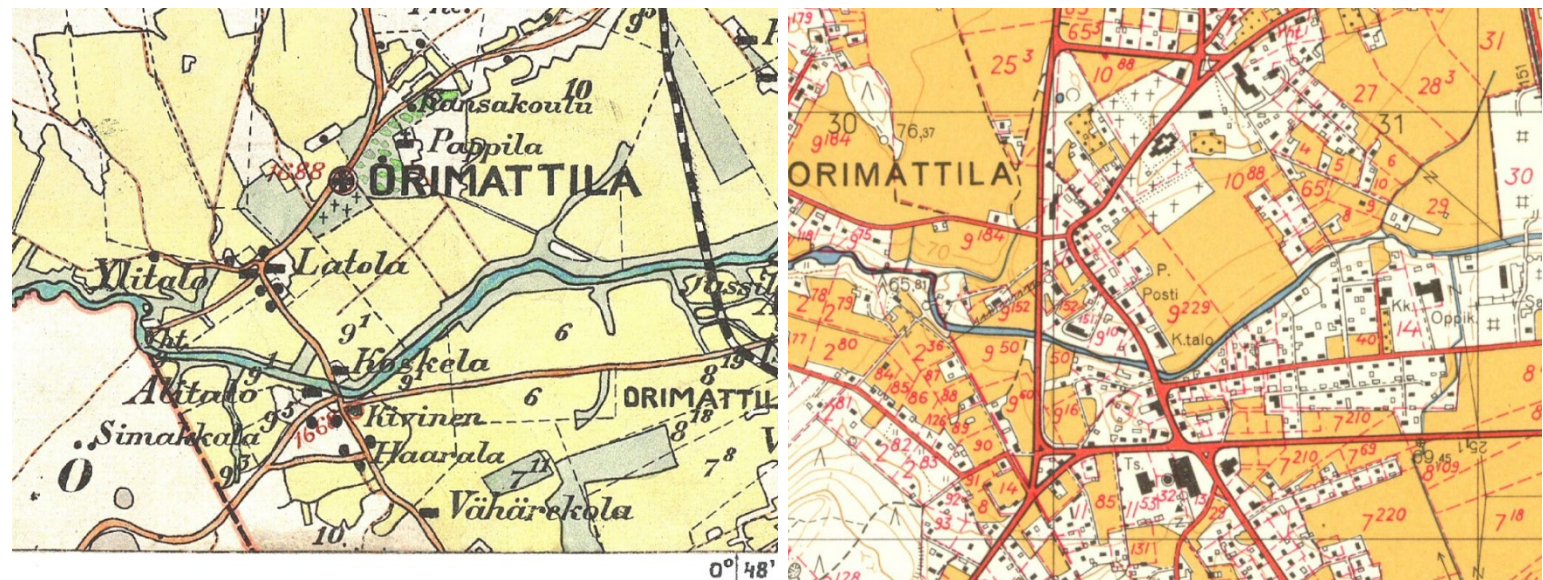
### 2.1.3 Sotien jälkeinen aika

Sota-aika aiheutti muun Suomen lailla myös Orimattilassa katkoksen rakennustoimintaan. Jälleenrakennuskauden aikana rakennettiin uusia teitä. Lahti-Helsinki-tie siirtyi vuonna 1955 Orimattilan kirkon ohi kiemurtelevalta kylätieltä suoraviivaiselle, peltoja halkovalle uralle. Samoihin aikoihin rakennettiin tie kirkonkylästä itään Artjärventien suuntaan. Itse Erkontien linjaus on pysynyt melko samanlaisena koko historiansa ajan.

Vuonna 1950 yli puolet orimattilalaisista sai elantonsa maa- ja metsätaloudesta. Maatalouden koneellistuessa työvoiman tarve kuitenkin väheni. Tärkein teollinen työnantaja Orimattilassa oli Orimattilan Villatehdas sekä siihen liittyvä asuste- ja ompeluteollisuus, joka oli keskittynyt kirkonkylään. Paikkakunnalla oli lisäksi sahateollisuutta ja puusepäneriikkeitä. Elinkeinorakenteen muutos on paikannettavissa 1950-1960-lukujen tienoille elinkeinojen jakautuessa selkeämmin teollisuuteen ja maatalouteen.

Erkontien varteen rakennettiin uusia liikerakennuksia 1950-luvulla. Näistä voidaan mainita kunnantalon pohjoispuolelle valmistunut Osuuspankin talo, joka rakennettiin jugendhuvilan tilalle. Erkontie 14:ssä sijaitseva Jaakkolan kutomorakennus valmistui 1950-luvulla. Erkontien pohjoispäähän valmistuivat Pohjoismaiden yhdyspankin ja Kansallispankin rakennukset toisiaan vastapäätä. Palojoen sillan pohjoispuolelle valmistui Helsingin Osakepankin rakennus. Erkontien kannalta huomioitavaa on, että useiden uusien rakennusten tieltä oli purettu vanhoja raitin varrella sijainneita puurakennuksia. Uudet rakennukset sijoitettiin myös kauemmas tiestä kuin alkuperäiset rakennukset. Osuusliike Toukolan rakennus korotettiin kolmikerroksiseksi ja pihan puolelle tehtiin varastotiloja. Toukolan viereen rakentui Meriluodon rapattu kaupparakennus.

Orimattilassa 1940-luvulla aloittanut Virkkeen tekstiilitehdas oli toiminut Erkontien mutkan puisessa rakennuksessa. Sen toiminta siirtyi 1950-luvun aikana Lahdentien varteen ja Virkkeen perustaja Tauno Sulin rakensi Virkkeen tekstiilitehtaan paikalle asuinrakennuksen omaan käyttöön.



Kuvat 11 ja 12. Otteet pitäjänkartasta vuodelta 1918 ja peruskartasta vuodelta 1964. Kartoista on selkeästi nähtävissä tielinjausten muuttuminen suoraviivaisemmiksi ja kaupunkirakenteen tiivistyminen. Erkontien tielinjaus on säilynyt muuttumattomana. Kunnantalon itäpuolen kerrostaloalue ja kunnantalon laajennusosa eivät vielä näy kartalla.

1960-luvulle tultaessa Erkontien rakennuskanta ei kokenut merkittäviä muutoksia. Olemassa oleviin liikerakennuksiin tehtiin laajennuksia ja Villatehdasta vastapäätä valmistui



12.9.2019

---

Untamon liikerakennus. Omakotitorakentaminen lisääntyi mm. Käkelän ja Meijerin välisellä alueella. Lahdentien ja Heinämaantien yhdistävä tieosuus valmistui ja sen varteen rakennettiin keskelle peltoa Koivuhovi-niminen kerrostalo. Tien varteen sijoittui myös aiemmin Erkontiellä toiminut matkahuolto. Kerrostalorakentaminen lisääntyi ja 1960-luvun lopulla alkoi kunnantalon itäpuolella sijaitsevan kerrostaloalueen rakentaminen, joka perustui laajempaan keskustan suunnitelmaan. Kunnantaloa laajennettiin nykyisen Rantatien varren siipiosalla 1965.

#### 2.1.4 1970-luvulta 1990-luvulle: kasvun ajasta lamaan

1970-luvulla liikerakentamisessa tapahtui huomattava mittakaavan kasvu. Erkontien varrella tämä näkyi ostoskeskus Orimatin rakentamisessa Backbergin talon tilalle. Tämä muutti myös kaupunkikuvaa ja maisemarakennetta, kun tontilla sijainneet puut ja puistomainen pihapiiri jäivät kauppakeskuksen alle. Pysäköintialue sijoitettiin Erkontien varteen, missä se sijaitsee edelleen. Osuusliike Toukola rakensi uuden market-tyyppisen liikerakennuksen ostoskeskuksen pohjoispuoliselle tontille. Osuuspankki laajensi kiinteistöään maantasossa ja sen taakse valmisti valtion virastotalo. Myös kunnan toimiala laajeni ja uusia virkoja perustettiin, mikä lisäsi edelleen tilantarvetta kunnan virastotiloissa. Kunnantaloa korotettiin kolmikerroksiseksi 1970-luvulla.

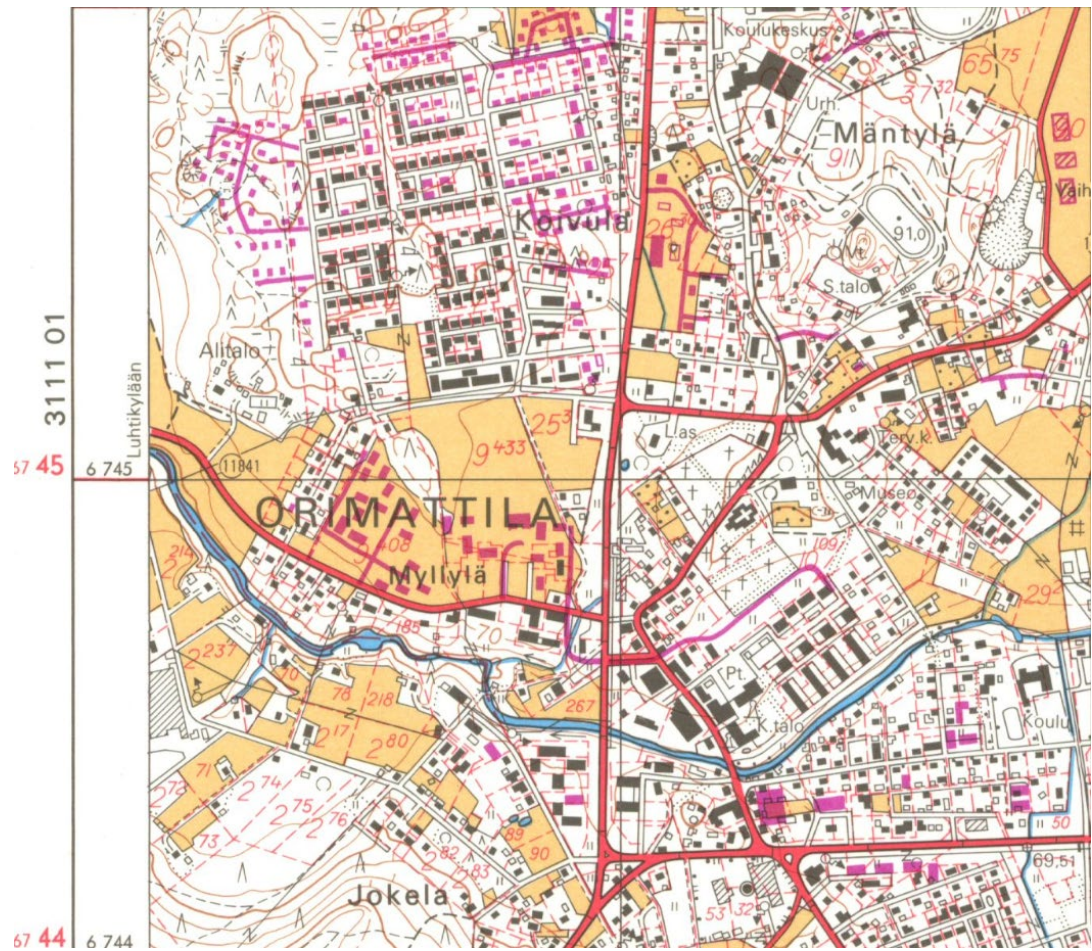
Orimattilan kunta päätti vuoden 1967 lopulla teettää monipuolisen kuntasuunnitelman, jossa otettiin huomioon myös kuntarajat ylittävä yhteistyö. Suunnitelman laukaisijana oli tarve Orimattilan keskusta-alueen kaavoittamiselle, mutta alueelle ei oltu laadittu yleiskaavaa eikä kokonaisvaltaista kehittämissuunnitelmaa. Orimattilan kuntasuunnitelma oli edistysellinen hanke, sillä maalaiskunnissa ei vielä tuolloin ollut tapana laatia pitkän tähtäimen suunnitelmia. Orimattilan keskustan yleiskaava valmistui vuonna 1970. Yleiskaavassa varattiin uusia puistoalueita mm. Palojoen rantaan. Muutoin todettiin, että suurempaa tarvetta keskustajaman puistoalueille ei ollut taajaman ollessa keskellä maaseutua, Orimattilan kirkonkylässä oli luontaista puustoa ja talojen pihat toivat kaupunkiympäristöön luontaista vehreyttä. Tilanne kuitenkin muuttui, kun Erkontietä levennettiin ja varteen rakentui uusia liikerakennuksia tien puoleisine parkkialueineen.

Rakentaminen Orimattilassa oli kiivasta 1970-1980-luvuilla. Kerrostalorakentaminen oli alkanut lisääntyä jo 1960-luvun lopulla väestönkasvun myötä ja kasvu jatkui aina 1980-luvun lopulle asti. Vuonna 1989 valmistui 251 asuntoa, kun edellisenä vuonna oli valmistunut 142. Kuntasuunnitelmassa arvioituun nähden asuntotuotannon määrä oli kaksinkertainen. 1980-luvun lopulla alkoi myös lainojen korkojen nousu, mikä osaltaan hillitsi rakennusintoa. 1990-luvun alussa alkoi sitten lama, jolloin asuntotuotanto oli melko lailla pysähdyksissä.

Kunnallislain uudistuksen yhteydessä vuonna 1976 poistettiin kuntien jako maalaiskuntiin, kauppaloihin ja kaupunkeihin. Muutoksen myötä jokainen kunta, joka katsoi täyttävänsä kaupunkimaisen yhteiskunnan edellytykset, saattoi hakea kaupunkioikeudet. Orimattilassa tämä kysymys nousi esiin syksyllä 1986 ja kuntamuodon muuttamista esitettiin 1987 alkaen. Valtuustossa päätös hakea kuntamuodon muutosta syntyi äänestyskäsillä, jossa asiaa kannatti 25 valtuutettua, 9 vastusti ja yksi äänesti tyhjää. Orimattilasta tuli kaupunki vuoden 1992 alussa.

Orimattilan merkittävin joki on Porvoonjoki, joka on ollut merkittävässä asemassa Orimattilan teollisuuden kehittymisessä. Orimattilan kirkonkylän keskellä kulkeva Palojoki yhtyy Porvoonjokeen Vääräkosken yläpuolella. Erkontie kulkee Palojoen yli. Nykyinen silta, Erkonsilta on valmistunut 1976.

12.9.2019



Kuva 13. Ote vuoden 1984 peruskartasta. Kartalla on todennettavissa kaupunkirakenteen kasvu ja uudet tielinjaukset (aniliinilla tehdyt merkinnät).



12.9.2019



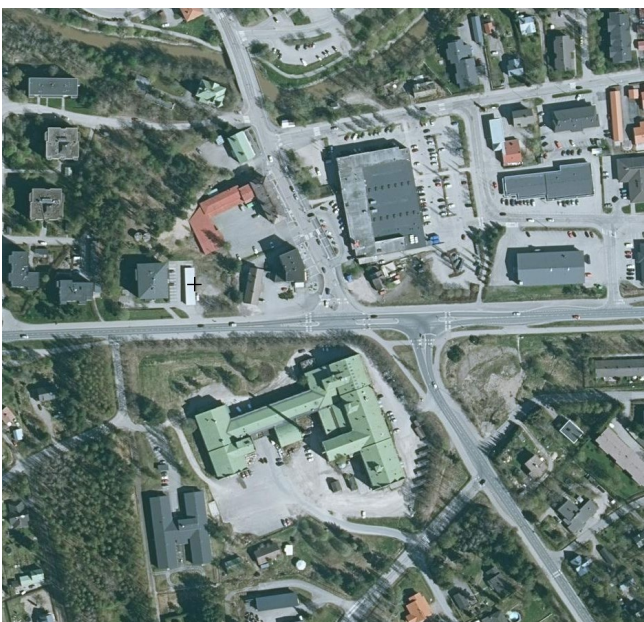
### 3 Erkontien kaupunkikuva ja nykytilanne

Orimattilan keskusta-alue on toiminnallisesti jaettavissa karkeasti kahteen osaan, pohjoiseen ja etelään, joiden jakajana toimii Palojoki. Erkontie on Orimattilan keskustakatu, jonka varrelle on sijoittunut Orimattilan oleellisia kaupallisia ja julkisia palveluita. Kaupunkikuvallisessa mielessä Erkontien raitinvarren ympäristö jakautuu melko selkeästi kolmeen kokonaisuuteen:

1. Erkontien pohjoisosa, kirkonseutu ja suhteellisen autenttisenä säilynyt kylänraitti kirkolta Puistotielle. Kirkon lähistöllä on säilynyt pienimittakaavaista asuin- ja liikerakentamista vuosisadan alusta. Raitin keskivaiheille on rakennettu uudempaa pienkerrostalorakentamista. Juonalan mutkan ja Puistotien väliin sijoittuu pääasiassa 1950-luvun asuin- ja liikerakentamista.



2. Orimattilan kaupallinen keskusta, Erkontie Puistotieltä Paljoelle. Tämä osa Erkontien kaupunkikuvaa on kaupunkirakenteellisesti ehkä jäsentymättömintä. Erkontien itäpuolinen osa muodostuu Puistotien risteyksestä avautuvalla pysäköintialueella, 1950-luvun liikekiinteistöistä laajennuksineen ja kaupungintalosta puistoineen. Länsipuolta taas hallitsevat suuremman kokoluokan marketit, S-market ja liikekeskus Orimatti. Aivan Paljoen rannassa sijaitsee 1950-luvun liikerakennus.

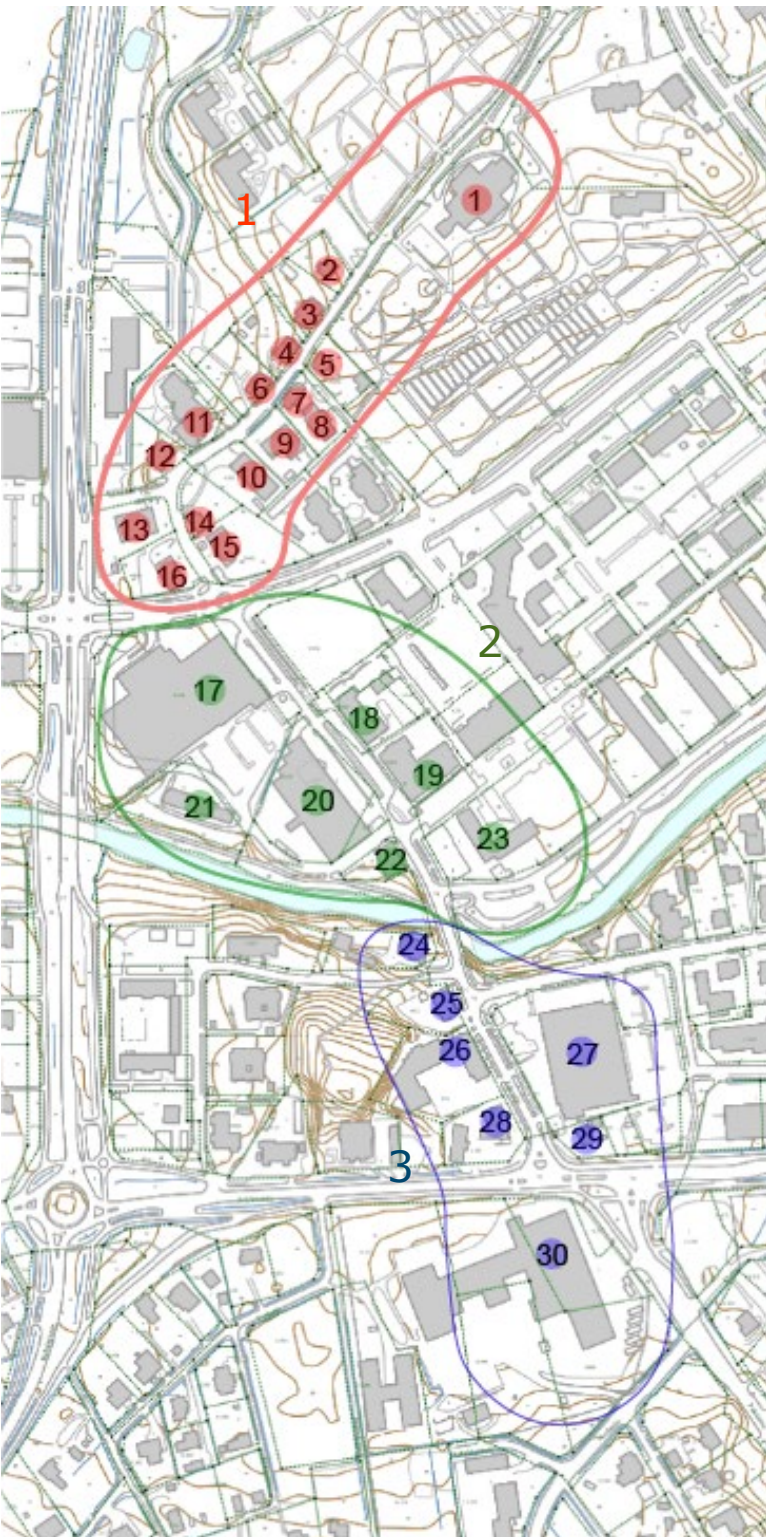


3. Erkontien eteläpuoli, joka päättyy Kehräämölle. Paljoen rannalla, Erkontien länsipuolella sijaitsee linnamainen, 1800-luvun lopun jugendmaista tiilirakentamista edustava Sevilla, nykyinen Yli-Mäyryn taidelinna. Sevillan viereen sijoittuvat 1930-1950-luvun liikekiinteistöt. Erkontien itäpuolen katukuvaa hallitsee Keskon 1980-luvulla rakentunut matala liikerakennus, joka edustaa samaa mittakaavaa S-marketin ja Orimatin rakennusten kanssa. Keskon rakennuksen ja Kehräämön väliin sijoittuu arviolta 1940-luvulta peräisin oleva puinen asuin- ja liikerakennus. Entinen villatehdas, nykyisin Kehräämönä tunnettu punatiilinen tehdasrakennus savupiippuineen hallitsee Erkontien pohjoispäädyn maisemaa.



12.9.2019

Viereiselle kartalle on numeroitu Erkontiellä sijaitsevat rakennukset. Arviot rakennuksien rakentamisajankohdista on tehty silmämääräisinä asiantuntija-arvioina rakennuksien kuvaushetken ulkoasun perusteella mikäli tarkempia tietoja ei ole ollut saatavilla.



### 1. Erkontien pohjoisosa:

1. Orimattilan kirkko, 1866
2. Asuinrakennus, 1940-luku
3. Asuinrakennus, 1940-luku
4. Kelloseppä Nymanin talo, 1900-luvun alku
5. Entinen kukkakaupan talo, 1920-1930-luku
6. Anninkammari, 1906
7. Uudisrakennus, autotalli
8. Uudisrakennus, asuinrakennus
9. Uudisrakennus, asuin- ja liikerakennus
10. Uudisrakennus, asuinrakennus
11. Uudisrakennus, asuin- ja liikerakennus
12. Entinen Virkkeen perustajan asuin- ja liikerakennus, 1950-luku
13. Entinen Sopinkulman rakennus, 1960-luvun alku
14. Yksikerroksinen, puinen liikerakennus, 1900-luvun alku
15. Orimattilan sanomien rakennus, entinen KOPin talo 1955
16. Liikerakennus, entinen SYP:in talo 1956

### 2. Kaupallinen keskusta:

17. S-Market, 2011
18. Säästöpankin talo, 1930-1950-luku
19. Osuuspankin talo, 1950-1980-luku
20. Liikekiinteistö Orimatti, 1970-luku
21. Vanha Jaakkolan kutomo, nykyinen kenkäkauppa, 1950-luku
22. Entinen Helsingin Osakepankin talo, 1950-luku
23. Orimattilan kaupungintalo, 1937

### 3. Erkontien eteläpuoli:

24. Sevilla, entinen villatehtaan isännöitsijän asunto, 1895
25. Meriluodon kaupparakennus, 1950-luku
26. Entinen osuusliike Toukola, 1930-1970-luku
27. Liikerakennus, 1980-1990-luku
28. Liikerakennus, 1960-luku, pihapiirissä kivinen matala rakennus
29. Vanha puinen liikerakennus, 1939
30. Kehräämö, Vanha villatehdas, rakentunut välillä 1930-1980.



12.9.2019



### 1. Orimattilan kirkko torneineen

Erkontien pohjoispäässä sijaitseva Orimattilan kivistä kirkko on rakennettu vuosina 1862-1866 lääninarkkitehti Jean Wiikin ja N. Tallgrenin suunnitelmien mukaan. Kirkko on pohjakaa-violtaan ristin muotoinen ja siihen liittyy vuonna 1851 rakennettu kellotapuli. Kellotapulin nykyinen ulkoasu perustuu arkkitehti Rafael Blomstedtin 1930-luvulla tekemiin suunnitelmiin. Kirkkoa ympäröi vanha hautausmaa, jota on laajennettu vuonna 1907 maantien toiselle puolelle.

Kirkko on merkitty voimassaolevassa asemakaavassa suojeltavaksi rakennukseksi ja se on inventoitu vuosien 1984 ja 1983 inventointien yhteydessä. Kirkko lähiympäristöineen kuuluu RKY-alue-rajaukseen.



### 2. ja 3. Kirkon viereiset asuintalot.

Karttatarkastelujen perusteella talot ovat rakentuneet mahdollisesti 1940-luvulla, ennen vuotta 1946. Rakennusten julkisivut ovat muuttuneet alkuperäisestä. Rakennukset on voimassaolevassa asemakaavassa merkitty suojeltaviksi (sr).



12.9.2019



4. ja 5. Kellosepän talo ja entinen kukkakaupan talo.

Rakennukset edustavat Kirkkotien raitinvarren asutusta. Rakennukset ovat peräisin mahdollisesti 1920-luvulta. Entisen kukkakaupan talon viereen on rakentunut uudempaa kerrostaloasutusta. Entinen kukkakaupan talo on rakennettu 1928 tai 1935. Molempien uusklassismia edustavien rakennusten ulkonäkö on säilyttänyt autenttisenä. Rakennukset on merkitty suojeltaviksi voimassaolevassa asemakaavassa (sr).



6. Anninkammari, entinen Järvisen liikerakennus.

Anninkammarin rakennuksen on rakennuttanut Manfred Järvinen asuin- ja liikerakennukseksi. Rakennuksen pihapiiriin rakennettiin uuden omistajan toimesta mylly vuonna 1932. Mylly purettiin vuonna 1997. Seurakunnallista toimintaa Anninkammarissa on ollut vuodesta 1996. Hyvin alkuperäisen ulkoasunsa säilyttänyt rakennus edustaa jugendvaikutteista nikkarityyliä, jossa on myös klassistisia vivahteita. Rakennus on merkitty suojeltavaksi voimassaolevassa asemakaavassa (sr).

12.9.2019



7, 8, 9 10 ja 11, uudisrakennuksia

Kohteet 7, 8 ja 10 edustavat uudempaa pienkerrostalorakentamista, joka on rakentunut alkuperäisten raitinvarren puutalojen päälle.

Kohde 9 on kaksikerroksinen liikerakennus, joka lienee rakentunut 1980-luvun lopulla.

Kohde 11 on suurehko rivitalo, joka on Erkontien puolelta yksikerroksinen ja kevyen liikenteen reitin puoleiselta sivultaan kaksikerroksinen. Rakennus on pääasiassa asuinkäytössä.



12. ja 13, Juonalan mutkan rakennukset

Kohde 12 on alkujaan Virkkeen perustajan T. Sulinin asunto- ja liikerakennukseksi rakennettu kivitalo. Rakennuksen sijoilla oli aiemmin Virkkeen tehdas. Virkkeen talo rakennettiin 1950-luvulla ja sitä on sittemmin täydennetty Erkontien puoleisella lisäosalla. Rakennuksen mitta-kaava on alkuperäistä raitinvarren puutalorakentamista suurempi. Virkkeen talosta alkaen Erkontien mutkan rakennukset ovat peräisin pääasiassa 1950-1960-luvuilta.

Kohde 13 on entinen Sopinkulman rakennus, joka on rakennettu 1960-luvun alussa. Aumakattoinen, tiilijulkisivuun varustettu rakennus edustaa tyypillistä 1950-1960-lukujen vaihteen liikerakentamista.



12.9.2019



#### 14. Entinen Ylikulman talo

Mittakaavaltaan aiempaa raitinvarren puurakentamista mukaileva yksikerroksinen, entinen Ylitalon rengintupa-pakari on peräisin arviolta 1900-luvun alusta. Rakennus on suojeltu asemakaavassa (sr). Rakennuksessa on toiminut mm. posti, apteekki, ruumisarkkuliike ja lähetytori. Ikkunoiden aukotus on muuttunut alkuperäisestä.



#### 15. ja 16. Entinen Kansallis-Osake-Pankin talo ja entinen Suomen Yhdyspankin talo.

Entiset KOP:in ja SYP:in talot rakentuivat suunnilleen samoihin aikoihin 1950-luvun puolivälissä. (1956 ja 1955). Molemmat rakennukset edustavat aikansa tyyppillistä liikerakentamista, alakertaan oli suunniteltu liiketiloja ja yläkertaan asumista. Entinen SYP:in talo on Sopinkulman liikerakennuksen tapaan aumakattoinen ja entinen KOP:in talo taas harjakattoinen. Molemmissa rakennuksissa on edelleen liiketiloja, KOP:in talossa toimii Orimattilan sanomien toimisto. Aiemmin paikalla on sijainnut nikkarityylinen puutalo. Rakennus on suojeltu asemakaavassa (sr).

12.9.2019



#### 17. S-market, uusi liikerakennus.

Nykyisen liikerakennuksen paikalla sijaitsi aiemmin 1970-luvulta peräisin oleva liikekiinteistö, jota Lahdentien läheisyydessä sijaitseva 1980-luvun liiketalo täydensi. Vanhemmassa rakennuksessa toimi S-market ja uudemmassa mm. matkahuolto. Uudistunut S-market avattiin 15.4.2011. Uudistuksen myötä Orimattilan S-marketista tuli Osuuskauppa Hämeenmaan suurin myymälä sen kokonaispinta-alan kasvettua lähes 5 000 neliömetriin.

S-marketia vastapäätä Erkontiellä oli kaksikerroksinen liikerakennus, joka edusti suunnilleen samaa mittakaavaa, kuin S-marketin rakennus. Rakennus on purettu vuonna 2018 ja tilalla on pysäköintialue.



#### 18. ja 19. Säästöpankin talo ja Osuuspankin talo.

Erkontien varren kivirakennukset edustavat 1930-1950-lukujen kivirakentamista, jota on aikojen saatossa täydennetty lisäosilla. Säästöpankin talo on aumakattoinen rakennus, joka on säilynyt melko hyvin alkuperäisasussaan. Säästöpankin rakennus on ollut alun perin kaksikerroksinen ja sitä on korotettu yhdellä kerroksella.

Osuuspankin taloon on lisätty 1970-luvulla yksikerroksinen laajennusosa eteen ja sivulle, ylimmän kerroksen julkisivu on vuorattu elementein 1980-luvulla. Alun perin harjakattoisen rakennuksen julkisivu on ollut yhtenäistä, rapattua pintaa.



12.9.2019



## 20. Ostoskeskus Orimatti.

Ostoskeskus on rakentunut 1970-luvun vaihteessa. Ostoskeskuksen rakentuminen muutti merkittävästi Erkontien kyläkuva, kun ostoskeskuksen paikalla sijainnut kruununvouti Backbergin talo puustoineen hävisivät. Puisto oli runsaine puustoineen merkittävästi vehreyttävä tekijä muutoin varsin rakennetussa kirkonkylän maisemassa.



## 21 ja 22. Entinen Jaakkolan kutomo ja entinen Helsingin osakepankin toimitalo.

Molemmat rakennukset ovat peräisin 1950-luvulta. Entinen Jaakkolan kutomorakennus on asemakaavassa suojeltu (sr-1). Punatiilinen rakennus edustaa aikakautensa tehdasrakentamista.

Aumakattoinen, entinen Helsingin osakepankin toimitalo on säilynyt alkuperäisessä asussaan.

12.9.2019



### 23. Orimattilan kaupungintalo

Orimattilan kaupungintalo on valmistunut 1937 arkkitehti L. E. Hanstenin piirustusten pohjalta. Kaupungintaloon on rakennettu matalampi lisäsiipi 1965. Rakennusta on korotettu kolmikerroksiseksi 1970-luvulla. Samalla tontilla sijaitti myös aikaisempi kunnantalo, joka siirrettiin uuden tieltä pois. Uusi rakennus sijoitettiin kauemmas Erkontieltä. Tien ja rakennuksen väliin sijoittuu Erkonpuistona tunnettu pieni puisto, johon on sijoitettu myös H.J. Erkon patsas. Kaupungintaloon tehtiin laaja perussaneeraus 2000-luvulla.



### 24. Sevilla, entinen villatehtaan isännöitsijän asuinrakennus.

Palojoen rannalla sijaitsevan uusrenessanssityylinen tiilirakennuksen on suunnitellut arkkitehti Josef Stenbäck. Vuonna 1895 valmistunut rakennus toimi alun perin villatehtaan isännöitsijän



12.9.2019

asuntona. Rakennus on inventoitu vuosien 1983, 1984 ja 2005 selvitysten yhteydessä. Nykyään rakennuksessa toimii taiteilija Soile Yli-Mäyryn Taidelinna. Rakennus on suojeltu asema-kaavassa.



#### 25. ja 26. Meriluodon kaupparakennus ja entinen Osuusliike Toukola

1950-luvun rakentamista edustavat liikerakennukset sijaitsevat vierekkäin Erkontien eteläpuolen päädyssä. Osuusliike Toukolan vanhin osa on rakennettu 1930-luvulla. Rakennusta korotettiin myöhemmin kolmikerroksiseksi ja siihen tehtiin harjakatto, aiemmin tasakattoinen, kaksikerroksinen rakennus edusti selkeämmin funktionalistista tyyliä.

Rapattu, puurunkoinen Meriluodon kaupparakennus on säilynyt alkuperäisasussaan.



#### 27. ja 28. Ostoskeskus ja liikerakennus

Ostoskeskuksen paikalla sijaitsi aiemmin Lahden Osuuskaupan myymälä, jonka tiloissa toimi mm. päiväkot. Kesko osti tontin 1970-luvulla ja rakensi sille ison ostoskeskuksen. Vanhoista kartoista ja kuvista voidaan nähdä, kuinka alueen mittakaava muuttui yhden suuren rakennusmassan korvata neljä pienempää rakennusta. Ostoskeskus valmistui 1980-luvulla.

Kohde numero 28 on entisen Haaralan talon viereen rakentunut nelikerroksinen liikerakennus. Rakennus on peräisin mahdollisesti 1960-luvulta.

12.9.2019



29. ja 30. Liikerakennus ja Villatehdas

Villatehdasta vastapäätä, Artjärventien toisella puolella sijaitseva puinen asuin- ja liikerakennus on valmistunut vuonna 1939.

Villatehtaan punatiilinen tehdaskiinteistö on kirkonkylän hallitsevia maamerkkejä. Laaja punatiilinen, vaalein rappausosin koristettu rakennus on rakentunut useassa välivaiheessa, pääasiassa nykyiset rakennukset on kuitenkin rakennettu 1930-luvulla. K. H: Attilan perustama Ori-mattilan Villatehdas yhdistyi myöhemmin Viljamaan Kehruutehtaan kanssa ja ne yhdessä sijoittuvat nykyiselle tontille. Tehtaan alueen kokonaisuuteen liittyy Tullinmäen päällä sijaitseva, lautavuorattu tehtaan entinen vesitorni. Vesitorni on rakennettu 1931 ja sitä täydennettiin myöhemmin lautaverhouksella, joka tuhoutui vuoden 2008 palon yhteydessä. Kehräämön rakennukset ja vesitorni on suojeltu asemakaavassa.



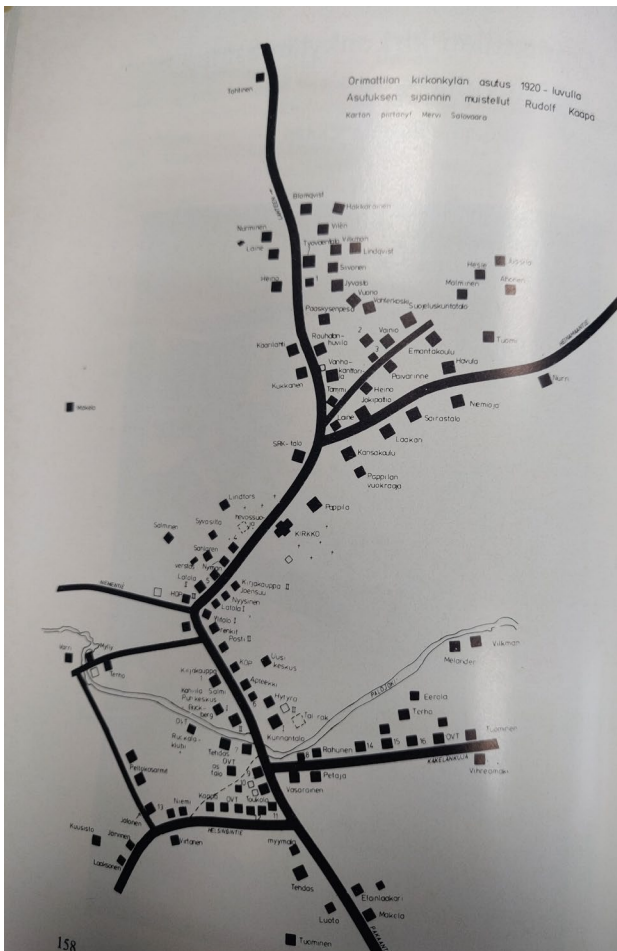
12.9.2019

#### 4 ERKONTIEN YMPÄRISTÖN KAUPUNKIKUVAN ANALYYSI

Erkontie on Orimattilan kirkonkylän pääväylä. Itse kirkonkylä on kaupunkimainen ympäristö, joka ei tällä hetkellä muodosta selkeää yhtenäistä kokonaisuutta: kirkonkylä muodostuu pienistä, pitäjän historialliseen kehitykseen nivoutuvia osista, joiden väliin sijoituu uudisrakentamista. Markettien ja kauppakeskuksien mittakaava rikkoo paikoin Erkontien raitin varren massoittelua.

Erkontien raitti on kaupunkikuvallisesti kiinnostava ja historiallisesti kerrostunut kirkonkylän pääväylä, josta on selkeästi eroteltavissa kirkonkylän kehityksen ajalliset vaiheet. Raitin varrella on säilynyt alkuperäistä raitinvarren rakentamista erityisesti kirkon lähiympäristössä Erkontien pohjoispäässä. Erkontie päättyy etelässä entisen Villatehtaan alueeseen ja Artjärventien risteykseen. Suurin osa Erkontien säilyneistä rakennuksista sijoittuu 1930-1950-luvuille, keskivaiheille sijoittuva isomittakaavainen kauppakeskusrakentaminen rikkoo muutoin melko hillittyä kirkonkylän mittakaavaa.

Alkuperäiseen taajamarakenteeseen on vaikuttanut tielinjausten muuttuminen suoraviivaisemmaksi ja uusien teiden rakentaminen. Aiemmin Orimattilan kirkonkylän yleisilme on ollut peltomaista maalaistaajamaa, pääasiassa 1950-luvun aikana kaupungin liikekeskusta muotoutui nykyiseen muotoonsa ja 1950-luvun asuin- ja liikerakennukset ovat edelleen hallitsevana tyyli-suuntana Orimattilan keskustassa.



Kuvat 14 ja 15. Vasemmalla Rudolf Käöpän muistelmiin perustunut Orimattilan kirkonkylän asutus 1920-luvulla. Oikealla ilmakuva nykytilanteesta.

12.9.2019

#### 4.1 Erkontien pohjoispääty

Erkontien pohjoispäädyn maisemallisena kiintopisteenä toimii Orimattilan kirkko pihapiireineen. Erkontie päättyy kirkolle ja kirkon ohi hautausmaalle johtaa jalankulkuväylä. Kirkon lähiympäristön rakennukset noudattelevat kauniisti alkuperäisen kirkkoraitin mittakaavaa ja tunnelmaa. Huomionarvoista on, että myös Erkontien katuleveys lienee säilynyt suhteellisen muuttumattomana raitin tällä osalla.

Kirkkoraitin varrella sijainneen Latolan pihapiirin kohdalle on rakennettu uusia asuintaloja. Asuintalojen rakennukset on sijoitettu hieman kauemmas tiestä. Uudisrakennusten mittakaava on selkeästi aiempaa suurempaa, vaikka Latolan pihapiirin talot olivat aikaansa nähden suuria. Uudisrakennukset sijoittuvat kirkon ja Juonalan mutkaksi kutsutun Erkontien mutkan väliin. Aiemmasta, puutalovaltaisesta rakentamisesta muistuttaa yksikerroksinen, puinen liikerakennus, joka on ainoana säilynyt Juonalan mutkan itäpuolen puurakennuksista.

Muutoin Juonalan mutkan rakennukset koostuvat pääasiassa 1950-luvun liikerakentamista edustavista kivitaloista, jotka muodostavat yhtenäisen, hillityn kokonaisuuden niin mittakaavallisesti kuin kaupunkikuvallisestikin. Liikerakennusten paikalla on aikoinaan sijainnut pienimittakaavaisempaa puutalovaltaista rakentamista. Liikerakennukset rakennettiin kauemmas tiestä, jolloin saatiin pysäköintitilaa rakennusten eteen ja tietä levennettyä myös moottoriajoneuvojen tarpeisiin.



*Kuva 16. Juonalan mutkaa ja Orimattilan kirkonkylää vuonna 1935. Kuvassa näkyy Latolan pihapiiriä ja Sopinkulman paikalla aiemmin sijainnut Ylitalon navetta.*



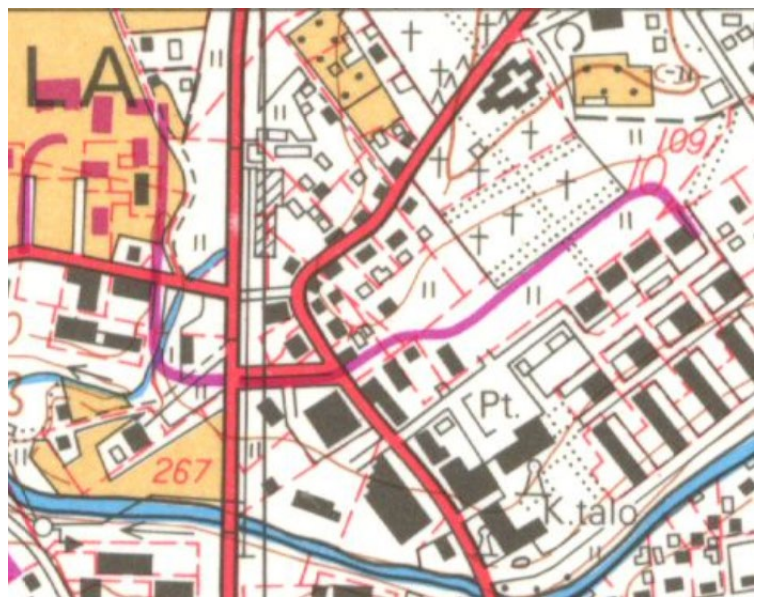
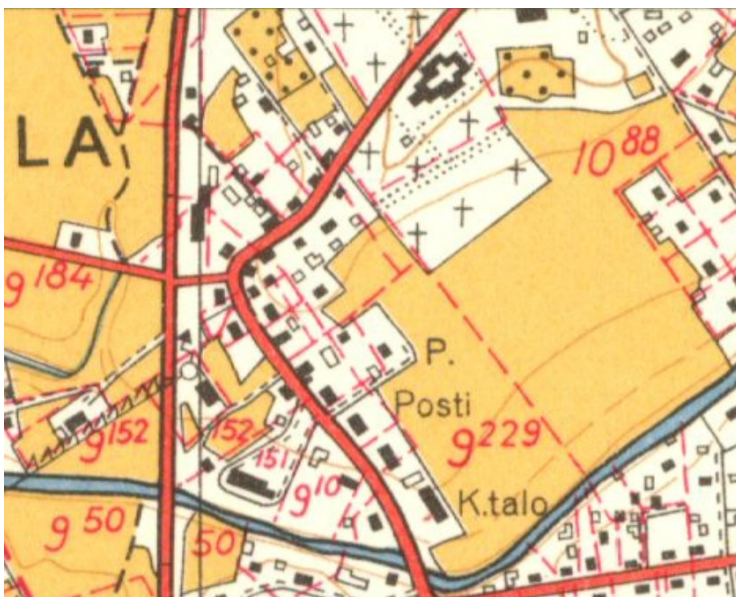
12.9.2019

## 4.2 Erkontie Puistotieltä Palojoelle



Kuva 17. Orimattilan liikekeskustaa kuvattuna Puistotieltä.

Erkontien keskivaihe Puistotieltä alkaen on kaupunkikuvallisesti hajanaisinta osaa. S-marketin suuri liikerakennus ja sitä vastapäätä sijaitseva pysäköintialue muodostavat suuren mittakaavallisen ja massallisen kontrastin. Pysäköintialueen paikalla sijaitsi aiemmin Meritan liikerakennus, joka osaltaan jäsensi keskustan pääreittiä. Ennen tätä liikerakennusta alueen rakentamisen mittakaava mukaili Erkontien pohjoispäätä ja Juonalan mutkan rakennusten mittakaavaa. Puistotien rakentuminen 1980-luvulla muutti alueen liikenteellisiä järjestelyjä ja rakentamisen volyymi kasvoi 1970-1980-lukujen aikaan. Tällöin Erkontien varrelle rakentuivat ostoskeskus Orimatti ja sen viereen nykyistä S-marketia edeltänyt liikerakennus.



Kuvat 18 ja 19. Peruskarttaotteet vuosilta 1964 ja 1983. Rakentamisen mittakaavan muutos Erkontien varrella on selkeästi huomattavissa peruskarttoja tarkastelemalla.

12.9.2019

Uusien rakennusten lisäksi olemassa oleviin rakennuksiin tehtiin tuona aikana laajennuksia. Kunnantalo sai lisäkerroksen ja lisäsiiven, viereisiä liikerakennuksia korotettiin ja niihin rakennettiin lisäosia. Kunnantalon takana sijaitsevalle peltoalueelle rakentui uusi asuinalue ja kirkonkylän maisema muuttui peltomaisemien reunustamasta maalaiskylästä kaupunkimaisemmaksi. Samalla myös menetettiin puistoalueita ja kaupunkikuvan vahreyttä, kun liikerakennusten eteen sijoitettiin pysäköintialueita.

Liikekeskustaa leimaa edelleen voimakkaasti autojen ehdoilla tehty suunnittelu. Jalan- kulkuyhteydet ovat paikoin katkonaisia. Kaupunkiympäristön voimakas mittakaavallinen vaihtelu luo osaltaan hieman sekavaa leimaa, eikä Erkontien tällä osuudella muodostu selkeää ja yhtenäistä kaupunkiympäristöä.

### 4.3 Erkontien eteläpuoli

Erkonsillan vieressä, Palojoen rannassa sijaitsee Sevilla, entinen Villatehtaan isännöitsijän asuinrakennus, joka edustaa kirkon ja Kehräämön rakennusten ohella Erkontien vanhinta säilynyttä rakennuskantaa. Keskon liikerakennus Erkontien itäpuolella muodostaa poikkeaman muuten harmonisessa ja melko pienimittakaavaisessa liikerakentamisessa. Sevillan viereiset rakennukset, entinen Meriluodon kauppa ja entinen Toukolan liikerakennus, muodostavat väritykseltään ja arkkitehtuuriltaan yhtenäisen kokonaisuuden. Toukolan liikerakennuksen viereen sijoittuu nelikerroksinen liikerakennus, jonka julkisivumateriaaleissa on käytetty punatiiltä ja tummaksi maalattua puuta.

Keskon liikerakennuksen viereen jää puinen, oletettavasti 1940-luvulta peräisin oleva puinen liikerakennus. Erkontien itäpuoli jää näin suurten massoitteuerojen vuoksi hieman hajanaiseksi ja jäsentymättömäksi.



Kuvat 20 ja 21. Erkontien pohjoisosaa.

Kehräämön tiilinen tehdasrakennus Erkontien pohjoispäädyssä, Artjärventien pohjoispuolella, on Erkontien pohjoisosan maisemaa ja kaupunkikuvaa voimakkaasti hallitseva tekijä. Kokonaisuudessaan Erkontien pohjoispuolen kaupunkirakenne on melko väljää pysäköintialueiden sijaitessa pääasiassa maantasolla näkyvissä. Hajanaisuutta luo rakentamisen mittakaavan ja massoitteuerojen vaihtelu, joka leimaa myös Erkontien keskiosaa. Alueelle on haettu puistomaista vahreyttä istuttamalla kevyen liikenteen väylän ja ajoliikenteen väylän väliin puita.



12.9.2019

## 5 LÄHTEET

### Kirjalliset ja sähköiset lähteet:

Honka-Hallila, Helena: Orimattilan Historia III, 1900-luku. Orimattilan kaupunki, WS Bookwell Oy, Porvoo 2010.

Könönen, Nina: Orimattilan rakennetun kulttuuriympäristön selvitys. Kuntien ympäristöselvitys KUKUSE. Hämeen ympäristökeskuksen moniste 97/2005.

Polso, Eeva: Orimattila, kulttuurihistorialliset kohteet 1984, Suunnittelulautakunta.

Putkonen, Lauri: Päijät-Hämeen kulttuurihistorialliset kohteet, täydennysselvitys 1983. Päijät-Hämeen seutukaavaliitto, 1984.

Lahelma, Antti toim.: Porvoonjoen yläjuoksun esihistoriallisia ja kulttuurihistoriallisia kohteita. Lahden kaupunginmuseumo, Porvoonjoen asutustutkimus-hanke, 2002.

Wager, Henrik: Päijät-Hämeen rakennettu kulttuuriympäristö. Päijät-Hämeen liitto, A159, 2006.

Orimattilan kirja, 1983, Orimattila-seuran julkaisu.

Orimattila 150 vuotta-juhlajulkaisu.

Orimattilan keskusta, yleissuunnitelma 1997. Maa ja Vesi Oy, Jaakko Pöyry Group, 13.6.1997.

Pitäjänkartta 1:20 000, 1918.

Peruskartta 1:20 000, 1964. Lähde: <http://vanhatpainetutkartat.maanmittauslaitos.fi/>

Peruskartta 1:20 000, 1978. Lähde: <http://vanhatpainetutkartat.maanmittauslaitos.fi/>

Peruskartta 1:20 000, 1983. Lähde: <http://vanhatpainetutkartat.maanmittauslaitos.fi/>

Peruskartta 1:20 000, 1991. Lähde: <http://vanhatpainetutkartat.maanmittauslaitos.fi/>

### Kuvalähteet:

Kuva 1: Selvitysalueen sijainti, pohjakartta: Orimattilan kaupunki.

Kuva 2: RKY-alueajaus, lähde: Liiteri-tietopalvelu.

Kuva 3: Ote Päijät-Hämeen maakuntakaavasta. Lähde: <http://www.paijat-hame.fi/alue-suunnittelu/>

Kuva 4: Ote keskusta-Virenojan osayleiskaavasta. Lähde: Orimattilan kaupunki.

Kuvat 5 ja 6: Kaavaotteita. Lähde: Orimattilan kaupunki.

Kuva 7: Orimattilan kirkko, 17.7.2019. Kuvaaja: Julia Virkkala.

Kuva 8: "Orimattilan keskustaa 1800- ja 1900-lukujen vaihteessa," DIGI - Yleisten kirjastojen digitoimaa aineistoa, viitattu 6. syyskuuta 2019, <https://digi.kirjastot.fi/items/show/122378>.

Kuva 9: "Osuusliike Toukola 1920-luvulla," DIGI - Yleisten kirjastojen digitoimaa aineistoa, viitattu 9. syyskuuta 2019, <https://digi.kirjastot.fi/items/show/122702>.

Kuva 10: Osuusliike Toukola arviolta 40-50-luvulla. Lähde: Orimattila 150-vuotta juhla-julkaisu, s. 61.

Kuva 11: Ote pitäjänkartasta 1918. Lähde: <http://timomeriluoto.kapsi.fi/Sivut/Paa-sivu/KARTAT/Pitajankartat/Pitajankartat.html>

Kuva 12: Ote peruskartasta 1964. Lähde: <http://vanhatpainetutkartat.maanmittauslaitos.fi/>

12.9.2019

---

Kuva 13: Ote vuoden 1983 peruskartasta. Lähde: <http://vanhatpainetutkartat.maanmittauslaitos.fi/>

Kuvat s. 14: Ilmakuvat Erkontieltä. Lähde: <https://asiointi.maanmittauslaitos.fi/kartta-paikka/>

Kohdekuvat kohteista 1-30: Kuvaaja Julia Virkkala, 17.7.2019.

Kuva 14: Rudolf Kääpän muistelmiin perustuva karttapiirros. Lähde: Orimattilan Kirja 1983, s. 158.

Kuva 15: Ilmakuva Orimattilasta. Lähde: <https://asiointi.maanmittauslaitos.fi/kartta-paikka/>

Kuva 16: Ilmakuva Juonalan mutkasta. Lähde: Orimattilan historia III, s. 402.

Kuva 17: Orimattilan liikekeskustaa. Kuvaaja Julia Virkkala, 17.7.2019.

Kuva 18: Ote peruskartasta 1964. Lähde: <http://vanhatpainetutkartat.maanmittauslaitos.fi/>

Kuva 19: Ote peruskartasta 1983. Lähde: <http://vanhatpainetutkartat.maanmittauslaitos.fi/>

Kuvat 20 ja 21. Erkontien pohjoisosaa. Kuvaaja Julia Virkkala 17.7.2019.