

ORIMATTILA

Metsola

Aurinkovoimapuistoalueen arkeologinen arkistoseelvitys 2026

Tilaaaja:
VALOREM Energies Finland Oy

Toteuttaja:
Heilu Oy

ORIMATTILA Metsola

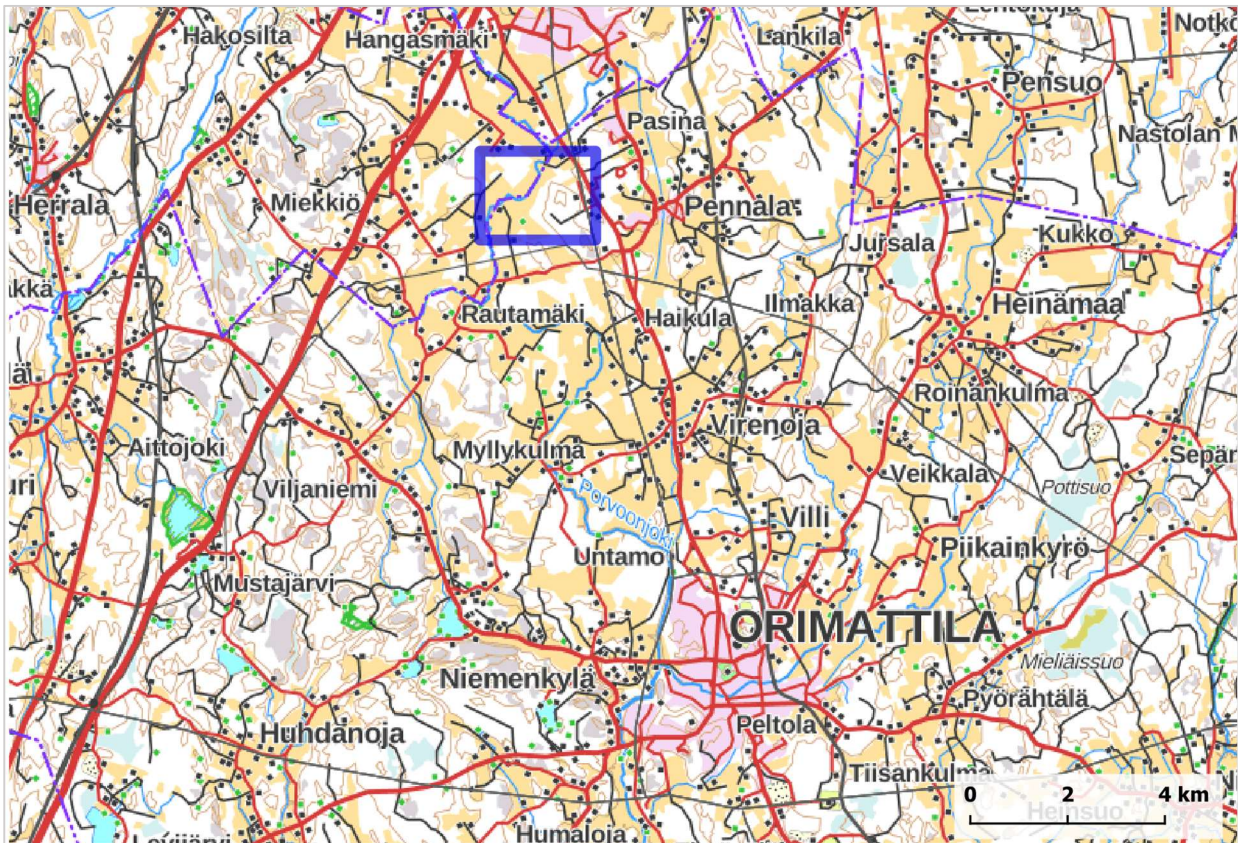
Aurinkovoimapuistoalueen arkeologinen arkistoeselvitys 2026

Tiivistelmä

Orimattilan Pennalan länsipuolelle on suunnitteilla uusi aurinkovoimala. Heilu Oy laati hankkeeseen liittyvän arkeologisen arkistoeselvityksen maaliskuussa 2026. Selvityksessä tarkasteltiin alueen muinaisjäännöspotentiaalia vanhojen karttojen, 5 p laserkeilausaineiston, maaperäkarttojen ja lähialueella aiemmin tehtyjen arkeologisten tutkimusten ja kohteiden pohjalta.

Hankealueella ei sijaitse tunnettuja muinaisjäännöskohteita. Porvoonjokilaakson rantavyöhyke on kuitenkin potentiaalista esihistoriallisille kohteille ja alueella voi olla toistaiseksi tunnistamattomia kivikautisia asuinpaikkoja. Historiallisella ajalla hankealue on kuulunut Suonsulun kylän maihin, jossa vanhojen karttojen perusteella on ollut pieniä niittyjä ja peltoja. Alueella voi sijaita historiallisen ajan arkeologisia kohteita, esimerkiksi viljelyröykkiöitä, joita ei ole merkattu kartoille.

Alueen keskiosassa, nykyisin peltona olevalla alueella, on sijainnut torppa 1900-luvun alkupuoliskolla. Jos paikalla on säilynyt jäänteitä ko.torppa-asutuksesta, sen voisi huomioida muuna kohteena tai muuna kulttuuriperintökohteena.



Kartta 1. Lähestymiskartta. Selvitysalue sijaitsee sinisellä rajatulla alueella.

Sisällysluettelo

1. Johdanto	3
2. Tutkimusmenetelmät.....	4
3. Alueen ympäristö ja historia	4
4. Havainnot	8
Lähteet.....	10

Tutkimuksen perustiedot

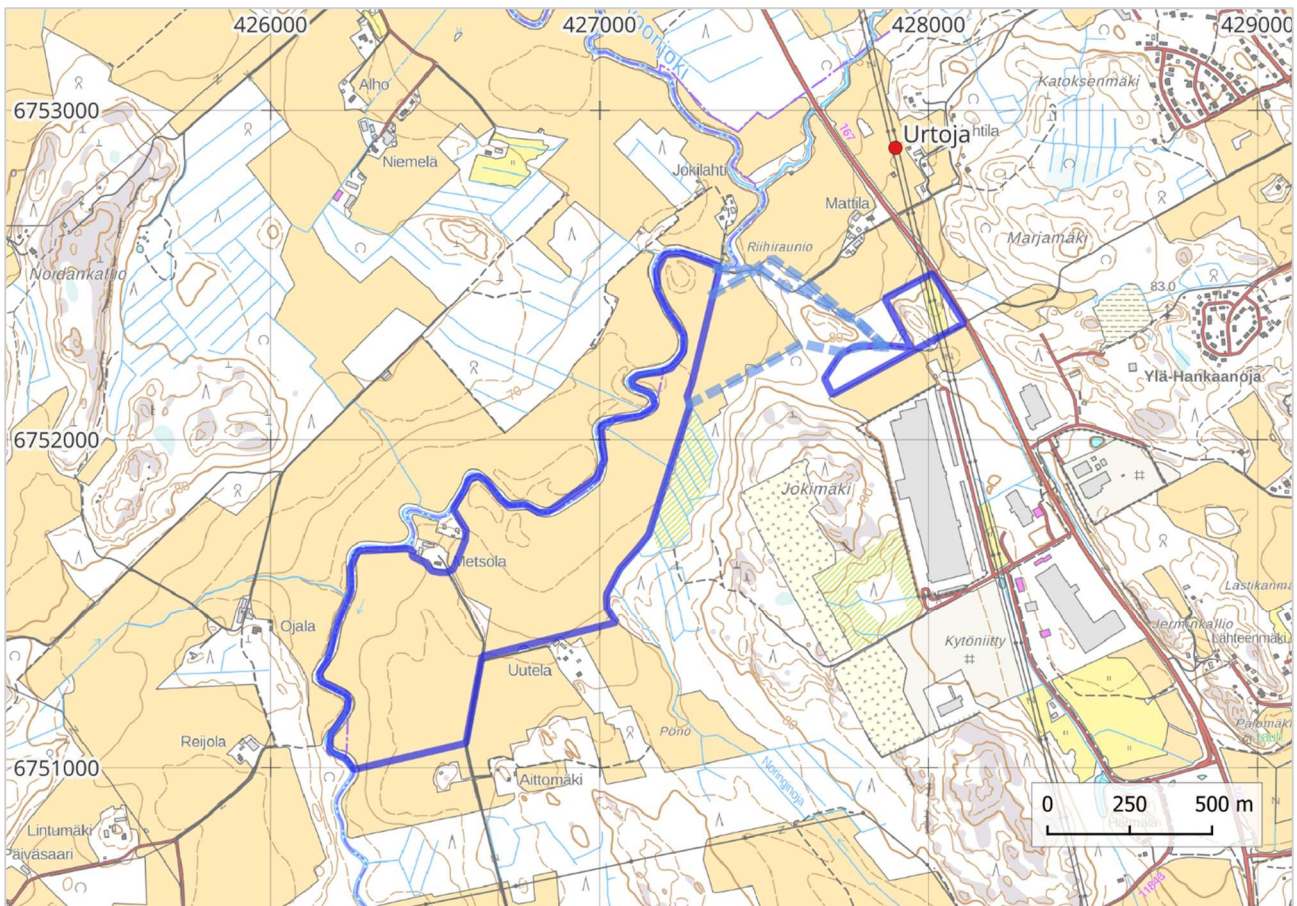
Tutkimustyyppi:	Arkeologinen arkistoseelvitys
Tutkimuksen tekijät:	FM Teemu Tiainen (vastaava tutkija) FM Sinikka Kärkkäinen (valmistelut, raportointi)
Tutkimusten rahoittaja:	VALOREM Energies Finland Oy
Tutkimusalueen koko:	n. 56 hehtaaria
Sijainti:	Orimattilan Pennalan länsipuoli, Porvoonjokilaakso
Aiemmat tutkimukset:	Hannu Poutiainen & Anssi Malinen inventointi 2002
Käytetty koordinaatisto:	ETRS-TM35FIN, korkeus N2000
Taustakartat:	Maanmittauslaitoksen karttakuvapalvelu (WMTS) 3/2026 (ellei toisin mainita)
5 p aineiston käyttölisenssi:	1283047512/05 00 00/2026 (Maanmittauslaitos)
Kansikuva:	Tarkasteltavien alueiden rajaukset sinisellä vuoden 1874 senaatinkartalla.

1. Johdanto

Orimattilan Pennalassa on meneillään osayleiskaavan muutos uutta aurinkovoimalaa varten. Alue sijoittuu Pennalan teollisuusalueen ja Porvoonjoen väliin jäävälle maa- ja metsätaloustaloudessa olevalle alueelle, jonka koko on noin 56 hehtaaria. Hankkeeseen kuuluu kolme vaihtoehtoista reittiä sähkönsiirrolle. Reittivaihtoehdot kulkevat alueen itäreunasta pellon reunoja ja metsäpolkua seurailleen itään olemassa olevalle voimajohtolinjalle. Reittien pituus on noin 500–600 metriä.

Päijät-Hämeen alueellinen vastuumuseo on antanut hankkeesta lausunnon 16.1.2026 (D/5096/12.03.02.03/2025). Alueella edellytettiin tehtäväksi arkeologinen inventointi, koska hankealue on potentiaalista erityisesti esihistoriallisten kohteiden osalta. Tunnettuja muinaisjäännöskohteita alueella ei ole.

Heilu Oy teki hankealueen arkeologisen arkistoeselvityksen maaliskuussa 2026 aikana. Tavoitteena oli selvittää alueen arkeologista potentiaalia ja maastoinventoinnin tarvetta. Arkistoeselvityksen perusteella hankealueelta voi mahdollisesti sijaita arkeologisia kohteita.



Kartta 2. Hankealueen raja on esitetty sinisellä ja sähkönsiirtoreitit vaaleansinisellä katkoviivalla. Lähin tunnettu kiinteä muinaisjäännös (Urtoja) on merkattu punaisella pisteellä.

2. Tutkimusmenetelmät

Arkistoselvitystä varten haettiin aluetta kuvaavat 5 p laserkeilausaineistot Maanmittauslaitokselta. Niistä tarkasteltiin arkeologisesti mielenkiintoisia maastonmuotoja, kuten muinaisrantoja ja erilaisia työ- ja valmistuspaikkoja, kuten tervahautoja. GTK:n maaperäkarttarajapinnasta (20k) selvitettiin alueen maaperän lajit.

Porvoonjokilaakson muinaisrantavaiheita selvitettiin aikaisempien tutkimusten sekä muinaismuistot.info-sivuston maannousukartan avulla. Hankealueen lähellä sijaitsevien tunnettujen muinaisjäännöskohteiden tarkastettiin Museoviraston ylläpitämästä Kulttuuriympäristön palveluikkunasta (www.kyppi.fi), kuten myös aikaisempien arkeologisten tutkimusten raportteja.

Alueen maankäytön historiaa selvitettiin vanhojen karttojen avulla. 1700–1900-lukujen karttoja (isojako-, pitäjän-, senaatin- ja peruskartat) haettiin Kansallisarkiston ja Maanmittauslaitoksen verkkosivustoilta sekä Vanhat kartat.fi- verkkosivustolta. 1900-luvun historialliset ilmakuvat käytiin läpi Maanmittauslaitoksen Paikkatietoikkunasta. 1900-luvun karttoja (pitäjän- ja peruskartat) tarkasteltiin myös Paitulin WMS-rajapinnan kautta. Kartoista selvitettiin historiallisen ajan kohteita ja alueella tapahtuneita muutoksia, sekä historiallisesti kiinnostavia kohtia, kuten kylien rajoja.

3. Alueen ympäristö ja historia

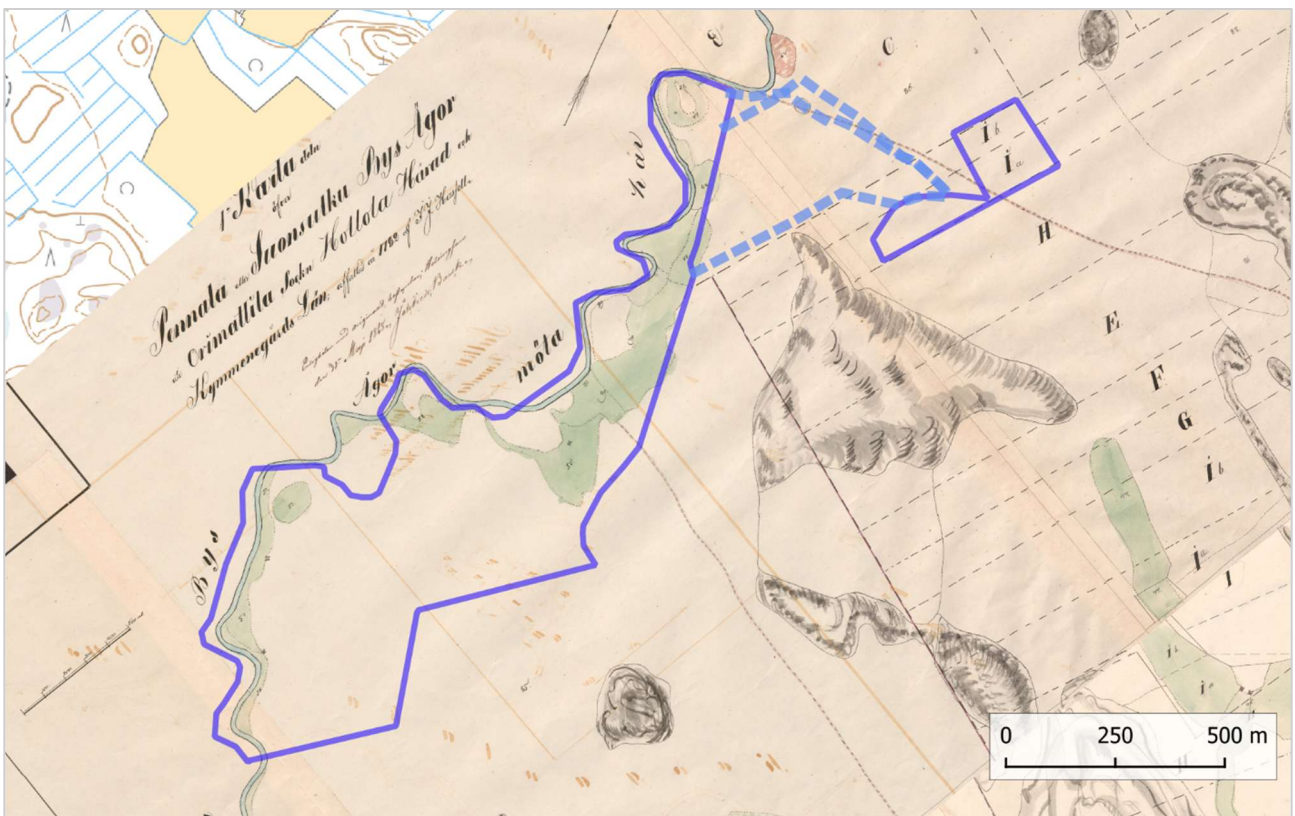
Porvoonjokilaakso on saanut muotonsa pikkuhiljaa Ancyclusjärven pinnan laskiessa, alkaen noin 9000 eaa. Jokilaaksosta tunnetaan useita kiviakautisia asuinpaikkoja. Orimattilan pohjoisosassa tunnetut asuinpaikat sijoittuvat muinaisrannoille, noin 66–74 metrin korkeudelle nykyisestä merenpinnasta. Hankealue sijoittuu 67–88 m korkeustasoille, eli alue on maastonkorkeuden puolesta soveltuvaa kiviakautisille kohteille. Alueen maaperä on pääosin savea ja korkeimmilla maastonkohdilla on pieniä kallioisia kohtia. Rautakautisia kohteita alueen läheisyydestä ei tunneta.

Historiallisella ajalla hankealue on kuulunut Pennalan (Suonsulun) kylän maihin¹. Kylän raja, joka on samalla myös Hollolan ja Orimattilan pitäjänraja, kulkee jokea pitkin. Raja on myös nykyinen Orimattilan ja Hollolan kuntaraja. 1700-luvun isojakokartoilla alue on metsää ja jokivarressa on pieniä niittyalueita. Alueen pohjoisosaan tulee polku Suonsulun kylätontilta, joka sijaitsee reilun kahden kilometrin päässä alueesta kaakkoon. Vuonna 1842 laaditulla ja ilmeisesti osittain myöhemmin täydennetyllä pitäjänkartalla on samoja niittyalueita ja alueen pohjoisosassa on erikseen Sulun kylälle rajattuja peltoalueita.

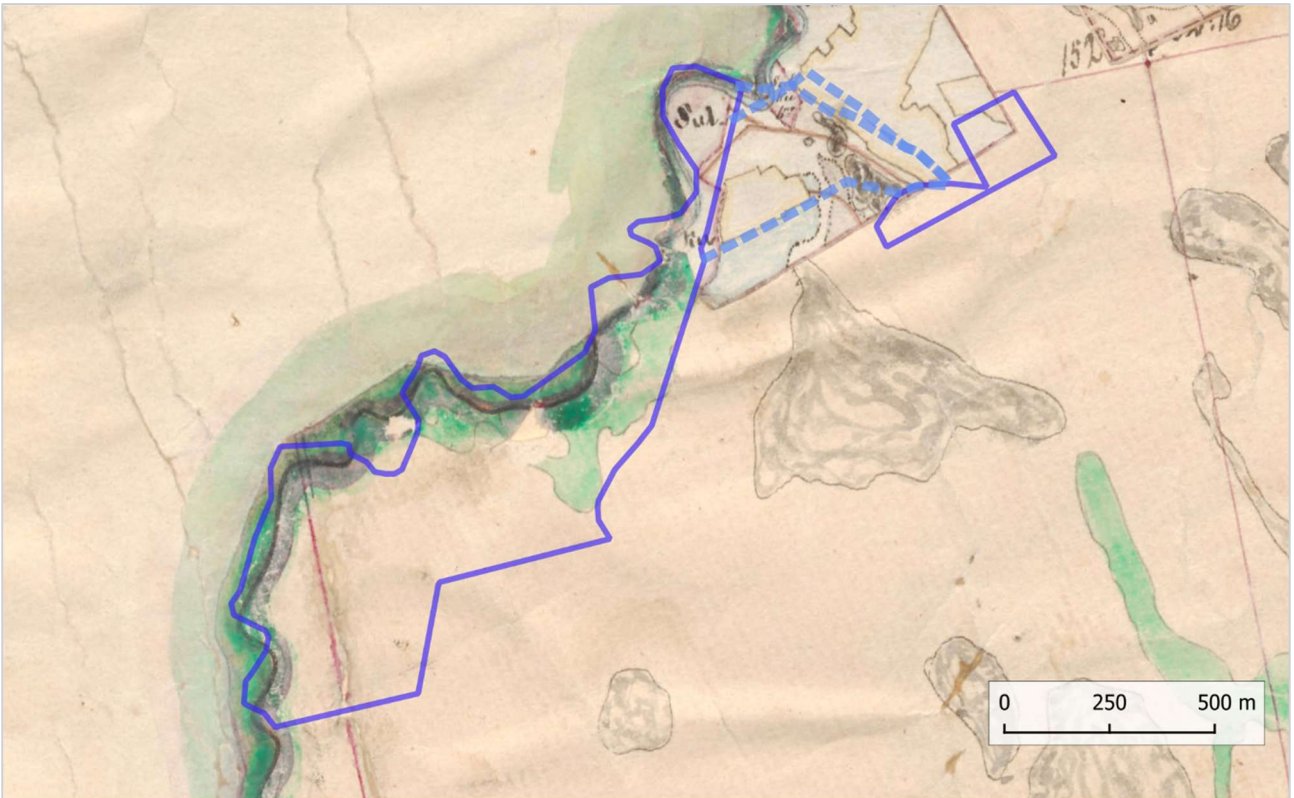
¹ Sulku-nimi poistuu maakirjasta v. 1899 (Tikkala et al. 2012).

Vuoden 1874 senaatinkartalla alueelle on kuvattu metsää, peltoa ja niittyä. Peltoalueilla näkyy muutama mustalla merkitty rakennus, jotka kuvaavat todennäköisesti latoja. Vuoden 1918 pitäjänkartalla alueen keskiosaan on ilmestynyt Pönö-niminen talo, jota ei ole kuvattu millekään muulle vanhalle kartalle. Vuoden 1951 ilmakuvasa Pönön talon alue on metsäinen, mutta vanha pihapiiri erottuu hieman ympäristöään avoimempuna alueena. Selviä rakennuksia paikalla ei kuitenkaan näy. Sen sijaan Metsolan alueelle on tullut kaksi tilaa. Pönön talon alue on raivattu pelloksi 1960-luvun aikana.

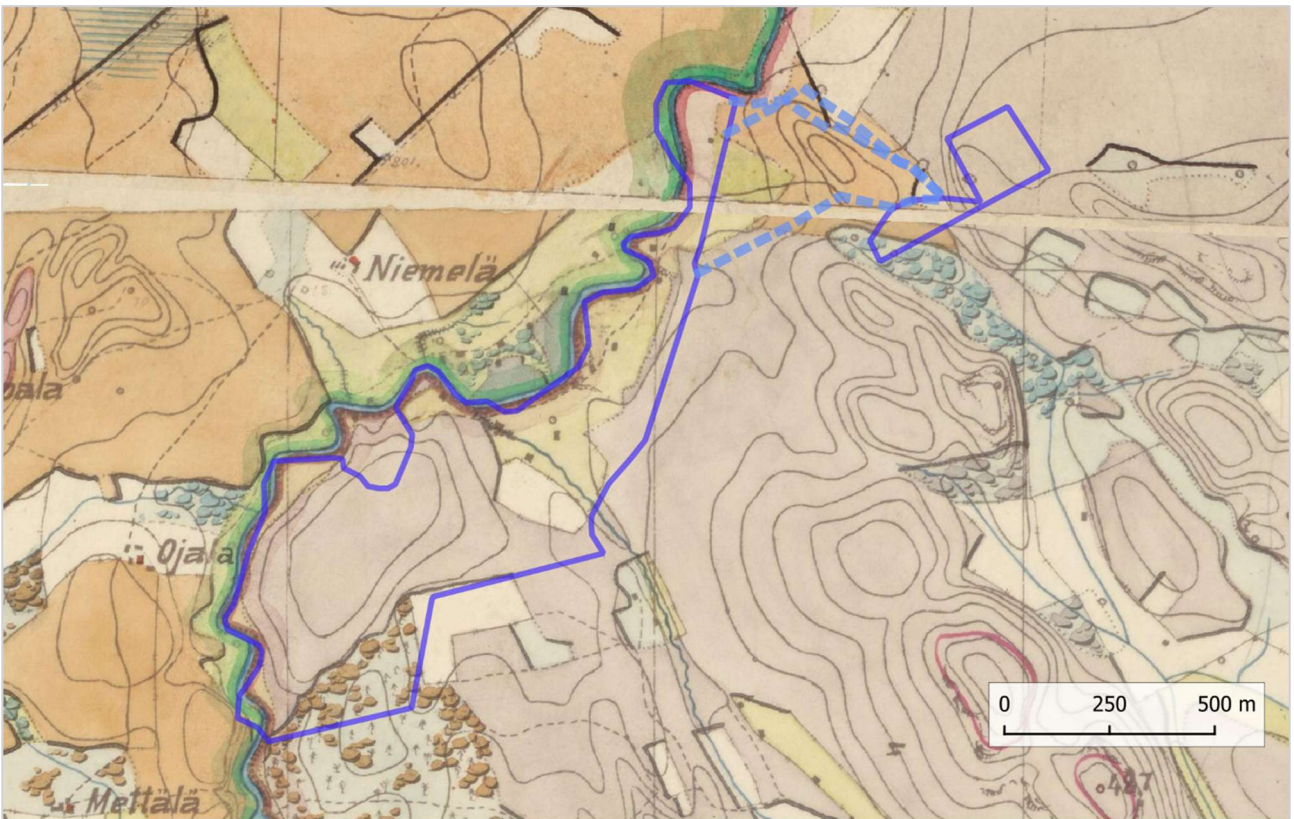
Hankealueelta ei tunneta arkeologisia kohteita. Lähin kivikautinen asuinpaikka ja kiinteä muinaisjäännös on *Urtoja* (muinaisjäännöstunnus 560010061), joka sijaitsee noin 400 metriä hankealueen pohjoispuolella. Toinen kivikautinen asuinpaikka, *Hannula* (560010025), sijaitsee noin 1,8 kilometriä alueen eteläpuolella. Asuinpaikat on havaittu vuoden 2002 inventoinnissa (Poutiainen & Malinen). Porvoonjokilaaksossa ja Pennalassa on tehty muutamia muitakin arkeologisia inventointeja, mutta raporteista ei käy ilmi, onko nyt kaavoitettavalla alueella liikuttu arkeologien toimesta. Suurin osa aikaisemmista inventoinneista on tehty yli 20 vuotta sitten. Välittömästi hankealueen etelä- ja kaakkoispuolella on inventoitu Heilu Oy toimesta vuonna 2024.



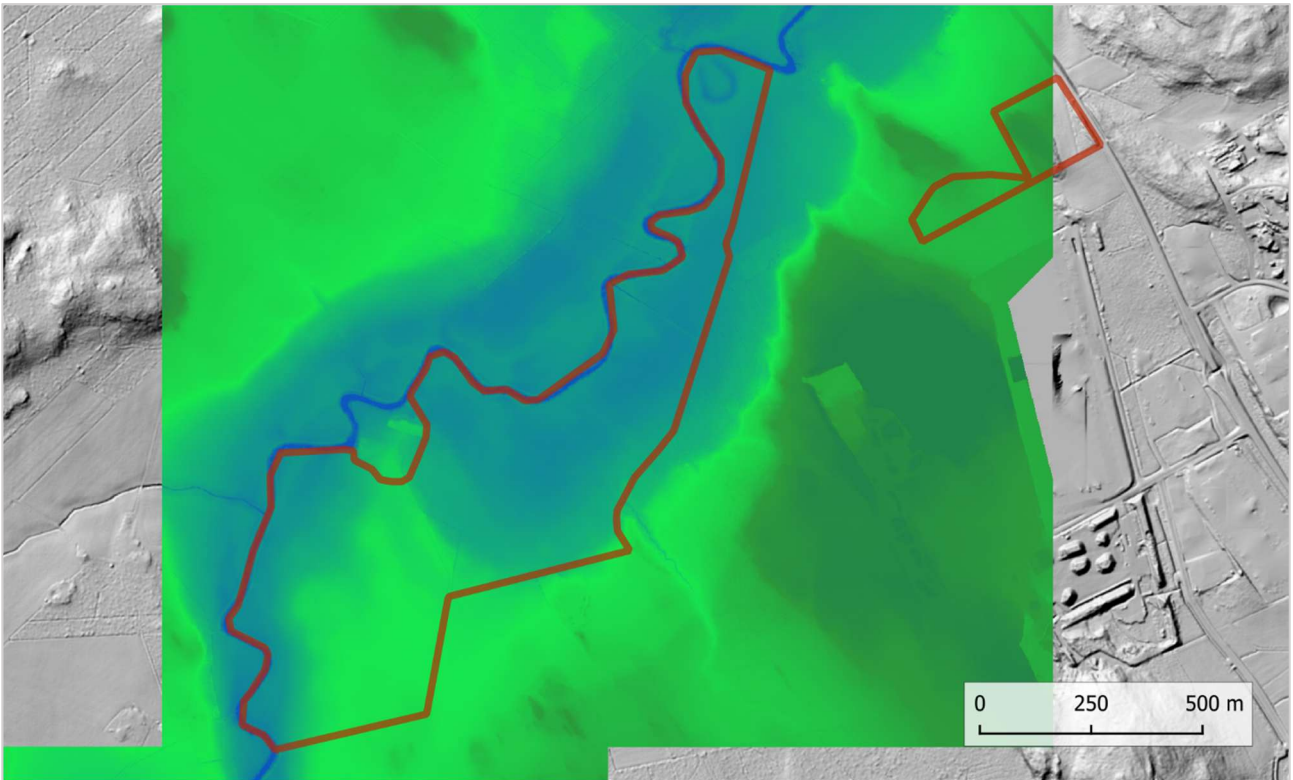
Kartta 3. Tarkastelun alueen rajaaminen sinisellä Pennalan kylän isojakokartalla (v. 1782). Sähkönsiirtoreittivaihtoehdot on esitetty vaaleansinisellä katkoviivalla.



Kartta 4. Alueen rajaus ja sähkösiirtoreitit vuoden 1842 pitäjänkartalla.



Kartta 5. Alueen rajaus ja sähkösiirtoreitit vuoden 1874 senaatinkartalla.



Kartta 8. Maastomallinnus tarkastelualueesta (rajaus punaisella). Sininen väri kuvaa Porvoonjoen pintaa noin 72 m tasolla.

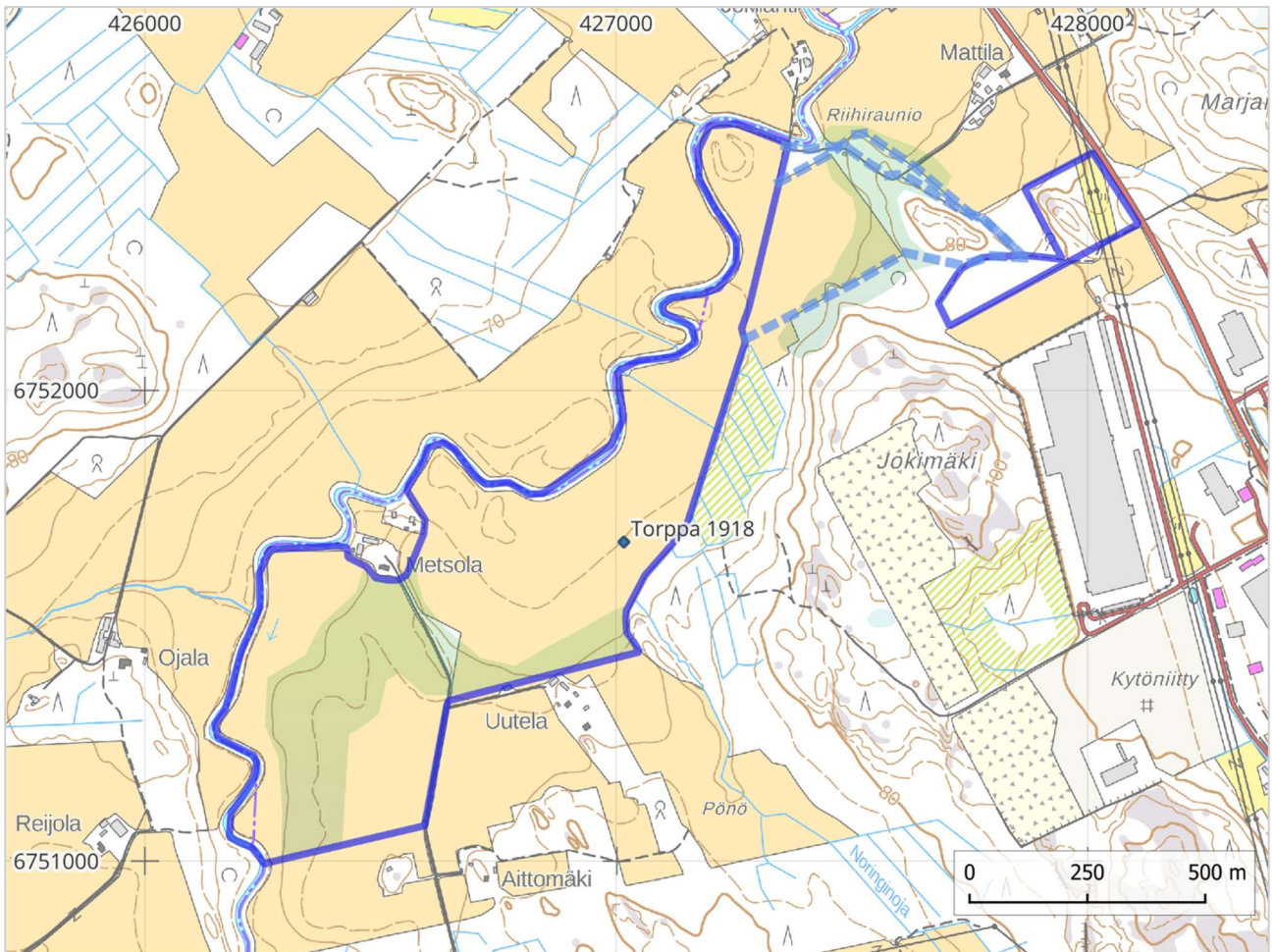
4. Havainnot

Hankealue sijoittuu 67–88 m korkeustasoille, minkä perusteella alue on maastonkorkeuden puolesta soveltuvaa kivikautisille kohteille. Etenkin alueen eteläosassa ja sähkönsiirtoreittien kohdalla on muinaisrantaterasseja, jotka vaikuttavat potentiaalisilta esihistorialliselle asutukselle. 5 p laserkeilausaineistossa ei havaittu arkeologisesti mielenkiintoisia anomaliaita.

Historiallisten karttojen perusteella alue on ollut asumatonta 1900-luvulle saakka. Peltoalueella on sijainnut lyhytikäinen torppa 1900-luvun alussa. Se näkyy ensimmäisen kerran vuoden 1918 kartalla, mutta häviää 1960-luvulle tultaessa. Paikalla mahdollisesti olevat torpan jäännökset eivät ole kiinteitä muinaisjäännöksiä niiden nuoren iän vuoksi, mutta kohteen huomioista muuna kulttuuriperintökohteena tai muuna kohteena voisi harkita.

Arkistonselvityksen perusteella hankealueella voi mahdollisesti sijaita arkeologisia kohteita. Asian varmistaminen edellyttäisi maastotarkastusta.

Sinikka Kärkkäinen
Heilu Oy
Pälkäne 23.3.2026



Kartta 9. Tarkastelualueiden rajaus on merkitty sinisellä. 1900-luvun alun torppanpaikka on sijainnut hankealueen keskiosassa. Vihreällä on hahmoteltu kivi-kautiselle asutukselle sopivat muinaisrantavyöhykkeet.

Lähteet

Tutkimusraportit: (https://www.kyppi.fi/palveluikkuna/raportti/read/asp/r__default.aspx)

- Aartolahti, Akuliina. Kertomus koekaivauksista Porvoonjoen yläjuoksun kivikautisilla asuinpaikoilla Lahden ja Orimattilan alueella 4.-29.6.2007.
- Jussila, Timo 2005. KORJA-ORIMATTILA Voimansiirtojohtolinjan muinaisjäännösinventointi 2005. Mikroliitti Oy.
- Kärkkäinen, Sinikka 2024. Orimattila, Länsi-Pennala. Datakeskusalueen arkeologinen inventointi 2024. Heilu Oy.
- Poutiainen, Hannu & Malinen, Anssi 2002. Arkeologinen kaavainventointi Orimattilassa. Keskusta- Virenoja, Heinämaa-Leitsamaa, Pennala. Lahden kaupunginmuseo.
- Tikkala, Esko, Taipale, Päivi & Sorvali, Eetu 2012. Päijät-Hämeen maakuntakaava. Historiallisen ajan muinaisjäännösten inventointi. Lahden kaupunginmuseo 2012.
- Tiainen, Teemu & Takala, Hannu 2012. Orimattila Pennala. Pennalan itäosien osayleiskaava-alueen inventointi sekä suunnitellun kevyenliikenteen väylän alueen prospektointi. Lahden kaupunginmuseo/ Päijät-Hämeen maakuntamuseo.
- Uotila, Merja 2002. Porvoonjoen yläjuoksun historiallisten kohteiden inventointi. Lahden kaupunginmuseo.

Kartat:

Kansallisarkisto: (<https://astia.narc.fi/uusiastia/index.html>)

- Maanmittaushallituksen historiallinen kartta-arkisto (kokoelma). Ib.* Senaatin kartasto. XIII 33 [Orimattila] (--). Tiedosto 1. Kansallisarkisto. Viitattu 24.5.2024. (v. 1874)
- Maanmittaushallituksen historiallinen kartta-arkisto (kokoelma). Ia.* Pitäjänkartasto. 3111 02 Ia.* -/- - Orimattila (--). Tiedosto 1. Kansallisarkisto. Viitattu 18.3.2024. (v. 1842)
- Maanmittaushallituksen uudistusarkisto. MHA U Uudistuskartat ja -asiakirjat. B UUDENMAAN LÄÄNI. Orimattila. B35b:5/1-6 Pennala; Egokarta och delningsbeskrifning (1782–1782). Kansallisarkisto. Viitattu 24.4.2024.

Maanmittauslaitos:

Vanhat painetut kartat- latauspalvelu: (<https://vanhatpainetutkartat.maanmittauslaitos.fi/>)

- 3111 02 Renkomäki (v. 1963)

Kiinteistötietojärjestelmä:

- Separat förrättningskarta, kartdel A, kart- och rörlägningsförrättning, Penala eller Suonsulku bys ägor

Digitaaliset:

- Muinaismuistot.info <https://muinaismuistot.info/>