



# ORIMATTILA

## A211 Pelastusaseman asemakaavamuutos KAAVASELOSTUS



Kaupunkikehitys- ja tekninen valiokunta 28.8.2022 § 117  
Kaavaehdotus nähtävillä 06.09. - 07.10.2022  
Kaupunkikehitys- ja tekninen valiokunta 18.10.2022 § 143  
Lainvoimainen 14.02.2023

## A211 Pelastusaseman asemakaavamuutos

Asia 180/10.02.03/2022

Alkuperäiset Maankäyttö- ja rakennuslain (MRL) säännökset löytyvät muun muassa osoitteesta [www.finlex.fi](http://www.finlex.fi)

Kaikki vireillä olevien kaavojen osallistumis- ja arviointisuunnitelmat ovat saatavilla Orimattilan kaupungin kaavoitustoimesta, Erkontie 9, tai kaupungin kotisivuilta osoitteesta

<https://www.orimattila.fi/palvelut/kaupunkisuunnittelu/ajankohtaiset-suunnitelmat>

Orimattilassa voit vaikuttaa kaavoitukseen ja ympäristöön olemalla yhteydessä kaavoittajiin, osallistumalla kaavoitusta koskevaan keskusteluun ja yksittäisistä kaavoista järjestettäviin esittely- ja keskustelutilaisuuksiin sekä tekemällä aloitteita.

### Kaavan laatijat

Kaavoitusinsinööri Heikki Pitkänen  
Kaavoituspäällikkö Suvi Lehtoranta

### Yhteystiedot

Orimattilan kaupunki, Tekninen toimiala  
Kaupungintalo 2. krs. Erkontie 9  
Postiosoite PL 46, 16301 Orimattila  
Puhelin 03 888 111 (vaihde)  
[www.orimattila.fi](http://www.orimattila.fi)

### Maankäyttö

Kaavoituspäällikkö Suvi Lehtoranta 040 5155 183  
Kaavoitusinsinööri Heikki Pitkänen 044 7813 624

Sähköpostiosoitteet: [etunimi.sukunimi@orimattila.fi](mailto:etunimi.sukunimi@orimattila.fi)  
Kaupungin kirjaamo: [kirjaamo@orimattila.fi](mailto:kirjaamo@orimattila.fi)

# SISÄLLYSLUETTELO

Kaavan laatijat.....	2
Yhteystiedot .....	2
Maankäyttö .....	2
<b>I PERUS- JA TUNNISTETIEDOT .....</b>	<b>4</b>
1.1 TUNNISTETIEDOT .....	4
1.2 KAAVA-ALUEEN SIJAINTI .....	4
1.3 KAAVAHANKKEEN TARKOITUS .....	4
1.4 LIITEASIAKIRJAT .....	5
<b>2 TIIVISTELMÄ .....</b>	<b>5</b>
2.1 KAAVAPROSESSIN VAIHEET .....	5
2.2 ASEMAKAAVAN SISÄLTÖ .....	5
<b>3 LÄHTÖKOHDAT .....</b>	<b>6</b>
3.1 SELVITYS SUUNNITTELU–ALUEEN OLOISTA .....	6
3.1.1 Alueen yleiskuvaus.....	6
3.1.2 Luonnonympäristö .....	6
3.1.3 Rakennettu ympäristö .....	6
3.1.4 Maanomistus.....	8
3.2 SUUNNITTELUTILANNE .....	8
3.2.1 Valtakunnalliset alueidenkäyttötavoitteet .....	8
3.2.2 Maakuntakaava .....	8
3.2.3 Yleiskaava .....	8
3.2.4 Asemakaavat .....	9
3.2.5 Rakennusjärjestys .....	9
3.2.6 Selvitykset ja muut suunnitelmat .....	9
<b>4 ASEMAKAAVAN SUUNNITTELUN VAIHEET .....</b>	<b>10</b>
4.1 ASEMAKAAVAN SUUNNITTELUN TARVE JA SITÄ KOSKEVAT PÄÄTÖKSET .....	10
4.2 OSALLISTUMINEN JA YHTEISTYÖ.....	10
4.2.1 Osalliset.....	10
4.2.2 Vireilletulo .....	10
4.2.3 Osallistuminen ja vuorovaikutusmenettelyt .....	10
4.2.4 Viranomaisyhteistyö .....	10
4.3 ASEMAKAAVAN TAVOITTEET .....	10
4.4 ASEMAKAAVARATKAISUN VAIHTOEHDOT .....	10
4.5 VALMISTELUVAIHEEN PALAUTE .....	11
4.6 EHDOTUSVAIHEEN PALAUTE .....	11
<b>5 ASEMAKAAVAN KUVAUS .....</b>	<b>12</b>
5.1 KAAVAN RAKENNE .....	12
5.1.1 Mitoitus.....	12
5.2 ALUEVARAUKSET .....	12
5.3 KAAVAN VAIKUTUKSET .....	13
5.3.1 Vaikutukset liikenteeseen ja kevyen liikenteen verkostoon.....	13
5.3.2 Vaikutukset luonnonympäristöön.....	13
5.3.3 Vaikutukset kuntatalouteen.....	13
5.4 YMPÄRISTÖN HÄIRIÖTEKIJÄT .....	14
5.5 KAAVAMERKINNÄT JA –MÄÄRÄYKSET .....	14
5.6 NIMISTÖ .....	14
<b>6 ASEMAKAAVAN TOTEUTUS .....</b>	<b>14</b>

Kansikuvassa uusi Pelastusasema 2022 Ravitieltä kuvattuna

# I PERUS- JA TUNNISTETIEDOT

## I.1 TUNNISTETIEDOT

Kaavaselostus, joka koskee 18.10.2022 päivättyä ehdotusvaiheen asemakaavakarttaa.

Asemakaava koskee osaa kiinteistöjä 560-418-90-1, 560-418-90-8 ja mahdollisesti rata-alueetta 560-871-1-6.

## I.2 KAAVA-ALUEEN SIJAINTI

Suunnittelualue sijaitsee Orimattilan keskustassa, Heinämaantien pohjoispuolella, Ravitien ja junaradan välissä.

## I.3 KAAVAHANKKEEN TARKOITUS

Orimattilan uusi pelastusasema on valmistunut ja rakennus tontteineen on tarkoitus myydä Päijät-Hämeen hyvinvointikuntayhtymälle. PHHYKY haluaa ostaa toiminnallisen kokonaisuuden, johon kuuluu rakennuksen lisäksi tarpeelliset piha-alueet. Nykyinen asemakaava ei vastaa sisällöltään tai rajauksiltaan tarpeita. Kaupunginhallitus päätti 25.4.2022 käynnistää kaavamuutoksen.

Kaavamuutoksella päivitetään käyttötarkoitus nykyisen mukaiseksi ja jaetaan rakennusalueet tarpeen mukaan. Asemakaavan rajausta sisältää vain Pelastusaseman ja entisen paloaseman rakennuspaikat ja Heinämaantien vieressä olevan pysäköinti-alueen. Tällä kaavamuutoksella ei vähennetä virkistysalueita tai lisätä tonttien rakennusoikeutta.

Kuva. Alustava suunnittelualueen rajausta opaskartalla.



## 2 TIIVISTELMÄ

### 1.4 LIITEASIAKIRJAT

- Liite 1. Osallistumis- ja arviointisuunnitelma
- Liite 2. Tilastolomake

### 2.1 KAAVAPROSESSIN VAIHEET

- Asemakaavan käynnistämisestä on päätetty kaupunginhallituksen kokouksessa 25.4.2022 § 172
- Osallistumis- ja arviointisuunnitelma hyväksytty 5.5.2022
- Kuulutukset vireilletulosta ja osallistumis- ja arviointisuunnitelmasta viikolla 19 toukokuussa 2022
- OAS ja kuulemiskirje lähetetty lausunnon antajille ja yksityisille naapureille, kuulemisaika 31.7.2022 saakka
- Kaupunkikehitys- ja tekninen valiokunta käsitteli ehdotuksen 28.8.2022 § 117.
- Kaavaehdotus nähtävillä 06.09. - 07.10.2022.
- Kaupunkikehitys- ja tekninen valiokunta hyväksyi kaavan 18.10.2022 § 143.
- Lainvoimainen 14.02.2023.

### 2.2 ASEMAKAAVAN SISÄLTÖ

Asemakaavamuutoksessa määritellään uudelle Pelastusasemalle oma tontti ja muutetaan jäljelle jäävä pysäköintialueen varaus suojaviheralueeksi. Kaavamuutos ei lisää tai poista rakennusoikeutta.

Viistokuva kesäkuu 2022



# 3 LÄHTÖKOHDAT

## 3.1 SELVITYS SUUNNITTELU- ALUEEN OLOISTA

### 3.1.1 Alueen yleiskuvaus

Heinämaantie ja Viljamaantie ovat Orimattilan keskustan pääteitä. Lahti-Loviisa junaraiteen länsipuolella on Ravitie, joka vie Heinämaantieltä hevoskylään. Ravitien ja radan välissä oleva entinen pelto on nykyisin teollisuusaluetta. Ravitien länsipuolella on urheilupalveluiden keskittymä ja muutama omakotitalo.

Teollisuusalueen eteläpähän rakennettiin paloasema 1981. Sijainti oli toiminnan kannalta hyvä, joten uusi Pelastusasema valmistui viereen alkuvuodesta 2022. Teollisuuskortteli on lähes täyteen rakennettu, vain pohjoispäässä on tilaa laajentamiselle.

### 3.1.2 Luonnonympäristö

Maaperä on teollisuuskorttelissa savaa. Vuonna 2020 pohjatutkimuksessa saven paksuus oli 5-8 metriä ja sen alla oli osin siltistä hiekkamoreenia. Kohteen länsipuolella on laaja hiekkainen alue.

Suunnittelualue on entistä peltoa ja nykyistä teollisuusaluetta, joten siellä ei ole luonnonsuojellisia arvoja tai arvokkaita luontokohteita. Radan vieressä on leveä avo-oja ja uuden Pelastusaseman viereen on rakennettu iso hulevesiallas. Näillä on potentiaalia kehittyä paikallisesti tärkeäksi pienvesikohteeksi.

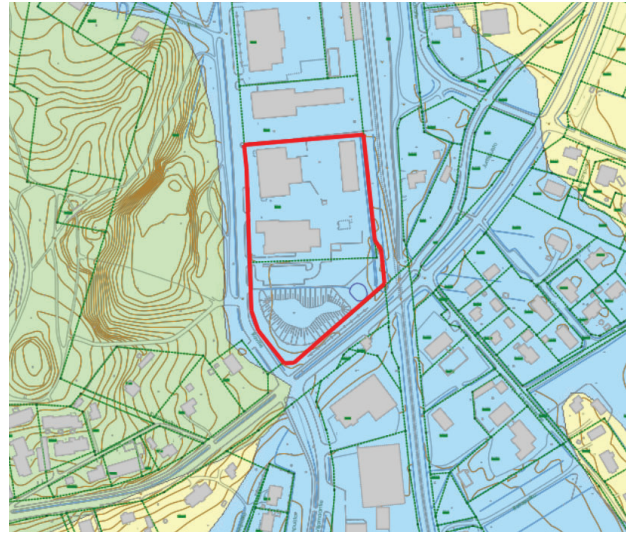
Suunnittelualue sijaitsee Sikosuon tärkeällä pohjavesialueella. Pohjaveden muodostumisalue jää Raviradan länsipuolelle. Kaavamuuosalueen nykyisessä asemakaavassa ei ole pohjaveteen liittyviä määräyksiä teollisuustonteille.

Pintavedet kerätään Pelastusaseman piha-alueelta hulevesialtaaseen ja sieltä vedet johdetaan Heinämaantien varrella olevaan kaupungin hulevesikaivoon. Radan varren avo-ojan vedet valuvat etelään Palojokeen ja sieltä Porvoonjokeen.

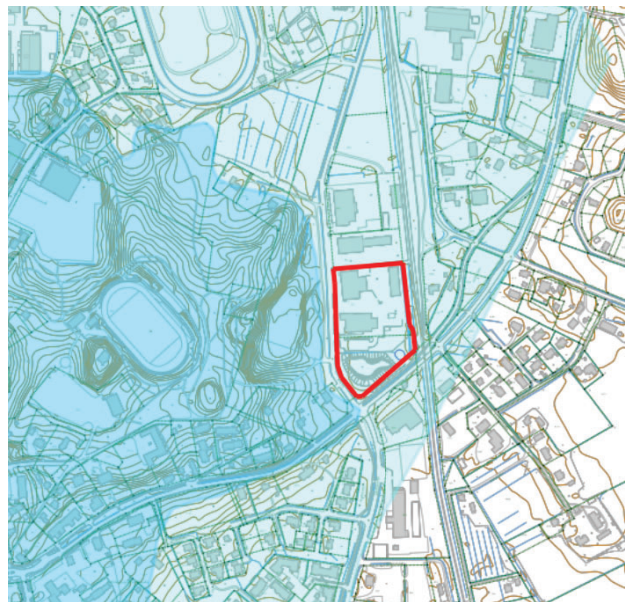
### 3.1.3 Rakennettu ympäristö

Teollisuuskorttelissa on uusi Pelastusasema, vanha paloasema, kaupungin varikko, Stopteltat Oy, Kromipinta Oy ja MVL-Systems Niemi Oy. Tätä kirjoitettaessa Okatek Oy on ostamassa vanhan paloaseman Orimattilan kaupungilta ja sinnekin on tulossa teollisuustoimintaa.

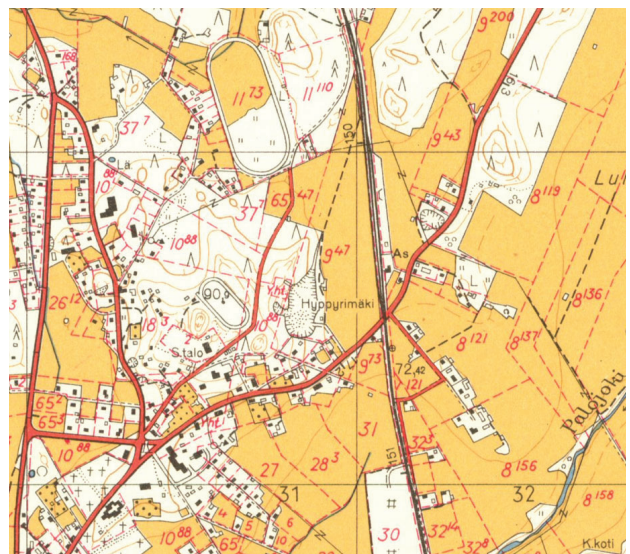
Teollisuuskortteli on kaavoitettu aikoinaan entiselle pellolle, joten siellä ei ole vanhaa rakennuskantaa. Radan toisella puolella on vanha juna-aseman paikka, mistä johtuen ratavarauus on tällä kohdalla tavallista leveämpi. Stopteltat Oy on vuokrannut osan rata-alueesta toimintansa laajentamiseen.



Ote maaperäkartasta (GTK), taustalla pohjakartta.



Kuva Suunnittelualueen sijainti pohjavesialueella



Ote peruskartasta vuodelta 1964



Ilmakuva vuodelta 1959, teollisuusalue on vielä peltoa

## Liikenne

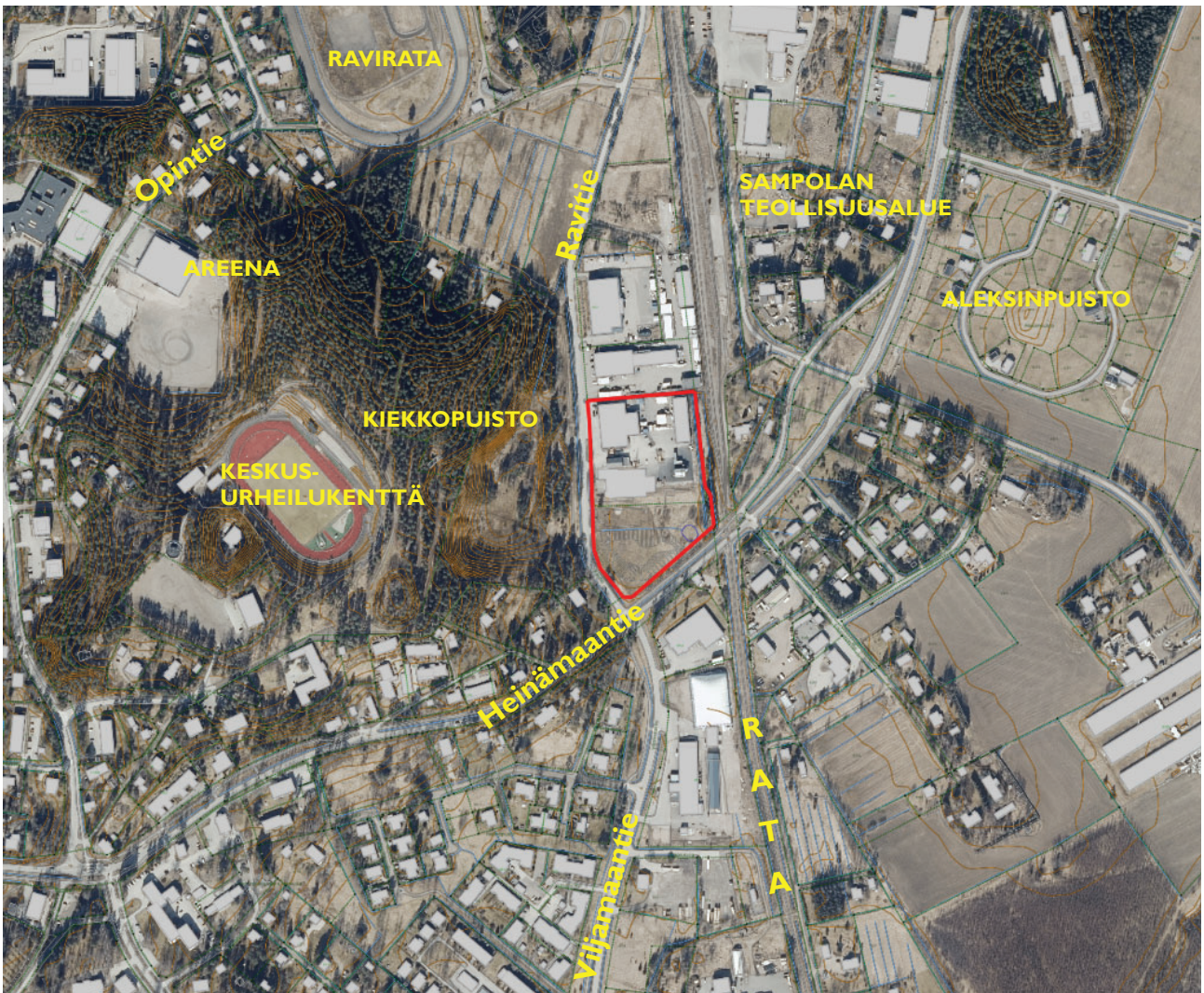
Teollisuuskorttelin liikenne tukeutuu Ravitien kautta Heinämaantielle. Heinämaantiellä on toinen Orimattilan puomilaitteella suojatuista radan ylityspaikoista, toinen on etelämmässä Artjärventiellä. Artjärventielle pääsee suoraan Vilmaantien kautta. Teollisuuskortteli sijaitsee liikenteellisesti hyvällä paikalla.

Liikenneverkon nykytilaa ja tulevaisuutta on tarkasteltu laajemmin osana vireillä olevaa Sampolan osayleiskaavamuutosta. Liikenneselvitys 2020 löytyy kokonaisuudessaan kaupungin verkkosivuilta osoitteessa <https://www.orimattila.fi/palvelut/kaupunkisuunnittelu/ajankohtaiset-suunnitelmat>.

Väylävirasto on sulkemassa (asemakaavan mukaisesti) Ravitieltä Villintielle kulkeneen radan ylityspaikan. Jatkossa Ravitien kautta pääsee vain Hevoskylän suuntaan.

Ravitiellä ei ole erillistä kevyen liikenteen väylää, vaikka alue rajautuu kaupungin laajimpaan ulkoilualueeseen ja virkistyskäyttöä on runsaasti.

Ilmakuva vuodelta 2020, päällä pohjakartta 2022



## Kunnallistekniikka

Vesi- ja viemäriputket kulkevat alueella radan vartta ja Heinämaantien reunassa. Ravitien varrella on kaukolämpöputki ja erilaisia kaapeleita. Ravitien alkupäässä on myös maakaasun jakeluputki.

### 3.1.4 Maanomistus

Orimattilan kaupunki omistaa koko kaavamuutosalueen toistaiseksi. Vanha paloasema ollaan myymässä Okatek Oy:lle ja Pelastusasema PPHYKY:lle. Vain Heinämaan puoleinen suoja-heralue on tarkoitus jäädä kaupungin omistukseen. Rata-alue ja maantie ovat valtion omistuksessa.

## 3.2 SUUNNITTELUTILANNE

### 3.2.1 Valtakunnalliset alueidenkäyttötavoitteet

Valtioneuvosto päivitti valtakunnalliset alueidenkäyttötavoitteet 14.12.2017. Alueidenkäyttötavoitteiden avulla taitetaan yhdyskuntien ja liikenteen päästöjä, turvataan luonnon monimuotoisuutta ja kulttuuriympäristön arvoja sekä parannetaan elinkeinojen uudistumismahdollisuuksia. Niillä myös sopeudutaan ilmastomuutoksen seurauksiin ja sään ääri-ilmiöihin. Asemakaavan tulee edistää tavoitteiden toteutumista.

### 3.2.2 Maakuntakaava

Orimattilassa on voimassa Päijät-Hämeen maakuntakaava 2014, joka on saanut lainvoiman 14.5.2019. Päijät-Hämeen maakuntakaavassa suunnittelualue sijaitsee loma- ja matkailualueella (R), keskusta-alueen kupeessa. Lahti-Loviisa rata on merkitty teollisuusraiteena. Radan varrella on lähinnä teollisuus- ja työpaikkarakentamista (T, TP). Maakuntakaava ei sellaisenaan ole voimassa oikeusvaikutteisina yleiskaavan alueella, joten asemakaavamuutoksen sisältöä ohjaa tässä tapauksessa ensisijaisesti yleiskaava.

### 3.2.3 Yleiskaava

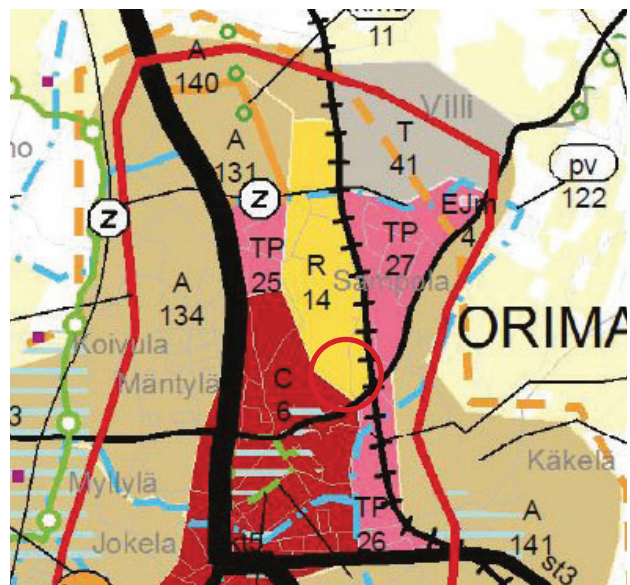
Alueella on voimassa oikeusvaikutteinen Keskusta-Virenoja osayleiskaava vuodelta 2007. Osayleiskaavassa suunnittelualue on teollisuusaluetta (TP). Länsipuolella on urheilu- ja virkistyspalveluja (VU) sekä asuntoalueita (AP ja AP/s) ja radan itäpuolella lähivirkistysaluetta (VL). Kohde sijaitsee pohjavesialueella (pv1).

Yleiskaava ei sisällä käyttötarkoitusta tarkentavia suunnittelu-määräyksiä. Pohjavesialueella on huomioitava Vesilain ja Ympäristönsuojelulain määräykset.

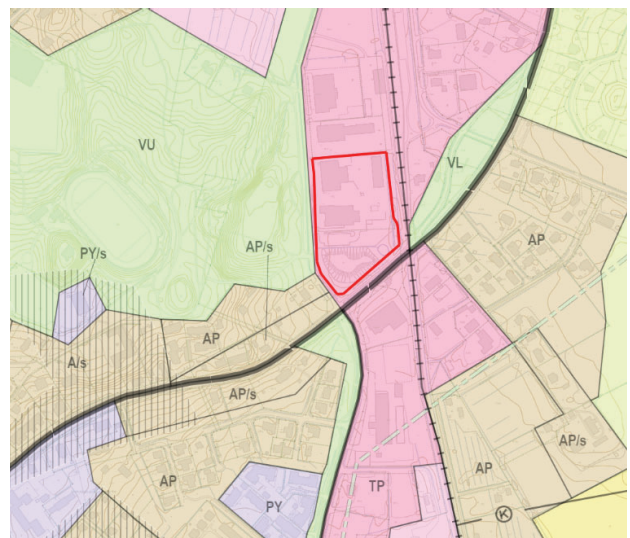
Osayleiskaavassa junarataan kohdentuu melu- ja värinä määräys: Uudet asuinrakennukset on sijoitettava niin etäälle radasta, että valtioneuvoston päätös melutason ohjearvoista on saavutettavissa sekä sisätiloissa, että piha-alueilla, eikä asumista häiritsevää värinää esiinny. Tämä määräys koskee vain asuntorakentamista.



Orimattilan kaupungin maomaisuus vihreällä.

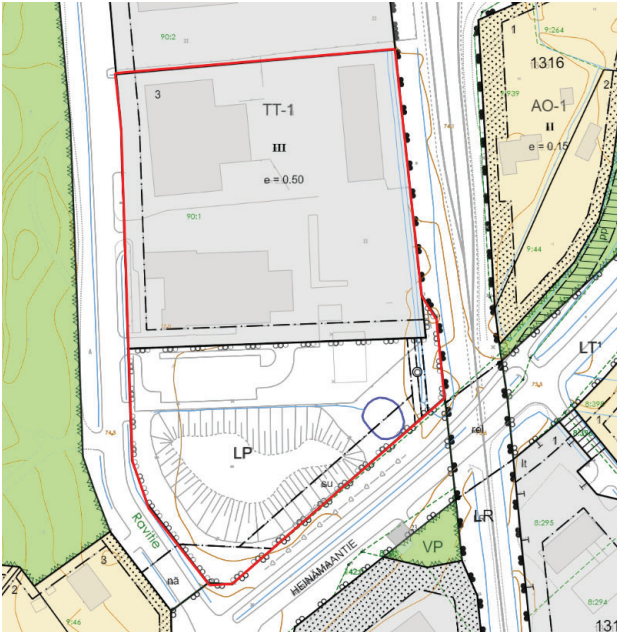


Ote voimassa olevasta Päijät-Hämeen maakuntakaavasta. Kaavamuutosalueen sijainti piirretty punaisella ympyrällä.



Ote Keskusta-Virenoja osayleiskaavasta 2007. Kaavamuutosalueen rajaus lisätty punaisella.





Ote ajantasa-asemakaavasta.

### 3.2.4 Asemakaavat

Suunnittelualueella on voimassa asemakaavat A51 ja A67. Asemakaavat ovat vuosilta 1983 ja 1990.

Suunnittelualan pohjoisosa on teollisuusrakennusten korttelialuetta (TT-1). Alueelle saa rakentaa myös myymälä- ja toimistotilaa, kuitenkin enintään 20 % kerrosalasta. Autopaikkoja on varattava vähintään 1/100 k-m<sup>2</sup>.

Rakennusoikeus on ilmaistu tehokkuusluvulla 0,5 ja kerroksia saa olla enintään kolme. Rakentamisaluetta on rajattu tontin länsi- ja eteläreunassa, mutta ei radalle päin.

Suunnittelualan eteläosa on yleistä pysäköintialuetta (LP). Pysäköintialueelle on merkitty Ravitien risteykseen näkemäalue (nä) ja Heinämaantien varteen maantien suoja-alue (su). Radan varressa on putkirasite.

Vanhoissa rakennuslain aikaisissa asemakaavoissa (ent. rakennuskaavoissa) ei ole pohjaveden suojelemääräyksiä.

### 3.2.5 Rakennusjärjestys

Orimattilan kaupungin rakennusjärjestys on tullut voimaan 27.11.2013 ja se täydentää voimassa olevia asemakaavoja niiltä osin, mitä kaavassa ei ole toisin määrätty.

### 3.2.6 Selvitykset ja muut suunnitelmat

Pelastusaseman ja vanhan paloaseman maaperän haitta-aineet tutkittiin keväällä 2022 (Sitowise Oy). Kohteelta ei todettu kohonneita pitoisuuksia.

Kuva parkkipaikalle tehdystä täyttömaasta keväällä 2022.



# 4 ASEMAKAAVAN SUUNNITTELUN VAIHEET

## 4.1 ASEMAKAAVAN SUUNNITTE- LUN TARVE JA SITÄ KOSKEVAT PÄÄTÖKSET

Asemakaavan käynnistämistä on päätetty kaupunginhallituksen kokouksessa 25.4.2022 § 172. Kaavamuutos tarvitaan, jotta uudelle Pelastusasemalle saadaan käyttöä vastaava kaavamääräys ja tonttijako myyntiä varten.

## 4.2 OSALLISTUMINEN JA YHTEISTYÖ

### 4.2.1 Osalliset

Maankäyttö- ja rakennuslain mukaan (62 §) osallisia ovat ne maanomistajat, joiden omistamia alueita kuuluu kaavoitettavaan alueeseen, sekä ne henkilöt, joiden asumiseen, työntekoon tai muihin oloihin kaavahanke saattaa huomattavasti vaikuttaa. Lisäksi osallisia ovat ne viranomaiset ja yhteisöt, joiden toimialaa suunnittelussa käsitellään.

Osallisia Pelastusaseman asemakaavamuutoksessa ovat mm.

- kaava-alueen ja siihen rajoittuvien kiinteistöjen maanomistajat ja asukkaat
- kaavan vaikutusalueen maanomistajat ja asukkaat
- Väylävirasto
- Päijät-Hämeen hyvinvointikuntayhtymä
- Päijät-Hämeen pelastuslaitos
- Päijät-Hämeen maakuntamuseo
- Ympäristöterveyskeskus
- Kymenlaakson Sähkö
- Hämeen ELY-keskus
- Uudenmaan ELY-keskus
- Keskustan aluejohtokunta
- Orimattilan Hevosystävienseura r.y.

Kaavamuutos ei lisää rakennusoikeutta tai vaikuta virkistysalueisiin, joten kaavan vaikutukset kohdistuvat lähinnä suunnittelualueen nykyisiin ja tuleviin omistajiin.

### 4.2.2 Vireilletulo

Asemakaavamuutoksen vireilletulosta ja osallistumis- ja arviointisuunnitelman hyväksymisestä on kuulutettu viikolla 19 toukokuussa 2022.

### 4.2.3 Osallistuminen ja vuorovaikutusmenettelyt

Kaavan vireilletulosta, nähtävillä olosta, hyväksymisestä ja voimaantulosta kuulutetaan kaupungin ilmoitustaululla, kotisivuilla osoitteessa [www.orimattila.fi](http://www.orimattila.fi) sekä lehtikuulutuksilla paikallis-lehdissä. Kaavaluonnos ja kaavaehdotus asetetaan nähtäville

teknisen palvelukeskuksen ilmoitustaululle sekä kaupungin kotisivuille.

Tietoa kaavoituksen eri vaiheista saa soittamalla tai käymällä Orimattilan kaupungin teknisessä palvelukeskuksessa kaupungintalolla, Erkontie 9, puh. (03) 888 111. Osallistumismahdollisuuksista kerrotaan tarkemmin osallistumis- ja arviointisuunnitelmassa, joka on selostuksen liitteenä (liite 1).

Kaavan vireilletulosta lähetettiin tiedotekirje radan itäpuolella olevien kiinteistöjen omistajille. Luonnosvaiheessa tehtiin toinen postitus laajemmalla jakelulla.

### 4.2.4 Viranomaisyhteistyö

Pelastusaseman asemakaavamuutoksesta ei järjestetä erillistä viranomaisneuvottelua (vain yleiskaavoista ja seudullisesti merkittävistä asemakaavoista). Kaavatyö on lähtenyt liikkeelle kaupungin tarpeesta myydä vanha paloasema ja Pelastusasema uusille toimijoille. Kaavatyön kuluessa tehdään yhteistyötä myös uusien omistajien kanssa.

Osallistumis- ja arviointisuunnitelma on toimitettu osallislistassa oleville tahoille, naapurikiinteistöjen omistajille ja kaupungin yhdyskuntateknikalle, rakennusvalvonnalle sekä ympäristönsuojelulle toukokuussa 2022. Heillä on ollut mahdollisuus antaa palautetta suunnitteluun liittyen heinäkuun 2022 loppuun saakka.

Kaavaehdotuksesta pyydetään lausunnot osallislistassa oleville tahoille. Lisäksi Orimattilan kaupungin sisällä varataan lausunnonantomahdollisuus yhdyskuntateknikalle, rakennusvalvonnalle, sekä ympäristönsuojelulle.

Hyväksymisaineisto lähetetään tiedoksi Hämeen ja Uudenmaan ELY -keskuksiin sekä Väylävirastoon. Voimaantullut kaava-aineisto toimitetaan Päijät-Hämeen liittoon sekä Maanmittauslaitokseen ja lisäksi voimaantulosta tiedotetaan mm. kaupungin rakennustarkastajaa sekä Hämeen ja Uudenmaan ELY-keskuksia.

## 4.3 ASEMAKAAVAN TAVOITTEET

Pelastusaseman tontti tullaan esittämään yhdyskuntateknistä huoltoa palvelevien rakennusten alueeksi (ET). Vanhalle paloasemalle voi jäädä nykyisen kaavan mukainen käyttötarkoitus teollisuusalueena, jonne voi sijoittaa myös myymälä- ja toimistotiloja 20 % kerrosalasta (TT-1). Maantien varsi muuttunee parkkipaikasta suojaviheralueeksi (EV) ja siitä tehdään kaupunkiniity.

## 4.4 ASEMAKAAVARATKAISUN VAIHTOEHDOT

Asemakaavamuutos on nykytilannetta toteava ja tontit on jo rakennettu, joten asemakaavasta ei ole tarpeen tehdä vaihtoehtoisia tarkasteluja. Ostajatahojen kanssa on neuvoteltu



Kuva Suojaviheralueen hulevesialtaasta, taustalla Heinämaantie.



Kuva Raide on rahtiliikenteen käytössä.

Kuva Orimattilan kaupungin varikko



kaavamuutoksen sisällöstä ja kaavaehdotus on laadittu näiden toiveiden ja kaupungin omien tavoitteiden pohjalta.

## 4.5. VALMISTELUVAIHEEN PALAUTE

Ennen kaavaehdotuksen laatimista kysyttiin viranomaistoilta, lähimmiltä naapureilta ja kaavatonttien tulevilta omistajilta palautetta suunnitteilla olevasta kaavamuutoksesta.

Terveysuojeluviranomaisella tai alueellisella vastuumuseolla (Lahden museot) ei ole valmisteluvaiheessa huomautettavaa. Väylävirasto muistutti lausunnossaan ratalain mukaisesta rautatien suoja-alueesta, joka ulottuu 30 metrin etäisyydelle lähimmän raiteen keskiliinjasta. Lisäksi lausunnossa on todettu, että lähtökohtaisesti hulevesiä ei saa johtaa radan kuivatusjärjestelmiin.

## 4.6. EHDOTUSVAIHEEN PALAUTE

Ehdotusvaiheessa vastaanotettiin kolme lausuntoa Hämeen ELY-keskukselta, Päijät-Hämeen alueelliselta vastuumuseolta sekä terveysuojeluviranomaiselta. Alueellisella vastuumuseolla ja terveysuojeluviranomaisella ei ollut huomautettavaa kaavaehdotuksesta. Hämeen ELY-keskus lausui pohjavesistä ja Heinämaantien (maantie 1691) muuttamisesta kaupungin ylläpidettäväksi kaduksi.

Lausunnon perusteella kaavaan on lisätty yleisiin määräyksiin pohjaveteen liittyviä määräyksiä, mutta kaavakartalle pohjavesialueen rajauksia ei ole nähty tarkoituksenmukaisena, koska pohjavesialueen tai muodostumisalueen raja ei kulje asemakaava-alueen läpi. Lisäksi pohjavesialueiden rajat saattavat muuttua tulevaisuudessa, jolloin asemakaavan raja voi vanhentua. Heinämaantien muuttamisesta kaupungin ylläpidettäväksi kaduksi on sovittava erikseen, eikä tässä kaavahankkeessa oteta asiaan kantaa.

# 5 ASEMAKAAVAN KUVAUS

## 5.1 KAAVAN RAKENNE

Vanhan paloaseman rakennuksille on määritelty oma tontti ja sen käyttötarkoitus säilyy teollisuusalueena, jonne voi sijoittaa myös myymälä- ja toimistotiloja 20 % kerrosalasta.

Pelastusaseman rakennuksille on määritelty oma tontti, joka sisältää myös pelastusasemalle tarpeelliset piha- ja pysäköinti-alueet. Pelastusaseman käyttötarkoitukseksi on merkitty yhdyskuntateknistä huoltoa palvelevien rakennusten alue (ET).

Korttelialueen laajennus tehtiin liittämällä yleisen pysäköintialueen pohjoisin osa Pelastusaseman tonttiin. Jäljelle jäävä alue on muutettu suojaviheralueeksi (EV). Rasitteet, näkemä- ja suoja-aluemerkinnät on jätetty ennalleen.

### 5.1.1 Mitoitus

Asemakaavamuutoksen pinta-ala on 2,45 ha. Teollisuustontin kooksi jää 14 930 m<sup>2</sup>. Pelastusaseman ET-tontin koko on 10 732 m<sup>2</sup>. Tonttien rakennusoikeuksiin ei tule muutoksia. Suojaviheralueen koko on 6 548 m<sup>2</sup>.

Tilastolomake on kaavaselostuksen liitteenä 2.

## 5.2 ALUEVARAUKSET

### Teollisuusrakennusten korttelialue TT-I

Tontille saa sijoittaa myös myymälä- tai toimistotiloja enintään 20 % kerrosalasta. Teollisuustontilla on aikaisemmin toiminut paloasema, mutta nyt rakennus palautuu teollisuusyrityksen käyttöön kiinteistökaupan myötä. Tontilla on rakennusoikeutta 7 465 k-m<sup>2</sup> (asemakaavassa tehokkuusluku 0,5) ja rakentamista saa sijoittaa kolmeen kerrokseen.

### Yhdyskuntateknistä huoltoa palvelevien rakennusten alue ET

Tontille saa sijoittaa pelastusaseman rakennuksia ja toimintoja. Uusi Pelastusasema on jo rakennettu ja otettu käyttöön. Tonttiin on liitetty pala yleisestä pysäköintialueesta. Rakennusoikeutta on 3 850 k-m<sup>2</sup> (asemakaavassa ilmaistu numeroina) ja rakentamista saa sijoittaa kolmeen kerrokseen.

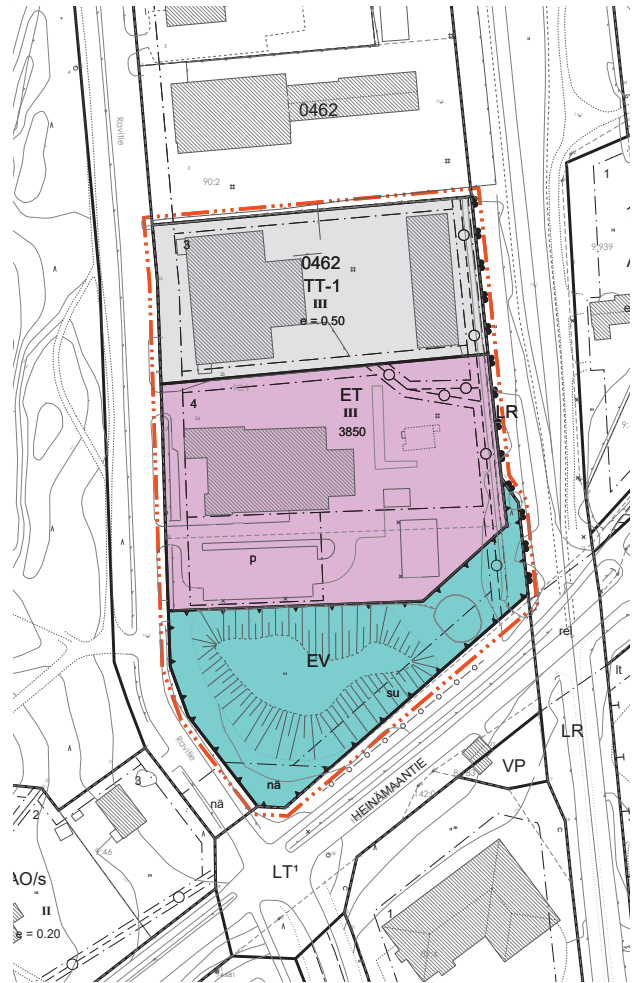
### Suojaviheralue EV

Käyttämättä jääneelle pysäköintialueelle on läjitetty täyttömäki. Maantie- ja ratamelun takia kohde ei sovellu virkistysalueeksi, joten se on merkitty suojaviheralueeksi. Suojaviheralueella on myös pintavesiä keräävä hulevesiallas. Täyttömäkeä tullaan hoitamaan kaupunkiniittynä.

### Rata-alue

Rata-alueen rajaa on päivitetty kiinteistörajojen mukaiseksi.

Kaavamuutos ei sisällä katu- tai virkistysalueita.



Ote kaavaehdotuskartasta 28.8.2022



Kuva Heinämaantien tasoristeys Lahti-Loviisa radalla on suojattu puomilaitoksella.

## 5.3 KAAVAN VAIKUTUKSET

*Tässä kaavaselostuksessa arvioidaan kaavamuutoksen mahdollisia vaikutuksia liikenteeseen, luonnonympäristöön ja kuntatalouteen.*

### 5.3.1 Vaikutukset liikenteeseen ja kevyen liikenteen verkostoon

Kaavamuutoksella poistetaan laaja pysäköintialueen varaus. Pysäköintialuetta ei ole koskaan rakennettu, vaan se on ollut ennen Pelastusaseman rakentamista koiraharrastajien harjoituskenttänä. Kaavamuutoksella ei siten tosiasiallisesti poisteta pysäköintipaikkoja.

Ravitiellä ei ole erillistä kevytliikennetietä, vaikka alueen virkistyskäyttö on runsasta. Ravitie ei kuulu kaavamuutosalueeseen. Heinämaantiellä on hyvä erillinen jalankulku- ja pyöräilytie. Sen ja suojaviheralueen välissä on avo-oja ja pienpuustoa, joten Heinämaantieltä ei ole suoraa kulkua suojaviheralueelle.

Kaavamuutos on nykytilannetta toteava, eikä sisällä lisäystä nykyiseen rakennusoikeuteen. Kaavasta ei seuraa muutoksia liikennemääriin. Ravitiellä on teollisuustonteista ja ravikylästä johtuen tavallista enemmän raskasta liikennettä. Pelastusasemalta lähtee hälytysajossa olevia ajoneuvoja. Jatkossa tulisi rakentaa Ravitielle erillinen jalankulku- ja pyörätie kotieläinpuistoon saakka.

Viistokuva kesäkuu 2022



### 5.3.2 Vaikutukset luonnonympäristöön

Teollisuusalue on jo rakentunut, eikä siellä ole luonnonympäristöä. Rata-alueen vieressä kulkee leveähkö avo-oja, joka toimii pienvesikohteena osan aikaa vuodesta. Kaavamuutos ei aiheuta muutoksia ojan linjaukseen. Pysäköintialuevaraus on muutettu suojaviheralueeksi. Sinne on jo läjitetty ylijäämämaita ja tehty hulevesiallas. Pysäköintialueena tämä reilun puolen hehtaarin suuruinen alue olisi luultavasti kokonaan asfaltoitu. Nykyisessä muodossaan kohde parantaa alueen hulevesien hallintaa. Täyttömäkeä aiotaan hoitaa kaupunkiniittynä, jolloin muutos parantaa kaupunkiekologian monipuolisuutta.

### Pohjavesivaikutukset

Suunnittelualue on pohjavesialuetta, mutta 5-8 metriä paksun savikerroksen vuoksi alueen pintavedet eivät valu suoraan pohjaveteen. Teollisuuskorttelin pintavedet johdetaan alueelta pois. Kaavamuutoksessa on lisätty koko kaava-alueelle pohjaveteen liittyvä suojelumääräys, joka viittaa vesilain mukaisiin määräyksiin. Uusi suojaviheralue vähentää päällystettävää pinta-alaa ja parantaa sadevesien imeytymistä pintamaahan. Kaavamuutos ei heikennä pohjavesien suojelua.

### 5.3.3. Vaikutukset kuntatalouteen

Kaavamuutos mahdollistaa vanhan paloaseman ja uuden Pelastusaseman lohkomisen omiksi tonteiksi (kiinteistöiksi) ja niiden myymisen eteenpäin. Orimattilan kaupunki saa vanhan paloaseman myymisestä (paikalliselle) yrittäjälle 410 000 €. Uusi pelastusaseman myydään tasehintaan, eli rakennuttamiskustannukset kattaen. Kummastakaan kiinteistöstä ei enää jatkossa ole kaupungille ylläpitokuluja. Kiinteistöjen myynnistä vapautuu pääomaa kaupungin muihin rakentamishankkeisiin. Kaavamuutoksella on merkittävä myönteinen vaikutus kuntatalouteen.

## 5.4 YMPÄRISTÖN HÄIRIÖTEKIJÄT

Alueen merkittävin häiriötekijä on junaradan melu ja värinä. Rata-  
melu on satunnaista ja lyhytaikaista, eikä se häiritse teollisuus-  
alueen tai Pelastusaseman käyttöä. Ratatärinä tulee huomioida  
rakentamisessa ja rakenteissa.

## 5.5 KAAVAMERKINNÄT JA -MÄÄRÄYKSET

Kaavamerkinnät ja -määräykset on esitetty kokonaisuudessaan  
kaavakartalla.

## 5.6 NIMISTÖ

Asemakaavalla ei osoiteta alueelle uutta nimistöä.

## 6 ASEMAKAAVAN TOTEUTUS

Asemakaavamuutoksen mukaiset tontit on jo rakennettu.  
Kaavamuutoksen jälkeen tonttirajat ja kaavan käyttötarkoitus  
vastaavat toteutunutta tilannetta. Kaavan tontit voidaan lohkoa  
omiksi kiinteistöiksi jo ennen asemakaavan lainvoimaisuutta, Ra-  
kennettujen kiinteistöjen myymisen jälkeen vain suojaviheralue  
jää kaupungin hoidettavaksi.

Kuva Pelastusaseman eteläinen julkisivu keväällä 2022.





# ORIMATTILA

A211 Pelastusaseman asemakaavamuutos

## OSALLISTUMIS- JA ARVIOINTISUUNNITELMA

Hyväksytty 5.5.2022



## A211 Pelastusaseman asemakaavamuutos

Asia 180/10.02.03/2022

Alkuperäiset Maankäyttö- ja rakennuslain (MRL) säännökset löytyvät muun muassa osoitteesta [www.finlex.fi](http://www.finlex.fi)

Kaikki vireillä olevien kaavojen osallistumis- ja arviointisuunnitelmat ovat saatavilla Orimattilan kaupungin kaavoitustoimesta, Erkontie 9, tai kaupungin kotisivuilta osoitteesta <https://www.orimattila.fi/palvelut/kaupunkisuunnittelu/ajankohtaiset-suunnitelmat>

### **Kaavan laatijat**

Kaavoitusinsinööri Heikki Pitkänen  
Kaavoituspäällikkö Suvi Lehtoranta

### **Yhteystiedot**

Orimattilan kaupunki, Tekninen toimiala  
Kaupungintalo 2. krs. Erkontie 9  
Postiosoite PL 46, 16301 Orimattila  
Puhelin 03 888 111 (vaihde)  
[www.orimattila.fi](http://www.orimattila.fi)

### **Maankäyttö**

Kaavoituspäällikkö Suvi Lehtoranta 040 5155 183  
Kaavoitusinsinööri Heikki Pitkänen 044 7813 624

Sähköpostiosoitteet: [etunimi.sukunimi@orimattila.fi](mailto:etunimi.sukunimi@orimattila.fi)  
Kaupungin kirjaamo: [kirjaamo@orimattila.fi](mailto:kirjaamo@orimattila.fi)



*Osallistumis- ja arviointisuunnitelmassa kerrotaan, miten osalliset voivat osallistua ja vaikuttaa asemakaavan laadintaan sekä miten asemakaavan vaikutuksia on tarkoitus arvioida. Lisäksi tässä suunnitelmassa esitetään pääpiirteittäin kaavatyon tarkoitus ja tavoitteet sekä kaavatyon lähtötilanne ja kaavan laadinnan eri työvaiheet.*

Osallistuminen ja vaikutusten arviointi suunnitellaan jokaista kaavaa varten erikseen. Tämä suunnitelma on laadittu Pelastusaseman kaavamutoksen tarpeisiin. Kaavamuuotos on otettu työn alle kaupunginhallituksen päätöksellä, lisäksi kaavoitusohjelmaan.

Maankäyttö- ja rakennuslain 63 §:ssä säädetään osallistumis- ja arviointisuunnitelman laatimisesta. Osallistumis- ja arviointisuunnitelma (OAS) on virallinen asiakirja, joka määrittelee kaavan valmistelussa ja kaavan vaikutusten arvioinnissa noudatettavat osallistumisen ja vuorovaikutuksen periaatteet ja tavat sekä kaavan vaikutusten arvioinnin menetelmät.

Osallistumis- ja arviointisuunnitelma on nähtävillä koko kaavatyon ajan Orimattilan kaupungin kaavoitustoimessa sekä kunnan internet-sivuilla. Suunnitelmaa voidaan päivittää tarpeen mukaan työn edetessä.

## SISÄLLYSLUETTELO

<b>ASEMAKAAVAN PERUSTIEDOT .....</b>	<b>4</b>
Suunnittelualueen sijainti .....	4
Kaavoitustehtävän määrittely ja tarkoitus .....	4
<b>SUUNNITTELUN LÄHTÖKOHDAT .....</b>	<b>5</b>
Nykytilanne .....	5
Maakuntakaava .....	5
Yleiskaava .....	5
Asemakaavat .....	6
Maanomistus suunnittelualueella .....	6
<b>OSALLISTUMINEN SUUNNITTELUUN .....</b>	<b>7</b>
Aloitus- ja valmisteluvaihe .....	7
Ehdotusvaihe .....	7
Hyväksymisvaihe .....	7
<b>TIEDOTTAMINEN .....</b>	<b>8</b>
<b>SELVITETTÄVÄT VAIKUTUKSET .....</b>	<b>8</b>
<b>KAAVAHANKKEEN AIKATAULU .....</b>	<b>8</b>

# ASEMAKAAVAN PERUSTIEDOT

## Suunnittelualueen sijainti

Suunnittelualue sijaitsee Orimattilan keskustassa, Heinämaantien pohjoispuolella, Ravitien ja junaradan välissä.

Asemakaavamuutos koskee kiinteistöjä 560-418-90-1, 560-418-90-8 ja mahdollisesti rata-alueetta 560-871-1-6.

## Kaavoitustehtävän määrittely ja tarkoitus

Orimattilan uusi pelastusasema on valmistunut ja rakennus tontteineen on tarkoitus myydä Päijät-Hämeen hyvinvointikuntayhtymälle. PHHYKY haluaa ostaa toiminnallisen kokonaisuuden, johon kuuluu rakennuksen lisäksi tarpeelliset piha-alueet. Nykyinen asemakaava ei vastaa sisällöltään tai rajauksiltaan tarpeita. Kaupunginhallitus päätti 25.4.2022 käynnistää kaavamuutoksen.

Kaavamuutoksella päivitetään käyttötarkoitus nykyisen mukaisesti ja jaetaan rakennusalueet tarpeen mukaan.

Asemakaavan rajausta tarkentuu kaavatyön edetessä. Lähtökohteisesti kaavamuutos tulee sisältämään vain Pelastusaseman ja entisen paloaseman rakennuspaikat ja Heinämaantien vieressä olevan pysäköintialueen. Tällä kaavamuutoksella ei vähennetä virkistysalueita tai lisätä tonttien rakennusoikeutta.

Pelastusaseman tontti tullaan esittämään yhdyskuntateknistä huoltaa palvelevien rakennusten alueeksi (ET). Vanhalle paloasemalle voi jäädä nykyisen kaavan mukainen käyttötarkoitus teollisuusalueena, jonne voi sijoittaa myös myymälä- ja toimistotiloja 20 % kerrosalasta (TT-1). Maantien varsi muuttunee parkkipaikasta suojaviheralueeksi (EV) ja siitä tehdään kaupunkiniitty.

Kuva. Suunnittelualueen sijainti opaskartalla



# SUUNNITTELUN LÄHTÖKOHDAT

## Nykytilanne

Vanhan paloaseman viereen on rakennettu uusi Pelastusasema. Rakennustöiden yhteydessä syntyneitä ylijäämämaita on läjitetty Heinämaantien viereiselle pysäköintialueelle.

## Maakuntakaava

Päijät-Hämeen maakuntakaavassa suunnittelualue sijaitsee matkailualueella (R), joka liittyy lähinnä hevoskylän kehittämiseen. Orimattilan keskusta-alue (C) alkaa Ravitien länsipuolelta. Lahti-Loviisa rata on merkitty teollisuusraiteena. Radan varrella on laajoja työpaikka-alueiden varauksia (TP) ja Ravitien alkupää liittyy pikemmin yritys- ja keskustatoimintojen alueisiin.

Maakuntakaavassa on keskusta-alueita koskeva suunnittelumääräys, jonka mukaan liikennejärjestelyllä tulee erityisesti turvata kävelyn, pyöräilyn, huolto- ja joukkoliikenteen toimivuus ja turvallisuus. Myös työpaikka-alueiden suunnittelumääräyksessä edellytetään, että liikenteen toimivuuteen kiinnitetään erityistä huomiota. Alueelle ei saa suunnitella sellaisia työpaikkatoimintoja, joiden haitalliset ympäristövaikutukset läheisille alueille voivat olla merkittäviä.

## Yleiskaava

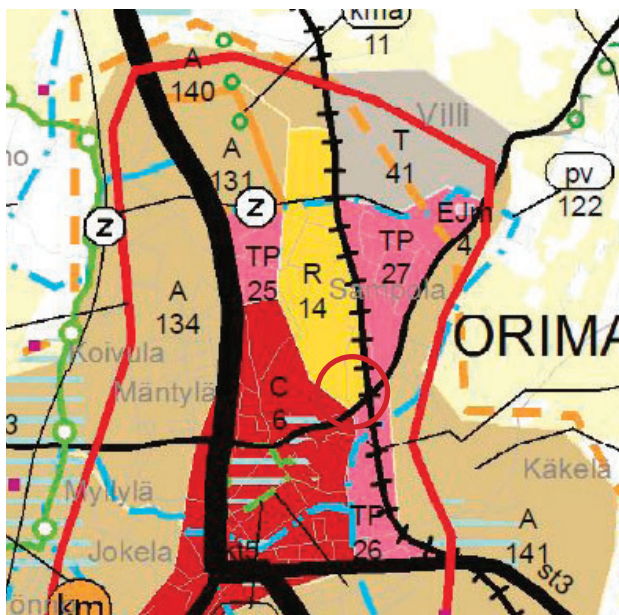
Aluella on voimassa oikeusvaikutteinen Keskusta-Virenoja osayleiskaava vuodelta 2007. Osayleiskaavassa suunnittelualue on teollisuusaluetta (TP). Länsipuolella on urheilu- ja virkistyspalveluja (VU) ja pientaloaluetta (AP ja AP/S). Kohde sijaitsee pohjavesialueella (pv1).

Yleiskaava ei sisällä käyttötarkoitusta tarkentavia suunnittelumääräyksiä. Pohjavesialueella on huomioitava Vesilain ja Ympäristösuojelulain määräykset.

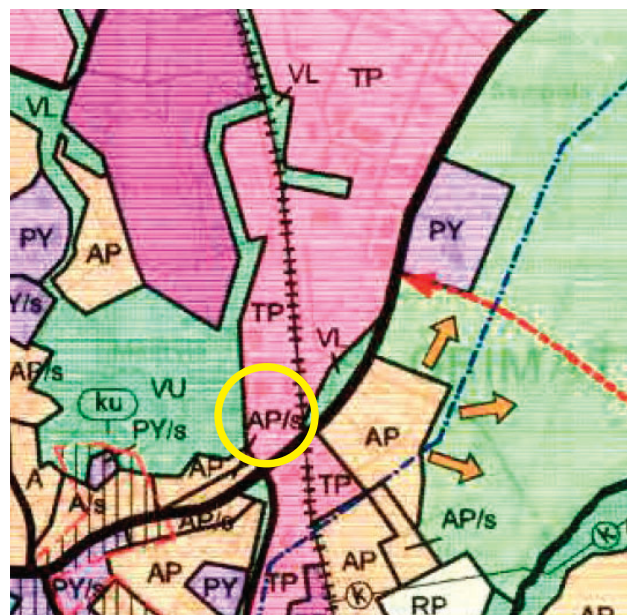


Ote Maanmittauslaitoksen ortokuva + kiinteistörajat, rakennukset

Ote Päijät-Hämeen maakuntakaavasta 2014



Ote Keskusta-Virenoja osayleiskaavasta 2007



## Asemakaavat

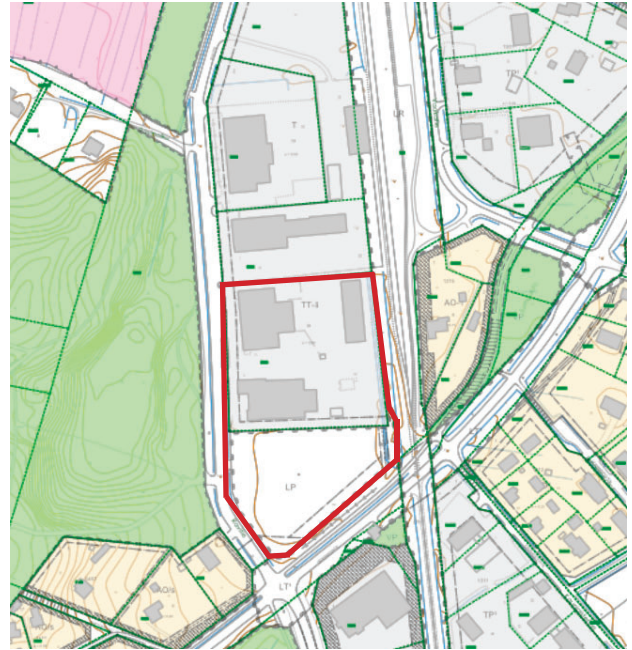
Suunnittelualueella on voimassa asemakaavat A17, A51 ja A67. Rata-alue on kaavassa A143. Asemakaavat ovat vuosilta 1975-2010.

Pelastusasema ja vanha paloasema ovat asemakaavassa teollisuusrakennusten korttelialuetta TT-I. Kaavamääräyksen mukaan sinne voi sijoittaa myös myymälä- tai toimistotiloja enintään 20 % kerrosalasta. Autopaikkoja on varattava vähintään 1/100 k-m<sup>2</sup>.

Heinämaantien ja Pelastusaseman välissä oleva valkoinen LP-alue on yleinen pysäköintialue. Pysäköintialue oli tarkoitettu urheilupuistossa tapahtuvien kilpailuiden pysäköintiin, mutta ennen Pelastusaseman rakentamista se oli koirakoulutuskäytössä.

## Maanomistus suunnittelualueella

Kaavamuutosalue on kokonaan Orimattilan kaupungin omistuksessa. Kaavatyön yhteydessä selvitetään muutostarpeita myös valtion omistamalle rata-alueelle, aluetta hallinnoi Väylävirasto. Myös Heinämaantie on valtion omistuksessa, sen toimivaltaisena viranomaisena on ELY-keskus. Muut naapurikiinteistöt ovat yritysten tai yksityishenkilöiden omistuksessa.



Ote ajantasa-asemakaavasta, alustava kaavamuutosalue punaisella.



Orimattilan kaupungin maanomaisuus vihreällä.

Valokuvassa uusi Pelastusasema pohjoisesta kuvattuna



# OSALLISTUMINEN SUUNNITTELUUN

## Osalliset

Maankäyttö- ja rakennuslain mukaan (62 §) osallisia ovat ne maanomistajat, joiden omistamia alueita kuuluu kaavoitettavaan alueeseen, sekä ne henkilöt, joiden asumiseen, työntekoon tai muihin oloihin kaavahanke saattaa huomattavasti vaikuttaa. Lisäksi osallisia ovat ne viranomaiset ja yhteisöt, joiden toimialaa suunnittelussa käsitellään.

Osallisia Pelastusaseman asemakaavamuutoksessa ovat mm.

- kaava-alueen ja siihen rajoittuvien kiinteistöjen maanomistajat ja asukkaat
- kaavan vaikutusalueen maanomistajat ja asukkaat
- Väylävirasto
- Päijät-Hämeen hyvinvointikuntayhtymä
- Päijät-Hämeen pelastuslaitos
- Päijät-Hämeen maakuntamuseo
- Ympäristöterveyskeskus
- Kymenlaakson Sähkö
- Hämeen ELY-keskus
- Uudenmaan ELY-keskus
- Keskustan aluejohtokunta
- Orimattilan Hevosystäväinseura r.y.

Kaavamuutos ei lisää rakennusoikeutta tai vaikuta virkistysalueisiin, joten kaavan vaikutukset kohdistuvat lähinnä suunnittelualueen nykyisiin ja tuleviin omistajiin.

## Viranomaisyhteistyö

Pelastusaseman asemakaavamuutoksesta ei järjestetä erillistä viranomaisneuvottelua (vain yleiskaavoista ja seudullisesti merkittävistä asemakaavoista). Kaavatyö on lähtenyt liikkeelle kaupungin tarpeesta myydä vanha paloasema ja Pelastusasema uusille toimijoille. Kaavatyön kuluessa tehdään yhteistyötä myös uusien omistajien kanssa.

Tämä osallistumis- ja arviointisuunnitelma toimitetaan yllä olevassa osallislistassa oleville tahoille, naapurikiinteistöjen omistajille ja kaupungin yhdyskuntateknikalle, rakennusvalvonnalle sekä ympäristönsuojelulle. Heillä on mahdollisuus antaa palautetta suunnitteluun liittyen heinäkuun loppuun saakka.

Kaavaehdotuksesta pyydetään lausunnot osallislistassa oleville tahoille. Lisäksi Orimattilan kaupungin sisällä varataan lausunnonantomahdollisuus yhdyskuntateknikalle, rakennusvalvonnalle, sekä ympäristönsuojelulle.

Hyväksymisaineisto lähetetään tiedoksi Hämeen ja Uudenmaan ELY -keskuksiin sekä Väylävirastoon. Voimaantullut kaava-aineisto toimitetaan Päijät-Hämeen liittoon sekä Maanmittauslaitokseen ja lisäksi voimaantulosta tiedotetaan mm. kaupungin rakennustarkastajaa sekä Hämeen ja Uudenmaan ELY-keskuksia.

## ALOITUS- JA VALMISTELUVAIHE

(MRL 62-63 §, MRA 30 §)

Kaava kuulutetaan vireille kaupungin ilmoitustaululla, kotisivuilla sekä paikallislehdissä Orimattilan Sanomat ja Orimattilan Aluelehti. Osallistumis- ja arviointisuunnitelma asetetaan nähtäville samalla kuulutuksella. Osalliset voivat antaa palautetta osallistumis- ja arviointisuunnitelmasta sekä mielipiteitä suunnitteluun liittyen heinäkuun 2022 loppuun saakka.

Koska kaavamuutoksella ei ole merkittäviä vaikutuksia maankäyttöön, kaavahanke toteutetaan ns. kevennettynä, eikä kaavamuutoksesta tehdä erillistä kaavaluonnosta. Kaava valmistellaan nähtäväksi suoraan ehdotusvaiheeseen syksyllä 2022.

## EHDOTUSVAIHE (MRL 65 §, MRA 27 JA 32 §)

Kaavaehdotus laaditaan tavoitteiden ja saadun palautteen pohjalta. Kaavaehdotuksen osia ovat kaavakartta merkintöineen ja määräyksineen sekä kaavaselostus (sekä päivitetty osallistumis- ja arviointisuunnitelma). Kaupunkikehitys- ja tekninen valiokunta asettaa kaavaehdotuksen nähtäville.

Kaavaehdotuksen ollessa julkisesti nähtävillä voi osallinen tehdä kaavasta kirjallisen muistutuksen. Eri viranomaisilta ja yhteisöiltä pyydetään lausuntoja. Kaavan laatija käsittelee jätetyt muistutukset ja lausunnot, sekä laatii vastineet niihin. Mikäli kaavaehdotukseen tehdään muistutusten ja lausuntojen pohjalta oleellisia muutoksia, muokattu ehdotus tulee asettaa uudelleen nähtäville.

## HYVÄKSYMISVAIHE

(MRL 67 §, MRA 37 § JA 200 §)

Kaupunkikehitys- ja tekninen valiokunta hyväksyy kaavan sekä vastineet annettuihin lausuntoihin ja muistutuksiin. Kaavan hyväksymispäätöksestä ilmoitetaan niille, jotka ovat sitä kaavaehdotuksen nähtävillä ollessa kirjallisesti pyytäneet. Hyväksymispäätöksestä voi valittaa Hämeenlinnan hallinto-oikeuteen ja hallinto-oikeuden päätöksestä edelleen korkeimpaan hallinto-oikeuteen. Mikäli hyväksymispäätöksestä ei valiteta, kaava tulee lainvoimaiseksi ja siitä kuulutetaan erikseen.

## TIEDOTTAMINEN

Kaavan vireilletulosta, nähtävilläolosta, hyväksymisestä ja voimaantulosta kuulutetaan kaupungin ilmoitustaululla, kotisivuilla ([www.orimattila.fi](http://www.orimattila.fi)) sekä paikallislehdissä Orimattilan Sanomat ja Orimattilan Aluelehti. Virallisten kuulutusten lisäksi vireilletulosta tiedotetaan sähköpostitse viranomaisia.

Naapurikiinteistöjen maanomistajille lähetetään toukokuussa kirjeitse tiedote kaavan käynnistymisestä ja syksyllä tiedote kaavaehdotuksen nähtävälle asettamisesta. Maanomistajien osoitetietoina käytetään Maanmittauslaitoksen kiinteistörekisteriin ilmoitettuja yhteystietoja.

Jos osallinen jättää kaavaehdotuksesta muistutuksen, voi samalla antaa omat yhteystietonsa ja pyytää saada kaavan hyväksymispäätöksen tiedokseen.

## SELVITETTÄVÄT VAIKUTUKSET

Asemakaavamuutoksen mahdollisia vaikutuksia liikenneyhteyksiin, yhdyskuntarakenteeseen sekä taajamakuvaan arvioidaan suunnittelutyön edetessä. Koska kaavamuutosalue on jo rakennettu ja kaavamuutos on lähinnä nykytilannetta toteava, muutoksella ei odoteta olevan merkittäviä vaikutuksia edes lähinaapureihin.

## KAVAHANKKEEN AIKATAULU

### Aloitus- ja valmisteluvaihe

Asemakaava kuulutetaan vireille toukokuussa 2022. Osallistumis- ja arviointisuunnitelmasta, sekä kaavatyön liittyvästä suunnittelusta voi antaa palautetta heinäkuun 2022 loppuun saakka kaavan laatijoille tai Orimattilan kirjaamoon, yhteystiedot sivulla 2.

### Ehdotusvaihe

Kaavaehdotus laaditaan elo-syyskuussa 2022. Kaupunkikehitys- ja tekninen valiokunta päättää kaavaehdotuksen nähtävälle asettamisesta.

### Hyväksymisvaihe

Kaavamuutos on tarkoitus saada hyväksytyä vuoden 2022 puolella. Kaavamuutoksen hyväksymisestä päättää kaupunkikehitys- ja tekninen valiokunta.

Kaavamuutoksen hyväksymisen jälkeen tehtävät kiinteistökaupat hyväksyy kaupunginhallitus.



# Asemakaavan seurantalomake

## Asemakaavan perustiedot ja yhteenveto

Kunta	560 Orimattila	Täyttämispvm	11.10.2022
Kaavan nimi	A211 Pelastusaseman kaavamuutos		
Hyväksymispvm		Ehdotuspvm	
Hyväksyjä		Vireilletulosta ilm. pvm	10.05.2022
Hyväksymispykälä		Kunnan kaavatunnus	560 A211
Generoitu kaavatunnus			
Kaava-alueen pinta-ala [ha]	2,4501	Uusi asemakaavan pinta-ala [ha]	0,0000
Maanalaisten tilojen pinta-ala [ha]		Asemakaavan muutoksen pinta-ala [ha]	2,4501

Ranta-asemakaava	Rantaviivan pituus [km]	
Rakennuspaikat [lkm]	Omarantaiset	Ei-omarantaiset
Lomarakennuspaikat [lkm]	Omarantaiset	Ei-omarantaiset

Aluevaraukset	Pinta-ala [ha]	Pinta-ala [%]	Kerrosala [k-m <sup>2</sup> ]	Tehokkuus [e]	Pinta-alan muut. [ha +/-]	Kerrosalan muut. [k-m <sup>2</sup> +/-]
Yhteensä	2,4501	100,0	7461	0,30	-0,0001	-4
A yhteensä						
P yhteensä						
Y yhteensä						
C yhteensä						
K yhteensä						
T yhteensä	0,7222	29,5	3611	0,50	-0,7708	-3854
V yhteensä						
R yhteensä						
L yhteensä	0,0000		0		-0,9572	0
E yhteensä	1,7279	70,5	3850	0,22	1,7279	3850
S yhteensä						
M yhteensä						
W yhteensä						

Maanalaiset tilat	Pinta-ala [ha]	Pinta-ala [%]	Kerrosala [k-m <sup>2</sup> ]	Pinta-alan muut. [ha +/-]	Kerrosalan muut. [k-m <sup>2</sup> +/-]
Yhteensä					

Rakennussuojelu	Suojellut rakennukset		Suojeltujen rakennusten muutos	
	[lkm]	[k-m <sup>2</sup> ]	[lkm +/-]	[k-m <sup>2</sup> +/-]
Yhteensä				

## Alamerkinnt

Aluevaraukset	Pinta-ala [ha]	Pinta-ala [%]	Kerrosala [k-m <sup>2</sup> ]	Tehokkuus [e]	Pinta-alan muut. [ha +/-]	Kerrosalan muut. [k-m <sup>2</sup> +/-]
<b>Yhteensä</b>	<b>2,4501</b>	<b>100,0</b>	<b>7461</b>	<b>0,30</b>	<b>-0,0001</b>	<b>-4</b>
<b>A yhteensä</b>						
<b>P yhteensä</b>						
<b>Y yhteensä</b>						
<b>C yhteensä</b>						
<b>K yhteensä</b>						
<b>T yhteensä</b>	0,7222	29,5	3611	0,50	-0,7708	-3854
TT	0,7222	100,0	3611	0,50	-0,7708	-3854
<b>V yhteensä</b>						
<b>R yhteensä</b>						
<b>L yhteensä</b>	0,0000		0		-0,9572	0
LP	0,0000		0		-0,9572	0
<b>E yhteensä</b>	1,7279	70,5	3850	0,22	1,7279	3850
ET	1,0732	62,1	3850	0,36	1,0732	3850
EV	0,6547	37,9	0		0,6547	0
<b>S yhteensä</b>						
<b>M yhteensä</b>						
<b>W yhteensä</b>						