

FCG.

Finnish
Consulting
Group

Orimattila, Vähä-Sorrilan aurinkovoimahanke

MAISEMASELVITYS

Solmar Consulting Oy

Ida Tammi, Hilja Léman, Eevi Kesälä

11.9.2024

P51545

Sisällys

1	Johdanto	4
1.1	Työmenetelmät	5
1.2	Lähtötietoaineisto	5
1.3	Selvitysalueen kaavoitustilanne	6
2	Selvitysalueen maiseman nykytila	7
2.1	Maisemamaakunta ja maisemaseudut	7
2.2	Maisemarakenne	10
2.3	Maiseman arvot	11
2.3.1	Valtakunnallisesti arvokkaat kohteet	11
2.3.2	Maakunnallisesti arvokkaat kohteet	13
2.3.3	Paikallisesti arvokkaat kohteet	16
3	Selvitysalueen maisemakuva	20
3.1	Historialliset kartat	20
3.2	Maiseman yleispiirteet	24
3.3	Maisemakuva ja maiseman erityispiirteet	24
4	Yhteenvedo	31
5	Lähdeluettelo	32

*FCG Finnish Consulting Group Oy ("FCG") on laatinut tämän raportin FCG:n asiakkaan ("Asiakas") toimeksiannon ja ohjeiden mukaisesti. Tämä raportti on laadittu FCG:n ja Asiakkaan välisen sopimuksen ehtojen mukaisesti. **FCG ei ole vastuussa tästä raportista tai sen käytöstä suhteessa mihinkään muuhun tahoon kuin Asiakkaaseen.***

Tämä raportti voi perustua kokonaan tai osaksi kolmansien osapuolten FCG:lle antamiin tietoihin tai julkisiin lähteisiin ja näin ollen tietoihin, joihin FCG:llä ei ole ollut vaikutusmahdollisuuksia. FCG toteaa nimenomaisesti, ettei sillä ole vastuuta sille annettujen virheellisten tai puutteellisten tietojen perusteella.

Kaikki oikeudet (mukaan lukien tekijänoikeudet) tähän raporttiin kuuluvat FCG:lle, tai Asiakkaalle, mikäli niin on sovittu FCG:n ja Asiakkaan välillä. Tätä raporttia tai sen osaa ei saa muokata tai käyttää uudelleen toiseen tarkoitukseen ilman FCG:n kirjallista lupaa.

Lyhenteet ja käsitteet

VAMA: Valtakunnallisesti arvokas maisema-alue

MAMA: Maakunnallisesti arvokas maisema-alue

RKY: Valtakunnallisesti merkittävä rakennettu kulttuuriympäristö

MARY: Maakunnallisesti arvokas rakennettu kulttuuriympäristö

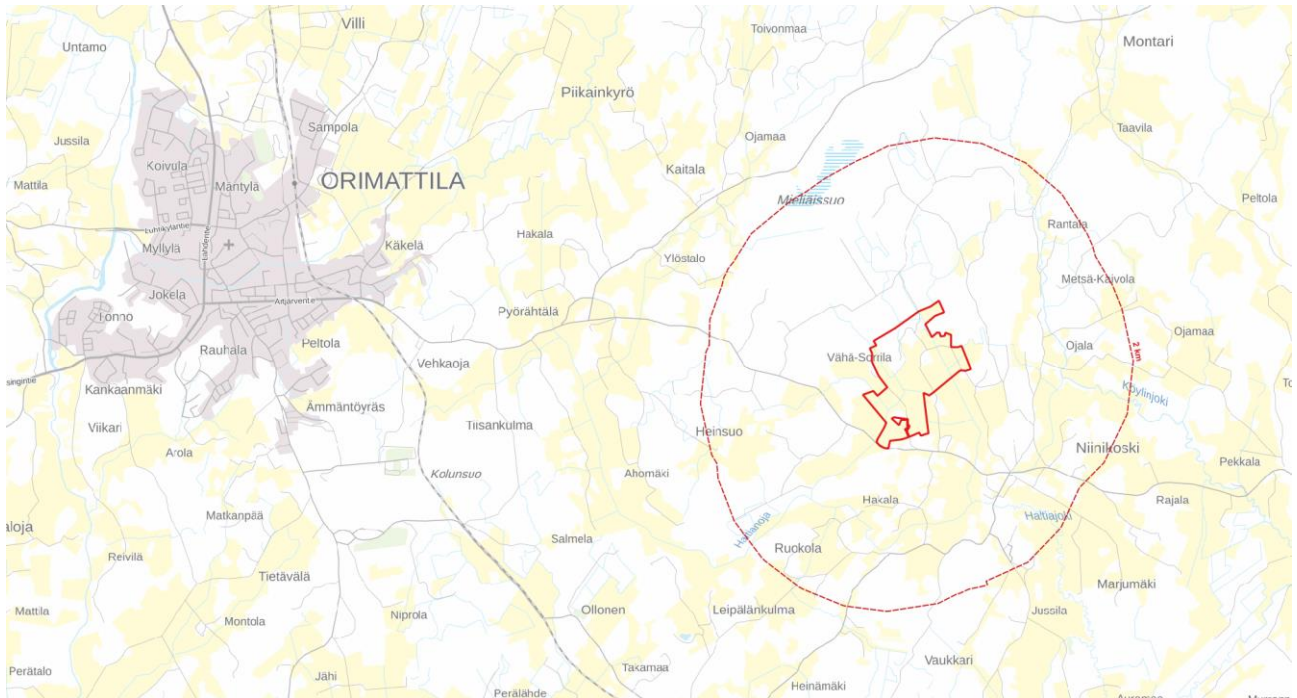
STR: Suunnittelutarveratkaisu

1 Johdanto

Vähä-Sorrilan aurinkovoiman hankealue sijaitsee Orimattilan kunnassa noin kuuden kilometrin etäisyydellä Orimattilan keskustasta itään. Hankealueen likimääräinen pinta-ala on noin 115 ha. Tämä maisemaselvitys toimii STR-menetelmän taustaselvityksenä kuvaten hankealueen ympäristön maiseman ja kulttuuriympäristön nykytilaa. Nykytilan kuvaukseen kuuluu maisemarakenteen, maiseman yleis- ja erityispiirteiden sekä maiseman ja kulttuuriympäristön arvojen kuvailu. Selvitysalue ulottuu noin kahden kilometrin etäisyydelle hankealueen rajalta.

Maiseman ja kulttuuriympäristön arvoja käsiteltäessä huomioidaan erityisesti selvitysalueella oleva maakunnallisesti arvokas maisema-alue ja sen mahdolliset painopistealueet. Lisäksi selvityksessä käydään läpi mahdolliset tunnistetut valtakunnallisesti, maakunnallisesti ja paikallisesti arvokkaat maisema-alueet sekä rakennetun kulttuuriympäristön alueet ja kohteet. Maisemaselvityksen tekstit ja kartat ovat laatineet maisema-arkkitehdit Ida Tammi ja Hilja Léman. Työtä on avustanut maisema-arkkitehtiharjoittelija Eevi Kesälä.

Selvityksessä ei tutkita aurinkovoimapuiston toteutumisen aiheuttamia maisemavaikutuksia, vaan selvitys toimii taustaselvityksenä myöhemmän ajankohtana tehtävään maisemavaikutusten arviointiin. Tästä syystä selvitys ei sisällä esimerkiksi näkymäaluetarkastelua tai havainnekuvia toteutettavasta aurinkovoimalasta.



Kuva 1. Vähä-Sorrilan aurinkovoimahankkeen hankealue ja maisemaselvityksen selvitysalue (2 km) kartalla. Orimattilan keskusta sijaitsee noin kuuden kilometrin etäisyydellä hankealueesta länteen. Taustakartta (Maanmittauslaitos, 2024c).

1.1 Työmenetelmät

Maisemaselvitys laadittiin FCG:n esittämän suunnitelman mukaan. Selvitysalue käsittää maksimissaan noin kahden kilometrin vyöhykkeen hankealueen rajasta, sillä sitä kauempaa aurinkovoimahankkeen rakentamisen aiheuttamat muutokset maisemaan ovat epätodennäköisiä. Maisemakuvaa on syytä tarkastella hankealueen lähiympäristö huomioiden, sillä se on laajemmin koettu kokonaisuus kuin vain hankealueen kattava ympäristön tarkastelu. Lisäksi maisemassa mahdollisesti aurinkopaneelien myötä koettava muutos tulee olemaan pääsääntöisesti havaittavissa hankealueen ulkopuolelta.

Maisemaselvitystä varten maisema-arkkitehti kävi alueella maastokäynnillä kesäkuussa 2024.

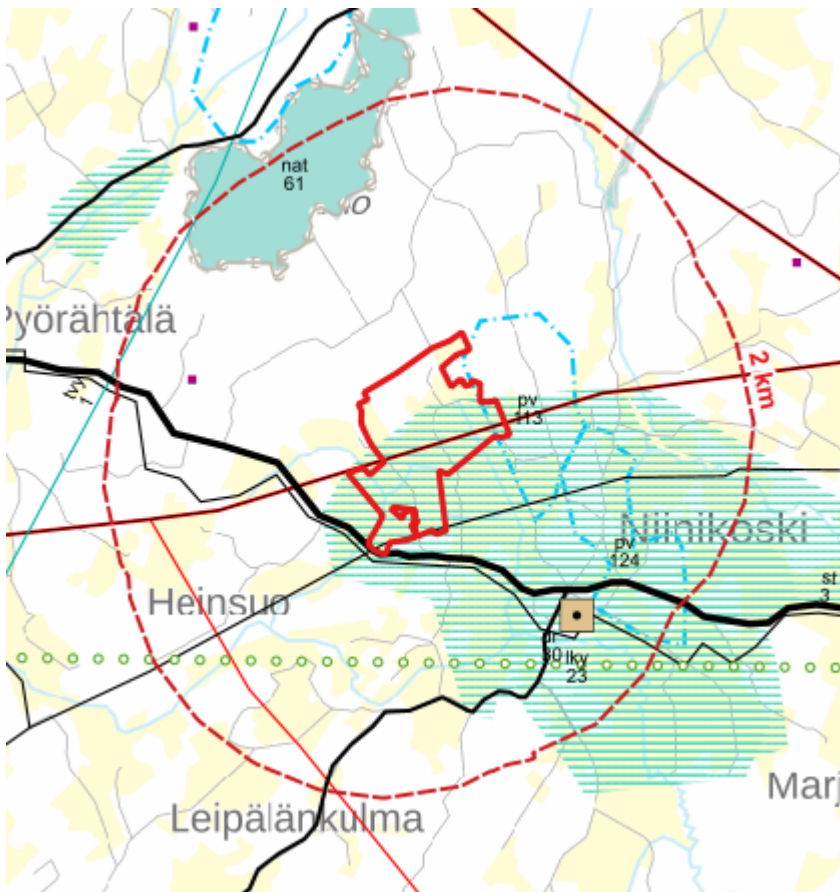
1.2 Lähtötietoaineisto

Konsultti sai lähtötietoja tilaajalta ja kunnalta sekä yleisistä saatavilla olevista tietolähteistä. Tilaajan luovuttamiin lähtötietoihin kuuluivat muun muassa hankealueen rajaus, asukaskyselyn koonti ja drone-kuvausaineisto. Avoimesti saatavilla olevista tiedoista merkittävimpiä olivat maakuntakaava ja siihen liittyvät selvitykset, Maanmittauslaitoksen, Museoviraston, Suomen ympäristökeskuksen sekä Hämeen ympäristökeskuksen ja maakuntamuseon aineistot.

1.3 Selvitysalueen kaavoitustilanne

Aurinkovoimahankkeen alueella tai sen ympäristössä Vähä-Sorrilassa ei ole voimassa olevia asematai yleiskaavoja. Alueen maankäyttöä ohjaa Päijät-Hämeen voimassa oleva maakuntakaava (Päijät-Hämeen liitto, 2019).

Maakuntakaavassa hankealueella olevia merkintöjä ovat sinertävällä viivoitettu aluumerkintä kulttuuriympäristön tai maiseman kannalta maakunnallisesti arvokas alue. Aivan hankealueen koillisosaan rajautuu sinisellä rajauksella tärkeä pohjavesialue. Hankealueen läpi länsi-itäsuunnassa kulkevat voimajohdon ja kaasuputken viivamerkinnyt. Niinikoskentie on seututie ja Raikkolantie yhdystie. Niinikoski hankealueesta kaakkoon on merkitty kyläksi. Hankealueen pohjoispuolella on Natura 2000-verkoston kuuluva luonnonsuojelualue ja eteläpuolella vihreällä pisteiviivalla ulkoilun yhdystarvetta kuvaava ulkoilureitti. Osa maakuntakaavan merkinnöistä osoittavat nykytilaa, mutta on huomioitava, että osa merkinnöistä osoittavat myös erilaisia yhteystarpeita tai potentiaalisia aluumerkintöjä.



Kuva 2. Päijät-Hämeen maakuntakaavan merkinnät selvitysalueella. (Päijät-Hämeen liitto, 2019). Taustakartta (Maanmittauslaitos, 2024c).

2 Selvitysalueen maiseman nykytila

2.1 Maisemamaakunta ja maisemaseudut

Maisemamaakunnat ilmentävät maaseudun kulttuurimaisemien yleispiirteitä. Vähä-Sorrilan aurinkovoimahankkeen alue kuuluu ympäristöministeriön maisema-alueityöryhmän mietinnön 1 (Ympäristöministeriö, 1993) mukaan maisemamaakuntajaossa Eteläiseen rantamaahan, ja siellä tarkemmin Eteläiseen viljelyseutuun. Seuraava kuvaus on poimittu Ympäristöministeriön maisema-alueityöryhmän mietintö 1: Maisemanhoito -raportista.

Eteläinen viljelyseutu

”Eteläinen viljelyseutu on maastonmuodoiltaan vaihteleva, yleensä tehokkaassa viljelyssä oleva alue. Savikkoja on kaikkialla, mutta erityisesti jokivarsien tuntumassa. Laajimmat savikot ovat alueen keski- ja itäosissa. Paikoitellen on karumpia kallio- ja moreenimaita. Pieniä ja pienehköjä järviä on eniten sekä länsi- että itäosissa. Seudun läntisin kolmikko alueesta kuuluu hemiboreaaliseseen tammivyöhykkeeseen, muuten alue on eteläboreaalista kasvillisuusvyöhykettä. Kasvillisuuden yleisilme on lähes koko seudulla rehevä. Poikkeuksena tästä ovat ympäristöään karummat kallioiset alueet, esimerkkinä Nuuksion järvirikas ylänkö. Idässä alkaa olla rapakiven aiheuttamaa verraten jyrkkää, kulmikasta topografiaa louhikkoineen.

Peltoa on paljon, sillä savikot ovat jokseenkin kauttaaltaan viljelyssä. Seudulle ovat tyypillisiä savikoille raivatut kumpuilevat ja metsäsaarekkeiden rikkomat peltoalueet. Vaihtelua maisemaan tuovat lisäksi lukuisat joet ja viljelyalueilta avautuvat järvinäkymät. Itäosissa viljelymaata on keskimäärin vähemmän ja siellä asutuskin on harvempaa lukuun ottamatta seudun itärajalalla olevaa Kymijokilaaksoa, jonka suurjokimaisema on muutenkin maisemallinen erikoisuus muuten vähävetisellä alueella. Elimäen maisemat ovat muusta poikkeavat: laaja järvetön viljelylakeus tuo mieleen miltei Kokemäenjoen alajuoksun tasangot.

Maaseudulla asutus on keskittynyt pitkille yhtenäisille jokilaaksoketjuille. Rakennukset on perinteisesti sijoitettu peltoaukeiden tuntumassa oleville kumpareille ja reunaselänteille, peltoaukeiden ja metsämaan rajavyöhykkeelle, minne myös suuri osa tiestöstä on syntynyt. Maaseutu maisemalle omintakeista ilmettä luovat lukuisat kartanot ja muutamat ruukkiyhdykskunnat, joiden esikuvallinen vaikutus on näkynyt vaatimattomankin maaseutuasutuksen rakennuskannassa ja puutarhoissa. Seudun itäosissa on myös tiheitä ryhmäkyliä. Hieman syrjäisemmillä seuduilla silmiinpistävä on pika-asutuksen tuloksena syntyneiden pientilojen suuri määrä; usein niiden talouskeskusten sijainti poikkeaa seudulla käytetyistä perinteisistä rakennuspaikoista. Nopean kehityksen myötä pääkaupunkiseudulle on kertynyt maamme tihein ja laajin kaupunkiasutus.”

Maisematyyppi

Päijät-Hämeessä on tehty maisemaselvitys vuonna 2006. Maisemaselvityksessä tarkennettiin valtakunnallisia maisemamaakuntia Päijät-Hämeen alueella määrittelemällä maakunnan alueelle maakunnalliset maisematyytit. Maisemaselvityksen mukaisessa maisematyyppijaossa Vähä-Sorrilan aurinkovoimahankkeen alue sijoittuu Artjärven viljelyseudulle. Seuraava kuvaus on poimittu Lahden ammattikorkeakoulun julkaisusta Päijät-Hämeen maisemaselvitys (Aarrevaara;Uronen;& Vuorinen, 2006).

Artjärven viljelyseutu

”Artjärven viljelyseudulla järvien osuus pinta-alasta on suuri ja niillä on keskeinen merkitys maisemakuvassa. Villikkalanjärvi, Pyhäjärvi ja Säyhtee hallitsevat Artjärven keskiosaa. Järvinäkymien, viljelyalueiden ja metsäselänteiden vuorottelu tekee maisemakuvasta vaihtelevan ja rikkaan, vaikka maisematyyppejä on keskimääräistä vähemmän. Orimattilan Niinikosken kylä liittyy yhtenäisenä Artjärven viljelymaisemaan. Artjärven kallioperä poikkeaa Päijät-Hämeen muista kunnista. Pohjois- ja luoteisosia lukuun ottamatta se on rapakivigraniittia, mikä näkyy kalliomuotojen särmikkyytenä ja lohkeiluna sekä siirtolohkareiden suurena määränä. Pyhäjärvi, joka on keskisyvyydellä mitattuna Suomen syvin järvi, ja sitä reunustavat jyrkkäreunaiset moreeni- ja kalliyselänteet muodostavat jylhän maiseman. Artjärven kirkonkylä on syntynyt Villikkalanjärven, Säyhteen ja Pyhäjärven väliselle kannakselle.

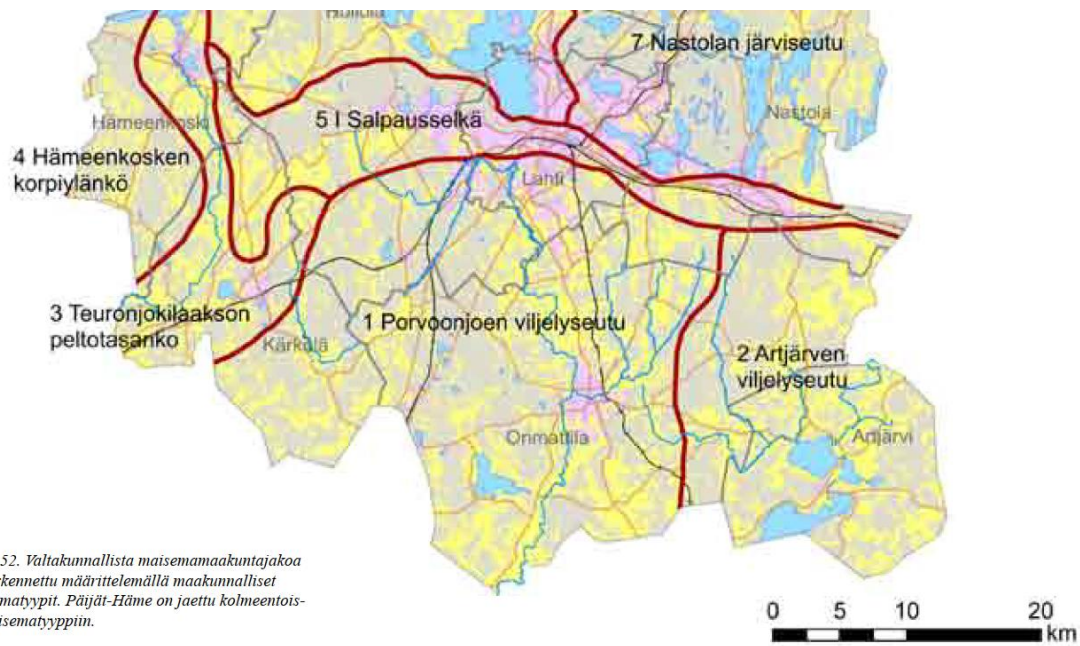
Orimattilan itäosassa sijaitseva Kuivannon kyläkeskus on syntynyt jokilaakson ja kalliyselänteen rajapintaan, missä ympäristö on maastomuodoiltaan voimakaspiirteinen. Kylän etelä- ja itäpuolella levittäytyy Kuivannonjoen viljelylaakso. Etenkin sen itäosat ovat tasaisia ja laajoja savikkoja.

Artjärveltä tunnetaan kivi- ja rautakautisia asuinpaikkoja, jotka sijoittuvat useimmiten järvien tai jokien rannoille. Pyhäjärven rannalla kohoaa Linnanmäki, vanha kylälinna, joka sijaitsee Kinttulan kartanon mailla.

Kylät ja laajimmat viljelymaat ovat keskittyneet järvien ympäristöön. Kylät ovat tyypiltään pääosin ryhmäkyliä, mutta myös raittimaista kylärakennetta esiintyy alueella. Artjärven kartanot Kinttula ja Ratula ovat sijoittuneet järvien läheisyyteen viljaville savimaille. 1700-luvulla rakennettiin tie Heinolasta Nastolan Uudenkylän, Kuivannon ja Artjärven kautta Loviisaan. Vanha tielinjaus on säilynyt lähes muuttumattomana nykypäiviin saakka. Vuorenmäen Villikkalanjärven ja Säyhteen väliselle kannakselle sijoitettiin vuonna 1882 Artjärven Reservikomppania (Uudenmaan tarkka-ampujapataljoona), josta on säilynyt vanha 360 hengen kasarmi ja rakennussuojelulla suojeltu ns. Päällikön talo. Artjärvi sijaitsee Päijät-Hämeen parhaalla viljelyalueella. Maatalouteen sitoutunut elämä on ollut pitäjälle leimallista nykypäiviin saakka, ja kylien kasvu on ollut hyvin verkkaista.”

11.9.2024

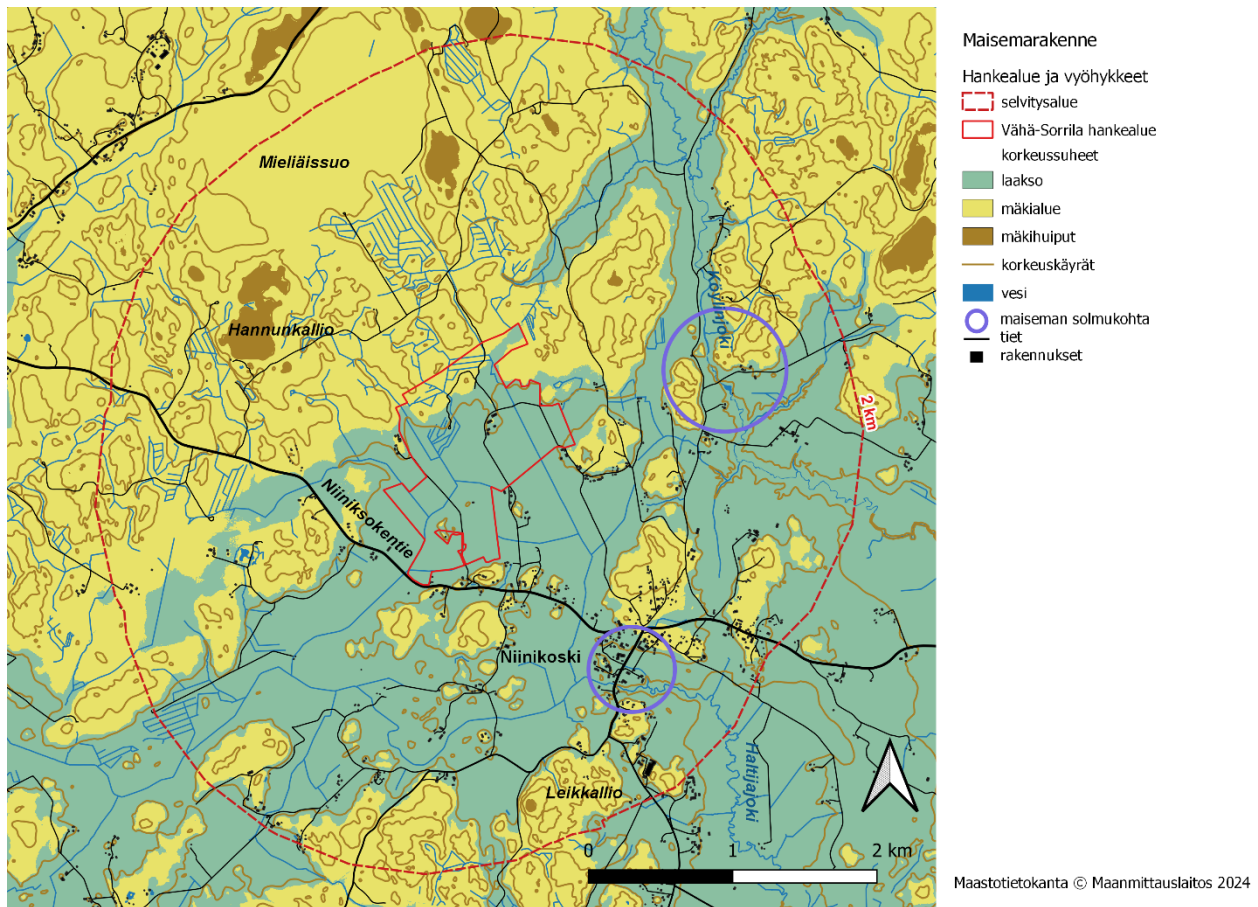
LH



Kuva 3. Pääjt-Hämeen eteläosan maisematyyppit (Aarrevaara;Uronen;& Vuorinen, 2006).

2.2 Maisemarakenne

Hankealue sijoittuu suhteellisen tasaiseen alavaan savikkoiseen maastoon, joka on suurimmilta osin viljelyaluetta. Hankealueen ympäristössä on havaittavissa korkeusvaihtelua, mutta korkeuserot ovat maltillisia pysytellen noin 60–80 metrissä (mpy). Mäkialueet eivät muodosta selkeitä korkeita tai jyrkkiä seläniteitä, mutta niiden maaperä on laakson savikoista poiketen moreenia tai kalliomaata, ja ne ovat usein metsäisiä. Korkeimmat alueet hankealueen ympäristössä sijaitsevat etelässä Leikkallio ja luoteessa Hannunkallio, jotka kohoavat noin 100 metrin korkeuteen. Hankealueesta luoteeseen sijoittuu Mieliäissuon avosualue mäki-alueelle. Hankealuetta lähin rakennuskeskittymä on Niinikosken kylä hankealueen kaakkoispuolella. Hankealueen eteläpuolella virtaa Haltijajoki ja itäpuolella Köylinjoki. Maiseman solmukohtat ovat alueita, joissa useat eri maisematekijät kohtaavat ja muodostavat usein näyttäviä näkymiä ja maisemia tai muuten kiinnostavia ympäristöjä. Köylinjoen syvämpi avoin uoma kohtaa hankealueen koillispuolella mäkitiet metsäalueet muodostaen maiseman solmukohtan. Paikalla on aikoinaan sijainnut vesimylly vanhan kartan perusteella (Maanmittauslaitos, 1864). Niinikosken kylä on kehittynyt mäkitiet alueiden väliin Haltijajoen varrelle.



Kuva 4. Hankealueen ympäristön maisemarakenne. Maastotietokanta (Maanmittauslaitos, 2024b).

2.3 Maiseman arvot

2.3.1 Valtakunnallisesti arvokkaat kohteet

Valtakunnallisesti arvokkaat maisema-alueet

Valtakunnallisesti arvokkaat maisema-alueet (VAMA 2021) ovat maaseutumme edustavimpia kulttuurimaisemia, joiden arvo perustuu monimuotoiseen kulttuurivaikutteiseen luontoon, hoidettuun viljelymaisemaan ja perinteiseen rakennuskantaan. Kyseiset maisema-alueet on hyväksytty valtioneuvoston päätöksellä 18.11.2021. Suomessa on 186 valtakunnallisesti arvokasta maisema-aluetta. Maankäyttö- ja rakennuslain (132/1999, MRL) valtakunnalliset alueidenkäyttötavoitteet (VAT) edellyttävät, että valtakunnallisesti arvokkaiden kulttuuriympäristöjen ja luonnonperinnön arvojen turvaamisesta huolehditaan. Tämä on maankäyttö- ja rakennuslain (MRL) 24 §:n mukaan otettava huomioon valtion viranomaisten toiminnassa, maakunnan suunnittelussa ja muussa alueidenkäytön suunnittelussa.

Vähä-Sorrilan hankealue ei sijoitu valtakunnallisesti arvokkaalle maisema-alueelle. Hankealuetta lähin valtakunnallisesti arvokas maisema-alue on Artjärven viljelymaisema (Ympäristöministeriö ja Suomen ympäristökeskus, 2021) lähimmillään noin 5,1 kilometrin etäisyydellä hankealueen itä/kaakkoispuolella.

Valtakunnallisesti arvokkaat kulttuuriympäristöt

Valtakunnallisesti merkittävät rakennetut kulttuuriympäristökohteet (RKY 2009) antavat alueellisesti, ajallisesti ja kohdetyypeittäin monipuolisen kokonaiskuvan maamme rakennetun ympäristön historiasta ja kehityksestä. Se on Museoviraston laatima inventointi (Museovirasto, 2009). Valtioneuvoston valtakunnallisia alueidenkäyttötavoitteita koskeva päätös tuli voimaan 1.4.2018, ja päätös edellyttää, että valtakunnallisesti arvokkaiden kulttuuriympäristöjen ja luonnonperinnön arvot, kohteiden alueellinen monimuotoisuus ja ajallinen kerroksisuus turvataan maakuntien suunnittelussa ja kuntien kaavoituksessa sekä valtion viranomaisten toiminnassa. RKY-kohteita on aluemaisina, viivamaisina (tiet) ja pistemäisinä kohteina.

Vähä-Sorrilan hankealueelle ei sijoitu valtakunnallisesti merkittäviä rakennetun kulttuuriympäristön kohteita. Hankealuetta lähimmät RKY-alueet ovat Heinämaan kylä lähimmillään noin 6,5 kilometrin päässä hankealueesta luoteeseen sekä Ratulan kartano noin 7,3 kilometrin päässä hankealueesta itään.

11.9.2024

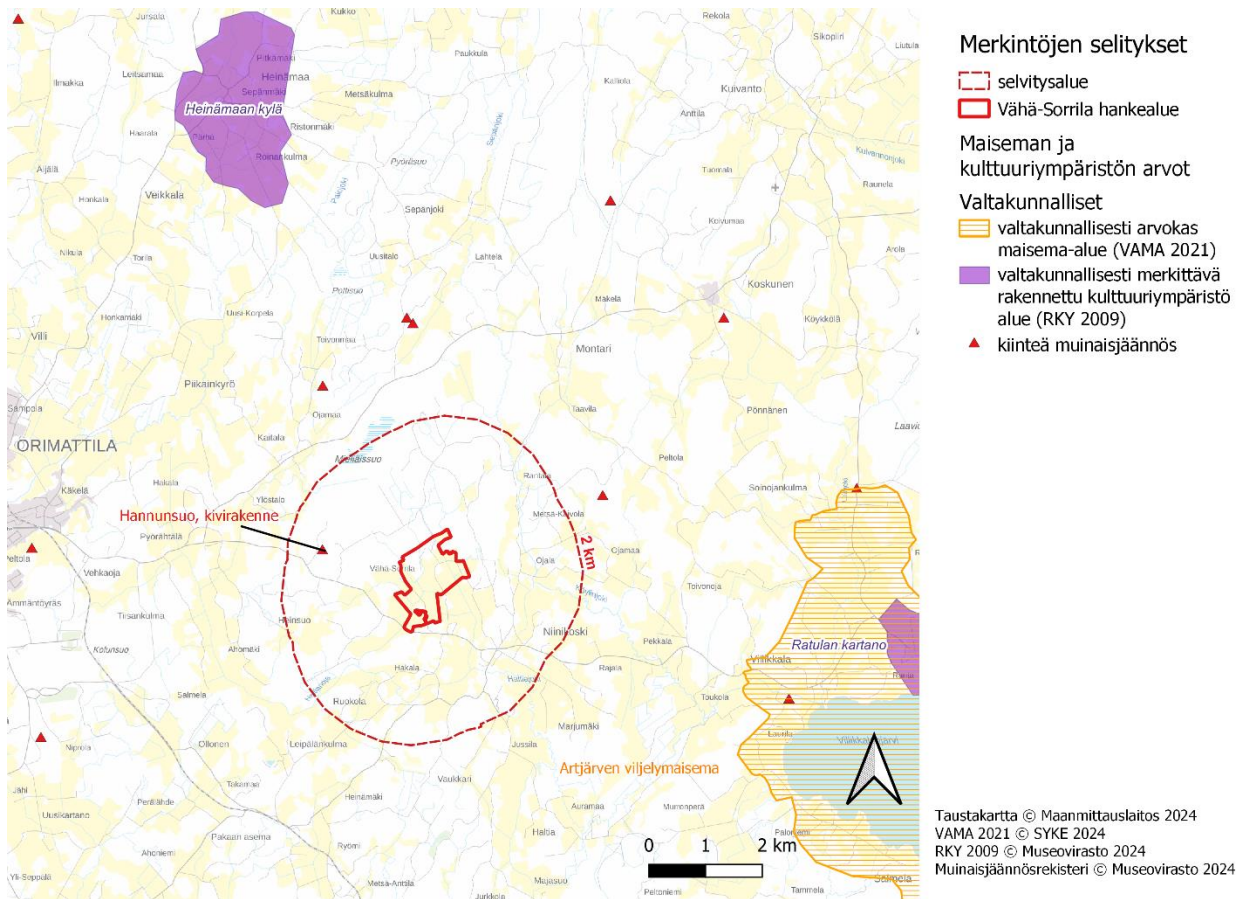
LH

Rakennusperintörekisterin suojellut rakennukset

Vähä Sorrilan aurinkovoimahankkeen alueella tai sen lähiympäristössä ei sijaitse Museoviraston rakennusperintörekisterin mukaisia suojeltuja rakennuksia (Museovirasto, 2008).

Muinisjäännökset

Vähä Sorrilan aurinkovoimahankkeen alueella ei sijaitse Museoviraston muinisjäännosalueita tai kohteita (Museovirasto, 2010). Selvitysalueella hankealueesta länteen noin 1,4 kilometrin etäisyydellä sijaitsee kiinteä muinisjäännos Hannunsuo, joka on kivirakenne. Arkeologisesta kulttuuriperinnöstä tehdään hankkeeseen erillinen arkeologinen inventointi.



Kuva 5. Hankealuetta lähimmät valtakunnallisesti arvokkaat maisema-alueet, rakennetut kulttuuriympäristöt ja muinisjäännökset. (Ympäristöministeriö ja Suomen ympäristökeskus, 2021) (Museovirasto, 2009) (Museovirasto, 2010). Taustakartta (Maanmittauslaitos, 2024c).

2.3.2 Maakunnallisesti arvokkaat kohteet

Maakunnallisesti arvokkaat maisema-alueet (MAMA)

Maakunnallisesti arvokkaat maisema-alueet edustavat arvokasta kulttuurivaikutteista luontoa ja perinteistä rakennuskantaa maakuntatasolla. Maakunnallisesti arvokkaat maisema-alueet ja rakennetun kulttuuriympäristön kohteet määritellään pääsääntöisesti maakuntakaavoissa. Maakuntakaavojen selitteissä ja maakunnan kuntien rakennusjärjestyksissä on usein ohjeita, jotka edistävät kyseisten arvokohteiden säilymistä. Maakunnallisesti arvokkaista maisema-alueista ja rakennetun kulttuuriympäristön kohteista käytetään hieman eri termejä maakunnasta riippuen.

Päijät-Hämeen maakunnallisesti arvokkaat maisema-alueet ja rakennetut kulttuuriympäristöt on esitetty maakuntakaavassa (Päijät-Hämeen liitto, 2019) merkinnällä ”kulttuuriympäristön tai maiseman vaalimisen kannalta maakunnallisesti arvokas alue”. Maakuntakaavan selostuksen liitteistä on mahdollista tarkastella, mitkä alueista ovat maisema-alueita ja mitkä rakennettuja kulttuuriympäristöjä. Useat maisema-alueet ja rakennetut kulttuuriympäristöt ovat rajauksiltaan ja sijainneiltaan hieman päällekkäisiä. Maisema-alueiden rajaukset ja kuvailut perustuvat vuonna 2006 julkaistuun Päijät-Hämeen maisemaselvitykseen (Aarrevaara;Uronen;& Vuorinen, 2006).

Vähä-Sorrilan hankealueen eteläosaan ulottuu maakunnallisesti arvokas maisema-alue Niinikosken kulttuurimaisema. Maisema-alueen kokonaispinta-alasta noin 9 % ulottuu hankealueelle. Selvitysalueelle alle kahden kilometrin etäisyydelle hankealueesta ulottuu idässä noin 1,0 kilometrin päässä hieman maisema-aluetta Artjärven kulttuurimaisema. Maisema-alueiden kuvaukset on poimittu Päijät-Hämeen maisemaselvityksestä (Aarrevaara;Uronen;& Vuorinen, 2006).

Niinikosken kulttuurimaisema

”Orimattilan Niinikosken kylä liittyy yhtenäisenä Artjärven viljelymaisemaan.”

”Artjärven viljelyseudun maisematyyppiä edustava maisema-alue. Jokilaaksomaisema.”

Artjärven kulttuurimaisema

”Artjärven viljelyseudun maisematyyppiä edustava maatalousmaisema, jossa maisemakuvaa hallitsevat tasaiset viljelmät ja järvet. Alueella sijaitsevat Ratulan ja Kinttulan kartanot.”

Maakunnallisesti arvokkaat kulttuuriympäristöt (MARY)

Päijät-Hämeen maakuntakaavassa osoitetut maakunnallisesti merkittävien rakennettujen kulttuuriympäristöjen rajaukset ja kuvailut perustuvat vuonna 2006 julkaistuun Päijät-Hämeen rakennettu kulttuuriympäristö -selvitykseen (Wager, 2006).

Vähä-Sorrilan hankealueelle ei sijoitu maakunnallisesti arvokkaita rakennettuja kulttuuriympäristöjä. Hankealuetta lähin MARY-kohde on Niinikosken kylän kulttuurimaisema lähimmillään noin 630 metrin päässä hankealueesta kaakkoon. Hieman selvitysalueen ulkopuolella luoteessa noin 2,2 kilometrin etäisyydellä hankealueesta sijaitsee Kaitalan kylän kulttuurimaisema. Rakennettujen kulttuuriympäristöalueiden kuvaukset on poimittu Päijät-Hämeen rakennetun kulttuuriympäristön selvityksestä (Wager, 2006). Päijät-Hämeessä on tämän selvityksen tekemisen ajankohtana käynnissä rakennetun kulttuuriympäristön päivitysinventointi (Lahden museot, 2024), jonka yhteydessä aluerajauksia ja kuvauksia on tarkistettu. Päivitysinventoinnissa rakennetun kulttuuriympäristön nimeksi on valikoitunut ”Niinikosken kylä”, ja alueen rajaus on pysynyt lähes samana kuin aikaisemmassa inventoinnissa. Päivitysinventoinnin yhteydessä alueelta on tunnistettu merkittäviä avainkohteita, joita ovat Laurila eli Ruuskala, Tapola, Nakkila, Nuorisoseurantalo Kerhola, Niinikosken koulu, Meijerirakennus sekä Hovila (UKK arkisto). Useimmat kohteista ovat myös paikallisella tasolla tunnistettuja merkittäviä rakennuskohteita. Päivitysinventointi julkaistaan kokonaisuudessaan todennäköisesti Päijät-Hämeen valmistelussa olevan maakuntakaavan 2060 luonnoksen yhteydessä. Tätä selvitystä varten Päijät-Hämeen alueellinen vastuumuseo luovutti Niinikosken kylää ja kohteita koskevat alustavat kuvaukset, joista on myös poimintoja seuraavassa kohdekuvauksissa.

Niinikosken kylän kulttuurimaisema

”Niinikosken kylän kulttuurimaisema Artjärven kunnan rajan läheisyydessä sijaitseva Niinikosken kylä on ollut asutettuna 1500-luvulta lähtien. Kylässä on säilynyt useita 1900-luvun alkupuolen kyläympäristölle ominaisia elementtejä. Kylän keskivaiheilla sijaitsevan mäen laelle on ryhmittynyt tiiviiseen ryhmään Laurilan eli Ruuskalan tilakeskus ja kaksi muuta tilakeskusta. Rakennuskannaltaan ne ovat 1900-luvun alusta. Ruuskalan päärakennuksen on suunnitellut rakennusmestari Heikki Siikonen, joka suunnitteli maaseudulle paljon rakennuksia ja laati maaseudun rakennuksia varten tyyppiipiirustuksia. Kylämällä on myös 1930-luvun pientaloja. Kylämäen itäpuolella, Niinikosken tien varrella sijaitsevan Nakkilan tilan päärakennus muistuttaa arkkitehtuuriltaan Ruuskalan päärakennusta. Kylää ympäröivät avoimet viljelymaisemat.

Kylämäen länsipuolella sijaitseva vuonna 1923 valmistunut nuorisoseurantalo Kerhola ja Niinikosken vuonna 1884 valmistunut koulu ovat säilyttäneet alkuperäisen kaltaisen ulkoasunsa hyvin. Koulua on laajennettu myöhemmin. Seuratalon ympäristössä on 1920-luvun ja jälleenrakennuskauden pienehköjä tiloja sekä 1900-luvun alusta oleva syytinkirakennus. Kylätien varrella sijaitseva asuinkäytössä oleva entinen meijeri on muuttunut ulkoasultaan. Kylätien varrella oleva kyläkauppa on 1950-luvulta.” (Wager, 2006).

11.9.2024

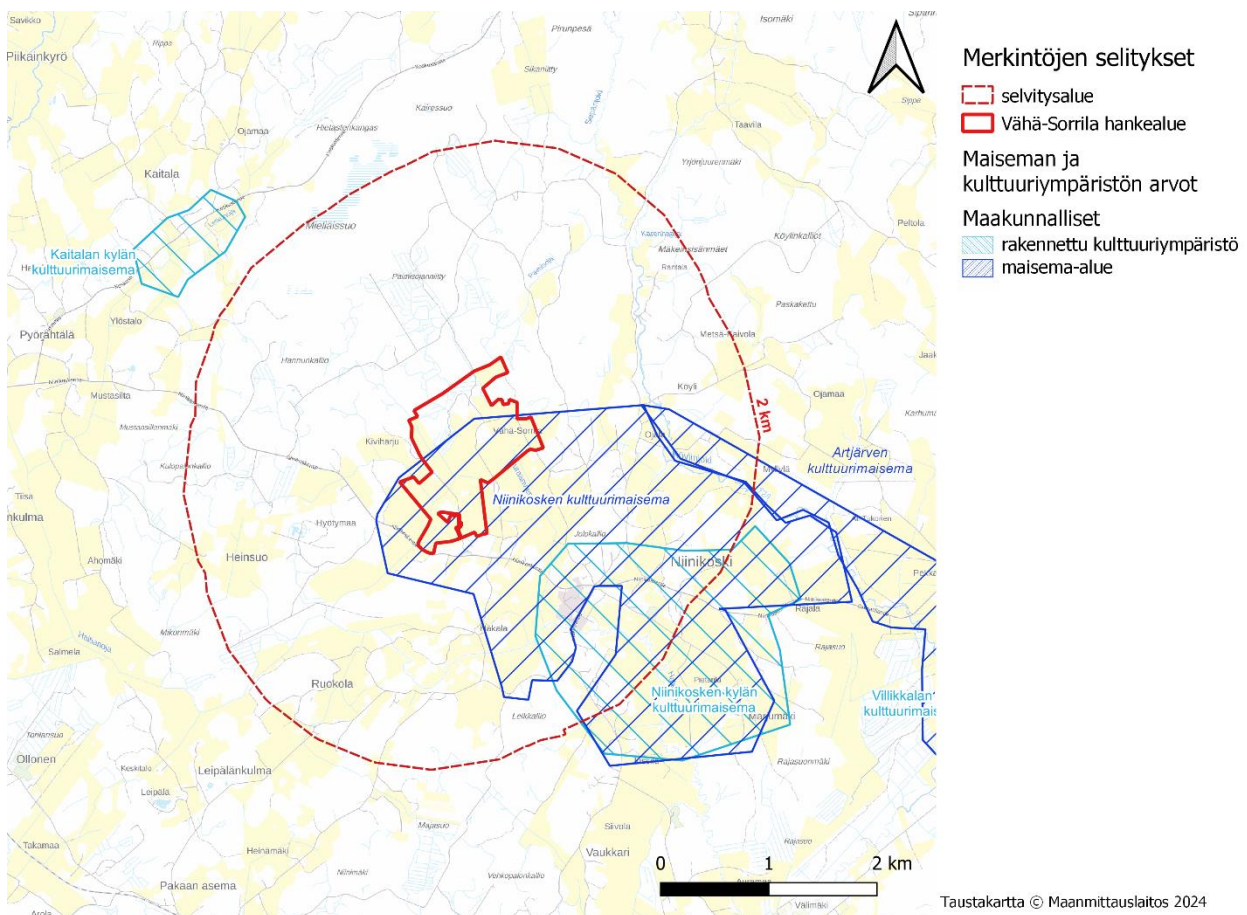
LH

”Niinikosken kylän varhaisin maininta on vuodelta 1539, jolloin kylässä on ollut yksi tila. Kylä sijoittuu Orimattilan kirkonkylästä Artjärven Rautulaan kulkeneen vanhan tien varrelle. Asutus on keskittynyt kallioiden harjanteille viljelysten lomaan. Vanhin kyläasutus muodostui kahdesta rakennusryppästä Ylikylästä ja Alikylästä. Kylän halki virtaa Haltiajoki syvässä uomassa. - -

Kylää ympäröivä pienipiirteiset rikkonaiset viljelymaisemat.” (Lahden museot, 2024)

Kaitalan kylän kulttuurimaisema

”Kaitalan halki kulkevan maantien varressa sijaitsee Alituvan ja Alastalon tilat. Alastalon 1800-luvulta olevaa pää rakennusta on laajennettu 1930-luvulla. Tilat muodostavat yhdessä niiden länsipuolella sijaitsevan nykyisin asuinkäytössä olevan vuonna 1902 valmistuneen koulun kanssa pienimuotoisen, mutta tiiviin kulttuuriympäristökokonaisuuden. Alituvan ja Alastalon luoteispuolella on 1900-luvun alkuun palautuvaa mäkitupalaisasutusta. Rakennuskeskittymää ympäröi kapeahko, metsiin rajautuva avoin viljelymaisema.” (Wager, 2006).



Kuva 6. Hankealuetta lähimmät maakunnallisesti arvokkaat maisema-alueet ja rakennetut kulttuuriympäristöt (Päijät-Hämeen liitto, 2019). Taustakartta (Maanmittauslaitos, 2024c).

2.3.3 Paikallisesti arvokkaat kohteet

Inventointitilanne ja tiedon saatavuus

Vähä-Sorrilan alueen maiseman ja kulttuuriympäristön inventoinnit ja selvitykset ovat lähes 20 vuotta vanhoja (Könönen, 2005). Orimattilan rakennetun kulttuuriympäristön inventointitilanteesta todettiin rakennusinventointien tilannekatsauksessa (Lahden kaupunkimuseo, Päijät-Hämeen maakuntamuseo, 2017) seuraava: "Inventointitiedolle ei ole määriteltävissä vanhenemisaikaa. Aikaisempi kerätty asiantieto ei sinänsä vanhene, mutta tiedon määrä ja sisältö eivät välttämättä ole uuden hankkeen näkökulmasta oikein kohdennettua ja riittävää."

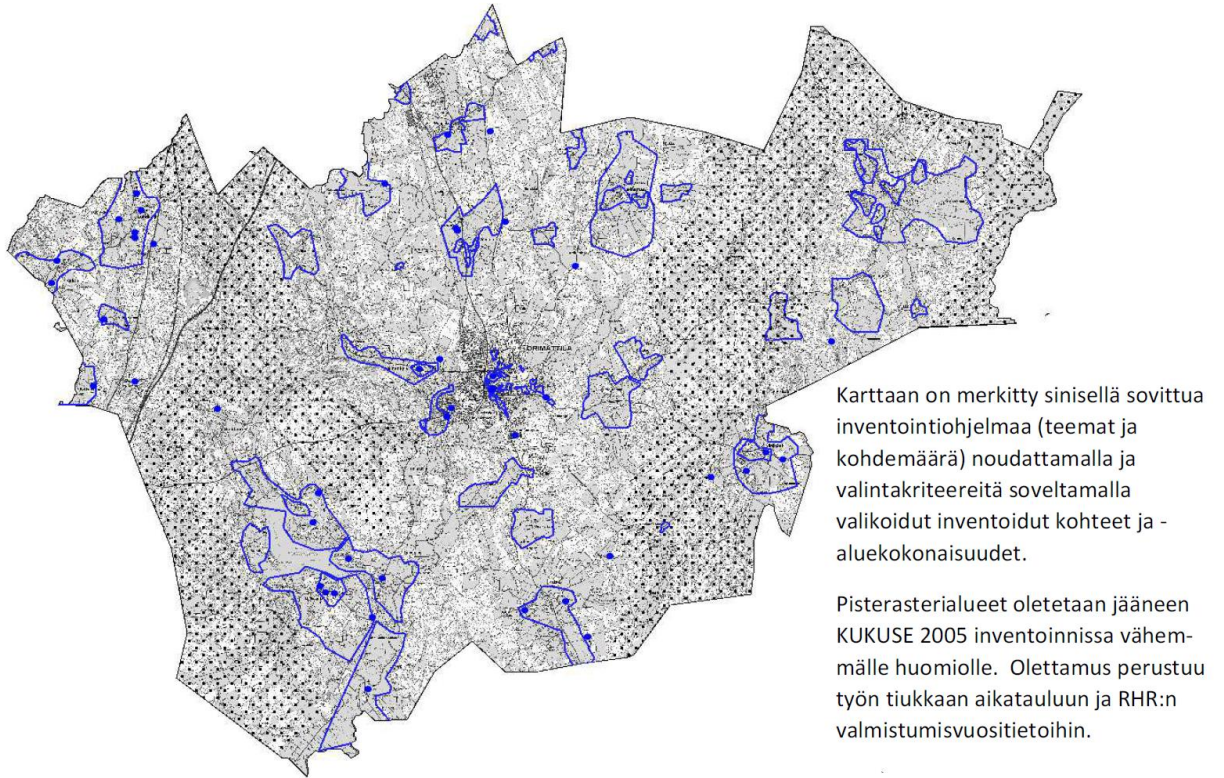
Vanhempien inventointien tiedot ja niiden raportit eivät ole usein helposti saatavilla. Muun muassa Orimattilasta Kuntien Kulttuuriympäristö -selvityshankkeen (KUKUSE) yhteydessä tehty selvitys löytyy vain paperiversiona. Rakennusinventointien tilannekatsauksessa (Lahden kaupunkimuseo, Päijät-Hämeen maakuntamuseo, 2017) todetaankin: "– – käyttöön on jäänyt tavallisesti vain paperiraportti tiivistetyin kohdekuvauksin, -kartoin ja arvoluokituksin. Access-ohjelmapohjaisen tietokannan kohdetiedot ja kohteista otetut valokuvat siirtyvät enää vähäisessä määrin virkamiesten tai suunnittelijoiden käyttöön." Inventointien tilannekatsauksessa todetaan lisäksi, kuinka selvitysten heikkouksina on tunnistettu, että rakennusten ja alueiden erityispiirteistä ja arvopiirteistä on rajallista tietoa kohdekuvauksissa esimerkiksi suojelumääräysten pohjaksi sekä avointen tietopalveluiden kohdetietojen olevan puutteellisia sisältäen vain kohteiden sijainnin, nimen ja arvon. Lisäksi tiedot eivät päivitty tai täydenny. Myös Orimattilan rakennetun kulttuuriympäristön selvityksen inventointien tarkemmat tiedot ovat Access -tietokannassa, mikä ei ole yleisesti saatavilla. SYKE:n Karpalo -tietopalvelusta löytyy pelkkiä aluerajauksia ilman lisätietoa.

Paikalliset arvokohteet selvitysalueella

Orimattilan rakennetun kulttuuriympäristön selvityksessä (Könönen, 2005) on inventoitu ja arvotettu Orimattilan paikallisesti arvokasta rakennettua ympäristöä. KUKUSE-hanke oli osa Euroopan aluekehitysrahaston (EAKR) Eu-Tavoite 2-ohjelmaan kuuluvaa ylimaakunnallista selvitystä. Selvitys on tukenut valtakunnallisten alueidenkäyttötavoitteiden, rakennusperintöstrategian ja Hämeen kulttuuriympäristöohjelman tavoitteita arvokkaan rakennuskannan inventoinnissa. Kyseinen inventointi luo myös pohjaa paikalliselle maankäytön suunnittelulle.

Inventoinnissa tunnistettiin kaksi paikallisesti arvokasta rakennettua aluetta ja kolme kohdetta, jotka sijaitsevat alle kahden kilometrin päässä Vähä-Sorrilan hankealueen rajasta. Paikallisesti arvokkaat alueet ovat Niinikosken kulttuurimaisema (lähimmillään n. 620 m hankealueen rajasta) sekä Niinikosken kylä (lähimmillään n. 860 m hankealueen rajasta). Paikallisesti arvokkaita kohteita puolestaan ovat Koti-Kartano (ent. Laurila ent, Ruoskala), Museo-Hovila (Tasavallan presidentin arkisto) ja Mäkelä. Paikallisesti arvokkaiden alueiden ja kohteiden tarkemmat kuvaukset on poimittu

Orimattilan rakennetun kulttuuriympäristön selvityksestä (Könönen, 2005). On huomionarvoista todeta, että monet selvityksessä tunnistetuista alueista ja kohteista on tunnistettu arvokkaiksi myös maakunnallisella tasolla.



Karttaan on merkitty sinisellä sovittua inventointiohjelmää (teemat ja kohdemäärä) noudattamalla ja valintakriteereitä soveltamalla valikoidut inventoidut kohteet ja -aluekokonaisuudet.

Pisterasterialueet oletetaan jääneen KUKUSE 2005 inventoinnissa vähemmälle huomiolle. Olettamus perustuu työn tiukkaan aikatauluun ja RHR:n valmistumisvuositietoihin.

Kuva 7. Orimattilan inventointikohteet KUKUSE-hankkeessa (Lahden kaupunginmuseo, Päijät-Hämeen maakuntamuseo, 2017)

Niinikosken kulttuurimaisema

”1500-luvulla asutetun Niinikosken kylän läpi kulkee tie Orimattilan kirkolta Artjärvelle sekä siitä risteävä tie joka pohjoisen suunnassa kulkee Montarin kyläkulmalle ja etelässä toinen haara Pakaan kylälle ja toinen haara Artjärven Hiitelään. Asutus on sijoittunut viljelysten erottamille harjanteille. Laajemmat viljelyalueet sijoittuvat kylän pohjoispuolelle sekä länsi- ja kaakkoispuolelle. Kylän läpi kulkee Haltiajoki luode-kaakko suunnassa. Kylän keskusta-alue sijoittuu teiden risteyksen ympäristöön.

Haltianjoen eteläpuolella nousevalla mäkisellä ja kallioisella alueella sijaitsee useita vanhempia pieniä asuinrakennuksia pihapiireineen. Samalle alueelle Artjärven Hiitelään johtavan maantien varteen jää Hovilan tilakeskus, jossa toimii Tasavallan presidentin arkistosäätio. Saman metsäsaarekkeen kaakkoiskulmassa muusta asutuksesta erillään sijaitsee Majurin tilakeskus, jossa

11.9.2024

LH

laajan viljelymaiseman reunalla on komea lohkokivinavetta. Avoimessa maisemassa lähellä Haltiajokea sijaitsee Peltolan tilakeskus. Peltolan päärakennus on 1900-luvun taitteesta. Pihapiiriä rajaa Majurin suuntaan luhtiaitta ja joelle länteen sementtitiilinen karjasuoja.

Kylämaiseman reunoilla erillään muista sijoittuvia tilakeskuksia ovat mm. Mäkelä Pakaalle johtavan tien varressa, Tuomala kylän länsipuolella, Iso-Jaakkola kylän pohjoispuolella Montariin menevän pienen kylätien varrella sekä Huovila edellisen itäpuolella saman viljelymaiseman toisella reunalla. Iso-Jaakkolan vuonna 1900 rakennettu vanha päärakennus on varastokäytössä. Sementtitiilinen navetta on vuodelta 1927 ja makasiinivajarakennus vuodelta 1930.

Kylämaiseman pienipiirteisyys on tarjonnut luontevia asutuksen sijoittumispaikkoja eri puolilta kyläaluetta niin tilakeskuksille kuin pienimuotoiselle asutuksellekin. Niinikosken maakunnallisesti arvokas kulttuurimaisema kyläkeskuksineen ja irralleen sijoittuneine tiloineen on monipuolinen ja elävä kokonaisuus.”

Niinikosken kylä

”1500-luvulla asutetulla Niinikoskella puhuttiin jo 1600-luvulla Ylikylästä ja Alikylästä, joten talot näyttivät olleen jo varhain kahdessa eri ryhmässä. Vanhin kylätontti lienee ollut kosken tienoilla. Kylän keskusta-alue on muotoutunut Artjärvelle ja Pakaalle johtavien teiden risteyksen läheisyyteen, vanhojen kylätonttien välimaastoon.

Kylän keskustassa on jäljellä klassistinen meijerirakennus, jossa myöhemmin toimi mm. luujauhotehdas. Maantien toisella puolella sijaitsee kyläkauppa, ja sen takana koulurakennukset. Vanha koulurakennus, Savikukko, on rakennettu vuonna 1884. Hyvin säilyneessä lautavuoratussa ja juuri kunnostetussa rakennuksessa on savesta ja kanervista tehdyt lähes puolimetriset seinät. Uudempaa koulurakennusta 1900-luvun alusta on korotettu 1920 ja laajennettu 1970-luvun taitteessa. Rakennus on myös kokenut julkisivumuutoksia 1940-luvulta lähtien. Vanhan rakennuksen yksityiskohdat eivät ole enää näkyvissä.

Koulun itäpuolelle sijoittuu Tapolan tilakeskus, jonka päärakennus on 1900-luvun vaihteesta. Tien varrella on tiilinen karjasuoja ja pihaa lännestä rajaa luhtiaitta. Joelle laskevassa rinteessä on joukko uudempia talous- ja asuinrakennuksia. Tilakeskuksessa on toiminut Tapolan kyläyhteisö vuodesta 1974 alkaen. Samalla harjanteella sijaitsee Iso-Sorrilan pihapiiri, jossa vanhan raitin varrella on komea klassistinen sementtitiilinen navetta säterikatolla. Lännempänä harjanteella on 1923 rakennettu nuorisoseurantalo Kerhola, sekä pienimuotoisempaa asutusta 1900-luvun alusta. Tälle harjanteelle sijoittui ilmeisesti toinen kylätontti, Ylikylä.

Kylän itäpäässä Artjärvelle johtavan tien varressa on tiiviisti rakennettu kylämäki. Rinteeseen sijoittuvat vastakkain tien molemmiin puolin Ylöstalon ja Sepänmäen pihapiirit. Mäen päällä on Laurilan tilakeskus juhlanan klassistisine päärakennuksineen. Ylöstalon vanhassa jugend-vaikutteisessa päärakennuksessa on sisäänrakennettu avokuisti. Pihapiirissä lisäksi suuri osin

11.9.2024

LH

sementtitiilinen karjasuoja-vajarakennus sekä luhtiaitta. Sepänmäen pihassa on 1900-luvun alkupuolen päärakennuksen lisäksi kahdesta osasta koottu luhtiaitta sekä sementtitiilinaavetta.

Kylän keskustan pohjoispuolella Montariin johtavan tien varrella on laaja pienimuotoisen asutuksen alue. Itsellisten asuinrakennukset ovat pääosin 1900-luvun alkupuolelta ja sijoittuvat hajalleen mäen rinteeseen. Monipuolista ja osin hyvin säilynyttä rakennuskantaa sisältävä kyläkeskus on tärkeä osa maakunnallisesti arvokasta Niinikosken kulttuurimaisemaa.”

Koti-Kartano, ent. Laurila, ent. Ruoskala

”Alkujaan ylikylän kylätontilla sijainnut Ruoskalan kantatila muuttui 1620-luvulla säterikartanoksi, joka 1720-luvulla siirtyi talonpoikaisomistukseen. Useaan otteeseen jaettuun tilaan liitettiin mahdollisesti 1830-luvulla suuri osa Laurilan tilaa. 1850-luvulla tilakeskus siirtyi nykyiselle paikalleen Artjärven tien varteen ja tilasta alettiin käyttää nimeä Laurila.

Juhlavan klassistisen päärakennuksen vuodelta 1930 on suunnitellut rakennusmestari Heikki Siikonen. Symmetrisen poikkipäytyisen rakennuksen edessä on avoin puutarha, jota rajaa karjapihasta pitkä luhtiaitta. Etelänpuoleisessa rinteessä on mahdollisesti 1800-luvun puolimaista oleva kivikerllari. Rakennusaikansa ihanteita edustava päärakenus selkeässä ja hoidetussa pihapiirissä on arvokas osa Niinikosken kyläkuvaa.”

Museo-Hovila, Tasavallan Presidentin Arkisto

”Haltiajoen eteläpuoliselle mäkiselle alueelle sijoittuu Hovilan tilakeskus, jonka Tasavallan presidentti Urho Kekkonen hankki haltuunsa. Vuonna 1970 presidentti Kekkonen perusti Tasavallan Presidentin Arkistosäätiön ja lahjoitti Hovilan tilan tarkoitusta varten. Tilakeskuksen maille rakennettiin Museoviraston keskusarkisto ja arkiston työntekijöiden rivitalo.

Hovilan päärakennus edustaa poikkeuksellista tyyppiä, joka on mitoiltaan komea kaksikerroksinen ja kellarillinen rapattu tiilirakennus. Aumakattoinen ja nurkkaharkotuksin koristettu rakennus on 1940-luvulta. Tilakeskuksen pihapiiriin kuuluu vajarakennus ja suuri lohkokivinavetta 1900-luvun alkupuolelta. Arkistorakennuksen lähellä on lisäksi suuri riihi. Museo-Hovilassa on kauniisti hoidettu puistomainen piha. Rakennuskannaltaan komealla tilalla on kulttuurihistoriallisesti arvokas käyttötarkoitus.”

Mäkelä

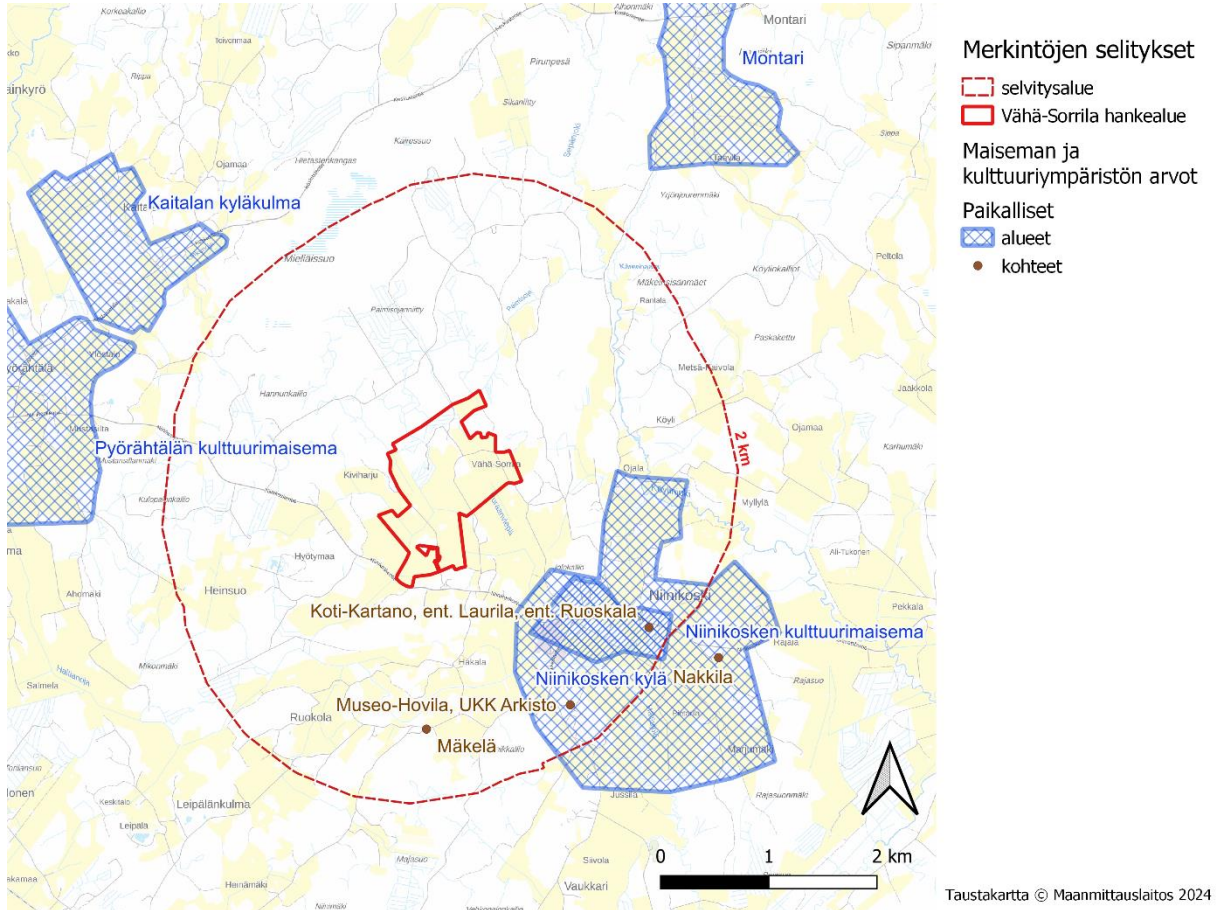
”Pakaalle johtavan tien varrella on Mäkelän tilakeskus. Klassistisia piirteitä omaava päärakennus lienee 1930-luvulta. Avoimessa pihassa on luhtiaitan lisäksi kaksi todennäköisesti 1800-luvun loppupuolelta olevaa hirsistä talousrakennusta. Eri ikäisistä rakennuksista muodostuva pihapiiri muodostaa kauniin ja hyvin säilyneen kokonaisuuden irralleen kylärakenteesta.”

Vähä-Sorrilan hankealueesta kaakkoon yli kahden kilometrin etäisyydelle sijoittuu myös paikallisesti arvokas rakennetun kulttuuriympäristön kohde Nakkila. Muita rakennetun kulttuuriympäristön

11.9.2024

LH

alueita yli kahden kilometrin etäisyydellä hankealueesta ovat Montari koillisessa sekä Kaitalan kyläkulma ja Pyörähtälän kulttuurimaisema luoteessa.



Kuva 8. Hankealuetta lähimmät paikallisesti arvokkaat maisema-alueet ja rakennetut kulttuuriympäristöt (Könönen, 2005). Taustakartta (Maanmittauslaitos, 2024c).

3 Selvitysalueen maisemakuva

3.1 Historialliset kartat

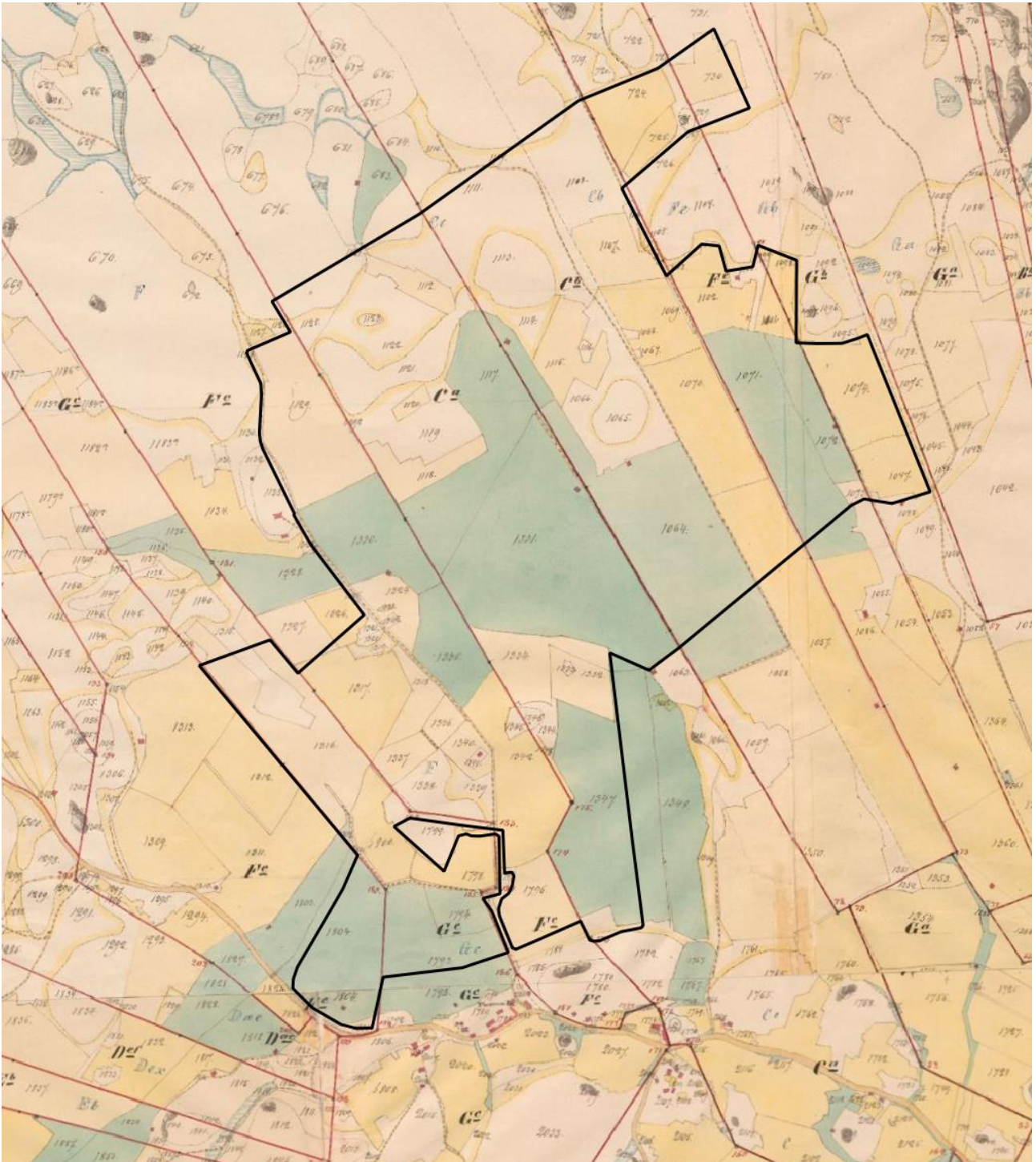
Maiseman ajallista muuttumista viimeisten vuosisatojen aikana voidaan muun muassa vanhojen karttojen ja asiakirjojen perusteella. Maiseman kehityksen arviointi on kuitenkin tulkintaa, sillä vanhoissa asiakirjoissa voi olla esimerkiksi epätarkkuutta, kaikkea tietoa ei ole dokumentoitu ja osa tiedosta voi olla hävinnyt. Vanhojen karttojen osalta karttoja on voitu toisinaan jäljentää vanhoista kartoista tai muutoksia merkitty jälkikäteen karttojen päälle. Tässä selvityksessä ei käydä syvällisesti läpi Vähä-Sorrihankealueen aurinkovoima-alueen maiseman historiaa, mutta tarkastellaan muutaman varhaisemman kartan perusteella muun muassa alueen maiseman tilallista ja

maankäytöllistä säilyneisyyttä tai muutosta. Nykyisen laaksojen ja mäkien sekä vesistöjen muovaama maisemarakenne on peruja viimeisimmän jääkauden ajoilta, eikä maisemarakenteessa voida olettaa siksi havaittavan merkittäviä muutoksia.



Kuva 9. Ote Suomen yleiskartalta vuodelta 1864 Niinikosken ympäristöstä (Maanmittaushallitus, 1864). Hankealueen likimääräinen sijainti ympyröity punaisella.

Suomen yleiskartalta vuodelta 1864 (Maanmittaushallitus, 1864) on havaittavissa Niinikosken kylä, joka on esitetty kartalla mustien pisteiden ryhmänä kuvaavan mahdollisesti jonkin laista rakennusryhmää ja kylän keskusta valkoisella ympyrällä. Vesimyllyt on merkitty kartalle valkoisina ympyröinä, joita reunustavat sakarat. Niinikosken kylän tienoilla Haltijajoella sekä siitä koilliseen nykyisen Köylinjoen (kartalla "Willikkaoja") rannalla on vesimyllyjen merkinnät. Köylinjoen varrella oleva vesimylly on nimetty kartalle Kolinkoskeksi. Niinkoskentie näyttää kulkevan kartalla suurin piirtein samanlaista mutkittelevaa reittiä kuin nykyisinkin. Kartalta erottaa myös hankealueen luoteispuolella kulkevan Koskustentien. Kartalta ei voi päätellä tarkempia rakennusten paikkoja tai esimerkiksi maankäyttöä tai maiseman tilallisuutta.



Kuva 10. Ote isojakokartalta vuodelta 1898 Niinikosken ympäristöstä (Uudenmaan lääni, 1898)
Hankealueen likimainen sijainti mustalla rajauksella.

Isojakokartta vuodelta 1898 (Uudenmaan lääni, 1898) antaa aikaisempia karttoja hieman enemmän osviittaa Vähä-Sorrilan aurinkovoima-alueen maankäytöstä ja maiseman tilallisuudesta yli sadan vuoden takaa. Suurin osa alueesta näyttää olleen joko viljeltyä (keltaiset alueet) tai niittyä (vihreät alueet). Rakennuksia on esitetty punaisina pieninä suorakulmioina, mutta niiden sijainti saattaa olla suuntaa antava, sillä rakennuksia ei ole esitetty minkään muun muotoisinakaan. Niinikoskentie myötäilee nykyistä tienlinjaa, ja hankealueen eteläpuolella erottuu raittimaista asutusta tien varrella. Kartalla värittämättömät alueet ovat metsiä tai muuten puustoisia alueita, ja harmaat pienet kalliomaata. Hankealueen luoteispuolella metsissä on mahdollisesti ollut hieman nykyistä enemmän kosteikkoa tai suota (siniset alueet). Isojakokartta on yleiskarttaa tarkempi, ja esimerkiksi joitain pihateitä (pisteviiva) on havaittavissa. Kartan avulla voidaan päätellä, että hankealueen maiseman tilallisuus on säilynyt avoimena ainakin hieman yli sata vuotta, mutta mahdollisesti jo kauemmilta ajoilta.

Myös hankealueen ympäristöstä varhaisin avoimesti saatavilla oleva ilmakeku vuodelta 1949 (Paikkatietoikkuna, 2024) osoittaa hankealueen jatkuvaa ja lähes muuttumatonta viljelykäyttöä ja avointa maisematilaa myös 1900-luvun aikana.



Kuva 11. Ote ilmakekusta vuodelta 1949 (Paikkatietoikkuna, 2024) ja vuodelta 2023 (Maanmittauslaitos, 2023). Hankealueen likimainen sijainti mustalla rajauksella.

3.2 Maiseman yleispiirteet

Selvitysalueen maisemakuvan yleispiirteet vastaavat hyvin maisemamaakuntajaon Eteläisen viljelyseudun yleispiirteitä. Savikot on raivattu pelloiksi, joita rikkovat kumpuilevat metsäsaarekkeet. Maiseman vaihtelua elävöittävät joet, joita sijoittuu selvitysalueelle hankealueen eteläpuolelle Haltijajoki ja koillis-itäpuolelle Köylinjoki. Asutus on myös hakeutunut jokilaaksoihin, ja perinteisesti sijoittuneet peltoaukeiden tuntumaan metsäkumpareille, joille myös tiestö on kehittynyt. Artjärven viljelyseudun maisematyypille ominaisesti hankealuetta läheinen Niinikosken ryhmäkylä on sijoittunut järvien lähelle Haltijajoen varrelle. Niinikoskentien varrella kylän rakennuskanta jatkuu raittikylänomaisena.

Hankealueen ja sen lähiympäristön maisemakuva on yleispiirteiltään tyyppillistä maaseutumaisemaa, jonka keskiössä ovat savimaille raivatut pellot sekä niitä rikkovat metsäiset kumpareet ja ympäröivät laajat havupuuvallaiset metsäalueet. Selvitysalueen itäosaa halkoo Köylinjoki, ja eteläosaa Haltijajoki. Jokiympäristöt ovat paikoin sulkeutuneita rehevän jokivarsikasvillisuuden takia. Itse hankealue on suurimmilta osin peltoalaa ja hieman pohjoisosastaan metsäistä. Hankealueelle sijoittuu pienehkö avoin metsämaa metsikön laitaan, ja hankealueen läpi kulkee pari pihatietä. Hankealueelta löytyy myös peltoalueiden välissä virtaavia puroja ja ojia.

Päijät-Hämeen hyvät ja yhtenäiset peltoalueet -selvityksessä (Mäkinen, 2014) on todettu, että maakunnan laajimmat hyvät ja yhtenäisimmät peltoalueet keskittyvät erityisesti maakunnan eteläosiin, jossa Orimattila sijaitsee. Edellä mainitussa selvityksessä on mainittu, kuinka peltoalueissa tapahtuneet muutokset ovat huomattavammat usein kaupunkialueiden reunamilla, ja sen sijaan maaseudulla muutokset ovat usein vähäisiä. Peltoalueiden vähäisistä muutoksista Vähä-Sorrilan ympäristössä viimeisten vuosikymmenten aikana havainnollistaa ilmakuvavertailu edellisellä sivulla (Kuva 11).

3.3 Maisemakuva ja maiseman erityispiirteet

Hanke- ja selvitysalueelta löytyy kulttuuriympäristön ja maiseman kannalta tärkeitä peltoalueita. Ne sijaitsevat maakunnallisesti arvokkaiden Niinikosken kulttuurimaiseman, Artjärven kulttuurimaisemien ja Niinikosken kylän alueilla. Laajat ja tasaiset peltoalueet ovat Artjärven viljelyseudun maisematyyppiä kuvaava tärkeä ominaispiirre. Hankealueella sijaitseva peltoalue kuuluu pääosin kulttuuriympäristön ja maiseman kannalta tärkeisiin peltoalueisiin. Avointa peltomaisemaa erityispiirteenä elävöittävät teiden ja ojien varsilla sijaitsevat yksittäiset männyt, jotka toimivat katseen kiintopisteinä. Lisäksi peltoalueen keskiössä on useita pieniä puustoisia kumpareita, jotka erottuvat selkeästi maisemassa.

11.9.2024

LH



Kuva 12. Yksittäiset männyt teiden tai ojien varrella näkyvät muutoin avoimessa peltomaisemassa hyvin ja toimivat katseen kiintopisteinä. Kuva FCG/Ida Tammi 2024.



Kuva 13. Kiviharjuntie kulkee peltojen keskellä metsäisen kumpareen läpi. Kuva FCG/Ida Tammi 2024.

Vaikka suurin osa hankealueen ja sen ympäristön pelloista ovat osa maakunnallisesti arvokasta maisema-aluetta, jäävät ne maisema-alueen reunamille kauemmas sen keskeisistä osista. Niinikosken kulttuurimaisemaa on kuvailtu ilmentävän Artjärven viljelyseudun maisematyyppiä, jonka maiseman merkittävimpanä ydinalueena ovat järvet, ja niitä ympäröivät viljelyalueet ja kivikautiset asuinpaikat. Niinikoski on maisematyypille tyypillinen ryhmäkylä, ja se levittäytyy raittimaisema Niinikoskentien varteen hankealueen eteläpuolella. Hankealueelle ulottuva avoin viljelyala jää kylästä ja monesti tieltäkin kumpareisten, puustoisten pihapiirien taakse erilleen maisema-alueesta. Hankealueen ja sen välittömässä läheisyydessä oleva peltoaukea on yleisesti havaittavissa vain noin 500 metrin matkalta Niinikoskentieltä hankealueen lounaispuolella. Hyvin kapeita näkymiä peltoalueelle syntyy myös idemmässä pihapiirien välistä, mutta sieltä käsin katselusuunta on hankealueelta sivuun. Hankealue näkyy ympäristössään siis pääsääntöisesti vain siihen rajautuvilta pihapiireiltä tai niiden ympäristössä liikkuen.

Peltoja ympäröivistä metsistä hankealueen luoteispuolella sijaitsee laajempi metsäinen alue, joka on maisematilaltaan pääosin sulkeutunutta puustoista aluetta, jonka lomasta löytyy myös joitain avohakattuja metsämaita ja kallioisia sekä soisia alueita. Lisäksi alueella on pieni louhos. Mieliäissuo on metsän luoteisosassa sijaitseva maisematilaltaan avoimempi. Vahvoja ja selkeitä metsän reunoja muodostuu erityisesti avoimien peltomaisemien sekä sulkeutuneiden metsäalueiden rajoille.



Kuva 14. Kuva Niinikoskentieltä alueelta, jolta aukeaa näkymä hankealuetta kohti. Maisemassa on havaittavissa 110 kV:n ilmajohto ja peltoalueella sijaitsevia metsäisiä kumpareita. Kuva FCG/Ida Tammi 2024.

11.9.2024

LH



Kuva 15. Hankealueen pohjoispuolella sijaitsevaa metsää. Kuva FCG/Ida Tammi 2024.



Kuva 16. Niinikoskientien varrella raittilyläasutus ja kumpareinen metsikkö estävät monin paikoin avoimen peltoaukean näkymistä tieltä. Kuvassa näkyy hankealueen lähellä sijaitseva masto. Kuva FCG/Ida Tammi 2024.

Alueen rakennuskanta muodostuu vanhojen karttojen perusteella pääosin jälleenrakennuskauden ja sen jälkeen ajoitettavista rakennuksista. Alueella on omakotialoja, vapaa-ajan asuntoina toimivia mökkejä ja alueen viljelyhistoriaan viittavia talous- ja asuinrakennuksista koostuvia tilakeskuksien pihapiirejä. Lisäksi alueella on myös yksittäisiä latoja. Rakennukset ovat sijoittuneet pääosin teiden varteen tai tien lähelle. Aikaisemmin tiet ovat usein kulkeneet pihapiirien läpi, ja myöhemmin tielinjoja on saatettu siirtää kiertämään pihapiiri. Asuinrakennukset hanke- ja selvitysalueella sijaitsevat lisäksi yleensä peltojen laidalla metsäsaarekkeiden tuntumassa, kumpareiden päällä, josta pitkät näkymät peltojen yli ovat mahdollisia. Teiltä katsoen pihapiirit ja asuinrakennukset jäävät osin puiden katveeseen. Metsäsaarekkeiden ympäristöstä löytyy usein myös isoja kiviä.



Kuva 17. Kuvakollaasi selvitysalueella sijaitsevista rakennuksista. Kuvat FCG/Ida Tammi 2024.

Hankealueella avautuu näkymiä peltoalueita halkovien Vähä-Sorilantien ja Kiviharjuntien varsilta sekä hankealueella ja sen läheisyydessä sijaitsevien rakennusten pihapiireistä. Paikallisesti arvokkaat näkymälinjat ovat luonteeltaan pitkiä ja avautuvat laajojen peltoalueiden keskeltä useaan suuntaan. Näkymät rajautuvat sulkeutuneisiin metsäalueisiin tai -saarekkeisiin.

Hankealueella merkittävin maiseman häiriötekijä on itä-länsisuunnassa kulkeva sähkölinja. Selvitysalueella sähkölinjoja sijoittuu myös kauemmas hankealueesta, lähemmäs Niinikosken kylää. Sähkölinjat kulkevat keskellä avointa peltomaisemaa, ja ne erottuvat maisemassa paikoitellen. Selvitysalueen eteläreunaa viistoo itä-länsisuunnassa kulkeva maakaasun runkojohto, joka näkyy maisemassa lähinnä hankealueen itäpuoleista metsäsaarekettä halkovana elementtinä alueella, josta puustoa on kaadettu. Selvitysalueella sijaitsee kaksi mastoa, jotka erottuvat maisemassa paikallisesti.

11.9.2024

LH



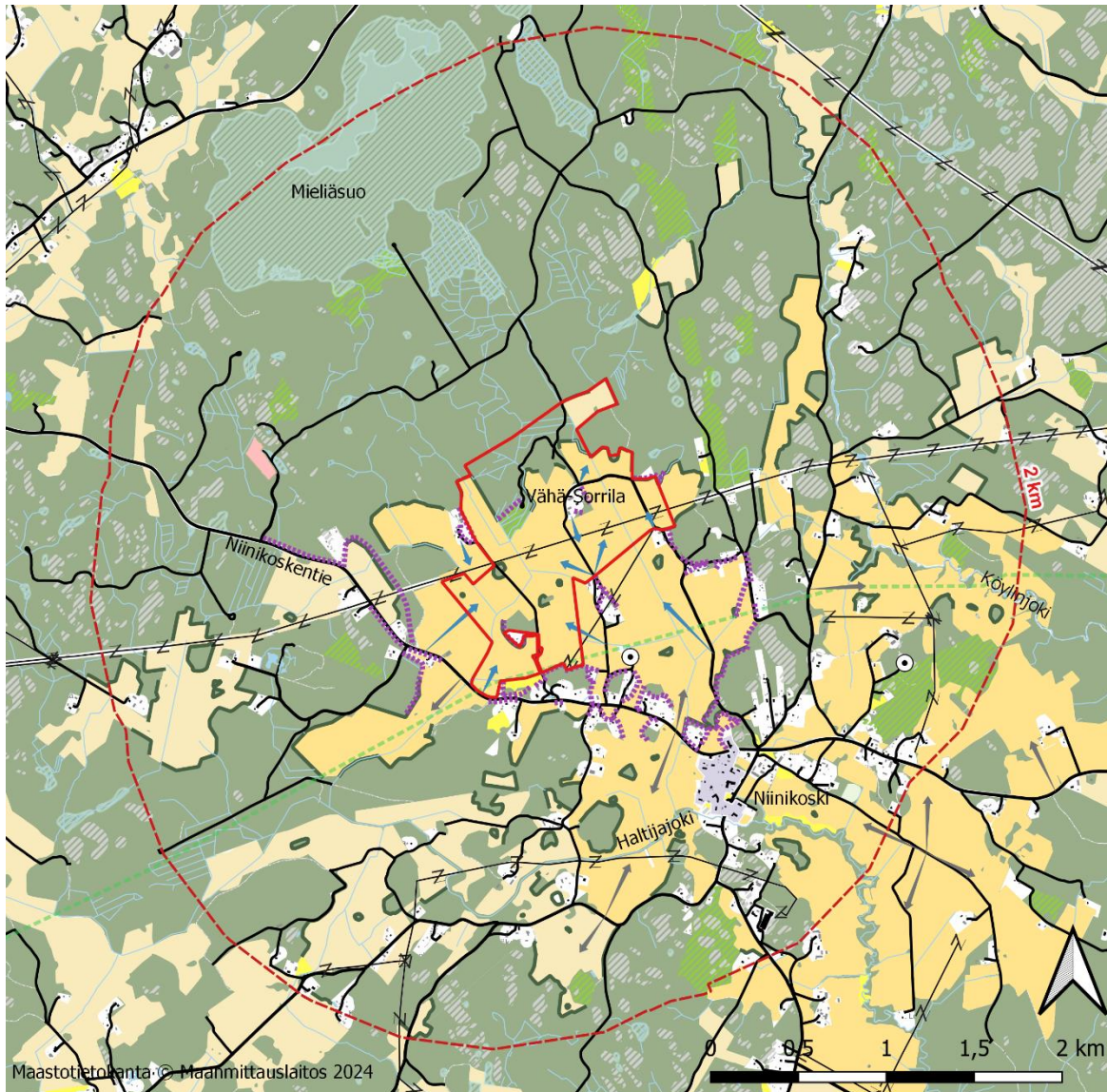
Kuva 18. Hankealueen läpi kulkeva voimajohto on teknologinen elementti maisemassa. Kuva FCG/Ida Tammi 2024.



Kuva 19. Maakaasun runkojohto ei näy maisemassa. Kuva FCG/Ida Tammi 2024.

11.9.2024

LH



Merkintöjen selitykset

- Vähä-Sorriila hankealue
- Selvitysalue

Rakennettu ympäristö

- Asuinrakennus
- Muu rakennus
- Allas
- Taajama
- Tie

Näkymät

- Hankealueelle avautuva näkymä
- Paikallisesti arvokas näkymä
- Näkymäeste

Rakennettu ympäristö

- Asuinrakennus
- Muu rakennus
- Allas
- Taajama
- Tie

Häiriötekijät

- Louhos
- Maakaasun runkojohto (Kouvola-Riihimäki)
- Masto

Maisemaelementit

- Metsä
- Avoin metsämaa
- Vahva ja selkeä metsänreuna
- Kallioalue
- Pelto
- Maiseman kannalta tärkeä peltoalue
- Niitty
- Virtavesi
- Helppokulkuinen puuton suoalue
- Helppokulkuinen metsäinen suoalue

Kuva 20. Hankealueen ja sen lähiympäristön maisemakuva.

4 Yhteenveto

Tämä Vähä-Sorrilan aurinkovoimahankkeen maisemaselvitys toimii STR-menetelmän taustaselvityksenä kuvaten hankealueen ympäristön maiseman ja kulttuuriympäristön nykytilaa. Hankealue sijaitsee Orimattilan kunnassa noin kuuden kilometrin etäisyydellä Orimattilan keskustasta itään. Hankealueen lähin rakennuskeskittymä on Niinikosken kylä, joka sijaitsee noin kilometrin päässä hankealueen kaakkoispuolella. Hankealueen likimääräinen pinta-ala on noin 115 ha. Nykytilan kuvailuun on kuulunut maisemarakenteen, maiseman yleis- ja erityispiirteiden sekä maiseman ja kulttuuriympäristön arvojen tunnistaminen.

Hankealue on maisemarakenteeltaan suhteellisen tasaista alavaa maastoa, joka on savisuutensa ansiosta suurimmilta osin viljelykäytössä. Suurin osa hankealueen pelloista on kulttuuriympäristön tai maiseman kannalta arvokas, ja sijaitsee maakunnallisesti arvokkaan Niinikosken kulttuurimaiseman alueilla. Hankealueen ympäristössä on havaittavissa hieman korkeusvaihtelua, mutta korkeuserot pysyvät maltillisina. Korkeimmat alueet hankealueen ympäristössä ovat etelässä Leikkallion ja luoteessa Hannunkallion alue, jotka kohoavat noin 100 metrin korkeuteen. Hankealueesta luoteispuolella sijaitsee laajalla metsäisellä alueella Mieliäissuon avosualue. Hankealueen eteläpuolella virtaa Haltijajoki ja itäpuolella Köylinjoki.

Vähä-Sorrilan hankealue ei sijoitu valtakunnallisesti arvokkaalle maisema-alueelle. Lähin valtakunnallisesti arvokas maisema-alue on Artjärven viljelymaisema, joka sijaitsee noin 5,1 kilometrin etäisyydellä hankealueesta. Hankealueelta ei myöskään löydy valtakunnallisesti merkittäviä rakennetun kulttuuriympäristön kohteita, rakennusperintörekisterin mukaisia suojeltuja rakennuksia eikä Museoviraston muinaisjäänösalueita/kohteita. Hankealueen maiseman arvot ovat pääosin maakunnallisia, mutta hankealue ja sitä ympäröivät pellot jäävät maisema-alueen reunalle, näkymäesteiden taakse suojaan erilleen maisema-alueen merkittävästä ydinalueesta, Niinikosken kylästä.

Hankealueen maisemakuvan pääelementtejä ovat avoimet peltomaat sekä niitä rikkovat metsäiset kumpareet. Maisemakuvaa elävöittävät teiden ja ojen varsilla sijaitsevat yksittäiset havupuut. Hankealueen luoteispuolella sijaitsee laajempi yhtenäinen metsäalue, joka on maisematilaltaan pääosin sulkeutunutta. Metsäalueen lomasta löytyy kuitenkin joitain avohakattuja metsämaita sekä kallio- ja suoalueita. Vahvoja ja selkeitä metsänreunoja muodostuu erityisesti avoimien peltomaisemien sekä sulkeutuneiden metsäalueiden rajoille. Rakennukset ovat sijoittuneet pääosin teiden varteen tai tien lähelle, usein metsäsaarekkeiden tuntumaan. Hankealueen jokiympäristöt ovat paikoin sulkeutuneita rehevän jokivarsikasvillisuuden takia. Hankealueella merkittävin maiseman häiriötekijä on peltoalueella itä-länsisuunnassa kulkeva sähkölinja ja masto. Häiriöt erottuvat maisemassa paikallisesti. Hankealueelle avautuu näkymiä laajoja peltoalueita halkovien teiden varsilta sekä hankealueella ja sen läheisyydessä sijaitsevien rakennusten pihapiireistä. Paikallisesti arvokkaat näkymälinjat ovat luonteeltaan pitkiä ja avautuvat laajojen peltoalueiden keskeltä useaan suuntaan. Näkymät rajautuvat sulkeutuneisiin metsäalueisiin tai -saarekkeisiin.

5 Lähdeluettelo

- Aarrevaara, E.;Uronen, C.;& Vuorinen, T. (2006). *Päijät-Hämeen maisemaselvitys*. Lahti: Lahden ammattikorkeakoulu.
- Koski, K. (2011). *Maaseudun kulttuurimaisemat ja maisemanähtävyydet - Ehdotus Kanta-Hämeen ja Päijät-Hämeen valtakunnallisesti arvokkaiksi maisema-alueiksi*. Hämeen valtakunnallisesti arvokkaiden maisema-alueiden päivitysinventointi 2011.
- Könönen, N. (2005). *Orimattilan rakennetun kulttuuriympäristön selvitys*. Hämeen ympäristökeskuksen moniste 97/2005, Kuntien ympäristöselvitys, KUKUSE (Hartola, Hausjärvi, Heinola, Orimattila, Sysmä). Hämeen ympäristökeskus.
- Lahden kaupunginmuseo, Päijät-Hämeen maakuntamuseo. (2017). *Päijät-Hämeen kuntien rakennusinventoinnit: Orimattila ja entinen Artjärvi. Tilannekatsaus: päivitys- ja täydennysinventoinnin tarvekartoitus*.
- Lahden kaupunkimuseo, Päijät-Hämeen maakuntamuseo. (2017). *Päijät-Hämeen kuntien rakennusinventoinnit: Orimattila ja entinen Artjärvi*.
- Lahden museot. (2024). *Päijät-Hämeen maakunnallisesti arvokkaiden kulttuuriympäristöjen ja maisema-alueiden päivitysinventointi*.
- Maanmittaushallitus. (1864). Suomen yleiskartta. *Karta öfver Finland: Sektionen F3: Nylands län med tillstötande delar af Åbo, Tavastehus och St. Michels län*.
- Maanmittauslaitos. (2023). Ilmakuva.
- Maanmittauslaitos. (2024a). Maastokartta.
- Maanmittauslaitos. (2024b). Maastotietokanta.
- Maanmittauslaitos. (2024c). Taustakartta.
- Museovirasto. (2008). Rakennusperintölailla suojellut rakennukset.
- Museovirasto. (2009). *Valtakunnallisesti merkittävät rakennetut kulttuuriympäristöt RKY*. Noudettu osoitteesta http://www.rky.fi/read/asp/r_default.aspx
- Museovirasto. (2010). Muinaisjäännösrekisteri.
- Mäkinen, J. (2014). *Hyvät ja yhtenäiset peltoalueet Päijät-Hämeessä*. Päijät-Hämeen liitto.
- Paikkatietoikkuna. (2024). *Historialliset ilmakuvat*.
- Päijät-Hämeen liitto. (2017). *Päijät-Hämeen maakuntakaavan 2014 selostuksen liiteosa*.
- Päijät-Hämeen liitto. (2019). *Päijät-Hämeen maakuntakaava 2014*.

Uudenmaan lääni. (1898). Isojaonjärjestely kartta ja asiakirjoja (1898-1898). *Orimattila. B35a:3/57-114. Niinkoski; N:o 1-13. Karttalehdet 04 ja 06.* Kansallisarkisto.

Wager, H. (2006). *Päijät-Hämeen rakennettu Kulttuuriympäristö.* Päijät-Hämeen liitto.

Ympäristöministeriö. (1993). *Maisema-alue työryhmän mietintö I: Maisemanhoito.*

Ympäristöministeriö ja Suomen ympäristökeskus. (2021). *Valtakunnallisesti arvokkaat maisema-alueet VAMA 2021: Päijät-Häme.*